

1. Obiekt 246/1

DWÓR

2. Czas powstania
pocz. XIX w.
4 ćw. XIX w.

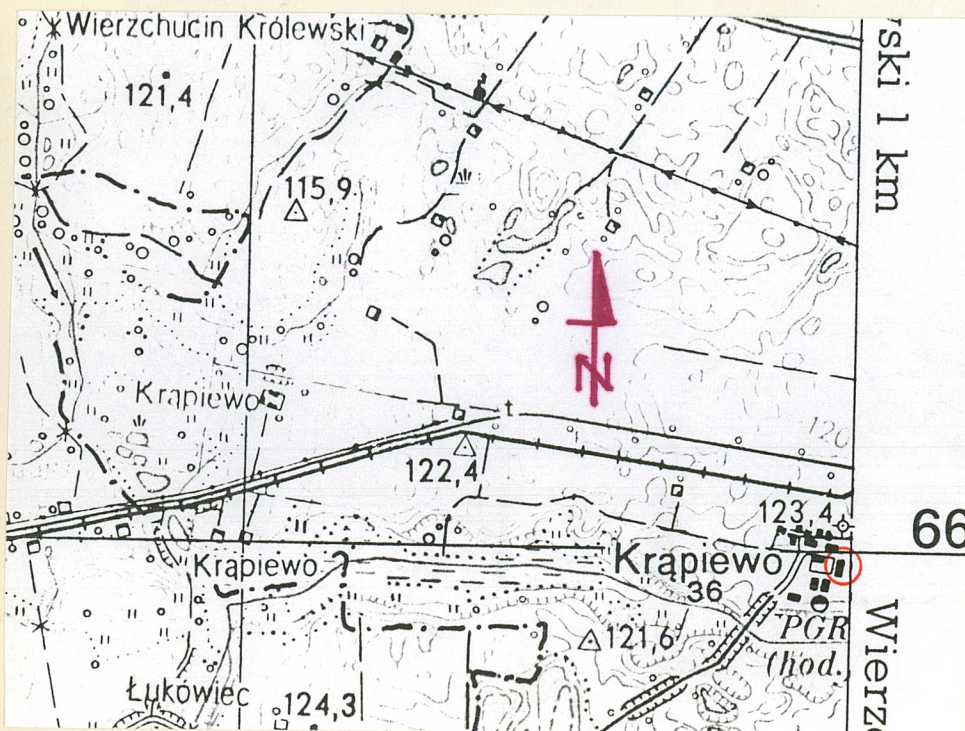
3. Miejscowość

K R A P I E W O

11. Zdjęcia, rzut, przekrój, sytuacja, orientacja



1. Widok za bramy na park i dwór w kier.pd. 2. Widok ogólny na fasadę.



Plan orientacyjny
skala 1 : 25000

4. Adres

Krapiewo 20

nr hipoteczny

5. Przynależność administracyjna

kujawsko pomorskie
województwo

gmina Koronowo
powiat Bydgoszcz

6. Poprzednie nazwy miejscowości

Krompiew, Krompiewo
niem. Rohrbeck

7. Przynależność administracyjna
przed 31.XII.1998 r.

województwo bydgoskie
powiat

8. Właściciel i jego adres
Fundacja Katolickiego
Uniwersytetu Lubelskiego
im. Anieli hr. Potulickiej
Wojnowo, 86-014 Sicienko

9. Użytkownik i jego adres
j.w.

ruina nieużytkowana

10. Rejestr zabytków

A/211/1-3 data 5.06.1987r.

W Krąpiewie znajdował się folwark, który w 1880 r. obejmował powierzchnię 2482 mórg rozliczeniowych i liczył 132 mieszkańców. Majątek do 1920r. stanowił własność Niemca Becka. Następnie w l.1920-1939 był w posiadaniu Polaka Władysława Hoffmana i zajmował 1778 ha. W l.1946-1956 dwór stał się siedzibą Szkoły Rolniczej. W 1949 r. folwark włączono do Kombinatoru Państwowych Gospodarstw Rolnych w Wojnowie. W Krąpiewie powstał Zakład Rolny, który w 1956r. przejął dwór. Został on przebudowany i zaadaptowany na mieszkania dla 6 rodzin. Około 1972r. dwór opustoszał i od tego czasu dewastowany popada w ruinę. W 1988r. przystąpiono do remontu kapitalnego, który przerwano nie zabezpieczając obiektu przed niszczeniem. W 1991 r. dwór z parkiem oraz dawny folwark w Krąpiewie po PGR Wojnowo przejęła Fundacja

SYTUACJA

wieś położona przy szosie Bydgoszcz - Więcbork; założenie dworsko - parkowe zlokalizowane w południowym krańcu wsi; dwór usytuowany w parku o nieczytelnym układzie, ograniczonym od wschodu szosą Wojnowo-Wierzchucin Królewski od północy drogą lokalną do Kasprowa, od zachodu podwórzem gospodarczym dawnego folwarku, a od południa polami uprawnymi; na północ od dworu ruina d.kuźni oraz pozostałość d.spichrza, a na południe fundamenty d.oficyny; bezpośrednio przy fasadzie rośnie stary kasztanowiec "kolumnowy";

MATERIAŁ, KONSTRUKCJA, TECHNIKA

ściany - obwodowe i częściowo działowe w strefie skrzydeł i piwnic murowane z cegły pełnej na zaprawie wapiennej z resztkami tynków na zewnątrz; ściany korpusu i działowe współczesne murowane z cegły tzw.białej i z cegły ceramicznej dziurawki na zaprawie cementowej;

sklepienia i stropy - nad piwnicami zróżnicowane, częściowo kolebkowe o obniżonej strzałce; odcinkowe o układzie cegły w jodełkę typu Kleina; oraz współczesne z gotowych płyt betonowych zbrojonych; nad parterem i częściowo nad nadbudowanym piętrem nowe z płyt betonowych;

wieżba dachowa - nieistniejąca;

pokrycie dachu - brak;

posadzki, podłogi - generalnie brak; zachowane dwie pozostałości: w piwnicy w narożnym pomieszczeniu pd.-zach. posadzki ceglanej; w skrzydle pn. na parterze posadzki z płytek terakoty białych o ściętych narożach i małych błękitnych wstawionych na styku ściętych naroży;

schody - brak; w elewacjach bocznych w wejściach do piwnic zachowane zniszczone kilkustopniowe, jednobiegowe, proste schody murowane z cegły;

otwory - wszystkie otwory okienne i drzwiowe prostokątne bez stolarek; w elewacjach wsch. i zach. w skrzydłach w okna współczesne ramiaki do okien skrzynkowych z słupkiem i ślemieniem; wewnątrz w skrzydle pn. relikw stolarki drzwiowej w postaci szpalet o konstrukcji ramowo-płycinowej;

<p>14. Kubatura</p> <p>ok. 3470 m³</p>	<p>15. Powierzchnia użytkowa</p> <p>ok. 518 m² - parter</p> <p>ok. 500 m² - piwnice</p>	<p>16. Przeznaczenie pierwotne</p> <p>dwór mieszkalny</p>	<p>17. Użytkowanie obecne</p> <p>ruina - pustostan</p>
<p>18. Prace budowlane i konserwatorskie, ich przebieg i dokumentacja</p> <p>po 1945 r. dokonano adaptacji dworu na potrzeby szkoły; następnie ok. 1956 r. urządzono w nim mieszkania dla 6 rodzin; w 1988 r. przystąpiono do remontu i odbudowy korpusu prace przerwano po wykonaniu większości ścian i stropów nie zabezpieczając obiektu;</p>		<p>19. Stan zachowania (fundamenty, ściany zewnętrzne, ściany wewnętrzne, sklepienia, stropy, konstrukcje dachowe, pokrycie dachu, wyposażenie i instalacje)</p> <p>obiekt w bardzo złym stanie technicznym o postępującej degradacji technicznej; narażony na systematyczne zalewanie wodami opadowymi; partia cokołowa i taras silnie zarośnięte chwastami i samosiejkami krzewów korzeniami wrastającymi m.in. w spoiny i pozostałości tynków, również wewnątrz w partii posadzek znacznie zarośnięte; fundamenty i mury stabilne zawilgocone wodami opadowymi, miejscami zwłaszcza w partii skrzydeł warstwy murszejących cegieł; stropy z płyt betonowych zawilgocone, z szczelinami, stropy nad piwnicami odcinkowe ceglane z zarwaniami; stropy kokrywa w wielu miejscach nalot mchu i pleśni; tynków wewnętrznych brak, zewnętrzne na ścianach skrzydeł zachowane szczątkowo, niestabilne; cd. wkładka nr 2</p> <p>20. Najpilniejsze postulaty konserwatorskie</p> <p>dwór wpisany do Rejestru Zabytków wymaga natychmiastowej interwencji konserwatorskiej; zabezpieczenia przed dalszą degradacją techniczną; sporządzenia szczegółowej inwentaryzacji obiektu zwłaszcza skrzydeł i pozostałości detalu architektonicznego elewacji; opracowania ekspertyzy technicznej istniejącej struktury budynku i przygotowanie w oparciu o ikonografię programu konserwatorskiego remontu kapitalnego i odbudowy dworu w kształcie architektonicznym odpowiadającym wyglądowi dworu w 4 ćw. XIX wieku; cd. wkładka nr 2</p>	

21. Akta archiwalne (rodzaj akt, numer i miejsce przechowywania)

22. Bibliografia
- Słownik Geograficzny Królestwa Polskiego i innych krajów słowiańskich, t.IV, Warszawa 1886, s.653.
 - Katalog zabytków sztuki w Polsce, t.XI, z.3 Bydgoszcz i okolice, Warszawa 1977, s. 59.
 - K.Parucka, E.Raczyńska-Makowska, Katalog zabytków województwa bydgoskiego, Bydgoszcz 1997, s.111.
 - Skrócona Dokumentacja historyczna, Krapiewo, woj.bydgoskie, Dwór, oprac. B.Sadurska, Toruń 1977, mps /w:/ OW SOZ w Toruniu DB, Bydgoszcz, ul.Jezuicka 2, sygn. K/8
 - Karta ewidencyjna zabytków architektury, Krapiewo, Zespół folwarczny - karta założenia, oprac.M.Felińska, 1988 r. mps /w:/ j.w.

23. Źródła ikonograficzne i fotograficzne (rodzaj, miejsce przechowywania, sygnatury)

- Zespół fotografii, 1977 r., wyk.M.Sowińska, /w:/ Skrócona dokumentacja historyczna, Krapiewo ... /w:/ OW SOZ w T, DB sygn. K/8
- Zespół fotografii, ok.1977 r., wyk. Cz.Kuchta i M.Wardak /w:/ j.w. teczka sygn. K/161; neg. sygn. 857 - 867.
- Fotografie, 1988 r., wyk. G.Rosiński /w:/ Karta ewidencyjna zabytków architektury, Krapiewo, Zespół folwarczny ... /w:/ j.w.

24. Uwagi różne

25. Opracował

tekst mgr Bogna Derkowska-Kostkowska, IX.1999 r.
(imię nazwisko, data, podpis)

plany, rysunki Krzysztof Kostkowski, IX.1999 r.
(imię nazwisko, data, podpis)

zdjęcia mgr Bogna Derkowska-Kostkowska, IX.1999 r.
(imię nazwisko, data, podpis)

miejsce przechowywania negatywów

Karta po wypełnieniu podlega ochronie na podstawie przepisów prawa autorskiego

26. Adnotacje o inspekcjach, informacje o zmianach (daty, imiona i nazwiska wypełniających)

27. Załączniki

wkładki nr 1 - 8

1. Miejscowość K R ą P I E W O	2. Obiekt (nazwa jak w karcie) DWÓR	3. Zawartość wkładki (nazwa obiektu lub materiału uzupełniającego) historia, opis
-----------------------------------	--	--

cd. ad. 12 historia ...

Katolickiego Uniwersytetu Lubelskiego im. Anieli hr. Potulickiej, jako grunty zamienne za lasy, które wchodziły w skład pierwotnego uposażenia Fundacji utworzonej 24.II.1928 r. przez hr. A.Potulicką z całych jej dóbr potulickich. Historia dworu w Krąpiewie pozostaje prawie nierozpoznana. Powstał on w dwu etapach. Najpierw dla nieokreślonego właściciela majątku w Krąpiewie, prawdopodobnie na początku XIX wieku lub ewentualnie na przełomie XVIII/XIX wieku, wybudowano skromny budynek założony na planie prostokąta, zapewne tylko częściowo podpiwniczony, parterowy o dwutraktowym układzie wnętrza; nakryty dachem dwuspadowym, krytym dachówką, wejście główne poprzedzał wgłębny portyk na kolumnach. W tym kształcie dwór przetrwał zapewne do 4 ćw. XIX wieku, kiedy to przypuszczalnie dla Becka, dwór został przebudowany i powiększony o skrzydła alkierzowe dobudowane do krótkich boków korpusu (czyli pierwotnej bryły). W wyniku przebudowy korpus został całkowicie podpiwniczony, a na osi fasady i elewacji tylnej nadbudowano 1-osiove wystawki górami ograniczone niskim trójkątnym szczytem. Skrzydła prostopadłe do korpusu wraz z nim utworzyły plan zbliżony do litery "H". Skrzydła całkowicie podpiwniczone, dwukondygnacyjne o trzytraktowym układzie wnętrza zostały nakryte dachami mansardowymi w typie francuskim i pokryte łupkiem. W skrzydle południowym w środkowym trakcie urządzono być może kaplicę na co wskazywać może ukształtowanie tegoż pomieszczenia. Okna korpusu ujmowały profilowane opaski. Centralna część dworu posiadała skromne cechy klasycystyczne, skrzydła zaś o formach eklektycznych łączyły elementy klasycystyczne z neobarokowymi, tworząc z ~~korpusem~~ stylistycznie dość spójną bryłę.

RZUT

dwór na planie kształtem odpowiadającym literze "H", rozwinięty na osi pn.-pd. z fasadą od wschodu; korpus główny budynku na planie prostokąta, flankowany prostopadłymi doń skrzydłami bocznymi o układzie alkierzowym, ryzalitowanymi względem elewacji korpusu; elewację zach. korpusu poprzedza taras zawarty w linii ryzalitów skrzydeł; budynek dostępny wejściami na osi elewacji; korpus o 2-traktowym wnętrzu, z pomieszczeniami skomunikowanymi przechodnią z sienią usytuowaną w części centralnej;

Wkładkę założył: B. Derkowska-Kostkowska, IX.1999 r.
(imię, nazwisko, data)

Miejsce przechowywania negatywów:

skrzydła 3-traktowe;

BRYŁA

symetryczna zestawiona z prostopadłościanów, całkowicie podpiwniczona, parterowa, częściowo piętrowa (piętro bez dostępu); dostępna wejściami na osi elewacji wsch. i zach. oraz bocznymi w ryzalitach usytuowanych na osi elewacji pd. i pn.; cała bryła bez dachu w znacznej części nakryta płaskim stropem z płyt betonowych bez zabezpieczenia;

ELEWACJE

elewacje w partii skrzydeł posadowione na wysokim ceglany, otynkowanym cokole przeprutym otworami okiennymi górą ograniczonymi odcinkowo; elewacje te nad kondygnacją parteru wieńczy częściowo zachowane trójdzielne belkowanie z trójdzielnym architrawem, gładkim fryzem i wydatnie profilowanym gzyms, w niektórych partiach wymurowanym na nowo z rzędów cegieł uskokowo występujących przed lico elewacji; analogicznie przygotowany gzyms wieńczy elewacje korpusu; elewacja frontowa wsch. 11-osiowa symetryczna w partii korpusu 9-osiowa, wymurowana na nowo, z cegły białej i dziurawki, przepruta na osi szerokim prostokątnym otworem wejściowym, po bokach którego po cztery otwory okienne, zwieńczona rzędami cegieł uskokowo wymurowanych pod gzyms; korpus flankują 1-osiove partie ryzalitowanych skrzydeł, z centralnie umieszczonym otworem okiennym z wydatną ławą podokienną, pod którą podokienna płycina flankowana przez wydatne cokoły wspierające pilastry w typie doryckich ujmujące otwór okienny i dźwigające belkowanie wieńczące elewację; elewacja tylna zach. analogiczna do fasady; elewacje boczne pn. i pd. 5-osiove, symetryczne z 3-osiowym ryzalitem środkowym, do którego ściany zach. przylega niska dobudówka mieszcząca wejście do piwnicy; w ryzalicie prostokątny otwór wejściowy flankowany przez nieduże otwory okienne; po bokach ryzalitu gładkie ściany przeprute zdwojonym otworem okiennym; w ryzalicie elewacji pn. zachowały się nadto pilastry ujmujące okna identyczne jak w fasadzie;

WNĘTRZE

budynek dostępny wejściami na osi fasady i elewacji tylnej oraz bocznych; kondygnacje bez skomunikowania, ciągi komunikacyjne równoległe z pomieszczeniami skomunikowanymi w układzie przechodnim; korpus 2-traktowy, skrzydła 3-traktowe; piwnice dostępne wejściami w zach. ścianach ryzalitów elewacji bocznych; część pomieszczeń podzielona na lokalności łękami; na parterze w korpusie pomieszczenia w partiach bocznych z wydzielonym korytarzem komunikującym pomieszczenia połączone przechodnio; w skrzydłach jedno pomieszczenie w każdym trakcie; w skrzydle pd. w środkowym pomieszczenie z absydą przesklepioną konchą; a pomieszczenia traktów zewnętrznych z podziałem na mniejsze pomieszczenia;

1. Miejscowość K R ą P I E W O	2. Obiekt (nazwa jak w karcie) DWÓR	3. Zawartość wkładki (nazwa obiektu lub materiału uzupełniającego) opis, stan zachowania, postulaty konserwatorskie, ikonografia
-----------------------------------	--	--

INSTALACJE

Brak.

WYPOSAŻENIE

Brak.

cd. ad. 19 stan zachowania ...

całkowity brak stolarek okiennych i drzwiowych, więźby dachowej i pokrycia dachowego, nie występują też instalacje; brak jakiegokolwiek zabezpieczenia obiektu;

cd. ad. 20 postulaty konserwatorskie ...

należy odbudować korpus główny dworu nadając mu pierwotną formę parterowego budynku krytego dwuspadowym dachem z wystawkami w obu elewacjach i z ewentualnym doświetleniem kondygnacji poddasza symetrycznie rozmieszczonymi powiekami, dach należałoby pokryć dachówką; skrzydła winny otrzymać dachy mansardowe z lukarnami, pokryte łupkiem lub jego współczesną imitacją; konieczne opracowanie elewacji zrekonstruowanie detalu architektonicznego, zamontowanie stolarek okiennych, drewnianych, konstrukcji skrzynkowej, o podziałach analogicznych do ikonografii; w fasadzie w nawiązaniu do ikonografii należałoby odtworzyć drzwi wejściowe dwuskrzydłowe, ramowo-płycinowe częściowo szklone z szybami witrażowymi, oraz flankujące je wąskie okna o analogicznym przeszkleniu; nadto wykonać portyk kolumnowy przed wejściem głównym, a w elewacji zach. taras z schodami do parku; we wnętrzu należy wykonać podłogi, w skrzydle pn. w trakcie środkowym schody komunikujące od piwnic do piętra; zachowując układ 2-traktowy w korpusie z centralnie usytuowaną sienią i 3-traktowy w skrzydłach należałoby stosownie do potrzeb użytkownika rozplanować podział wnętrza na pomieszczenia; przy czym w trakcie środkowym skrzydła pd. wskazane było by zachowanie w niezmienionej formie pomieszczenia z absydą; we wnętrzach zalecane byłoby wprowadzenie stolarek drzwiowych stylizowanych z drzwiami ramowo - płycinowymi i ościeżami ujętymi szpaletami; konieczne rozprowadzenie wszystkich instalacji; nadto uporządkowania i

Wkładkę założył: B. Derkowska-Kostkowska, IX.1999 r.

(imię, nazwisko, data)

Miejsce przechowywania negatywów:

zagospodarowania wymaga otoczenie dworu, stworzenie układu kompozycyjnego dla parku z podjazdem, alejkami wewnątrz parkowymi; park należy odchwaścić, usunąć suchodrzewy, przeprowadzić zabiegi pielęgnacyjne starodrzewu, uzupełnić kompozycję nowymi nasadzeniami; zabezpieczyć ruiny i fundamenty dawnej oficyny, kuźni i spichrza;



Widok elewacji pn. z zejściem do piwnicy.
repr. ksero, fot.M.Sowińska 1977 r.

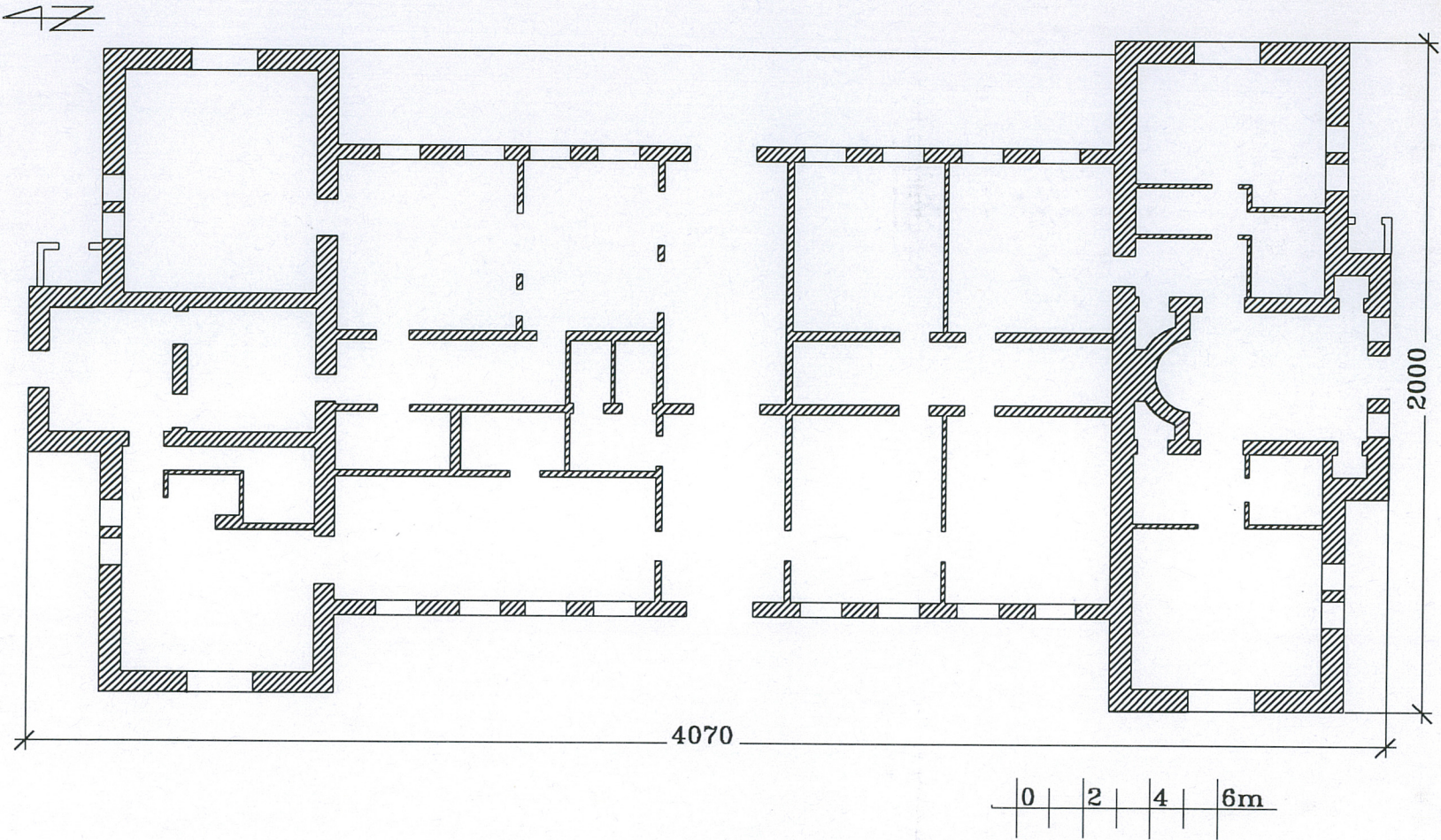


Elewacja zach. tylna, ok. 1977 r.
fot. Cz.Kuchta, M.Wardak.

Schody z parteru na Ip.
w skrzydle pn. repr.
ksero, fot.G.Rosiński,
1988 r.



1. Miejscowość K R ą P I E W O	2. Obiekt (nazwa jak w karcie) DWÓR	3. Zawartość wkładki (nazwa obiektu lub materiału uzupełniającego) rzut poziomy parteru, ikonografia - fot. Cz.Kuchta, M.Wardak z ok.1977 r.
-----------------------------------	--	--



Rzut poziomy parteru.

skala 1 : 200, H - 5,5m

Wkładkę założył:
(imię, nazwisko, data)
Miejsce przechowywania negatywów:
P.H.U. REKLAMEX Bydgoszcz, ul. Gdańska 32, tel. 22-89-06



Elewacja wschodnia od strony skrzydła pd.



Elewacja wschodnia od strony skrzydła pn.



Elewacja boczna pn.



Elewacja boczna pd.

1. Miejscowość

K R ą P I E W O

2. Obiekt (nazwa jak w karcie)

DWÓR

3. Zawartość wkładki (nazwa obiektu lub materiału uzupełniającego)

Ikonografia - kserokopie fotografii
M.Sowińskiej z 1977 r.



Widok na elewację frontową - wschodnią.

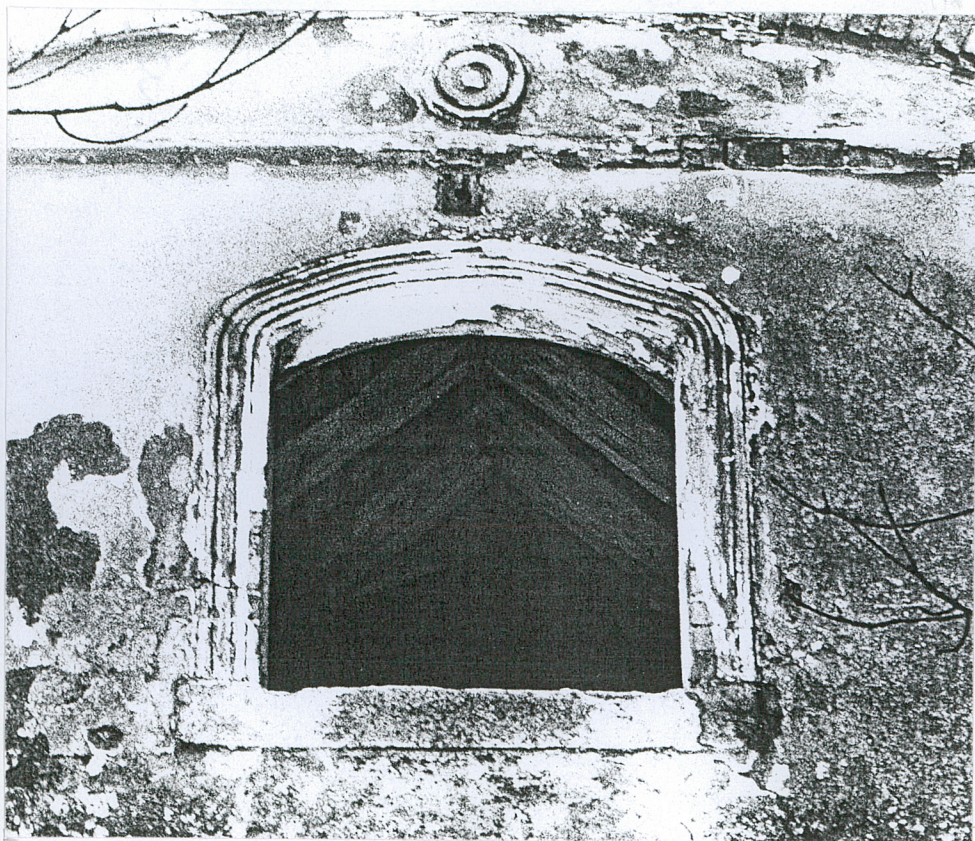


Główne drzwi wejściowe w fasadzie.

Wkładkę założył: B.Derkowska-Kostkowska, IX.1999 r.
(imię, nazwisko, data)

Miejsce przechowywania negatywów:

P.H.U. REKLAMEX Bydgoszcz, ul. Gdańska 32, tel. 22-89-06



Elewacja zachodnia - okno w szczycie korpusu.



Elewacja tylna - zachodnia.

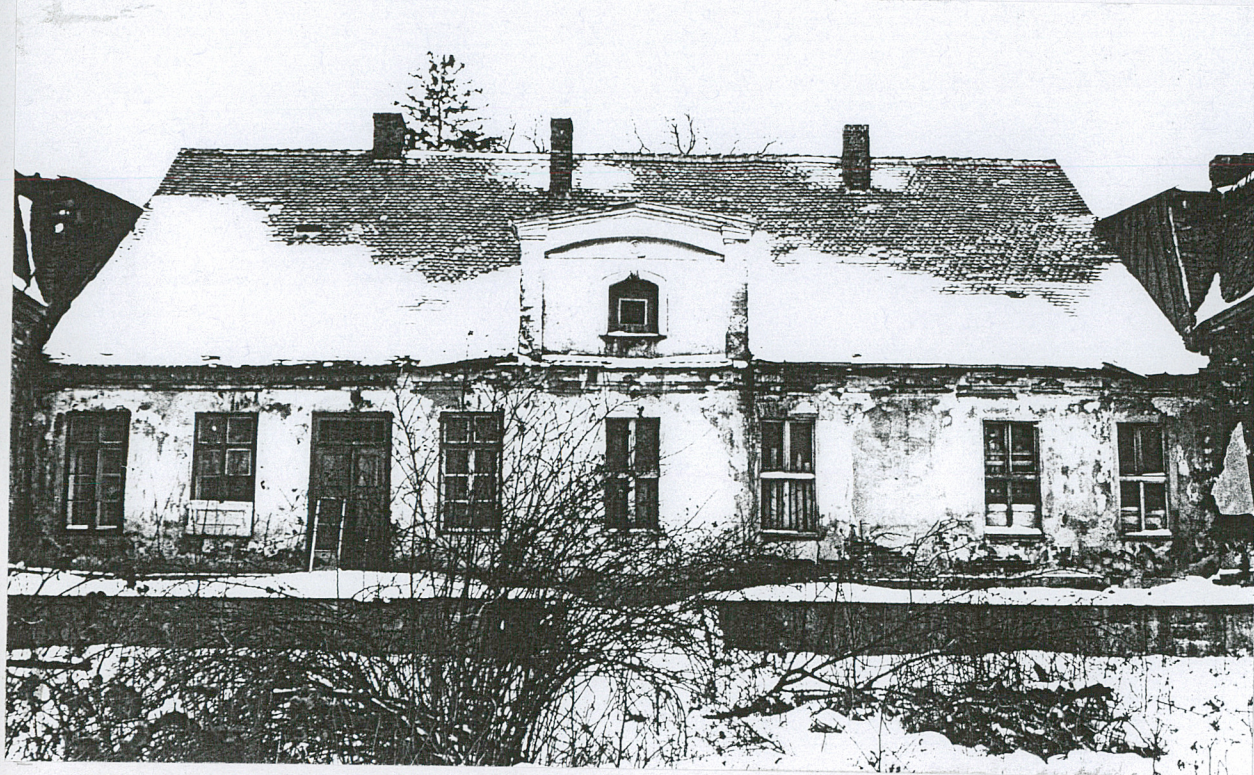


Elewacja zachodnia - jej część północna.

1. Miejscowość
K R A P I E W O

2. Obiekt (nazwa jak w karcie)
DWÓR

3. Zawartość wkładki (nazwa obiektu lub materiału uzupełniającego)
Ikonografia - kserokopie fotografii
M.Sowińskiej z 1977 r.



Elewacja zachodnia - widok na korpus główny.



Elewacja zachodnia - ściana alkierza północnego.

Wkładkę założył: B. Derkowska-Kostkowska, IX.1999 r.
(imię, nazwisko, data)

Miejsce przechowywania negatywów:

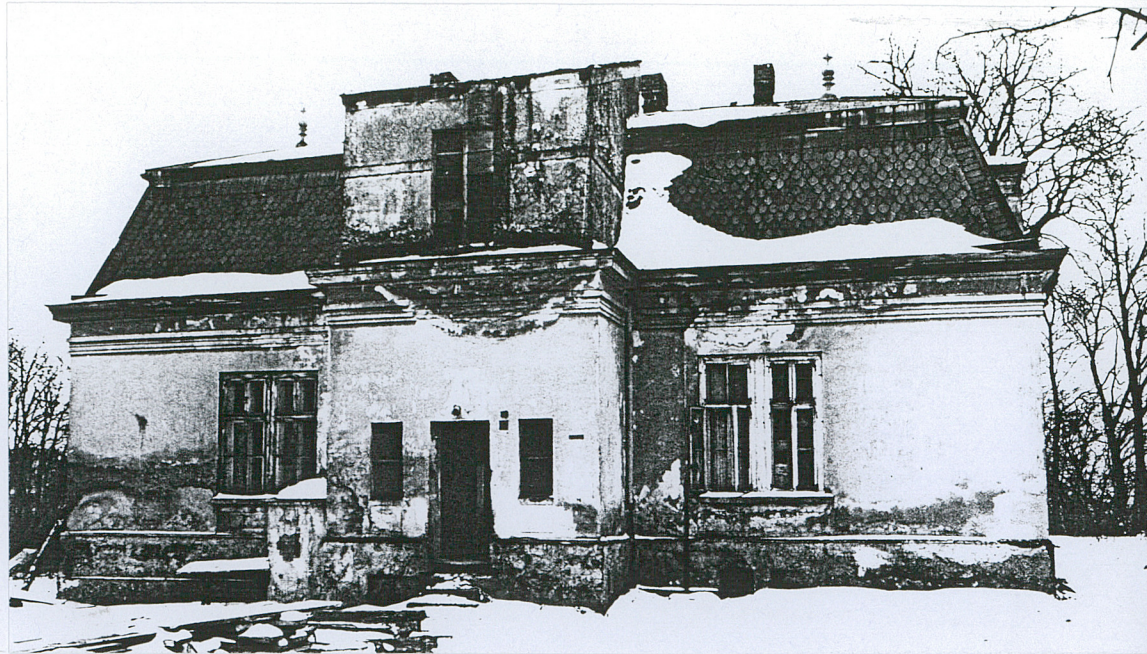
P.H.U. REKLAMEX Bydgoszcz, ul. Gdańska 32, tel. 22-89-06



Elewacja zachodnia - widok alkierza południowego.

10
→

Elewacja boczna - północna.



Widok elewacji bocznej południowej



1. Miejscowość K R ą P I E W O	2. Obiekt (nazwa jak w karcie) DWÓR	3. Zawartość wkładki (nazwa obiektu lub materiału uzupełniającego) fotografie
-----------------------------------	--	--



3. Partia pn. fasady,



4. Widok na część pd. fasady.



6. Partia pd. fasady widok w kier.pn.



7. Elewacja pn. z ryzalitem.



5. Wejście w elewacji pd.
na osi ryzalitu.



8. Wejście do piwnicy w ryzalicie elewacji pd.



9. Elewacja tylna w kierunku pd.



10. Partia pn. elewacji tylnej.



11. Skrzydło pn. elewacja tylna.



12. Elewacja tylna w kier. pn.



13. Elewacja boczna pd.

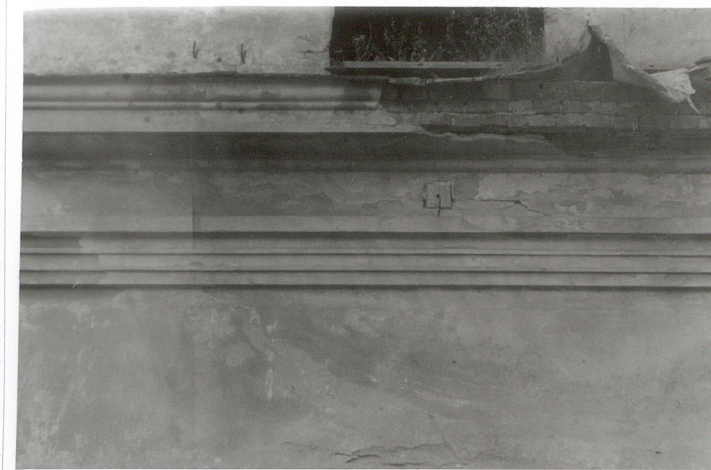
1. Miejscowość K R ą P I E W O	2. Obiekt (nazwa jak w karcie) DWÓR	3. Zawartość wkładki (nazwa obiektu lub materiału uzupełniającego) fotografie
-----------------------------------	--	--



14. Skrzydło pn. płycina podokienna w elewacji frontowej.



15. Fragment belkowania wieńczącego elewację skrzydła



16. Belkowanie w elewacji skrzydła.



17. Ława podokienna w elewacji bocznej.



18. Elewacja boczna detal - gzyms pod bazą pilastra.



19. Elewacja tylna podokienna płycina w strefie skrzydła.

Wkładkę założył: B. Derkowska-Kostkowska, IX. 1999 r.
(imię, nazwisko, data)

Miejsce przechowywania negatywów:

P.H.U. REKLAMEX Bydgoszcz, ul. Gdańska 32, tel. 22-89-06



20. Wnętrze korpusu trakt wsch.



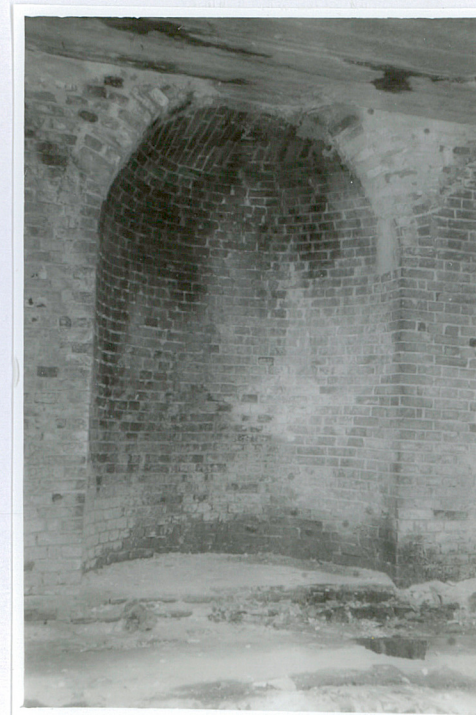
21. Ściana między traktem wsch. i zach.



23. Skrzydło pn. relikł stolarki drzwiowej.



24. Przejście z korpusu do skrzydła. 25. Łęk w strefie piętra w skrzydle pn.



22. Skrzydło pd. absyda w pomieszczeniu traktu środkowego.

1. Miejscowość K R ą P I E W O	2. Obiekt (nazwa jak w karcie) DWÓR	3. Zawartość wkładki (nazwa obiektu lub materiału uzupełniającego) fotografie, plan sytuacyjny
-----------------------------------	--	---



26. Relikt posadzki w pn. skrzydle trakt wsch.



27. Fragment pomieszczenia w piwnicy.



28. Korytarz w piwnicy w kier. pn.



29. Strop nad piwnicą fragment.

30. Skrzydło pn. trakt wsch. zarwany strop nad piwnicą.



Wkładkę założył: B. Derkowska-Kostkowska, IX.1999 r.
(imię, nazwisko, data)

Miejsce przechowywania negatywów:

P.H.U. REKLAMEX Bydgoszcz, ul. Gdańska 32, tel. 22-89-06

