

I. Obiekt

DOM MIESZKALNY, tzw. „PAŁAC ESKENÓW”, „CZERWONY SPICHRZ”

2. Czas powstania

k.XIVw., 1590
1844 r.

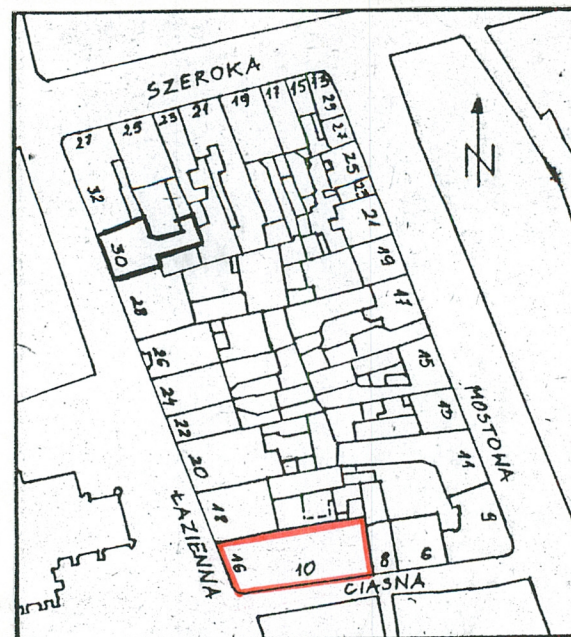
3. Miejscowość

T O R U Ń

II. Zdjęcia, rzut, przekrój, sytuacja, orientacja



1.



Plan sytuacyjny 1:2000



Plan orientacyjny 1:25.000

4. Adres

ul. Łazienna 16

nr hipoteczny.....

5. Przynależność administracyjna

województwo kujawsko-
pomorskie

gmina Toruń

6. Poprzednie nazwy miejscowości

Thorn

7. Przynależność administracyjna
przed 1 VI 1975 r.

województwo bydgoskie

powiat toruński

8. Właściciel i jego adres

Gmina Miasta Torunia

9. Użytkownik i jego adres

Muzeum Okręgowe w Toruniu

10. Rejestr zabytków

Nr A/56/190

21.08.1929
data

Historia

Obecny budynek zajmuje całą powierzchnię działki. Pierwotnie były tu dwie działki i stały na nich dwie kamienice. Po jednej z nich zachowany jest mur północny, stanowiący dziś północną ścianę części A i zachodni odcinek części B. Po drugiej kamienicy zachowany jest mur piwniczny części A od strony ul. Ciasnej. Działka przy ul. Łaziennej 16 róg ul. Ciasnej dzisiejszy regularny kształt otrzymała w wyniku regulacji przeprowadzonej około roku 1400. Na przełomie XIV i XV wieku powstała kamienica mieszkalno-magazynowa, wybudowana prawdopodobnie dla kupca toruńskiego, delegata na zjazd hanzy, burmistrza Henryka Hittfelda, po której pozostał jej trakt frontowy z wielką sienią o wysokości 5,8 m, mieszkalne piętro (pierwotnie jednoprzestrzenne) i drugie piętro magazynowe wysokie na 2,5 m - dzisiejsza część A. Trakt tylny, nazywany w opisach z początku XIX wieku przybudówką, był dwukondygnacyjny, (c.d. na wkładce)

sytuacja

budynek usytuowany jest w południowo-wschodniej części Starego Miasta Torunia, w południowo-zachodnim narożu bloku zwartej zabudowy, u zbiegu ulic Łaziennej i Ciasnej. Od wschodu graniczy ze spichlerzem przy ul. Ciasnej 8, od północy z kamienicą przy ul. Łaziennej 18.

rzut

budynek złożony z trzech członów, zajmujący całą powierzchnię działki, na rzucie nieregularnie wydłużonego czworoboku, o narożu płd.-zach. lekko rozwartym, płn.-wsch. zaś ostrym

bryła

budynek czterokondygnacyjny, składający się z trzech członów (część A zachodnia, część B środkowa i część C wschodnia), z dwupiętrowym poddaszem, w całości podpiwniczony, kryty wspólnym dla jego trzech członów dachem trójspadowym, ustawionym kalenicowo do ul. Ciasnej.

materiał, konstrukcja, technika

ściany - obwodowe murowane z gotyckiej cegły palonej pełnej oraz XIX-wiecznej maszynowej na zaprawie wapiennej; zewnętrzne nie tynkowane, malowane na kolor czerwieni angielskiej, wewnętrzne parteru i I piętra części gotyckiej A o eksponowanym licu ceglany (w dużej sieni tynkowane i pobielone wneki), pozostałe tynkowane; ściany działowe współczesne z cegły dziurawki, tynkowane obustronnie. Na elewacjach frontowych detale architektoniczne ceglane oraz rzeźbione w piaskowcu (zworniki, portal).

sklepienia i stropy - sklepienia ceglane kolebkowe w piwnicach części A; w pozostałych kondygnacjach części A i B stropy masywne żelbetowe płaskie, przy czym w części A w dużej sieni podwieszone są belki stropowe drewniane z polichromią renesansową (maureski, plecionki), wsparte na żelbetowym podciągu (c.d. na wkładce)

14. Kubatura	15. Powierzchnia użytkowa	16. Przeznaczenie pierwotne	17. Użytkowane obecnie
11.325 m ³	575 m ²	Kamienica mieszkalno-magazynowa	Oddział Muzeum Okręgowego w Toruniu
18. Prace budowlane i konserwatorskie, ich przebieg i dokumentacja		19. Stan zachowania (fundamenty, ściany zewnętrzne, ściany wewnętrzne, sklepienia, stropy, konstrukcje dachowe, pokrycia dachu, wyposażenie i instalacje)	
<p>W roku 1951 nastąpiła adaptacja budyńku spichrza na suszarnię nasion.</p> <p>W roku 1978 rozpoczęto prace nad przygotowaniem dokumentacji technicznej i konserwatorskiej, które miały być podstawą do przeprowadzenia robót remontowo-konserwatorskich w budynku. Prace przygotowawcze do przeprowadzenia adaptacji budynku na potrzeby Muzeum wykonano w 1980 roku. Kompleksowe prace budowlano-konserwatorskie przeprowadzono w latach 1981-1989.</p>		<p>Stan fundamentów dobry. Ściany bez widocznych uszkodzeń czy spękań. Budynek w stanie ogólnym dobrym, na bieżąco poddawany pracom utrzymaniowym.</p>	
		20. Najpilniejsze postulaty konserwatorskie	

21. Akta archiwalne (rodzaj akt, numer i miejsce przechowywania)

Archiwum WKZ sygn. 578, 579, 580, 581, 582, 1405, 1412, 1413, 1414, 1415, 1621, 1637, 1715, 1795, 1878.

Archiwum MKZ: „Toruń, Stare Miasto, Kwartal Świętojański, Blok „R”, zabudowa w obrębie ulic: Mostowej, Szerokiej, Łaziennej, Ciasnej. Dokumentacja naukowa do potrzeb konserwatorskich. Oprac. Danuta Krakowiecka-Górecka. Toruń 1996”. Krzysztof Mikulski; Właściciele i funkcje działek w kwartale świętojańskim od k. XIV do pocz. XIX w. Blok „R”; Toruń 1998”.

22. Bibliografia

- Z. Nawrocki; Spichrz przy ul. Łaziennej 16 i Ciasnej 10, tzw. „Czerwony Spichrz” albo „Pałac Eskerów”. Dokumentacja naukowa opracowana do użytku PP FKZ; Toruń 1962.
- Z. Nawrocki, M. Furmaniuk, W. Najder, S. Reszkiewicz, W. Szczuczko; Skrócona dokumentacja konserwatorska z przebiegu prac budowlano-konserwatorskich w latach 1980-1989. Notaty z badań architektonicznych. Kwerenda archiwalna; Toruń 1992.
- I. Sławiński, W. Rutkowski; Inwentaryzacja budowlano-konserwatorska architektury. Tzw. Czerwony Spichrz (d. Pałac Eskerów); Toruń 1975.
- H. Pawłowski; Założenia projektowe prac konserwatorskich i adaptacyjnych. Architektura. Zabytkowy spichrz; Toruń 1962.
- J. Tusiacki, P. Dąbrowski, J. Jankowski, A. Śpik, S. Miklaszewski; Projekt techniczny. Architektura. Muzeum Torunia w pałacu Eskerów; Toruń 1980.
- S. Miklaszewski; Orzeczenie o stanie technicznym budynku na rogu ulic Ciasnej i Łaziennej w Toruniu - tzw. „Pałac Eskerów”; Toruń 1962.
- J. Tusiacki; Projekt techniczny - zamienny. Architektura. Muzeum Historii Torunia. Czerwony Spichrz; Toruń 1982.
- Toruń, Stare Miasto, Kwartal Świętojański, Blok „R”, zabudowa w obrębie ulic: Mostowej, Szerokiej, Łaziennej, Ciasnej. Dokumentacja naukowa do potrzeb konserwatorskich. Oprac. mgr Danuta Krakowiecka-Górecka. Toruń 1996.

23. Źródła ikonograficzne i fotografie (rodzaj, miejsce przechowywania, sygnatury)

24. Uwagi różne

Karta finansowana
przez WKZ w Toruniu

25. Opracował

tekst Dariusz Chmielewski, 15.10.2000. Chmielewski
(imię, nazwisko, data, podpis)

plany, rysunki j.w.
(imię, nazwisko, data, podpis)

zdjęcia fotograf. j.w.
(imię, nazwisko, data, podpis)

miejsce przechowywania negatywów _____

Karta po wypełnieniu podlega ochronie na podstawie przepisów prawa autorskiego

26. Adnotacje o inspekcjach, informacje o zmianach (daty, imiona i nazwiska wypełniających)

27. Załączniki

Wkładki - szt. 6

1. Miejsowość T O R U Ń	2. Obiekt (nazwa jak w karcie) DOM MIESZKALNY - PAŁAC ESKENÓW, CZERWONY SPICHRZ	3. Zawartość wkładki (nazwa obiektu lub materiału uzupełniającego) c.d. pkt. 12. i 13.
----------------------------	---	---

c.d. pkt. 12. Historia obiektu.

w piwnicy i parterze podzielony na dwie części. Tylną część działki otaczały trzy oficyny. Pozostały po nich obwodowe mury w piwnicy części B i C. Ten gotycki zespół został zmodernizowany w ok. 1590 r. przez Franciszka II Eskena, burmistrza i burgrabiego królewskiego, i z tego czasu zachował się renesansowy portal, użyte wtórnie elementy kamieniarki oraz polichromia na belkach stropowych wielkiej sieni. Od ówczesnego właściciela i fundatora tej przebudowy pochodzi nazwa „Pałac Eskenów”. Dom należał do rodziny Eskenów do początków XVIII w. W roku 1807 budynek uległ znacznym zniszczeniom w wyniku bombardowania i wybuchu prochu. Opis działki z roku 1837 wymienia budynek główny, przybudówkę frontową, przybudówki, dwie oficyny boczne, oficynę tylną i brukowane podwórze. Stan budynków określono jako zły. Popadający w ruinę zespół jego ówcześni właściciele, rodzina Friese, zdecydowali się przebudować na spichrz armii pruskiej. Przebudowa miała miejsce w roku 1844, o czym świadczy data na zworniku w przeklepieniu górnej luki towarowej od strony ul. Ciasnej. Rozebrano m.in. gotyckie szczyty i przedproże. W trakcie frontowym, tzn. dzisiejszej części A zachowano pierwotne stropy, z tym że sień podzielono na dwie kondygnacje. W miejscu przybudówki tylnej, oficyn i podwórza wprowadzono nowe mury obwodowe w kondygnacjach naziemnych i jednoprzestrzenne kondygnacje spichrzowe z urządzeniem dźwigowym w dzisiejszej części C. Nową drewnianą konstrukcję wnętrza spichrza oparto na żeliwnych słupach posadowionych w piwnicy. Cały obiekt przykryto nowym jednolitym dachem. W części frontowej pozostawiono profilowane gotyckie filarki międzyokienne i renesansowy portal. W przestrzenie między filarkami wprowadzono nowe, klasycystyczne okna. W części tylnej, gdzie stała przybudówka i oficyny, elewacji frontowej nadano cechy klasycystyczne, wprowadzono żurawia i luki towarowe. W parterze, w miejscu przejazdu na podwórze i bramy do stajni w oficynie tylnej, w nowym murze umieszczono klince przesklepiające otwory bramne. Elewacje pomalowano na czerwono ze spoinami zaznaczonymi kolorem białym, stąd przyjęła się nazwa „Czerwony Spichrz”.

W okresie międzywojennym i po drugiej wojnie światowej budynek służył do magazynowania nasion ole

Dariusz Chmielewski, 15.10.2000 r.

Wkładkę założył: _____
(imię, nazwisko, data)

Wzór ODZ 1978 r.

Miejsce przechowywania negatywów: _____

istych i ich oczyszczania oraz magazynowania produktów żywnościowych. W latach 1978-1979 prowadzone były prace projektowe, których celem było przystosowanie obiektu dla celów muzealnych. W latach 1980-1989 przeprowadzono kompleksowe prace konserwatorsko-budowlane, w wyniku których obiekt uzyskał swoje dzisiejsze oblicze, a mianowicie z zewnątrz obiekt przedstawia się w kształcie jaki otrzymał w 1884 r., natomiast wewnątrz przywrócono wielką sień w jej przestrzeni i układzie gotyckim, z przywróceniem antresoli przy murze międzytraktowym. Tutaj na murze północnym zrekonstruowano dużą półkoliście sklepioną wnękę pochodzącą z budynku poprzedniego, którą podczas przebudowy XIV/XV wiekowej zamieniono na wnękę bliźniaczą mieszczącą się poniżej antresoli. Na murach południowym i zachodnim odtworzono kształt wnęk okiennych, zachowując okna z XIX wieku. W murze południowym odtworzono także dużą ostrołukową wnękę i wnękę umywalkową. Na ścianach sieni, pokrytych w XIV/XV wieku cienkim tynkiem i pobiałą, wyeksponowano lico ceglane, a otynkowano i pobielono tylko wnęki oraz miejsca gotyckich okien. W płn.-wsch. narożu wielkiej sieni znajdował się duży komin kuchenny, którego okap zrekonstruowano do poziomu stropu drugiego piętra. W narożu pld.-wsch. wprowadzono kręcone schody betonowe sięgające od piwnic po poddasze. Na piętrze traktu frontowego ceglane lico murów malowane było w poziome czarne i czerwone pasy przemienne co trzy warstwy cegieł, jednak w trakcie prac resztki polichromii usunięto. W narożu południowo-wschodnim, za schodami odtworzono fragment narożnego kominka. Również drugie piętro było niegdyś jednoprzestrzenne, obecnie podzielone jest murowanymi ściankami na pomieszczenia biurowe i pracownie - podobnie w dolnej kondygnacji poddasza. Część środkowa - B wykonana jest w konstrukcji betonowej, z wprowadzeniem klatki schodowej i windy, w części tylnej - C zachowana została natomiast konstrukcja drewniana stropów i więźby dachowej oraz urządzenie dźwigowe z 1844 r.

Zwrot
1844

c.d. pkt. 13. Opis

opartym na dwóch słupach; na I piętrze przywrócono pierwotną jedną przestrzeń i zastosowano atrapę drewnianego stropu belkowego podwieszonego do stropu masywnego; w części B i C XIX-wieczne stropy belkowe wsparte na podciągach i słupach stężonych mieczowaniem.

wieźba dachowa - stropodach żelbetowy nad częścią A i B, XIX-wieczna drewniana wieźba konstrukcji jętkowo-płatwiowej z rzędem stolców pośrodku nad częścią C.

pokrycie dachu - dachówka ceramiczna karpiówka układana pojedynczo.

posadzki, podłogi - współczesne: posadzki ceglane, płytki ceramiczne, lastriko, PCV, podłogi deskowe, parkiet.

1. Miejscowość T O R U Ń	2. Obiekt (nazwa jak w karcie) DOM MIESZKALNY - PAŁAC ESKENÓW, CZERWONY SPICHRZ	3. Zawartość wkładki (nazwa obiektu lub materiału uzupełniającego) c.d. pkt. 13.
-----------------------------	---	---

c.d. pkt. 13. Opis.

schody - część A kręcone, składane z elementów betonowych prefabrykowanych, z drewnianą szczeblinową balustradą, współczesne; część B masywne płytowe trójbiegowe, z podestami, balustrada stalowo-drewniana z pionowymi szczeblinami, współczesne; część C drewniane z drewnianą balustradą, historyczne.

stolarki drzwiowe - troje drzwi zewnętrznych: od ul. Łaziennej osadzone w kamiennym portalu, jedno-skrzydłowe z jednym górnym skrzydłem stałym, półkolistym, pełne, w konstrukcji deskowo-szpungowej, opierane deseczkami w układzie jodełkowym w ramie, belka nadprożowa skrzydła dolnego profilowana, zdobiona fryzem kostkowym. Pozostałe drzwi dwuskrzydłowe konstrukcji jw., opierane deskami prostymi w ramie. Drzwi wewnętrzne XIX-wieczne i współczesne, jedno- i dwuskrzydłowe, deskowe lub deskowo-szpungowe, eksponowane w naturalnym drewnie.

stolarki okienne - w kondygnacji parteru metalowe pojedyncze, dwudzielne jednopoziomowe, o szczeblinowych podziałach skrzydeł; na piętrach drewniane jednopodziałowe, zamykane na okiennice drewniane bez-futrynowe, konstrukcji deskowo-szpungowej, osadzone na hakach.

Elewacje

część A - elewacja wschodnia 4-osiowa, południowa 3-osiowa; rozczłonowane pionowo pilastrami o profilowanych krawędziach, wspierającymi arkady o łukach odcinkowych. Lico muru w poziomie piwnic w jednej płaszczyźnie z pilastrami, wyznacza cokół budynku. Między pilastrami osie z otworami okiennymi zbliżonymi do kwadratu, półkoliście przesklepionymi, dołem przechodzącymi w kwadratową blendę. Cegły przesklepiające otwory pięter wysunięte przed lico, tworzą archiwoltę ze zwornikiem. W elewacji zachodniej, w drugiej osi od narożnika budynku, portal wejściowy do budynku, z półkoliście zamkniętym otworem drzwiowym, dostępnym schodami. Elewacje zamyka ceglany gzyms okapowy, silnie wysunięty, profilowany, oparty na wspornikach.

część B - elewacja 4-osiowa, „płaska”. Wykroj okien, blendy podokienne i gzymsy analogiczne jak w części A, lecz bez wysuniętej ceglanej archiwolty. Pod parapetami blend II piętra kamienne wsporniki z

Dariusz Chmielewski, 15.10.2000 r.

Wkładkę założył: _____
(imię, nazwisko, data)

Wzór ODZ 1978 r.

Miejsce przechowywania negatywów: _____

płaskorzeźbionymi maskami lwimi o zróżnicowanych formach. Otwór drzwiowy w skrajnej osi prawej, o szerokości i przesklepieniu jak w oknach. Gzyms okapowy silnie wysunięty, pod nim płaski ceglany fryz.

część C - elewacja 2-osiova, powyżej parteru rozczłonowana pionowo trzema pilastrami (płaskie, segmentowane), wspierającymi gzyms okapowy o formie jak w części A. W osi lewej, na wszystkich kondygnacjach otwory drzwiowe, z urządzeniem dźwigowym w partii dachu (żuraw); w osi prawej okna w blendach, wszystkie otwory przesklepione łukiem odcinkowym, z kamiennym zwornikiem diamentowanym pośrodku. W partii parteru wnęki z otworami przesklepione kamiennym boniowanym łukiem koszowym ze zwornikiem z płaskorzeźbioną lwią głową.

W połaciach dachu okna w kształcie wolich oczu, w jednym poziomie od ulicy Łaziennej, w dwóch poziomach od ul. Ciasnej.

Elewacja północna widoczna z podwórza ul. Łaziennej 18 siedmioosiowa, w poziomie pięter rozczłonowana małymi oknami przesklepienymi łukiem odcinkowym, zamknięta gzymsem okapowym z trzech warstw cegieł ułożonych schodkowo.

wyposażenie

żuraw drewniany, osadzony w lukarnie dachowej, krytej daszkiem dwuspadowym, składa się z ośmiobocznej belki z nawinięciem dla liny oraz koła z uchwytyami motylkowymi; portal z ciosów piaskowca, o formie architektonicznej wzbogaconej dekoracją ornamentalną i rzeźbą figuralną, pierwotnie polichromowany, datowany na lata 90-te XVI wieku, warsztat van den Blocka; piec z kapturem, murowany, ustawiony w pñ.-zach. części wysokiej sieni, rekonstrukcja współczesna.

instalacje:

- wodno-kanalizacyjna i c.w.
- p. poż.
- c.o. z budynku przy ul. Ciasnej
- wentylacja grawitacyjna
- elektryczna
- telefoniczna
- p. włamaniowa
- oświetlenia awaryjnego

1. Miejscowość T O R U Ń	2. Obiekt (nazwa jak w karcie) DOM MIESZKALNY, PAŁAC ESKENÓW, CZERWONY SPICHRZ	3. Zawartość wkładki (nazwa obiektu lub materiału uzupełniającego) Spis fotografii. Rzut parteru.
-----------------------------	--	--

Spis fotografii:

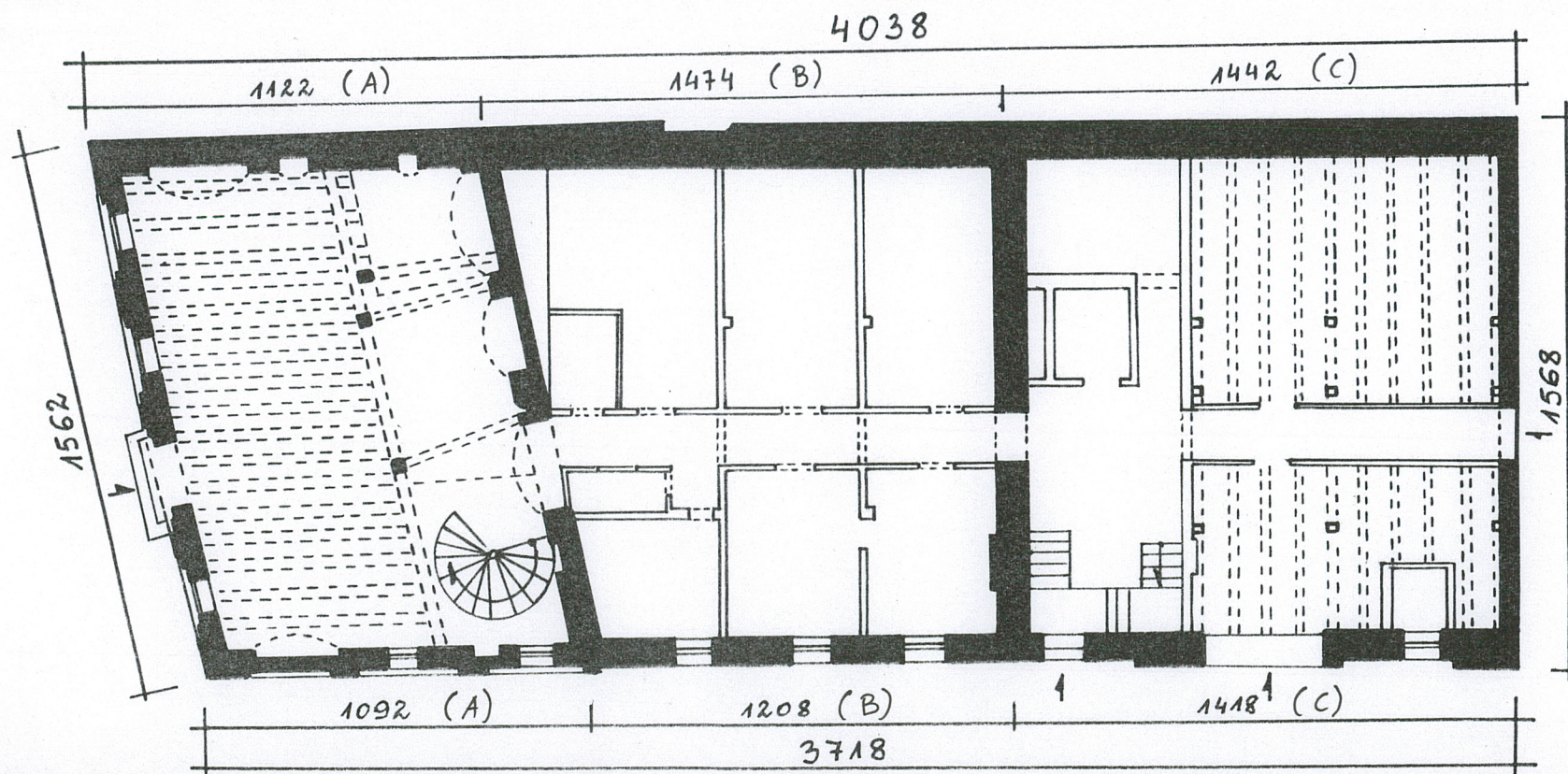
1. Widok ogólny budynku od strony ul. Łaziennej.
2. Widok ogólny elewacji frontowej.
3. Część zachodnia (A) elewacji bocznej.
4. Część środkowa (B) elewacji bocznej.
5. Część wschodnia (C) elewacji bocznej.
6. Portal elewacji frontowej. Widok ogólny.
7. Portal elewacji frontowej. Dekoracja rzeźbiarska nadproża.
8. Portal elewacji frontowej. Okuciowy ornament ościeży.
9. Portal elewacji frontowej. Maski lwa zdobiące bazę pilastra.
10. Drzwi wejściowe elewacji bocznej w części środkowej (B).
11. Drzwi wejściowe elewacji bocznej w części wschodniej (C).
12. Drzwi wejściowe elewacji bocznej w części wschodniej (C). Dekoracja kamieniarska łuku odciążającego.
13. Część środkowa (B) elewacji bocznej. Detal architektoniczny.
14. Część wschodnia (C) elewacji bocznej. Detal architektoniczny.
15. Część wschodnia (C) elewacji bocznej. Pion drzwi magazynowych i żurawia.
16. Część A. Piwnica, początek biegu schodów kręconych.
17. Część A. Piwnica, sklepienie kolebkowe.
18. Część A. Piwnica, otwór doświetlający w sklepieniu.
19. Część A. Wielka sień. Rekonstruowany kaptur pieca.
20. Część A. Wielka sień. Posadzka.
21. Część A. Wielka sień. Widok w stronę antresoli.
22. Część A. Wielka sień. Gotycka wnęka okienna w ścianie elewacji frontowej.
23. Część A. Wielka sień. Fragment polichromowanego stropu.
24. Część A. Wielka sień. Poziom antresoli.

Wkładkę założył: Dariusz Chmielewski, 15.10.2000 r.
(imię, nazwisko, data)

Wzór ODZ 1978 r.

Miejsce przechowywania negatywów:

25. Część A. Drzwi w piwnicy.
26. Część A. Drzwi II kondygnacji.
27. Część A. Sala ekspozycyjna na II kondygnacji.
28. Część A. Sala ekspozycyjna na II kondygnacji.
29. Część A. Strop nad najwyższą kondygnacją.
30. Część B. Sala ekspozycyjna na I kondygnacji.
31. Część B. Sala ekspozycyjna na II kondygnacji.
32. Część B. Drzwi na II kondygnacji.
33. Część B. Klatka schodowa.
34. Część C. Sala ekspozycyjna na I kondygnacji.
35. Część C. Sala ekspozycyjna na II kondygnacji.



Rzut parteru. Skala 1:200

1. Miejscowość
T O R U Ń

2. Obiekt (nazwa jak w karcie)
DOM MIESZKALNY, PAŁAC
ESKENÓW, CZERWONY SPICHRZ

3. Zawartość wkładki (nazwa obiektu lub materiału uzupełniającego)
Fotografie.



3.



4.



5.



6.

Wkładkę założył: Dariusz Chmielewski, 15.10.2000 r.
(imię, nazwisko, data)

Miejsce przechowywania negatywów:



2.

Wzór ODZ 1978 r.



7.



11.



10.



8.



9.

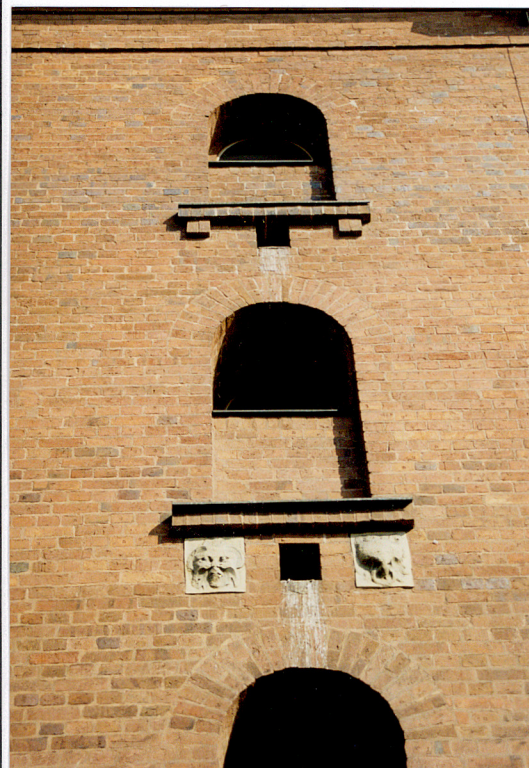


12.

1. Miejscowość
T O R U Ń

2. Obiekt (nazwa jak w karcie)
DOM MIESZKALNY, PAŁAC
ESKENÓW, CZERWONY SPICHRZ

3. Zawartość wkładki (nazwa obiektu lub materiału uzupełniającego)
Fotografie.



13.



15.



16.



18.

Wkładkę założył:

Miejsce przechowywa



14.



Wzór ODZ 1978 r.

17.



19.



20.



21.



22.



23.



24.



25.

WKŁADKA DO KARTY EWIDENCYJNEJ ZABYTKÓW ARCHITEKTURY I BUDOWNICTWA

ZAŁĄCZNIK NR 6

1. Miejscowość
T O R U Ń

2. Obiekt (nazwa jak w karcie)
DOM MIESZKALNY, PAŁAC
ESKENÓW, CZERWONY SPICHRZ

3. Zawartość wkładki (nazwa obiektu lub materiału uzupełniającego)
Fotografie.



26.



28.



29.



27.



30.

Wkładkę założył: Dariusz Chmielewski, 15.10.2000 r.
(imię, nazwisko, data)

Wzór ODZ 1978 r.

Miejsce przechowywania negatywów:



31.



32.



33.



34.



35.