

A B C D E F G H I J K L M N O P R S T U V W X Y Z

Nr

4746

1. Obiekt

dom mieszkalny (kamienica)

2. Czas powstania
gotyk, okres
nowożytny, XIX w., 4
ćw. XIX w., ok. 1900 r

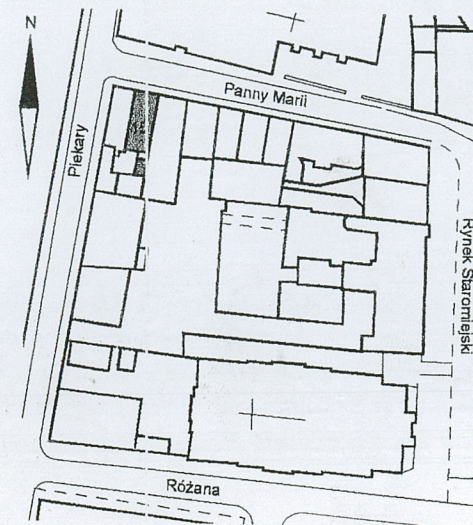
3. Miejscowość

Toruń

11. Zdjęcia, rzut, przekrój, sytuacja, orientacja



2.



skala 1:2000

4. Adres

ul. Panny Marii 15
87-100 Toruń

nr hipoteczny:

5. Przynależność administracyjna

województwo: kujawsko-pomorskie
dawne województwo: toruńskie
gmina: Toruń

6. Poprzednie nazwy miejscowości

7. Przynależność administracyjna
przed 01.06.1975 r.

województwo: bydgoskie, toruńskie
powiat:

8. Właściciel i jego adres

9. Użytkownik i jego adres

lokatorzy

10. Rejestr zabytków

Nr: A/1262/1 data: 02.02.2007.

Fot. 1 – Elewacja frontowa od strony płn.-wsch..

Rys. 2 – plan orientacyjny – skala 1:25000

Rys. 3 – plan sytuacyjny – skala 1:2000

poprzedni adres:

Marien Quartier Altstadt No 282

1703 – Marien Gasse No 282, naprzeciwko kościoła;

1818 – Sct. Marienstrasse No 282;

1889 – Bäckerstrasse No 281/282;

1900 – Marienstrasse 13;

1923 – ul. Piekary 26 / Panny Marii 13;

1940 – Mariengasse 15-17 / Bäckergrasse 28-30.

właściciele:

1807 – bednarz Michael Hormann;

1825 – cyrulik Theodor Glogner;

1835 – Heinrich Filck z żoną Wilhelmine;

1844 – rusznikarz David Werski z żoną Charlotte;

1851 – egzekutor magistracki Christian Kloetzki z żoną Anną

1878 – ślusarz Alexander Maciejewski z żoną Agnes;

1889 – wdowa Agnes Maciejewski;

1901 – Johanna Gronau z Berlina;

1906 – restaurator Adolph Volkmer;

1922 – restaurator Felix Kurowski z żoną Zofią;

1924 – wdowa Franciszka Janaszowa;

1935 – Adela Popławska;

1949 – [REDACTED]

[REDACTED]

1952 – [REDACTED] (1/6 i 5/30);

1958 – [REDACTED] (2/6);

1994 – [REDACTED] (9/30), [REDACTED] (3/30),

[REDACTED] (3/30);

2001 – [REDACTED] (5/30), [REDACTED] -

[REDACTED] (5/30), [REDACTED] (5/30);

2002 – [REDACTED]

historia:

Kamienica założona na obecnym planie istniała już w okresie średniowiecza. Zachowały się z tego czasu mury piwniczne. Być może relikty gotyckie występują też w partiach naziemnych. W okresie nowożytnym nastąpiła gruntowna przebudowa domu, w ramach której zapewne

c.d. – wkładka nr 1

SYTUACJA

Budynek ulokowany jest w kwartale zabudowy Zespołu Staromiejskiego Torunia, ograniczonym ulicami Panny Marii, Piekary, Różana oraz od strony wsch. Rynkiem Staromiejskim. Należy do zwartej zabudowy pld. pierzei ul. Panny Marii, ustawiony jako drugi od naroża z ul. Piekary. Mur boczny zach. wspólny z kamienicą pod adresem ul. Panny Marii 17 / Piekary 30, z którą należy obecnie do wspólnej działki. Od strony przeciwnej połączony z budynkiem przy ul. Panny Marii 13. Od strony tylnej – pld., podwórze i oficyna boczna graniczą z posesją pod adresem ul. Piekary 28 (do której obecnie należy także pld. część budynku oficyny).

MATERIAŁ I KONSTRUKCJA

Fundamenty – kamienne.

Ściany – w budynku głównym ceglane pełne, na zaprawie wapiennej, w większości tynkowane, wewnątrz występują także ściany działowe w konstrukcji szkieletowej oraz drewniane, tynkowane, sporadycznie bez tynku deskowe lub z płyty wsp.; w oficynie bocznej z cegły maszynowej na zaprawie cementowej, od zewnątrz bez tynku.

Sklepienia – w piwnicy ceglane kolebkowe, tynkowane (pod oficyną kolebka odcinkowa).

Stropy – drewniane belkowe nowożytnie (w trakcie frontowym parteru belkowo-deskowy o belkach fazowanych, w trakcie tylnym brusowy profilowany, ze śladami polichromii, w tylnym trakcie I piętra oraz w trakcie środkowym parteru belkowo-wsuwkowy o belkach fazowanych), podbite później (w XIX w.) podsufitką, otrzcinowane i otynkowane.

Wieżba dachowa – krokwiowo-jętkowa, częściowo zabudowana.

Pokrycie dachowe – dachówka mieszana (karpiówka w koronkę oraz esówka).

Otwory wejściowe – prostokątne, w oficynie arkada przejścia sklepiona półkoliście.

Stolarka drzwiowa – drewniana

drzwi frontowe (ok. 1874 r.) 2-skrzydłowe, ramowo-płycinowe z przeszklonym nadświetlem oddzielonym profilowaną belką ślemieniową, płyciny prostokątne, rozmieszczone pionowo po trzy na każdym skrzydle, z dłuższą płyciną środkową i mniejszymi skrajnymi, obramowane profilowanymi listwami, z lustrem wewnętrznym obwiedzionym wąskim wałkowym profilem, dłuższe płyciny środkowe i płyciny górne zdobione rozetkami (dolne płyciny pozbawione ozdoby), listwa przemykowa w formie półkolumnienki zwieńczona profilowaną głowicą, ramowo-płycinowe odrzwia z płycinami j.w., rozmieszczonymi odpowiednio do układu płycin na skrzydłach, a w strefie nadświetla tylko płyciny mniejsze, opaska ościeżnicy profilowana;

drzwi na podwórze: 1-skrzydłowe, ramowo-płycinowe z prostokątnymi płycinami w układzie para pionowych między parą poziomymi (bez profilowań), nad drzwiami starsze nadświetle (XIX/XX w.);

drzwi z klatki schodowej do wnętrza: ramowo-płycinowe: 2-skrzydłowe, (kon. XIX w.), w górnej części przeszklone, u dołu na każdym skrzydle płycina prostokątna oprofilowana, z lustrem wewnętrznym, prześwit dzielony krzyżującymi się szczeblinami na większe środkowe i mniejsze brzegowe kwatery (na I piętrze po prawej stronie); 1-skrzydłowe, o czterech prostokątnych oprofilowanych

c.d. – wkładka nr 1

14. Kubatura	15. Powierzchnia użytkowa	16. Przeznaczenie pierwotne	17. Użytkowanie obecne
kamienica: ~770 m ³ oficyna: ~40 m ³	kamienica: 262 m ² oficyna: 15 m ²	mieszkalne	mieszkalne
18. Prace budowlane i konserwatorskie, ich przebieg i dokumentacja		19. Stan zachowania (fundamenty, ściany zewnętrzne, ściany wewnętrzne, sklepienia, stropy, konstrukcje dachowe, pokrycia dachu, wyposażenie i instalacje) <p> Fundamenty – stan dobry. Ściany zewnętrzne – stan zadowalający (powierzchniowe zniszczenia). Ściany wewnętrzne – stan dostateczny. Stropy – stan mierny, osłabienia konstrukcji i ugięcia, niektóre części zmurowane i przegnięte. Konstrukcja dachowa – stan dostateczny. Pokrycie dachu – stan dostateczny. Wyposażenie – stan dostateczny. Instalacje – stan dostateczny. </p>	
		20 Najpilniejsze postulaty konserwatorskie <p> Przed remontem należy wykonać szczegółowe badania architektoniczne. Zabytkowe stropy belkowe poddać konserwacji i wyeksponować. </p>	

21. Akta archiwalne (rodzaj akt, numer i miejsce przechowywania)

Księgi Wieczyste przechowywane w Sądzie Rejonowym w Toruniu, ul. Fosa Staromiejska, Wydział Ksiąg Wieczystych:

- KW Toruń, Stare Miasto, [REDACTED]
- KW Toruń [REDACTED]

Akta archiwalne przechowywane w Archiwum Państwowym w Toruniu:

- AmT – bud. G – 3122;
- AmT – grunt. F – 307;
- AmT – C 7348, 8774, 8776, 8777;
- AmT Kat. II IV 20, II IV 24.

22. Bibliografia

- Toruń, Stare Miasto, Kwartal Mariacki, Blok „L”. Dokumentacja naukowa do potrzeb konserwatorskich, T. III, Oprac.: Pracownia Dokumentacji Zabytków „Documentum”, Toruń 1998 (archiwum MKZ, sygn. 1883/3);
- Kamienica przy ul. Piekary 30 i Panny Marii 15 w Toruniu. Wyniki badań konserwatorskich na obecność polichromii. Badania przeprowadzone na zlecenie właściciela posesji, Oprac.: K. Daniel, Toruń styczeń-luty 2006 (egz. opracowania w posiadaniu właściciela posesji);
- Zielona karta, opracowana przez M. Arszyńskiego, Toruń 1968 (archiwum WKZ);
- K. Mikulski, Właściciele i funkcje działek w kwartale świętojańskim od końca XIV do początku XIX wieku. Blok „P”, Toruń 1998 (MKZ, sygn. 1835).

23. Źródła ikonograficzne i fotografie (rodzaj, miejsce przechowywania, sygnatury)

24. Uwagi różne

25. Opracował

tekst: mgr Ewelina Nawrocka, wrzesień 2006 r.

plany, rysunki: mgr Ewelina Nawrocka, wrzesień 2006 r.

zdjęcia fotograficzne: mgr Ewelina Nawrocka, wrzesień 2006 r.

miejsce przechowywania negatywów: u autora

Karta po wypełnieniu podlega ochronie na podstawie przepisów prawa autorskiego

EB - Nawrocka

26. Adnotacje o inspekcjach, informacje o zmianach (daty, imiona i nazwiska wypełniających)

27. Załączniki

wkładki - 8 sztuk

1. Miejscowość	2. Obiekt (nazwa jak w karcie)	3. Zawartość wkładki (nazwa obiektu lub materiału uzupełniającego)
Toruń	dom mieszkalny (kamienica) ul. Panny Marii 15	c.d. pkt 12 oraz dokumentacja rysunkowa i fotograficzna

c.d. pkt 12

wprowadzono obecne sklepienia kolebkowe w piwnicy, oparte na murach gotyckich. Budynek zyskał piętrową bryłę krytą prawdopodobnie dzisiejszym 2-spadowym dachem. Zamiast obecnej ściany attykowej front kamienicy wieńczył zapewne ozdobny szczyt. Wewnątrz w części naziemnej wprowadzono nowe stropy belkowe. W tylnej izbie parteru umieszczono polichromowany strop brusowy. Piec kuchenny z kapturem ułożono prawdopodobnie w tyle traktu frontowego, przy murze zach.. Wzdłuż muru wsch. wytyczono w trakcie tylnym przechód na podwórze. Schody mogły być w miejscu obecnym, przy murze wsch..

Wg spisu kominowego z 1794 r. dom w zabudowie zwartej posiadał duży komin, trzy małe kominy i dwa kominki w dobrym stanie. Kamienicę zamieszkiwał w tych czasach miejski muzykant Ehlert.

W XIX w. w skład posesji wchodził murowany dom mieszkalny, podwórze i mała stajnia.

Taksa Specjalna z l. 1807-1815 wyszczególnia w budynku murowanym 3-kondygnacyjnym o wymiarach 18 x 51 stóp i wysokości 27 stóp:

- dach pod dachówką wraz z kozłami i łątami;
- uszkodzenie murów przez ogień;
- górę pod dachem wraz z belkami;
- podłogę wraz z belkami drugiego piętra;
- podłogę na dole wraz z belkami pierwszego piętra;
- podłogę na dole;
- trzy trepy po 5 tal.;
- trzy trepy po 20 tal.;
- trzy piece po 4 tal.;
- 7 drzwi po tal.;
- 6 okien po ½ tal.;
- uszkodzenie i uprzątnięcie pogorzeliska.

W 1813 r. zanotowano uszkodzenie dachu i okien w wyniku bombardowania i wybuchu prochu.

W 1817 r. naprawiono dach i szczyt frontowy.

Zapewne w XIX w. belkowe stropy podbito podsufitkami i otynkowano. M. in. oddzielono też sień ze schodami. Zmieniono także otwory okienne i drzwiowe.

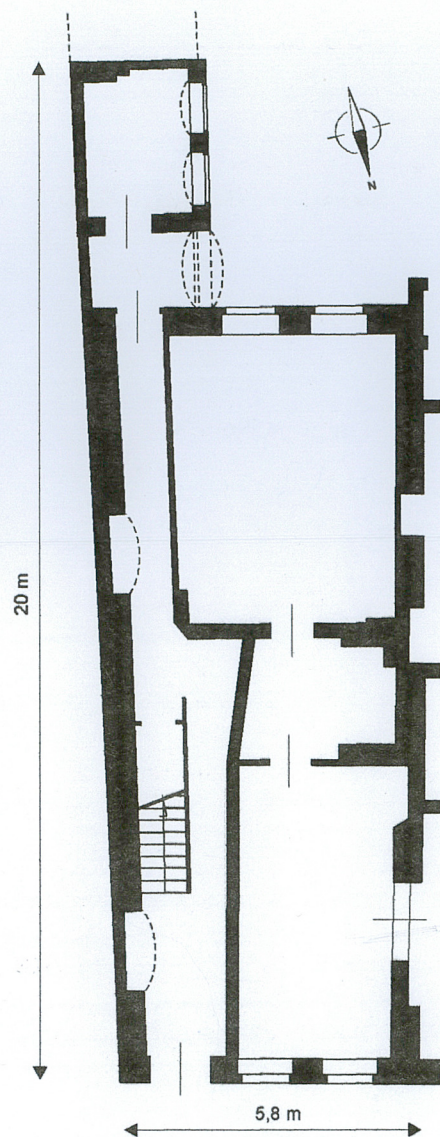
W l. 1864-65 wykonano projekt budowy dużego 5-kondygnacyjnego spichrza na terenie działki 282/83 (Remisen Grundstück).

Z 1878 r. pochodzi projekt wyburzenia starego komina i zamontowania rur rosyjskich oraz podwyższenia muru szczytowego o 2m (dzisiejsza attyka), jak też projekt wyburzenia zrujnowanej oficyny tylnej i budowy nowej (obecnie pod adresem Piekary 28). Od tego roku budynek wszedł w posiadanie właściciela budynku sąsiedniego narożnego i oba budynki zostały skomunikowane przejściami w murze sąsiedzkim oraz połączono ich elewacje.

Zapewne w l. 70-tych XIX w. wprowadzono obecne drzwi frontowe. Z 2 poł. XIX w. pochodzą też schody, klasycystyczne szafki ściennie w murze wsch. parteru oraz stolarki drzwiowe i część okiennych. Wykonano m. in. klasycystyczne odrzwia z supraportą w przebitym przejściu komunikującym dwa

Wkładkę założył: mgr Ewelina Nawrocka

Miejsce przechowywania negatywów: u autora



Rzut parteru. skala 1:150



2. Przykładowe okno na 1. piętrze elewacji frontowej.



3. Drzwi frontowe.

1. Miejscowość	2. Obiekt (nazwa jak w karcie)	3. Zawartość wkładki (nazwa obiektu lub materiału uzupełniającego)
Toruń	dom mieszkalny (kamienica) ul. Panny Marii 15	c.d. pkt 12, 13 oraz dokumentacja fotograficzna

c.d. pkt 12

budynki na I piętrze.

W 1886 r. powstał projekt pomalowania elewacji w kolorze zielonego piaskowca.

W 1892 r. w skład zabudowy parceli wchodzi dom z małym podwórzem i oficyna tylna.

Ok. 1900 r. wzniesiono dodatkowo oficynę boczną, pełniącą funkcję kuchni. W tym czasie kamienica wraz z budynkiem narożnym pełniła funkcję restauracji. W trakcie tylnym parteru umieszczono salę bilardową.

W 1919 r. powstał projekt odnowienia elewacji.

Z 1926 r. pochodzi plan pomalowania domu w kolorze szarym i odnowienia okien o drzwi.

W 1929 r. wydano nakaz odnowienia elewacji, co zrealizowano w roku następnym.

W 1935 r. wydano kolejny nakaz naprawy uszkodzonego tynku fasad i pomalowania ich w kolorze jasnym, zharmonizowanym z otoczeniem.

W 1936 r. elewacje obu kamienic odnowiono kładąc nowy tynk.

W 1940 r. wykonano projekt przebudowy pomieszczeń mieszkalnych.

c.d. pkt 13

plycinach w układzie pionowym parzystym (4 ćw. XIX w.), umieszczone w wejściu do piwnicy ulokowanym pod schodami na piętro oraz w wejściu do traktu tylnego parteru; 1,5 skrzydłowe, wielopłycinowe (1 poł. XX w.), usytuowane w wejściu z korytarza do traktu tylnego parteru;

1-skrzydłowe, o czterech wąskich prostokątnych płycinach w układzie pionowym parzystym, płyciny z lustrem wewnętrznym obramowane profilem, nad drzwiami wąskie przeszklone nadświetle;

drzwi wewnętrzne: 1-skrzydłowe, ramowo-płycinowe (2 poł. XIX w.), w górnej części przeszklone, u dołu para pionowych prostokątnych oprofilowanych płycin z lustrem wewnętrznym lub jedna duża płycina zbliżona do kwadratu, powyżej duży prześwit podzielony krzyżowo, opaski ościeżnicy profilowane, miejscami zamki skrzynkowe (zachowane na I piętrze i poddaszu – tu także jako drzwi wejściowe do mieszkania); na I piętrze w przejściu do kamienicy nr 17, zachowana klasycystyczna płycinowa ościeżnica i opaska zwieńczona supraportą;

drzwi do oficyny: 1-skrzydłowe, zdwojone, opierzone deskami układanymi skośnie (ok. 1900 r.), z przeszklonym nadświetlem oddzielonym profilowanym ślimieniem, opaska ościeżnicy profilowana.

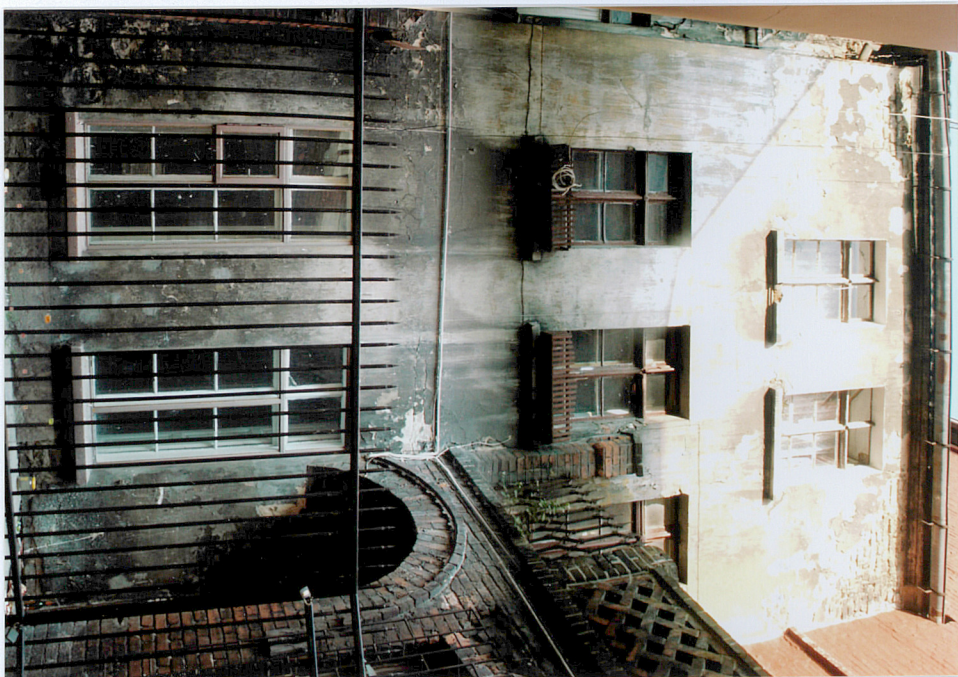
Otwory okienne – prostokątne, w oficynie sklepione odcinkowo.

Stolarka okienna –

drewniana, krosnowa, pierwotnie pojedyncza (wewnętrzne okna dołożone później), dwudzielna, czteropodziałowa, z krzyżem stałym o profilu wałkowym, z kostką na skrzyżowaniu (4 ćw. XIX w.?), nieco późniejsza stolarka (wprowadzona zapewne równocześnie z oficyną boczną ok. 1900 r.) posiada na kostce krzyża ozdobny kolisty element (zwornik), miejscami stolarki pozbawione kostki, w dolnych skrzydłach okien szpros, zamykanie na zakrętki dwuskrzydłowe; w oknach parteru elewacji tylnej dołożone okna od zewnątrz w licu muru, od środka zainstalowane ramowo-płycinowe okiennice (prawdopodobnie pocz. XX w.), 2-skrzydłowe o skrzydłach łamanych, płyciny z lustrem wewnętrznym, oprofilowane; na I piętrze 2-skrzydłowe drzwi

Wkładkę założył: mgr Ewelina Nawrocka

Miejsce przechowywania negatywów: u autora



Fot. 4 – Elewacja podwórzowa.
 Fot. 5 – Stoiarka na I piętrze elewacji podwórzowej.
 Fot. 6 – Okna na poddaszu elewacji podwórzowej.

1. Miejscowość	2. Obiekt (nazwa jak w karcie)	3. Zawartość wkładki (nazwa obiektu lub materiału uzupełniającego)
Toruń	dom mieszkalny (kamienica) ul. Panny Marii 15	c.d. pkt 13 oraz dokumentacja fotograficzna

c.d. pkt 13

balkonowe z nadślemieniem, u dołu każdego skrzydła płycina zbliżona do kwadratu obramowana profilowaną listwą oraz powyżej wąska pozioma płycinka obramowana wąskim wałkowym profilem, pośrodku profilowanej listwy ślemieniowej dekoracyjna kostka z kolistym elementem (j.w.); na parterze elewacji frontowej stolarka współczesna 2-poziomowa, PCV.

Schody – drewniane policzkowe pełne, na I piętro 1-biegowe proste, na poddasze dwubiegowe powrotne, pierwszy bieg obudowany ścianką deskową z drzwiami do schowka i oknem nadświetla nad przejściem do przechodu, balustrada drewniana tralkowa (miejscami tralki zastąpione szczeblinami), słupki początkowe i pośrednie toczone profilowane, zwieńczone ozdobnymi głowicami ze sterczynami, pochwyt drewniany profilowany; do piwnicy schody policzkowe, jednobiegowe łamane z zakrętem (brak balustrady).

Posadzki – w piwnicy klepisko; wyżej podłogi deskowe; w oficynie posadzka cementowa; podwórze wyłożone dwubarwną posadzką z sześciobocznych płyt w kolorze jasno szarym i grafitowym, zdobionych pośrodku motywem czerwono-białej gwiazdki (XIX/XX w.).

RZUT

Kamienica zbudowana na rzucie trapezowym, zbliżonym do prostokąta z lekko skośnym bokiem wsch., ustawiona krótszym bokiem do ulicy. Proporcje boków 1 ; 2,5. Piwnica dwutraktowa z traktem frontowym dłuższym. W partii naziemnej w tyle przedniego traktu wydzielony trzeci trakt – środkowy, komunikacyjno-kuchenny. Na parterze wzdłuż muru wsch. wytyczony korytarz przelotowy, węższy w trakcie tylnym. Równolegle do muru wsch. ulokowano schody. Część kuchenna usytuowana przy murze zach.. Na poddaszu niewielkie pomieszczenia pod połaciami dachu pełniące funkcję komórek. Kamienica na każdym poziomie, za wyjątkiem poddasza, skomunikowana z budynkiem sąsiednim nr 17 przejściami w murze zach.. Do narożnika pld.-wsch. elewacji tylnej kamienicy przylega niewielka oficyna boczna na planie prostokąta. Część ptn. bezpośrednio przylegająca do kamienicy stanowi zadaszone przejście z budynku głównego na podwórze, z arkadą od strony zach.. Dalsza zamknięta część z wejściem od strony ptn. posiada wewnątrz jedno pomieszczenie – pierwotną kuchnię. Na dachu oficyny taras dostępny z tylnego traktu I piętra kamienicy, przez drzwi balkonowe umieszczone w osi wsch..

BRYŁA

Kamienica czworoboczna, podpiwniczona, 2-kondygnacyjna, z mieszkalnym poddaszem. Dach 2-spadowy z naczółkiem od strony ptn., od strony frontowej i tylnej przysłonięty ścianką attykową wieńczącą obie elewacje. Mur attyki zakończony lekkim skosem okapowym, pochylonym w kierunku ulicy.

Oficyna boczna czworoboczna, podpiwniczona, parterowa, z otwartym arkadowym przejściem w części ptn.. Płaski dach pełni funkcję tarasu ograniczonego balustradą.

Wkładkę założył: mgr Ewelina Nawrocka
Miejsce przechowywania negatywów: u autora



Fot. 7 – Oficyna boczna. Widok od strony pld.-zach..

Fot. 8 – Drzwi do oficyny bocznej.

Fot. 9 – Widok z góry na podwórze.

1. Miejscowość	2. Obiekt (nazwa jak w karcie)	3. Zawartość wkładki (nazwa obiektu lub materiału uzupełniającego)
Toruń	dom mieszkalny (kamienica) ul. Panny Marii 15	c.d. pkt 13 oraz dokumentacja fotograficzna

c.d. pkt 13

ELEWACJE

Elewacja frontowa:

scalona z elewacją kamienicy narożnej, rozdzielona tylko rynną. Lico tynkowane z pseudoboniowaniem w strefie parteru. Podziały horyzontalne podkreślają tynkowe gzymsy. Między parterem i piętrem gzyms podwójny, wyżej pojedynczy gzyms międzykondygnacyjny i wzdłuż górnej krawędzi elewacji gzyms podokapowy. Prostokątne otwory w układzie symetrycznym trójosiowym i na poddaszu dwuosiowym. Na parterze w lewej – wsch. osi wejście główne do kamienicy.

Elewacja podwórzowa:

gładko tynkowana z prostokątnymi otworami w układzie trójosiowym i na poddaszu dwuosiowym. Wsch. oś w strefie parteru, z wyjściem na podwórze, zasłonięta przylegającą tu oficyną boczną.

Elewacja oficyny:

ceglana, z otworami w układzie 4-osiowym, z czasu budowy ok. 1900 r.. Po bokach arkady zamknięte półkoliście (płd. arkada, aktualnie zamurowana, wcześniej otwarta), między nimi para okien sklepionych odcinkowo. Nad łukami okien ceglane odcinkowe gzymsy naczółkowe utworzone z wysuniętych główek, dekorowane od spodu ceglanymi ozdobnikami z wałkowymi sterczynkami skierowanymi ku dołowi i poniżej w łuku nadproża nieznacznie wysuniętymi z lica naprzemian główkami i wozówkami. Podobne wałkowe ozdobniki dekorują od spodu gzyms łuków arkad oraz prosty gzyms wieńczący elewację, nad którym widnieje balustrada tarasu. Cztery odcinki balustrady zgodne z osiami otworów, rozdzielone murowanymi słupkami. W części środkowej występują dwa odcinki pseudożurawiej balustrady ceglanej, gdzie cegły ułożone są w ukośną kratownicę. W pozostałych dwóch odcinkach balustrada metalowa kuta, zbudowana z płaskowników tworzących motyw geometryczny.

WNĘTRZE

Przechód na podwórze prawdopodobnie znajduje się w miejscu pierwotnym. Podobnie od czasów historycznych zapewne nie zmieniło się miejsce kuchni (przy murze zach.) i schodów (przy murze wsch.).

Stropy

W budynku zachowały się historyczne stropy belkowe, prawdopodobnie na swoim pierwotnym poziomie. W trakcie tylnym parteru na stropie widoczne ślady polichromii geometryczno florystycznej.



Fot. 10 – Fragment posadzki na podwórzu.
 Fot. 11 – Pivnica, trakt frontowy. Widok na mur frontowy.
 Fot. 12 – Pivnica, trakt frontowy. Widok na mur międzytraktowy.

1. Miejscowość	2. Obiekt (nazwa jak w karcie)	3. Zawartość wkładki (nazwa obiektu lub materiału uzupełniającego)
Toruń	dom mieszkalny (kamienica) ul. Panny Marii 15	c.d. pkt 13 oraz dokumentacja fotograficzna

c.d. pkt 13

WYPOSAŻENIE

Szafki ścienne

umieszczone na parterze w dwóch miejscach muru wsch., klasycystyczne (2 poł. XIX w.), 2-skrzydłowe, ramowo-płycinowe (na każdym skrzydle dwie prostokątne płyciny), zwieńczone ozdobnym profilowanym naczółkiem, posiadają zachowane oryginalne okucia przy otworze na klucz.

Piece kaflowe pokojowe:

- 2-kondygnacyjny, z białych gładkich glazurowanych kafli, zakończony od góry reliefowym fryzem roślinno-geometrycznym i poniżej zdobiącym kafele niebieskim fryzem o charakterze malarskim, złożonym z motywu ozdobnych obręczy łączonych festonami (4 ćw. XIX w.);
- 1-kondygnacyjny, z zielonych kafli glazurowanych, zakończony reliefowym fryzem geometrycznym (pocz. XX w.), usytuowany na I piętrze w trakcie frontowym;
- 1-kondygnacyjny z gładkich glazurowanych kafli brązowych (XX w.).

Boazeria

deskowa, pokrywająca dolną partię ścian pomieszczenia w trakcie tylnym parteru.

Okiennice

ramowo-płycinowe, 2-skrzydłowe, o skrzydłach łamanych, usytuowane na parterze w trakcie tylnym.

Krata balustrady oficyny

metalowa, kuta (ok. 1900 r.), zbudowana z płaskowników giętych i tworzących prosty układ geometryczny, złożony z powtarzalnych elementów, z rzędem rombów w połowie wysokości balustrady, na złączach małe rombówce blaszane, na szczytach pręty zakończone blaszanymi grotami z trójlisciem u dołu.

INSTALACJE

Wod.-kan., elektryczna, gaz., p. poż., odgromowa.



Fot. 13 – Piwnica, trakt tylny. Widok na mur międzytraktowy.

Fot. 14 – Piwnica pod oficyną. Widok w kierunku tylnym – pld..

Fot. 15 – Przechód w trakcie tylnym parteru. Widok w kierunku frontowym, z wejściem do piwnicy.

1. Miejscowość

Toruń

2. Obiekt (nazwa jak w karcie)

dom mieszkalny (kamienica)

ul. Panny Marii 15

3. Zawartość wkładki (nazwa obiektu lub materiału uzupełniającego)

dokumentacja fotograficzna



Fot. 16 – Drzwi do piwnicy.



Fot. 17 – Sień na parterze. Widok od strony wejścia.



Fot. 18 – I piętro klatki schodowej. Widok w kierunku wejścia frontowego.

Wkładkę założył: mgr Ewelina Nawrocka

Miejsce przechowywania negatywów: u autora



Fot. 19 – Parter, trakt tylny. Narożnik płn.-zach..

Fot. 20 – Parter, trakt tylny. Fragment polichromowanego stropu brusowego.

Fot. 21 – Drzwi do mieszkania na I piętrze w części frontowej.

1. Miejscowość	2. Obiekt (nazwa, jak w karcie)	3. Zawartość wkładki (nazwa obiektu lub materiału uzupełniającego)
Toruń	dom mieszkalny (kamienica) ul. Panny Marii 15	dokumentacja fotograficzna



Fot. 22 – Trakt tylny parteru. Widok na okna elewacji tylnej.

Fot. 23 – Trakt frontowy parteru. Widok od strony pñ. – zach..

Fot. 24 – Trakt frontowy parteru. Fragment stropu.



Wkładkę założył: mgr Ewelina Nawrocka
Miejsce przechowywania negatywów: u autora



Fot. 25 – Drzwi do traktu tylnego I piętra.
Fot. 26 – Drzwi w mieszkaniu na I piętrze.
Fot. 27 – Drzwi w mieszkaniu na poddaszu.

1. Miejscowość	2. Obiekt (nazwa jak w karcie)	3. Zawartość wkładki (nazwa obiektu lub materiału uzupełniającego)
Toruń	dom mieszkalny (kamienica) ul. Panny Marii 15	dokumentacja fotograficzna



Fot. 28 – I piętro, trakt tylny. Narożnik płn.-zach. z przejściem do budynku nr 17.

Fot. 29 – I piętro, trakt tylny. Fragment stropu belkowo-wsuwkowego.

Fot. 30 – Piec usytuowany w trakcie frontowym I piętra.

Wkładkę założył: mgr Ewelina Nawrocka

Miejsce przechowywania negatywów: u autora