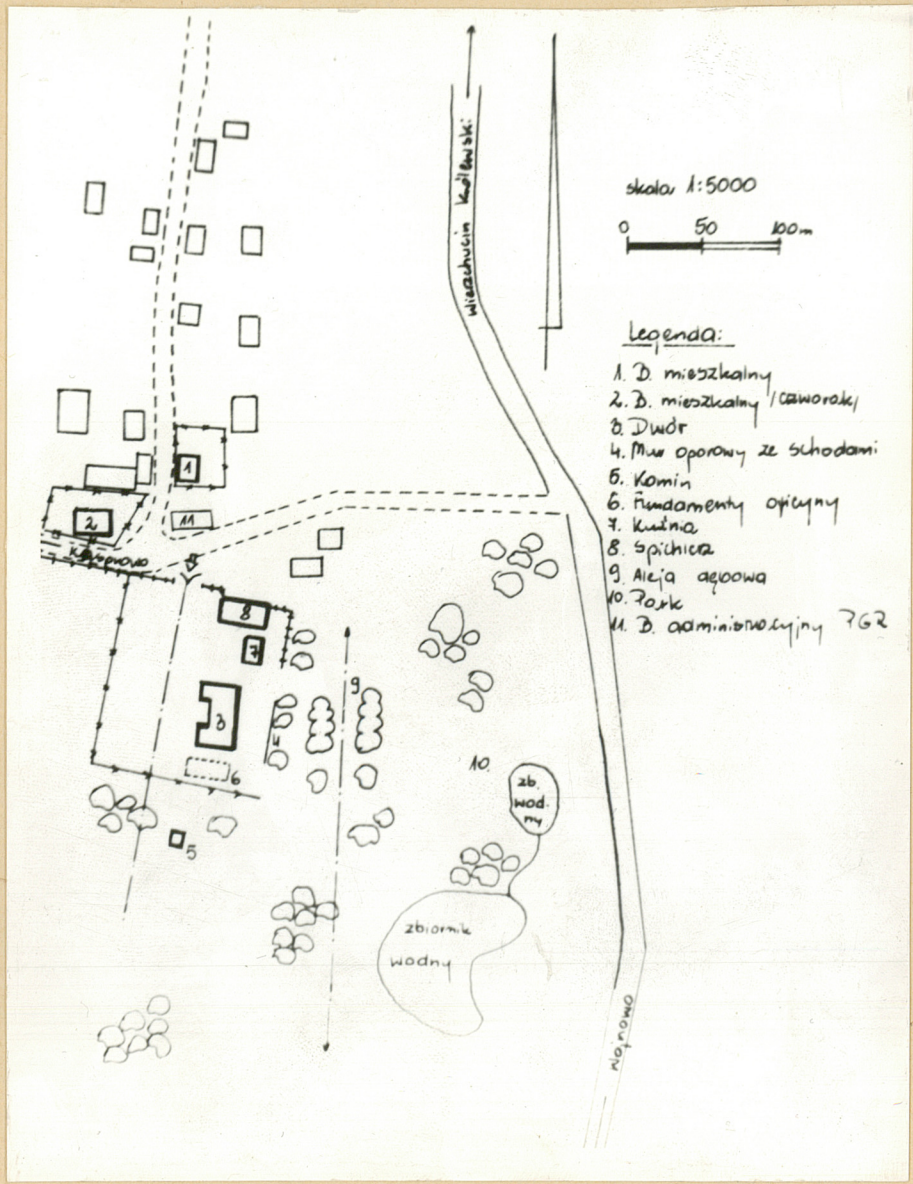


1. Obiekt 276
ZESPÓŁ FOLWARCZNY - karta założenia

2. Czas powstania
k.XVIII-p.XIXw.
k.XIX- p.XXw.

3. Miejscowość
K R A P I E W O

11. Zdjęcia, rzut, przekrój, sytuacja, orientacja



4. Adres
Krapiewo
86-017 Koronowo
nr hipoteczny

5. Przynależność administracyjna
województwo bydgoskie
gmina Koronowo
pow. Bydgoszcz

6. Poprzednie nazwy miejscowości
Krompiew
Krompiewo
Rohrbeck

7. Przynależność administracyjna
1 VI 1975
województwo bydgoskie
powiat Bydgoszcz

8. Właściciel i jego adres
Kombinat PGR Wojnowo
86-017 Koronowo

9. Użytkownik i jego adres
Zakład Rolny Krapiewo
86-017 Koronowo

10. Rejestr zabytków:
dwór, park, spichlerz
Nr A/211/1-3 data 5.06.1987

12. Autorzy, historia obiektu, określenie stylu

W 1880r. folwark Krapiewo zajmował obszar 2482 mr rozliczeniowych i liczył 132 mieszkańców.

Do 1920r. właścicielem majątku był Niemiec - Beck, który rozbudował istniejący dwór (dobudował dwa skrzydła alkierzowe) i wznosił folwarczne budynki gospodarcze. Od 1920 do 1939r. właścicielem Krapiewa był Polak - Władysław Höffmann. W tym czasie majątek zajmował obszar 1778ha.

W latach 1946-56 w dworku mieściła się Szkoła Rolnicza, a budynki gospodarcze i inwentarskie należały do gospodarstwa szkolnego.

W 1956r. w Krapiewie powstało Państwowe Gospodarstwo Rolne, w związku z czym dworek przebudowano i adoptowano na mieszkania dla 6 rodzin pracowników.

Od 1972r. nieużytkowany dwór i stare budynki gospodarcze stopniowo popadają w ruinę.

13. Opis (sytuacja, materiał i konstrukcja, rzut, bryła, elewacje, wnętrze wyposażenie, instalacje)

Wieś Krapiewo leży w południowo-wschodniej części Pojezierza Krajeńskiego, w odległości 25 km na płn.-zachód od Bydgoszczy i 10 km na pld.-zachód od Koronowa, przy szosie prowadzącej z Bydgoszczy przez Wojnowo do Więcborka.

Krapiewo położone jest na wysokości 123 m n.p.m., w strefie krajobrazu polodowcowego (moreny czołowej poprzecinanej niedużymi jeziorami rynnowymi układającymi się zrazowo równoleżnikowo jak i południkowo). Na terenie wsi znajduje się rynnowe Jezioro Morzycha, a w pobliżu szereg jezior ułożonych południkowo.

Założenie folwarczne znajduje się na południowym krańcu wsi i obejmuje zespół dworsko-parkowy, bezpośrednio połączony z podwórzem gospodarczym oraz kolonię mieszkaniową. Wschodnią granicę założenia stanowi szosa Bydgoszcz-Więcbork, granicę zachodnią - droga lokalna prowadząca do Kasprowa, a od strony zachodniej i południowej założenie graniczy z polami uprawnymi.

Park podworski zajmuje obszar 10 ha i otacza budynek dworu (3) od strony wschodniej i południowej opadając niewielkim stokiem ku 2 stawom (obecnie zaniedbane i wysychające). Pierwotnie był to park krajobrazowy założony prawdopodobnie w poł. XIXw. Obecnie nie można określić założenia kompozycyjnego parku. Ocalała jedynie aleja dębowa przebiegająca równolegle do dworu w niewielkiej od niego odległości. W parku znajdują się grupy starodrzewu złożonego z drzewostanu rodzimego.

Dwór, z którego ocalały tylko dwa skrzydła (dobudowane na pocz. XXw. do budynku z przełomu XVIII i XIXw.), założony był na osi północ-południe, elewacją frontową zwrócony w kierunku parku, a elewacją tylną w kierunku podwórzka gospodarczego. Obecnie dwór jest przebudowywany - powstaje nowa część środkowa budynku. Będą się w nim mieścić 2 mieszkania, 2 pokoje gościnne, świetlica i przedszkole.

W pobliżu frontowej elewacji dworu widoczne są ślady architektury ogrodowej w postaci muru oporowego z kamienia polnego (mur cyklopowy) organizującego stok opadający w kierunku parku. W murze widoczne są bardzo zniszczone schody z cegły ceramicznej (4) zakończone dawniej dwoma filarkami.

Od strony południowej dwór otaczał ogród warzywny (obecnie teren nieużytkowany). Jediną pozostałość stanowi komin kotłowni ogrzewającej dawne małe szklarnie i inspektoraty (5). Między ogrodem i dworem widoczne są fundamenty budynku (prawdopodobnie oficyny dworskiej) - nr 6.

(c.d. na wkładce nr 1)

14. Kubatura	15. Powierzchnia użytkowa	16. Przeznaczenie pierwotne	17. Użytkowanie obecne
w kartach szczegółowych	park - 10 ha podwórze gosp.- 2 ha razem - 12 ha	wielkoobszarowy majątek ziemski prowadzący chów trzody chlewnej, bydła i koni.	chów trzody chlewnej i bydła mlecznego
18. Prace budowlane i konserwatorskie, ich przebieg i dokumentacja		19. Stan zachowania (fundamenty, ściany zewnętrzne, ściany wewnętrzne, sklepienia, stropy konstrukcje dachowe, pokrycie dachu, wyposażenie i instalacje)	
- w kartach szczegółowych		Park podworski jest całkowicie zniszczony i zaniedbany. Dawny ogród warzywny jest nieużytkowany. Zachowane budynki gospodarcze znajdują się w ruinie (spichlerz i kuźnia). Dwór będący w ruinie jest obecnie odbudowywany. Podórze gospodarcze jest zachwaszczone i zaniedbane. W dobrym stanie technicznym znajdują się jedynie budynki mieszkalne.	
		20. Najpilniejsze postulaty konserwatorskie	
		Spichlerz, kuźnię i fundamenty budynku znajdującego się w pobliżu dworu należy rozebrać. Jak najszybciej należy przeprowadzić renowację parku z zachowaniem grup starodrzewu i układu kompozycyjnego parku krajobrazowego. Należy uporządkować stare podwórze gospodarcze oraz odbudować dwór.	

21. Akta archiwalne (rodzaj akt. numer i miejsce przechowania)

22. Bibliografia

1. Słownik Geograficzny Królestwa Polskiego. W-wa 1880.
2. Księga adresowa gospodarstw rolnych województwa poznańskiego. A. Ostrowski. Poznań 1926r.
3. Księga środków trwałych ZR Krapiewo.

23. Źródła ikonograficzne i fotografia (rodzaj, miejsca przechowywania, sygnatury)

24. Uwagi różne

25. Opracował

tekst M. Felińska, kwiecień 1988
..... imię, nazwisko, data, podpis

plany, rysunki M. Felińska, kwiecień 1988
..... imię, nazwisko, data, podpis

zdjęcia fotogr G. Rosiński, kwiecień 1988
..... imię, nazwisko, data, podpis

miejsce przechowania negatywów

Karta po wypełnieniu podlega ochronie na podstawie przepisów prawa autorskiego

26. Adnotacje o inspekcjach, informacje o zmianach (daty, imiona i nazwiska wypełniających)

27. Załączniki

6 wkładek

2 karty szczegółowe

1. Miejscowość	2. Obiekt (nazwa jak w karcie)	3. Zawartość wkładki (nazwa obiektu lub materiału uzupełniającego)
Krapiewo	karta założenia	dok.pkt.13, plan orientacyjny, zdjęcia

od.pkt.13:

Po północnej stronie dworu, w obrębie starego podwórza gospodarczego usytuowana jest kuźnia i spichlerz - obecnie ruiny przeznaczone do rozbiórki. W środkowej części podwórza znajduje się wyschnięty zbiornik wodny.

Stare podwórze gospodarcze otoczone jest murem z cegły pełnej palonej (otynkowanym), ogrodzeniem z siatki drucianej i murem cyklopowym z kamienia polnego. Podwórze zajmuje obszar 2 ha.

Od strony zachodniej z dawnym folwarkiem graniczą nowe zabudowania gospodarcze należące do PGR.

Kolonia mieszkaniowa usytuowana była po przeciwnej stronie drogi lokalnej prowadzącej do Kasprowa. Obecnie zachowały się tylko dwa budynki mieszkalne (1 i 2).



Główna brama wjazdowa do założenia

M.Felińska, G.Rosiński, kwiecień 1988

Wkładkę założył:

(imię, nazwisko, data)

Miejsce przechowywania negatywów:

Wzór ODZ 1978 r.



Podwórze gospodarcze - widok od strony
bramy



Część środkowa podwórza gospodarczego



Mur otaczający podwórze od strony
wschodniej



Widok kolonii mieszkaniowej

1. Miejscowość	2. Obiekt (nazwa jak w karcie)	3. Zawartość wkładki (nazwa obiektu lub materiału uzupełniającego)
Krapiewo	karta założenia	zdjęcia



Widok parku od strony dworu



Fragment aleji dębowej



Fundamenty budynku znajdującego się po południowej stronie dworu (prawdopodobnie oficyny dworskiej)

Wkładkę założył: G. Rosiński, kwiecień 1988
(imię, nazwisko, data)

Miejsce przechowywania negatywów:

Wzór ODZ 1978 r.



Fragmenty muru oporowego przed
frontową elewacją dworu.



widok z przodu

Schody w murze:



widok z boku

1. Miejscowość	2. Obiekt (nazwa jak w karcie)	3. Zawartość wkładki (nazwa obiektu lub materiału uzupełniającego)
Krapiewo	karta założenia	zdjęcia - dwór (3)



Elewacja północna



Skrzydło pñ.- elewacja zachodnia



Skrzydło pñ.-elewacja wschodnia

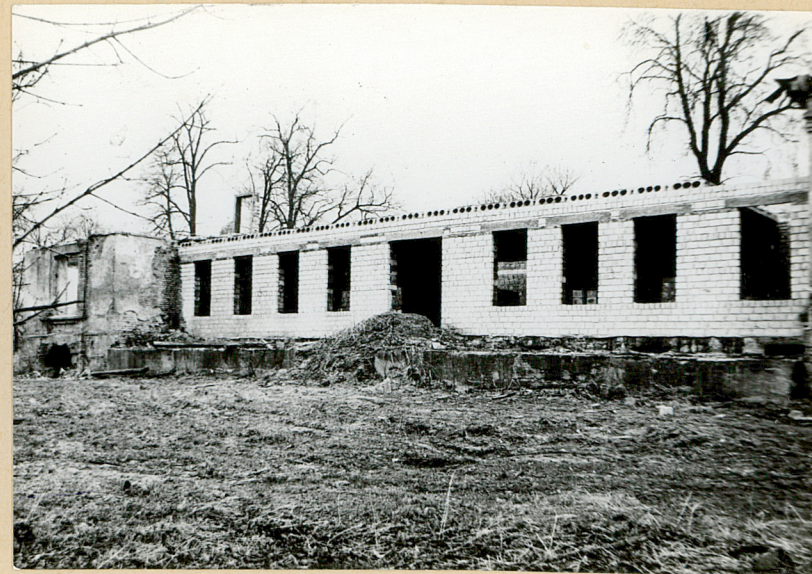
G.Rosiński, kwiecień 1988

Wkładkę założył:
(imię, nazwisko, data)

Miejsce przechowywania negatywów:



Elewacja południowa



Elewacja wschodnia



Okno mansardowe w skrzydle pñ.



Elewacja zachodnia

1. Miejscowość

Krapiewo

2. Obiekt (nazwa jak w karcie)

karta założenia

3. Zawartość wkładki (nazwa obiektu lub materiału uzupełniającego)

zdjęcia - dwór (3)



Strop odcinkowy w partii parteru



Stropy odcinkowe w piwnicach:



G. Rosiński, kwiecień 1988

Wkładkę założył:

(imię, nazwisko, data)

Miejsce przechowywania negatywów:

DDZ 1978 r.



Schody wewnętrzne



Fragment łuku odcinkowego w skrzy-
dle północnym



Zachowane pokrycie dachu na skrzydle pñn.

- łupek



1. Miejscowość	2. Obiekt (nazwa jak w karcie)	3. Zawartość wkładki (nazwa obiektu lub materiału uzupełniającego)
Krapiewo	karta założenia	Spichlerz zbożowy (8) - zdjęcia

Spichlerz zbożowy został wybudowany w 1894r. Obecnie znajduje się w ruinie i jest przeznaczony do rozbiórki.



Elewacja południowa



Elewacja północna

G. Rosiński, kwiecień 1988

Wkładkę założył:

(imię, nazwisko, data)

Miejsce przechowywania negatywów:

Wzór ODZ 1978 r.



Elewacja zachodnia



Elewacja wschodnia



Wnętrze budynku

1. Miejscowość

2. Obiekt (nazwa jak w karcie)

3. Zawartość wkładki (nazwa obiektu lub materiału uzupełniającego)

Krapiewo

karta założenia

Kuźnia (7) - zdjęcia

Kuźnia powstała w 1903r. Obecnie znajduje się w ruinie i jest przeznaczona do rozbiórki.



Elewacja zachodnia



Elewacja wschodnia i południowa

G. Rosiński, kwiecień 1988

Wkładkę założył:

(imię, nazwisko, data)

Miejsce przechowywania negatywów:

Wzór ODZ 1978 r.



Elewacja północna.



Zwieńczenie narożnika budynku



Okna w elewacji zachodniej

