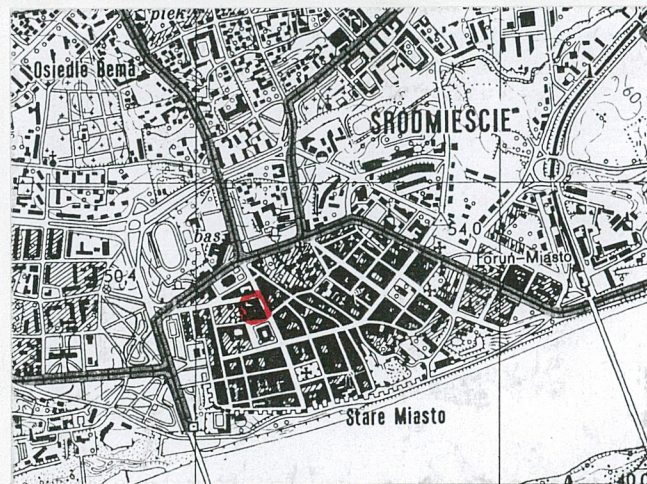


1. Obiekt
KAMIENICA

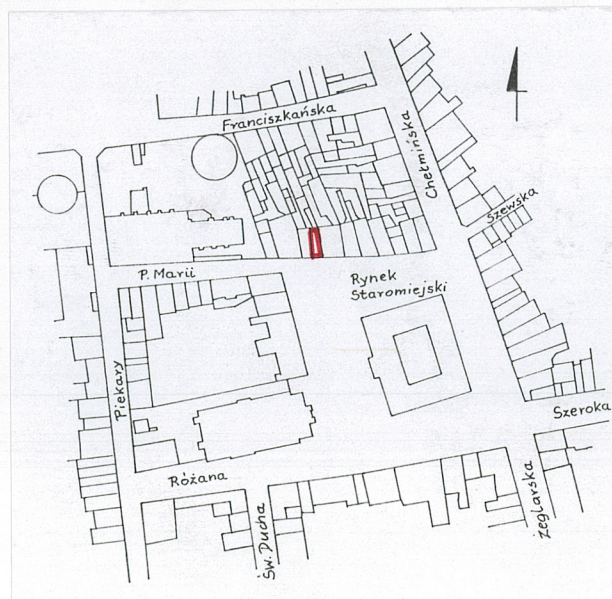
2. Czas powstania
XV/XVI w., przeb.
XVIII i XIX w.

3. Miejscowość
T O R U Ń

11. Zdjęcia, rzut, przekrój, sytuacja, orientacja



Plan orientacyjny, skala 1:25.000



Plan sytuacyjny, skala 1:4000

4. Adres
ul. Rynek Staromiejski 20
87-100 Toruń
nr hipoteczny [REDACTED]

5. Przynależność administracyjna
kujawsko-pomorskie
województwo
gmina Toruń

6. Poprzednie nazwy miejscowości
Thorn, Altstadt Nr 297,
Altstädtischer Markt

7. Przynależność administracyjna
przed 1 VI 1975 r. bydgoskie
województwo
powiat toruński

8. Właściciel i jego adres
Gmina Miasta Toruń

9. Użytkownik i jego adres
lokatorzy, parter - sklep
administrator: Z.G.M.
ul. Grudziądzka 159b

10. Rejestr zabytków
d. woj. toruńskiego

Nr A/450/266 data 18.01.1961

12. Autorzy, historia obiektu, określenie stylu

Kamienica późnogotycka. W opracowaniach jej powstanie datowane: 2 poł. XV w. - ok. 1480 r., przełom XV/XVI w., k. XV w. a nawet pocz. XVI.

Przebudowana w XVIII w. na co wskazują zachowane schody z tego okresu. Prawdopodobnie w tym czasie zlikwidowano wysoką sień a dawny szczyt gotycki sprowadzono do formy prostokątnej. M. i E. Gąsiorowscy podają, że w XVIII w. kamienica posiadała przedproże z figurą Fortuny na kuli.

W czasie kolejnej przebudowy, która nastąpiła zapewne w 1 poł. XIX w. zasadniczo nie zmieniono dawnego rozplanowania dwutraktowego wnętrza z wąską sienią przechodnią z lewej strony.

W aktach gruntowych zachował się opis z taksą budowlaną oraz rysunki kamienicy z 1848 r.

Zabudowę parceli oznaczonej Altstadt Nr 297 tworzyły: budynek główny (frontowy) - murowany, 3-kondygnacyjny; budynek boczny - w konstrukcji szkieletowej, 2-kondygnacyjny; piekarnia - murowana, ze szczytem tylnym w konstrukcji szkieletowej, 2-kondygnacyjna; drugi budynek boczny zwany "Packkammer" - w konstrukcji szkieletowej

13. Opis (sytuacja, materiał i konstrukcja, rzut, bryła, elewacje, wnętrze, wyposażenie, instalacje)

Sytuacja

Budynek z oficyną usytuowany jest na terenie Starego Miasta w Toruniu, w północnej pierzei rynku, w zwartym kwartale zabudowy, ograniczonym ulicami: Franciszkańską od północy, Rynek Staromiejski i Panny Marii od południa, Chełmińską od wschodu i Piekary od zachodu.

Materiał, konstrukcja, technika

- **Ściany** - Ławy fundamentowe kamienne z otoczek, widoczne częściowo w poziomie piwnic. Ściany murowane z cegły ceramicznej pełnej, na zaprawie wapiennej, w wadku mieszanym - w części polskim, w części wendyjskim. W ścianie zachodniej dawnej wielkiej sieni widoczny łuk tarczowy o krawędzi ze sfazowanej cegły. Elewacja frontowa ceglana z niewielkimi partiami tynkowanymi, elewacja tylna w całości otynkowana. Wewnątrz ściany otynkowane, za wyjątkiem piwnic, gdzie cegły są jedynie pokryte pobiałą.
- **Sklepienia i stropy** - w piwnicach strop drewniany belkowy nagi. Na pozostałych kondygnacjach stropy drewniane belkowe z podsufitką i tynkiem na trzcinie.
- **Więźba dachowa** - drewniana, krokwiowo-jętkowa.
- **Pokrycie dachu** - na krokwiach nabite są łąty drewniane. Na nich ułożone jest pokrycie dachowe z dachówki ceramicznej typu mnich-mniszka.
- **Posadzki, podłogi** - W piwnicy posadzka cementowa. Na I kondygnacji w sieni w trakcie frontowym posadzka z terakoty o kaflach ośmiobocznych białych i kwadratowych czerwonych. W trakcie tylnym, w przejściu na podwórze posadzka z płytek kamiennych. Na pozostałych kondygnacjach podłogi białe oraz terakota.
- **Schody** - Do piwnicy schody drewniane policzkowe drabinaste, jednobiegowe łamane zabiegowe. Z sieni na II kondygnację traktu tylnego drewniane jednobiegowe proste, z barierą o balaskach deskowych i ze słupkiem początkowym

<p>14. Kubatura</p> <p>1.166,13 m³</p>	<p>15. Powierzchnia użytkowa</p> <p>283,5 m²</p>	<p>16. Przeznaczenie pierwotne</p> <p>Kamienica</p>	<p>17. Użytkowane obecnie</p> <p>kamienica ze sklepem w parterze</p>
<p>18. Prace budowlane i konserwatorskie, ich przebieg i dokumentacja</p> <p>1957 - 1961 uczytelnienie i częściowa rekonstrukcja gotyckiej elewacji frontowej - ze względów funkcjonalnych nie powtórzono blendy na II piętrze</p> <p>1979 - remont stolarki okiennej i drzwiowej</p> <p>1993 - zabezpieczenie konstrukcji stropów, remont elewacji, prace dekarско-blacharskie i ciesielskie</p>		<p>19. Stan zachowania (fundamenty, ściany zewnętrzne, ściany wewnętrzne, sklepienia, stropy, konstrukcje dachowe, pokrycia dachu, wyposażenie i instalacje)</p> <p>Stan techniczny budynku należy określić jako dobry.</p> <p>20. Najpilniejsze postulaty konserwatorskie</p>	

21. Akta archiwalne (rodzaj akt, numer i miejsce przechowywania)

AP Toruń, Amt G sygn. 4012, AmT F sygn. 326,
kat. II, IV - 24
Sąd Rejonowy w Toruniu, KW Toruń Stare Miasto,
[REDAKTED]
Archiwum WKZ Toruń, karta ewidencyjna z 1968 r.,
oprac. przez M. Arszyńskiego

22. Bibliografia

J. Chyczewski, Prace konserwatorskie na terenie województwa pomorskiego w okresie od połowy 1937 r. do końca 1938 r., Zapis TNT, T. XIV, Toruń 1948
F. Polakowski, St. Miklaszewski, Toruń. Stary Rynek 20. Kamienica mieszczańska, Projekt techniczno-roboczy przebudowy elewacji i zabezpieczenia szczytu, P. P. PKZ Toruń 1961
L. Czyżniewska, E. Morawska, St. Miklaszewski, Założenia. Architektura. Hotel "Trzy Korony" przy Rynku Staromiejskim 18, 19, 20, 21, 22 w Toruniu, P. P. PKZ Toruń 1970 - 1971
M. E. Gąsiorowscy, T. Petrykowski, Toruń. Przewodnik po mieście, Warszawa 1965
B. Rymaszewski, Problematyka konserwatorska toruńskich kamienic, Zeszyty Naukowe UMK, Nauki Human.-Społ., z. 16, Zabytkoznawstwo i Konserwatorstwo I, s. 129-132

23. Źródła ikonograficzne i fotografie (rodzaj, miejsce przechowywania, sygnatury)

Fotografia z l. 30-tych XX w. - Album fotografii miasta Torunia, T. XV cz. 3, P.P. PKZ Toruń 1981, il. 110
Fotografia b.d. - stan po odbiciu tynków, Archiwum WKZ Toruń
Zdjęcia w publikacji B. Rymaszewskiego - p. bibliografia

24. Uwagi różne

Karta finansowana
przez WKZ w Toruniu

25. Opracował

tekst Dariusz Chmielewski, 15.10.2002, Chmielewski
(imię, nazwisko, data, podpis)

plany, rysunki j.w. Chmielewski
(imię, nazwisko, data, podpis)

zdjęcia fotograf. j.w. Chmielewski
(imię, nazwisko, data, podpis)

miejsce przechowywania negatywów SOZ w Toruniu

Karta po wypełnieniu podlega ochronie na podstawie przepisów prawa autorskiego

26. Adnotacje o inspekcjach, informacje o zmianach (daty, imiona i nazwiska wypełniających)

27. Załączniki

Wkładki - 6 szt.

1. Miejscowość	2. Obiekt (nazwa jak w karcie)	3. Zawartość wkładki (nazwa obiektu lub materiału uzupełniającego)
T O R U Ń Rynek Staromiejski 20	KAMIENICA	c.d. pkt.12 i 13

c.d. pkt. 12. Historia obiektu.

z murowaną ścianą frontową, parterowy; budynek tylny - murowany, ze szczytem od podwórza w konstrukcji szkieletowej, piętrowy. Działka posiadała wjazd od ul. Franciszkańskiej.

Wygląd budynku i układ przestrzenny jego wnętrza oraz zabudowy działki przedstawia rysunek do taksy zamieszczony na wkładce.

Zachowane od 1864 r. akta budowlane zawierają informacje o zmianach zabudowy na działce z wyłączeniem budynku frontowego.

W 1895 r. na parceli znajdowały się: dom mieszkalny z oficyną, stajnia, podwórze, wytwórnia wędlin w podwórzu, spichlerz i wozownia.

Jedynie wiadomości dotyczą prac przy elewacjach: 1874 r. malowanie domu farbą w kolorze piaskowca, 1888 r. otynkowanie domu, 1902 r. - powiększenie okna wystawowego w parterze, 1919 r. otynkowanie fasady, 1929 r. remont elewacji.

Wygląd budynku w l. 30- tych XX w. na fotografii zamieszczonej na wkładce.

W 1938 r. na polecenie konserwatora J. Chyczewskiego odbito tynki i odsłonięto gotycką elewację.

W 1957 r. podjęto nieukończone przed wojną prace przy elewacji frontowej: odkuto fragment ostrołuczego portalu oraz profil blendy okna. W czasie odsłonięcia fasady odkryto na profilach wnęki środkowej na wys. II piętra gotycką dekorację malarską o motywach geometrycznych w tonacji szaroniebieskiej i ślady barwienia całej fasady na czerwono. Stwierdzono także istnienie podziału horyzontalnego między kondygnacjami akcentowanego przez fryzy ceglane przebiegające zarówno w pilastrach, jak i blendach.

Kamienica posiada: gotycką elewację frontową (częściowo rekonstruowaną), cechy średniowiecznego układu wnętrza - różne poziomy przedniego i tylnego traktu, z pewnością dużą część średniowiecznych murów obwodowych i gotyckie piwnice; XVIII -wieczne schody z balustradą, XIX-wieczne lub z pocz. XX w. - drzwi wejściowe do części mieszkalnej i drzwi do sklepu oraz w znacznym stopniu zachowaną witrynę.

Dawni właściciele: ok. 1703 r.-Jacob Eichenwagen, 1794 r.-Hasselberg, 1818-wdowa Barbara Eleonora Wentscher z d. Pfenigsdorff, 1821-Johann Friedrich Wentscher (Pfefferkühler), 1853-Julius Wentscher (Pfefferkühler), 1864-rzeźnik Amand Müller, 1869- wdowa Julia Müller, później z drugim mężem rzeźnikiem Julusem Lange, 1889-rzeźnik Gustaw Tews, 1908 fryzjer Johann Eisenhardt, 1958-Skarb Państwa, obecnie Gmina miasta Toruń.

Wkładkę założył: Dariusz Chmielewski, 15.10.2002 r.
(imię, nazwisko, data)

Wzór ODZ 1978 r.

Miejsce przechowywania negatywów: SOZ w Toruniu

c.d. pkt 13. Opis.

opracowanym snycersko. Krawędź stopnicy profilowana. Z tego poziomu na II kondygnację traktu frontowego krótkie schody drewniane jednobiegowe łamane zabiegowe. Na wyższe kondygnacje schody drewniane jednobiegowe proste, z barierami o balaskach deskowych (częściowo wtórne szczeblinowe) i toczonymi słupkami.

- **Otwory** - Drzwiowe: w piwnicy prostokątne drzwi deskowe w otworze w kształcie prostokąta stojącego przekrytego łukiem pełnym. Wejście do części mieszkalnej w elewacji frontowej w kształcie prostokąta stojącego. Drzwi drewniane jednoskrzydłowe, o konstrukcji ramowo-płycinowej, sześciopolewe, z trójdzielnym nadświetłem w kształcie prostokąta leżącego. Obok wejście do części sklepowej - witryna z drzwiami w kształcie prostokąta stojącego po stronie zachodniej i oknem wystawowym w kształcie zbliżonym do kwadratu. Drzwi z nadświetłem oddzielonym od skrzydła masywnym ślemieniem z guttami, w płycinowych ościeżynach. Okno wystawowe przeszkłone wielką szybą. Drzwi od okna dzieli snycersko opracowany słupek. W elewacji tylnej otwór drzwiowy przesklepiony łukiem odcinkowym. Drzwi drewniane jednoskrzydłowe, deskowe z usztywniającym zastrzałem, prostokątne przekryte łukiem odcinkowym. Drzwi do mieszkań prostokątne, jednoskrzydłowe, drewniane, ramowo-płycinowe trójpolowe lub współczesne płytowe. Okienne: wszystkie w kształcie prostokąta stojącego. Stolarka drewniana krosnowa. W II i III kondygnacji elewacji frontowej okna ze stałymi słupkiem przechodzącym i ślemieniem, tzw. krzyżem okiennym, czterokwaterowe, skrzydła rozwierne. Szklenie kwater w II kondygnacji w ołoiu szybkami prostokątnymi, z wiatrownicami. Kwatery III kondygnacji szklone dużą szybą, dolne ze szczeblina pojedynczą. Okno poddasza drewniane, krosnowe, dwudzielne, szklone w szczeblinie pojedynczej. Okna elewacji tylnej drewniane, krosnowe, w II i III kondygnacji ze stałym słupkiem i uchylną górną kwaterą leżącą, szklone w szczeblinie pojedynczej, w pozostałych niewielkie jednoskrzydłowe, szklone w szczeblinie pojedynczej.

- **Rzut** - budynek na rzucie wydłużonego prostokąta, z oficyną przylegającą od północnego wschodu, dwutraktowy. Do sieni budynku (części mieszkalnej) prowadzi wejście w skrajnej osi zachodniej elewacji frontowej; stąd w trakcie frontowym wiodą schody na wyższe kondygnacje oraz biegnie korytarzyk prowadzący przez trakt tylny na podwórze.

- **Bryła** - Budynek całkowicie podpiwniczony, trójkondygnacyjny z poddaszem. W I kondygnacji występuje różnica poziomów pomiędzy wielką sienią a traktem tylnym, co ma wpływ na poziomy kondygnacji czytelne w elewacjach. Przykryty dachem dwuspadowym, z naczółkiem ukrytym za ścianą attykową elewacji frontowej.

- **Elewacje** - Południowa (frontowa) - trójstrefowa, o różnej ilości osi w każdej ze stref. Dolna strefa pierwotnie była prawdopodobnie dwuosiowa - wejście w osi zachodniej przekryte ostrołucznie, w osi wschodniej zaś otwór okienny przesklepiony łukiem odcinkowym.

1. Miejsowość	2. Obiekt (nazwa jak w karcie)	3. Zawartość wkładki (nazwa obiektu lub materiału uzupełniającego)
T O R U Ń - Rynek Staromiejski 20	KAMIENICA	c.d. pkt.13

c.d. pkt. 13. Opis.

Krawędzie otworów wykonane były z kształtek ceglanych. Po otworach tych pozostały jedynie górne partie nadproży, wyeksponowane jako świadki tuż nad linią obecnego wejścia i witryny sklepowej z drzwiami i oknem wystawowym. Strefę tę wieńczy tynkowany fryz pasowy wydzielony wysuniętymi przed lico rzędami cegieł. Środkowa strefa trójosiowa, o widocznym licu i detalu ceglany, obejmuje II i III kondygnację budynku. Wypełnia ją kompozycja trzech blend przypominających arkady o łuku odcinkowym, oparte na trójbocznych lizenach. Krawędzie blend bogato rozprofilowane kształtkami ceglany-mi z użyciem formy wałków, które biegną przez całą wysokość lizen, nadając im formę przypominającą wiązki słupek na filarach w architekturze sakralnej. Kondygnacje tej strefy oddziela ceglany gzyms z wysuniętej przed lico warstwy cegieł. Okna dolnej kondygnacji tej strefy dodatkowo umieszczone w blendach zwieńczonych łukiem odcinkowym. Również tę strefę wieńczy tynkowany fryz pasowy. Górna strefa jednokondygnacyjna, jednoosiowa. Stanowi ją ścianka attykowa poddasza, której gładka, tynkowana powierzchnia z centralnie umieszczonym otworem okiennym flankowana jest przez skrajne lizeny o krawędziach wykonanych z kształtek ceglanych o profilu wałka na wklęsce. Elewację wieńczy skromny uskokowy gzyms ciągniony w tynku. Północna (tylna) - w całości otynkowana, pięciokondygnacyjna; w pierwszych trzech kondygnacjach oraz w V kondygnacji jednoosiowa, w IV kondygnacji dwuosiowa. Dwie najwyższe kondygnacje leżą w strefie poddasza. Elewację wieńczy trójkątny szczyt z dwoma stopniami u podstawy.

- **Wyposażenie** - schody z barierami o balaskach deskowych.
- **Instalacje** - elektryczna, wodno-kanalizacyjna, grzewcza, telefoniczna, odgromowa.

OFICYNA

Sytuacja

Oficina usytuowana jest po północno-wschodniej stronie budynku głównego, położonego na terenie Staro-go Miasta w Toruniu, w północnej pierzei rynku, w zwartym kwartale zabudowy, ograniczonym ulicami: Franciszkańską od północy, Rynek Staromiejski i Panieńską od południa, Chełmińską od wschodu i Piekary od zachodu.

Dariusz Chmielewski, 15.10.2002 r.

Wkładkę założył:
(imię, nazwisko, data) Toruniu

Wzór ODZ 1978 r.

Miejsce przechowywania negatywów:

Materiał, konstrukcja, technika

- **Ściany** - Fundamenty niedostępne. Ściany murowane z cegły ceramicznej pełnej, na zaprawie wapiennej. Elewacje i wnętrza budynku tynkowane.
- **Sklepienia i stropy** - drewniany stropodach .
- **Wieżba dachowa** - drewniany stropodach pulpitowy.
- **Pokrycie dachu** - na krokwiach ułożone jest pełne deskowanie, pokryte papą.
- **Posadzki, podłogi** - Posadzka cementowa.
- **Otwory** - Drzwiowe: mają kształt prostokąta stojącego. Drzwi drewniane deskowe. Okienne: w kształcie prostokąta stojącego, stolarka drewniana krosnowa, jedno i dwuskrzydłowa.
- **Rzut** - budynek na rzucie wydłużonego prostokąta, ze ścięciem narożnika południowo-zachodniego, jednotraktowy.
- **Bryła** - Budynek jednokondygnacyjny, przykryty płaskim dachem pulpitowym.
- **Elewacje** - Zachodnia (frontowa) - czteroosiowa. W dwóch osiach północnych prostokątne otwory drzwiowe, w dwóch południowych okienne. W całości otynkowana. Pozostałe elewacje pozbawione otworów i dekoracji, gładko tynkowane.
- **Wyposażenie** - brak historycznego wyposażenia.
- **Instalacje** - elektryczna.
- **Stan zachowania** - stan techniczny budynku należy określić jako dobry. W dolnych partiach ścian widoczne zawilgocenia. Częściowo zniszczone rynny.
- **Najpilniejsze postulaty konserwatorskie** - naprawa opierzeń blacharskich, likwidacja zawilgocenia ścian.

1. Miejscowość T O R U Ń Rynek Staromiejski 20	2. Obiekt (nazwa jak w karcie) KAMIENICA	3. Zawartość wkładki (nazwa obiektu lub materiału uzupełniającego) Spis fotografii, fotografie
--	---	---

1. Elewacja frontowa. Widok ogólny.
2. Elewacja frontowa. Drzwi wejściowe.
3. Elewacja frontowa. Witryna sklepowa.
4. Elewacja frontowa. Odkrywki pierwotnych przekryć otworów I kondygnacji.
5. Elewacja frontowa, partia powyżej I kondygnacji.
6. Elewacja frontowa. Detal architektoniczny i stolarka okienna II kondygnacji.
7. Elewacje tylne budynków nr 19 i 20 (niższy).
8. Elewacja tylna.
9. Elewacja tylna. Wejście do przechodu usytuowane w elewacji budynku nr 19.
10. Oficyna gospodarcza.
11. Piwnica. Stolarka drzwiowa w korytarzu. Widoczne kamienne fundamenty ścian.
12. Piwnica. Kamienny fundament ceglanej ściany.
13. Strop nad piwnicą.
14. Piwnica. Drewniane schody wejściowe.
15. I kondygnacja. Sień, trakt frontowy. Schody na II kondygnację.
16. Sień, trakt frontowy. Detal schodów.
17. Sień, trakt frontowy. Posadzka z płytek ceramicznych.
18. I kondygnacja. Sień, trakt frontowy. Fragment łuku tarczowego.
19. II kondygnacja. Fragment schodów.

Wkładkę założył: Dariusz Chmielewski, 15.10.2002 r.

(imię, nazwisko, data)

SOZ w Toruniu

Miejsce przechowywania negatywów:

Wzór ODZ 1978 r.

2.



3.



5.



4.



1. Miejscowość

T O R U Ń

2. Obiekt (nazwa jak w karcie)

KAMIENICA

3. Zawartość wkładki (nazwa obiektu lub materiału uzupełniającego)

Fotografie

Rynek Staromiejski 20



6.



7.



8.



9.

Wkładkę założył: Dariusz Chmielewski, 15.10.2002 r.

(imię, nazwisko, data)

SOZ w Toruniu

Miejsce przechowywania negatywów:

Wzór ODZ 1978 r.



10.



11.



12.



13.



14.

1. Miejscowość

T O R U Ń

Rynek Staromiejski 20

2. Obiekt (nazwa jak w karcie)

KAMIENICA

3. Zawartość wkładki (nazwa obiektu lub materiału uzupełniającego)

Fotografie oraz ikonografia - rysunek z 1848 r.
do taksy budowlanej, AP Toruń, AmT F 326



15.



16.



17.



18.

Wkładkę założył: Dariusz Chmielewski, 15.10.2002 r.

(imię, nazwisko, data)

SOZ w Toruniu

Miejsce przechowywania negatywów: _____



19.

ODZ 1978 r.

Zeichnung

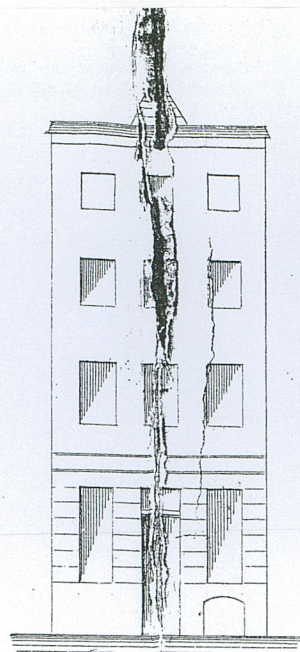
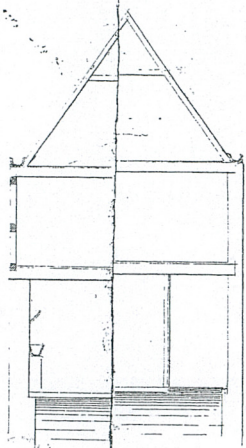
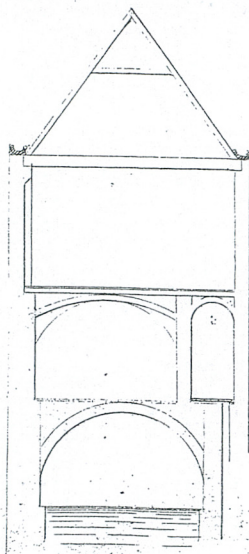
F.

von

den auf der Altstadt sub. N^o 297 und
N^o 317 belegenen Grundstücken dem
Pfefferküchler F. F. Wenzler
zugehörig.

Profil nach C.D.

Profil nach E.F.



Facade
des Hauptgebäudes.

Souterrain.

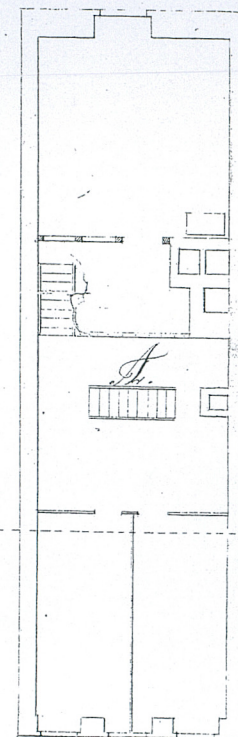
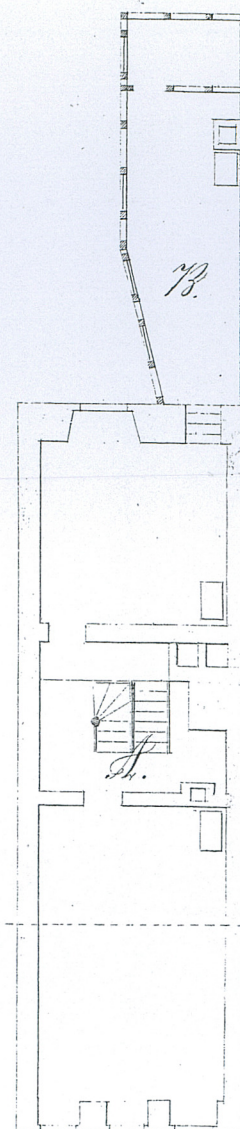
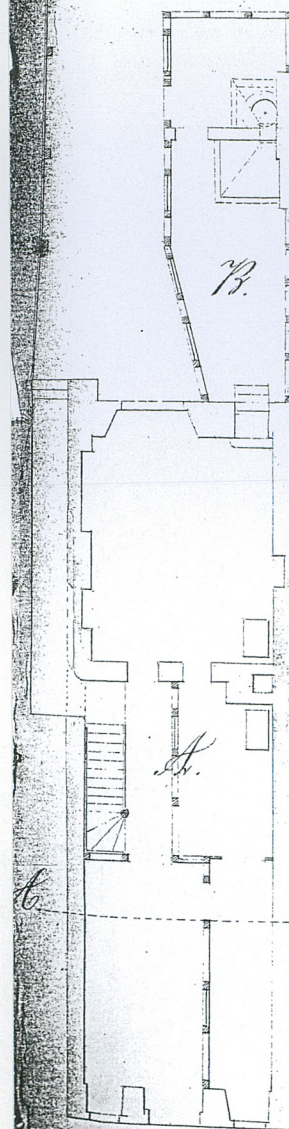
I^{re} Etage.

Hof.

II^{re} Etage.

Souterrain.

III^{re} Etage.



N^o 297

10 9 8 7 6 5 4 3 2 1

1. Miejscowość

T O R U Ń

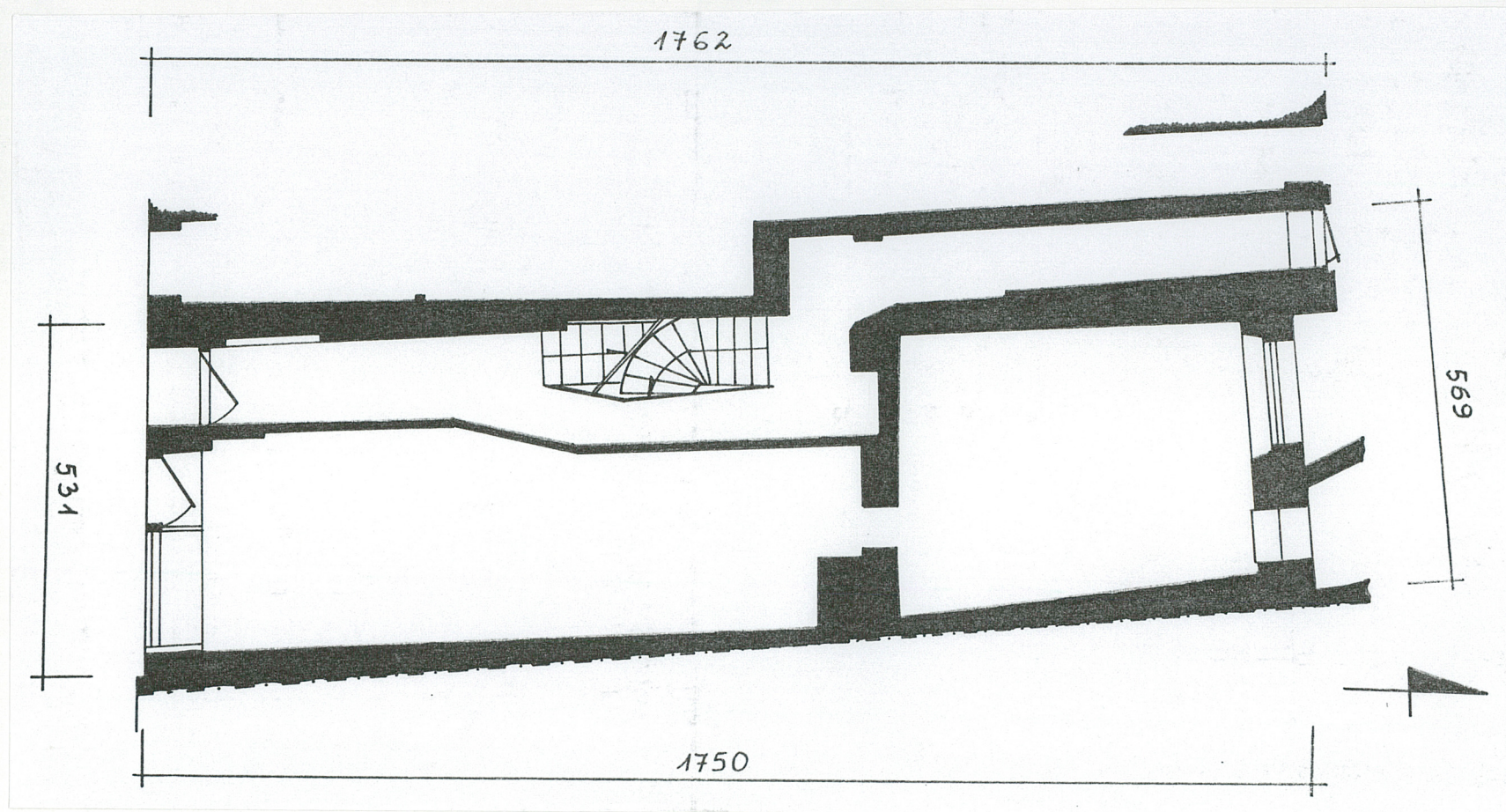
2. Obiekt (nazwa jak w karcie)

KAMIENICA

3. Zawartość wkładki (nazwa obiektu lub materiału uzupełniającego)

Rzut I kondygnacji, skala 1:100 oraz ikonografia -
dane bibliograficzne w pkt. 24 karty

Rynek Staromiejski 20



Wkładkę założył: Dariusz Chmielewski, 15.10.2002 r.

(imię, nazwisko, data)

SOZ w Toruniu

Miejsce przechowywania negatywów:



Fotografia z l. 30-tych XX w.



Fotografia b.d. - stan po odbiciu tynków