

1. Obiekt

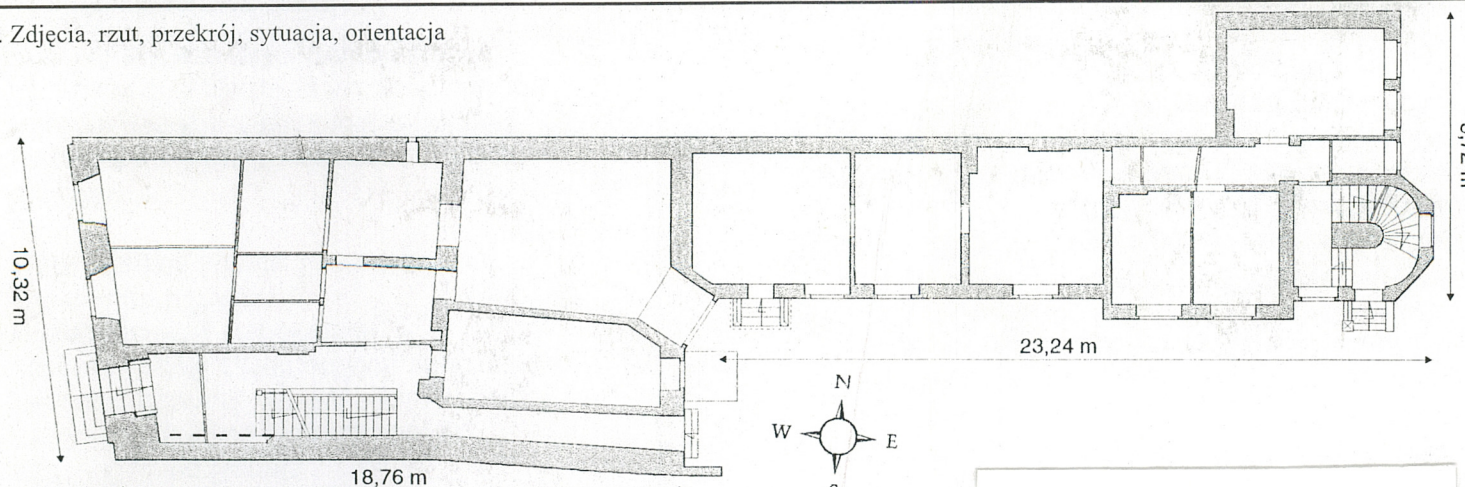
kamienica z oficyną

2. Czas powstania
budynku główny:
XV, XVIII, 1840, 1875, XX w.
oficyna: XVIII, 1875-76

3. Miejscowość

Toruń

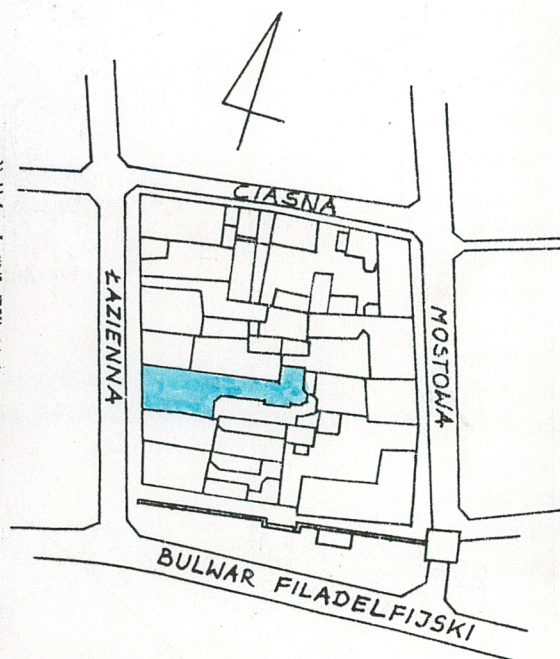
11. Zdjęcia, rzut, przekrój, sytuacja, orientacja



RZUT PARTERU. SKALA 1:250



PLAN ORIENTACYJNY. SKALA 1:25000



PLAN SYTUACYJNY. SKALA 1:2000



ELEWACJA FRONTOWA

4. Adres

ul. Łazienna 6

nr hipoteczny

5. Przynależność administracyjna

województwo toruńskie

gmina Toruń

6. Poprzednie nazwy miejscowości

Thorn

7. Przynależność administracyjna
przed 1.VI.1975 r.

województwo bydgoskie

powiat toruński

8. Właściciel i jego adres

Gmina Miasta Toruń

9. Użytkownik i jego adres

lokatorzy

10. Rejestr zabytków

Nr A/33/286 data 12.03.1970

12. Autorzy, historia obiektu, określenie stylu.

poprzedni adres:

Baderstrasse 6

właściciele:

1703 - dom dziedziczny Caspra Berendt,
sukcesor: Mikołaj Weber, Johan Meyer i
Jacob Reitch

1788 - kupiec Peter Kupfer

1820 - hrabina Luiza von Skarbek,
z d. Fenger

1828 - dzieci Luizy von Skarbek: Fryderyk,
Michał i Anna po mężu Wiesiołowska

1840 - kupiec Hermann Adolph

1847 - kupiec Jacob Abraham Meyer

1853 - kupiec Adolph Giełdziński

1889 - M. Rosenfeld

1898 - H. Netz, A.w. Cohn

1902 - Albert Land

1921 - Cecylia Rogala

1948 - rodzeństwo

[redacted] , dzieci
[redacted] żonków,

w niepodzielnej wspólności

1954 - Skarb Państwa

1991 - Gmina Miasta Toruń

historia:

Wzmianka z 1794 r. wspomina, że dom Kupfera posiada 7 kominów w dobrym stanie i w oficynie tylnej komin kuchenny, przy którym wszystko zrobione jest z drewna.

W 1815 r. budynek pełnił funkcję koszar. Budynek frontowy był wtedy 2-piętrowy (wys. 9,42 m, dł. 10,05 m, szer. 19,47 m)), oficyna boczna 1-piętrowa (wys. 5,65 m, dł. 18,84 m, szer. 3,45 m). Do własności należał jeszcze spichrz od ul. Mostowej 3, gdzie znajdował się wjazd na teren obu połączonych wówczas działek.

13. Opis (sytuacja, materiał i konstrukcja, rzut, bryła, elewacje, wnętrze, wyposażenie, instalacje)

Sytuacja

Obiekt usytuowany w kwartale "U" zespołu staromiejskiego, w zabudowie zwartej, we wschodniej pierzei ul. Łaziennej, jako trzeci licząc od murów miejskich, fasadą zwrócony w kierunku zachodnim. Od strony pn. graniczy z budynkiem nr 8, od strony pd. z budynkiem nr 4, a od wsch. sąsiaduje z działką przy ul. Mostowej 3. Do budynku frontowego przyłączone jest od strony pn. wsch. podwórzowe skrzydło oficyny. W pd.-wsch. części podwórza znajduje się niewielki budynek z przybudówką.

Materiał i konstrukcja

Budynek frontowy

Budynek murowany z cegły na fundamentach kamiennych, tynkowany.

W piwnicy w trakcie frontowym strop belkowy (z wtórnie użytymi polichromowanymi deskami), w trakcie tylnym dwie równoległe kolebki pn. i pd. ustawione wzdłuż budynku, ceglane otynkowane. Międzypiętrowe stropy drewniane belkowe z podsufitką, otrzcinowane i otynkowane. Więźba dachowa drewniana krokwiowa o konstrukcji płatwiowo-kleszczowej.

Dach kryty papą.

Balkony frontowe częściowo masywne z żeliwną barierką między murowanymi słupami narożnymi i parapetem. Bariierka w formie pionowych płaskich prętów zdobiona od frontu jedynie prostą formą przekreślonego koła. Balkony podwórzowe o masywnej podstawie z żeliwną prostą barierką w formie poziomych prętów wzmocnionych pionowymi listwami, z okrągłą w przekroju poręczą.

Posadzka w piwnicy ceglana oraz w tylnym trakcie brukowana, miejscami resztki cementu.

Wyżej podłogi drewniane deskowe oraz na 1 piętrze w salonie oryginalny parkiet ozdobny z powtarzającym się motywem czteroramiennej gwiazdy.

Schody frontowe do kamienicy masywne jednobiegowe w pierwszej części wypukłe

prostokątne, we wnęce proste. Schody frontowe do piwnicy ceglane proste jednobiegowe.

Schody do piwnicy drewniane proste drabiniaste. W klatce schodowej schody drewniane: na 1 piętro jednobiegowe łamane z zakrętem, wyżej jednobiegowe łamane powrotne z zakrętami, z owalną próżnią. Podstopnice z profilowanymi listwami. Balustrada tralkowa, miejscami uzupełniona kwadratowymi szczeblinami, poręcz drewniana profilowana. Słupek początkowy balustrady (wtórny) prosty o kwadratowym przekroju, słupki na 1 piętrze oryginalne owalne toczone profilowane.

Frontowe drzwi do kamienicy w głębokiej wnęce płycinowej, dwuskrzydłowe płycinowe ornamentalne, w górnej części przeszklone zabezpieczone od zewnątrz ornamentálną kratą o giętych geometrycznych formach, z przeszklonym nadświetłem. Dekoracje w formie plecionek, rozetek i motywów abstrakcyjno-geometrycznych rozmieszczone na płycinach, profilowanych listwach i na ich obwodzie. Dolne mniejsze prostokątne płyciny z poziomym motywem abstrakcyjno-geometrycznym. Płyciny oraz prostokątne przeszklenia obramione profilowanymi listwami pokrytymi rytmiczną plecionką abstrakcyjno-geometryczną. Wokół listew rząd luźno rozmieszczonych rozetek. Listwa przymykowa w formie kanelowanego półwałka z kompozytowym kapitelkiem.

| | | | |
|--|--|---|--------------------------------------|
| 14. Kubatura Budynek główny: 3680 m3 Oficyna: 2030 m3 | 15. Powierzchnia użytkowa budynek główny: 870 m2 oficyna: 480 m2 | 16. Przeznaczenie pierwotne mieszkalne | 17. Użytkowanie obecne mieszkalne |
| 18. Prace budowlane i konserwatorskie, ich przebieg i dokumentacja | | 19. Stan zachowania (fundamenty, ściany zewnętrzne, ściany wewnętrzne, sklepienia, stropy, konstrukcje dachowe, pokrycia dachu, wyposażenie i instalacje) Budynek ogólnie bardzo zniszczony wskutek wieloletniej eksploatacji bez przeprowadzania remontów. W wielu miejscach widoczne daleko posunięte zniszczenie substancji budynku, m. in. liczne zacieki i spękania, poważne ugięcia stropów i odpadający tynk, jak też drobne ubytki w wystroju fasady. | |
| | | 20. Najpilniejsze postulaty konserwatorskie Budynek wymaga natychmiastowego gruntownego remontu, po uprzednim przeprowadzeniu badań odkrywkowych ze względu na średniowieczne pochodzenie. Należy wzmocnić mury, zabezpieczyć budynek przed wilgocią od fundamentów aż po dach. Zachować elementy zabytkowe takie jak: historyzujący wystrój fasady z uwzględnieniem jej odnowienia, gotyckie piwnice ze sklepieniami, układ wnętrza, stolarki okienne (również z oficyny) i drzwiowe, schody z balustradą, zabytkowe wnęki, boazeria klatki schodowej, gzyms pod świetlikiem, dekoracyjny wystrój salonu na 1 piętrze. Konieczne jest niezwłoczne zabezpieczenie polichromowanych desek w piwnicy. | |

21. Akta archiwalne (rodzaj akt, numer i miejsce przechowywania)

Akta archiwalne przechowywane w Archiwum Państwowym w Toruniu:

- AmT - bud. G 2341;
- AmT - bud. G 2342;
- AmT - grunt. F 77;
- AmT - bud. G 2769;

Księgi Wieczyste przechowywane w Sądzie Rejonowym w Toruniu, ul. Fosa Staromiejska, Wydział Ksiąg Wieczystych:

- KW Toruń, [redacted]

- [redacted]

22. Bibliografia

-Dokumentacja dotycząca kwartału "U":

- t.1 - Karty obiektów, Toruń 1971
- t.2 - Dokumentacja techniczna, Toruń 1984
- t.3 - Inwentaryzacja fotogrametryczna, Poznań 1987
- t.4 - Dokumentacja fotograficzna, Poznań 1987

MKZ Toruń, sygn. 404;

- A. Warszycki, Kwaterna "U". Studium historyczno-urbanistyczne, Toruń 1973, Archiwum WKZ Toruń, sygn.291c.;

- I. Walentynowicz, Budynek mieszkalny, Toruń ul. Łazienna 6.

Inwentaryzacja budowlano-konserwatorska dla WKZ Toruń, Toruń 1972, Archiwum WKZ Toruń, sygn. 567;

23. Źródła ikonograficzne i fotograficzne (rodzaj, miejsce przechowania, sygnatury)

-Fotografie przedstawiające obiekt w 1973 r. [w:] A. Warszycki, Kwaterna "U". Studium historyczno-urbanistyczne, Toruń, 1973, Archiwum WKZ Toruń, sygn. 291c.;

- Rzuty i przekrój oficyny z 1875 r. [w:] AmT - bud., sygn.2341, karta 13;

- Rzut, przekrój i widok fasady z 1902 r. [w:] AmT - bud., sygn.2341, karta 80;

- Plan budowy stajni przy małym budynku podwórzowym z 1923 r. [w:] AmT - bud., sygn.2341, karta 105;

-Rysunek przedstawiający fasadę z 1921 r. [w:] AmT - bud., sygn.2341, karta 120;

Zakład Usług Fotograficznych i Druków Sztuki, ul. Główna 10, 80-009 Toruń, tel. (0-56) 77-7000

24. Uwagi różne

25. Opracował

mgr Anna Wiencek Kałucka, 14.11.1997

tekst

imię, nazwisko, data, podpis

mgr Anna Wiencek Kałucka, 14.11.1997

plany, rysunki

imię, nazwisko, data, podpis

mgr Anna Wiencek Kałucka, 14.11.1997

zdjęcia fotogr.

imię, nazwisko, data, podpis

w posiadaniu autora

miejsce przechowywania negatywów

Karta po wypełnieniu podlega ochronie na podstawie przepisów prawa autorskiego

26. Adnotacje o inspekcjach, informacje o zmianach (daty, imiona i nazwiska wypełniających)

27. Załączniki

wkładki: 1,2,3,4,5,6;

1. Miejscowość
Toruń

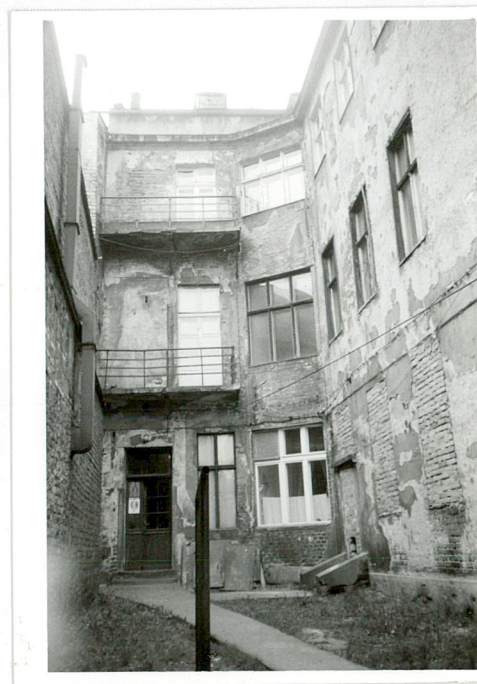
2. Obiekt (nazwa jak w karcie)
kamienica z oficyną

3. Zawartość wkładki (nazwa obiektu lub materiału uzupełniającego)

C.d. pkt 11. Zdjęcia ...
odwrocie - c.d. pkt 12. Autorzy ...



Elewacja frontowa



Elewacja podwórzowa (tylna)



Drzwi frontowe do kamienicy

Wkładkę założył: mgr Anna Wiencek - Kałucka, XI '97

(imię, nazwisko, data)

Miejsce przechowywania negatywów: w posiadaniu autora

Wzór ODZ 1978 r.

C.d. pkt 12. Autorzy ...

W 1820 r. wymienia się tu dom mieszkalny murowany, oficynę boczną, jak też spichrz (od Mostowej) i dwa podwórza. Przebudowa budynku głównego miała miejsce ok. 1840 r.. W 1855 r. przebudowa oficyny.

W l. 1875-1876 obniżono dach budynku głównego wprowadzając nową więźbę oraz rozebrano starą oficynę i zbudowano nową, 2-piętrową. Projekt oficyny wykonał Ernst Schwartz. W 1898 r. nastąpiła gruntowna przebudowa małego budynku podwórzowego od strony pd. działki (nowa ściana frontowa, stropy, dach). W 1902-1903 założono zewnętrzne frontowe schody do piwnicy w osi pn. oraz przebudowano parter budynku frontowego na sklep. Wprowadzono wówczas w osi środkowej w miejscu okna wejście do sklepu, w osi pn. powiększono okno do poziomu podłogi tworząc okno wystawowe, a wewnątrz ściankami działowymi wydzielono pomieszczenie sklepowe. W tym też czasie od ul. Mostowej 3 w spichrzu powstawała fabryka pierników. W małym budynku podwórzowym dokonano zmian w układzie wnętrza i wzniesiono komin. Autorem projektów w l. 1898 - 1903 był Gustaw Immans. W 1921 r. w elewacji frontowej wprowadzono pilastry i balkony. W 1923 r. do pd. budynku podwórzowego od strony pn. dobudowano małą stajnię murowaną. W tym czasie w spichrzu przy ul. Mostowej 3 właściciel Józef Rogala założył fabrykę grzebieni. Przed 1939 r. zlikwidowano wejście do sklepu. W 1972 r. odnowiono fasadę.

styl i rozwarstwienie:

Kamienica zbudowana na zrębie gotyckim (XV w.), przebudowana gruntownie w okresie późniejszym, tak, że całkowicie utraciła swój pierwotny charakter. Nie wiadomo, kiedy budynek był po raz pierwszy przebudowywany, lecz swój obecny wygląd uzyskał w 1 i 2 poł. XIX w.. Drobne zmiany pochodzą z 1902 i 1921 r..

Pozostałości gotyckie widoczne są w piwnicach i w murach obwodowych na piętrach. W piwnicach widoczny gotycki mur obwodowy do podstawy nowożytnego sklepienia kolebkowego i mury działowe. Gotycki mur miejscami, szczególnie w ścianach działowych, przemieszany z elementami późniejszymi, w tym dużo przeróbek XIX- i XX-wiecznych. Wśród wątków średniowiecznych występuje polski i wendyjski z testowanymi spoinami. Ślady w pobliżu schodów piwnicznych prowadzących od podwórza świadczą, że poprzednie sklepienie kolebkowe było niższe. Strop belkowy traktu frontowego również był przerabiany. Pomiędzy traktami, za obecnymi schodami do piwnicy ślady po istniejących tu prawdopodobnie dawnych schodach (średniowiecznych). Są to części przesklepień wspinających, ślad na sklepieniu po obudowie schodów oraz dalej przy ścianie działowej pod pd. kolebką fragment ościeża ze skoblem po drzwiach prowadzących do schodów. Na stropie belkowym w pierwszym trakcie, nad schodami, wtórnie użyte deski polichromowane. W ścianach działowych piwnic liczne nowożytne przeróbki, miejscami z zastosowaniem średniowiecznej cegły. Widoczne łęki półkoliste oraz otwory m. in. do kamienicy sąsiedniej przy ul. Łaziennej 4. Ceglane schody przy ścianie frontowej wprowadzone w miejscu okna w 1903 r.. Istnieje możliwość, że strop nad parterem znajduje się na swym pierwotnym poziomie. Fazowana belka zamykająca fragment dużej wnęki w sieni sugeruje, że mogła się w tym miejscu znajdować antresola.

W miejscu przejścia z klatki schodowej do przechodu na podwórze ślad po nieco szerszym przejściu z odcinkowym zamknięciem. Obecnie nadświetle ma ściegłą lewą końcówkę w wyniku lekkiego zwężenia ściany od tej (pn.) strony.

Reszta budynku jest klasycystyczna z elementami eklektycznymi. Fasada o wystroju późno klasycystycznym pochodzi z okresu przebudowy ok. 1840 r.. Do jej elementów późniejszych, eklektycznych zaliczyć można pilastry i balkony. W parterze pod środkowym oknem widoczne ślady po dawnym wejściu do sklepu.

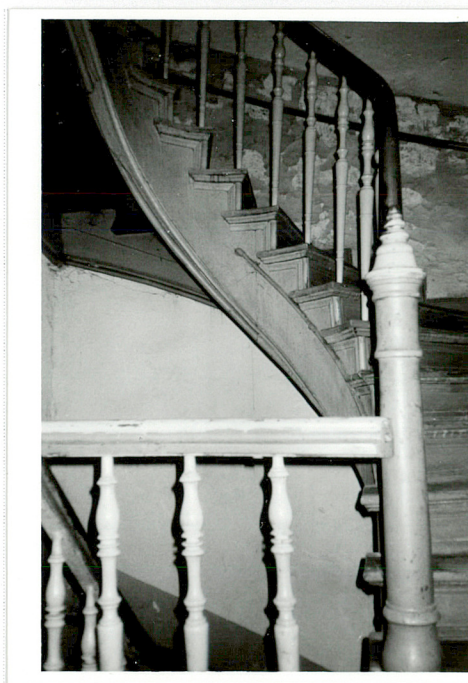
Elewacja tylna bezstylowa. Jeszcze w l. 70-tych XX w. istniały tu przy ścianie z lewej strony zewnętrzne schody zadaszone spadzistym daszkiem papowym. Obecnie pozostał po nich ślad na ścianie. Dokładnie nie wiadomo, kiedy wprowadzono balkony podwórzowe i wybito drzwi balkonowe przerabiając nieco węższe okna w lini okna parterowego. Być może krótko po wprowadzeniu balkonów frontowych lub w latach 30-tych XX w.. Plafon w dawnym salonie na 1 piętrze jak też stolarka pochodzi z czasu przebudowy w 1840 r..

Oficyna w obecnej postaci pochodzi z 1876 r.. Wachlarzowe schody klatki schodowej zgodne z modą XVIII i XIX w.. Stolarka klasycystyczna.

| | | |
|-------------------------|---|--|
| 1. Miejscowość Toruń | 2. Obiekt (nazwa jak w karcie) kamienica z oficyną | 3. Zawartość wkładki (nazwa obiektu lub materiału uzupełniającego) C.d. pkt 11. Zdjęcia ... odwrocie - c.d. pkt 13. Opis ... |
|-------------------------|---|--|



Klatka schodowa budynku głównego

Fragment klatki schodowej budynku głównego
z balustradą na 1. piętrze

Drzwi do mieszkania na 1. piętrze (budynek główny)

Wkładkę założył: mgr Anna Wiencek - Kałucka, XI '97
(imię, nazwisko, data)

Miejsce przechowywania negatywów: w posiadaniu autora

C.d. p.13 Opis ...

Drzwi przy wiatrołapie sieni osadzone w drewnianej ścianie. Dwuskrzydłowe drzwi i ścianka o konstrukcji ramowo-płycinowej, w górnej części przeszklone (w przeszkleńiu drzwi szczeblina krzyżowa), z przeszklonym nadświetlem i płycinowym nadprożem zwieńczonym prostym profilowanym gzymsem. Listwa przyrytkowa w formie kanelowanego pilastra z kapitelkiem kompozytowym, w nadświetlu także kanelowane pilastry zwieńczone profilowanymi kapitelami. Drzwi na podwórzu dwuskrzydłowe z pd. skrzydłem węższym, płycinowe, w górnej części przeszklone, z przeszklonym nadświetlem. Drzwi do mieszkań na wprost schodów dwuskrzydłowe płycinowe, w górnej części przeszklone, z profilowanymi opaskami framug i płycinowym nadprożem zamkniętym profilowanym gzymsem, jak w ścianie wiatrołapu. Drzwi do mieszkań od strony wsch. na prawo od schodów jednoskrzydłowe płycinowe w podobnej oprawie. Na 2 piętrze na wprost schodów ustawiona na granicy schodów i podestu, wtórna ścianka przeszklona z przeszklonym nadświetlem, z jednoskrzydłowymi drzwiami płycinowymi w górnej części przeszklonymi z matowioną szybą wzorzystą. Drzwi w mieszkaniach w głębokich płycinowych wnękach, dwuskrzydłowe płycinowe, w górnej części przeszklone lub bez przeszkleńia oraz jednoskrzydłowe płycinowe.

Okna skrzynkowe, malowane olejno, ze stałym ślēmieniem. W zabytkowej stolarce słupki z cynowym kapitelkiem kompozytowym. W oknie na parterze od podwórza wewnętrzne okiennice płycinowe. Na strychu okna facjatowe pojedyncze krosnowe ze szczebliną krzyżową.

Oficina

Budynek murowany z cegły, tynkowany.

W piwnicy kapa pruska, wyżej stropy drewniane belkowe z podsufitką, więźba dachowa drewniana krokwiowa jednospadowa, dach kryty papą.

Posadzka w piwnicy cementowa.

Zewnętrzny ganek komunikacyjny prowadzący na dach sąsiedniego budynku podwórzowego masywny na stalowych dźwigarach z żeliwną prostą barierką.

Schody zewnętrzne do piwnicy ceglane proste jednobiegowe, schody przed wejściem do budynku masywne proste, schody klatki schodowej ceglane, pokryte drewnem, wachlarzowe z owalnym rdzeniem. Poręcz przyścienna drewniana okrągła, o kulkowych zakończeniach. Schody na strych drewniane jednobiegowe z zakrętem.

Drzwi do klatki schodowej i drzwi wewnętrzne płycinowe, drzwi prowadzące na zewnętrzny ganek komunikacyjny oraz drzwi do piwnicy deskowe.

W piwnicy okna pojedyncze krosnowe, w klatce schodowej okna pojedyncze krosnowe z krzyżem stałym, od strony wsch. bardziej ozdobne z kwaterami podzielonymi szczeblinami krzyżowymi na mniejsze prostokątne pola, miejscami wypełnione szybą matowioną wzorzystą. Pozostałe okna skrzynkowe, z ozdobnym słupkiem w formie półokrągłego kanelowanego wałka zwieńczonego w nadślēmieniu i podślēmieniu cynowym kapitelkiem kompozytowym.

Rzut

Kamienica na planie zbliżonym do prostokąta z pd. ścianą od połowy długości rozszerzającą się nieznacznie ku tyłowi, ustawiona krótszym bokiem wzdłuż ulicy. Do pn.-wsch. części kamienicy przylega wąska oficyna w kształcie prostokąta, od wsch. z niewielkim ryzalitem pozornym i dalej z trójbocznym zamknięciem klatki schodowej oraz z krótkim prostopadłym załamaniem w kierunku pn.. Budynki tworzą zwartą zabudowę i są skomunikowane ze sobą na wszystkich kondygnacjach łącznie z poddaszem, za wyjątkiem oddalonych od siebie piwnic.

W budynku głównym zachowany zabytkowy układ wnętrza - dwutraktowy z wąskim przejściem na podwórzu w trakcie tylnym wzdłuż ściany pd. oraz z wyodrębnionym pośrodku ciągiem komunikacyjnym. W pierwszym trakcie sień i w tyle klatka schodowa z owalną próżnią, doświetlona świetlikiem odpowiadającym rozmiarami schodom na piętrze. Schody do piwnicy w trzech miejscach: w pionie klatki schodowej oraz zewnętrzne od podwórza prostopadle do ściany wsch. i od frontu prostopadle do ściany zach..

W oficynie klatka schodowa (z zejściem do piwnicy) umieszczona w części wsch. zamkniętej od zewnątrz trójbocznie, od wewnątrz owalnie. Klatka doświetlona oknami od pd. (na piętrach) i wsch. (na półpiętrach). Dodatkowo schody do piwnicy z wejściem od podwórza od strony pd. na lewo od wejścia do klatki schodowej, usytuowane prostopadle do ściany.

Ganek komunikacyjny prowadzący z 1 piętra klatki schodowej, od strony pd. prostopadle do ściany na dach sąsiedniego pd. budynku podwórzowego.

Bryła

Budynek frontowy podpiwniczony, z wysokim parterem, 2-piętrowy, 3-kondygnacyjny (z trzecią kondygnacją niższą), ze strychem. Dach dwuspadowy, z facjatowymi okienkami w połaci dachu. Pośrodku dachu, przy ścianie pd. świetlik trapezowy.

Oficyna w części wsch. podpiwniczona, 2-piętrowa, 3-kondygnacyjna (z trzecią kondygnacją niższą), ze strychem oraz dachem jednospadowym z oknem w połaci dachu. Ryzalitowanie zwieńczone spłaszczonym daszkiem dwuspadowym.

| | | |
|-------------------------|---|--|
| 1. Miejscowość Toruń | 2. Obiekt (nazwa jak w karcie) kamienica z oficyną | 3. Zawartość wkładki (nazwa obiektu lub materiału uzupełniającego) C.d. pkt 11. Zdjęcia ... odwrocie - c.d. pkt 13. Opis ... |
|-------------------------|---|--|



Drzwi w mieszkaniu na parterze



Piec kaflowy w mieszkaniu na 2. piętrze



Świetlik klatki schodowej w budynku głównym

Wkładkę założył: mgr Anna Wiencek - Kałucka, XI '97
(imię, nazwisko, data)

Miejsce przechowywania negatywów: w posiadaniu autora

Elewacje

Fasada trójosiowa z wejściem z prawej strony w osi pd., osadzonym w głębokiej prostokątnej wnęcie, z wysokimi 8-stopniowymi schodami zewnętrznymi. Wnęka obramowana prostokątną profilowaną opaską zdobioną rzędem rozetek. U dołu pod wysokim parterem dwuskrzydłowe metalowe drzwi zamykające zejście do piwnicy. W osi środkowej na piętrach dwa balkony prostokątne z balustradą żeliwną z prostych prętów wzbogaconą od frontu jedynie formą przekreślonego "iksem" koła. Drzwi balkonowe i okna dwuskrzydłowe w prostokątnych profilowanych opaskach. Okna parteru sześciopodziałowe (wtórne), pozostałe okna oryginalne czteropodziałowe. Okna i drzwi balkonowe 2 piętra niższe zgodnie z mniejszą wysokością kondygnacji.

Lico fasady boniowane, z wyjątkiem pasa pod oknami 1 piętra oraz czterech gładkich pilastrów wyznaczających na piętrach pionowe podziały. Poziome podziały podkreślają gzymsy pod oknami parteru oraz między 1 i 2 piętrem. Fasadę wieńczy fryz palmetowy i tuż nad nim koronujący gzyms konsolkowy. Na 2 piętrze podokienne fryzy (pasma) cekinowe wsparte na dwóch konsolach. Każdy z trzech otworów 2 piętra zdobiony w nadprożu trzema klincami. W elewacji podwórzowej drzwi, okna i balkony rozmieszczone niesymetrycznie w trzech osiach. Drzwi balkonowe i okna ostatniej kondygnacji niższe ze względu na inną wysokość piętra. W osi pd. prostokątne wyjście na podwórze, obok z prawej dwuskrzydłowe okno i na piętrach dwuskrzydłowe wyjścia balkonowe. Balkony na szerokość dwóch pd. osi. Oś trzecia pn. na skośnej ścianie łączącej budynki, z szerokimi oknami trójskrzydłowymi, sześciopodziałowymi.

Elewacja oficyny asymetryczna z nieregularnie rozmieszczonymi osiami okiennymi. Okna 2 piętra w całym budynku mniejsze ze względu na mniejszą wysokość kondygnacji. Patrząc od lewej, część zach. budynku czteroosiowa z osią wsch. przesuniętą w prawo. W parterze w osi zach. drzwi poprzedzone stopniami. Dalej w kierunku wsch. ryzalit dwuosiowy, dodatkowo z dwoma oknami piwnicznymi. Część wsch. elewacji z klatką schodową posiada oś wyznaczoną przez lekko wysunięte wejście do piwnicy i nad nim okno sieni oraz na 1 piętrze wyjście na ganek i powyżej okno 2 piętra klatki schodowej. Z prawej wsch. strony tylko wejście do klatki schodowej poprzedzone schodami. Wszystkie okna prostokątne, czteropodziałowe.

Elewacja wsch. oficyny podzielona na dwie części. Z lewej pd. strony część zamykająca trójbocznie klatkę schodową z prostokątnymi oknami dwuskrzydłowymi, wielopodziałowymi, na parterze i półpiętrach. Z prawej pn. strony elewacja trójosiowa z oknami prostokątnymi dwuskrzydłowymi sześciopodziałowymi.

Wnętrze

W sieni ściany w dolnej partii kryte boazerią zbudowaną z desek o fazowanych krawędziach. Pozioma listwa zakańczająca boazerię zdobiona szeregiem rzadko rozmieszczonych rozetek. Podobne rozetki występują w listwach podłogowych w mieszkaniu na 2 piętrze. W sieni na ścianie pd. fragment dużej wnęki zamkniętej fazowaną belką. Pod świetlikiem klatki ozdobny gzyms kostkowy, pod spodem z pasmem akantowym. Na 2 piętrze w drzwiach wejściowych matowiona szyba wzorzysta. Ozdobny plafon w mieszkaniu na 1 piętrze. Dekorację tworzą polichromowane i złożone stiuki roślinne i geometryczne, między którymi widnieją malowidła (m. in. przedstawienie heraldyczne, ptaki i stylizowane ornamenty roślinne).

W mieszkaniu na 1 i 2 piętrze zabytkowe piece kaflowe z ozdobną koroną.

Instalacje

Elektr., gaz., wod.-kan., ogrzewanie piecowe (jedynie w oficynie na 1 piętrze instalacja centralnego ogrzewania etapowa).

Rynny i rury z blachy cynkowanej.

| | | |
|-------------------------|---|--|
| 1. Miejscowość Toruń | 2. Obiekt (nazwa jak w karcie) kamienica z oficyną | 3. Zawartość wkładki (nazwa obiektu lub materiału uzupełniającego) C.d. pkt 11. Zdjęcia ... |
|-------------------------|---|--|



Plafon w mieszkaniu na 1. piętrze.

Zbliżenia fragmentów plafonu w mieszkaniu na 1. piętrze . ➡



Wkładkę założył: mgr Anna Wiencek - Kałucka, XI '97
(imię, nazwisko, data)

Miejsce przechowywania negatywów: w posiadaniu autora

ODZ 1978 r.

| | | |
|-------------------------|---|--|
| 1. Miejscowość Toruń | 2. Obiekt (nazwa jak w karcie) kamienica z oficyną | 3. Zawartość wkładki (nazwa obiektu lub materiału uzupełniającego) C.d. pkt 11. Zdjęcia ... |
|-------------------------|---|--|



Piwnica budynku głównego, fragment 1. traktu
ze stropem belkowym,
widok w kierunku wschodnim



Schody podwórzowe do piwnicy przy ścianie
wschodniej budynku głównego



Piwnica w tylnym traktie budynku głównego,
widok od strony wejścia wschodniego



Piwnica w tylnym traktie budynku głównego,
widok od strony wejścia wschodniego
na ścianę działową

Wkładkę założył: mgr Anna Wiencek - Kałucka, XI '97
(imię, nazwisko, data)

Miejsce przechowywania negatywów: w posiadaniu autora

1978 r.

1. Miejscowość
Toruń

2. Obiekt (nazwa jak w karcie)
kamienica z oficyną

3. Zawartość wkładki (nazwa obiektu lub materiału uzupełniającego)
C.d. pkt 11. Zdjęcia ...



Strych budynku głównego, fragment więźby dachowej



Strych oficyny, fragment więźby dachowej



Podwórze i fragment oficyny,
widok od strony budynku głównego



Okno w klatce schodowej oficyny



Klatka schodowa oficyny

Wkładkę założył: mgr Anna Wiencek Kałucka, XI '97
(imię, nazwisko, data)

Miejsce przechowywania negatywów: w posiadaniu autora

Wzór ODZ 1978 r.