

OŚRODEK DOKUMENTACJI  
ZABYTKÓW W WARSZAWIE

KARTA EWIDENCYJNA ZABYTKÓW  
ARCHITEKTURY I BUDOWNICTWA

A B C D E F G H I J K L M N O P R S T U V W X Y Z

Nr 4739 KUJAWSKO-  
POMORSKIE

1. Obiekt DOM MIESZKALNY

2. Czas powstania  
ok. 1885-1895

3. Miejscowość  
T O R U Ń

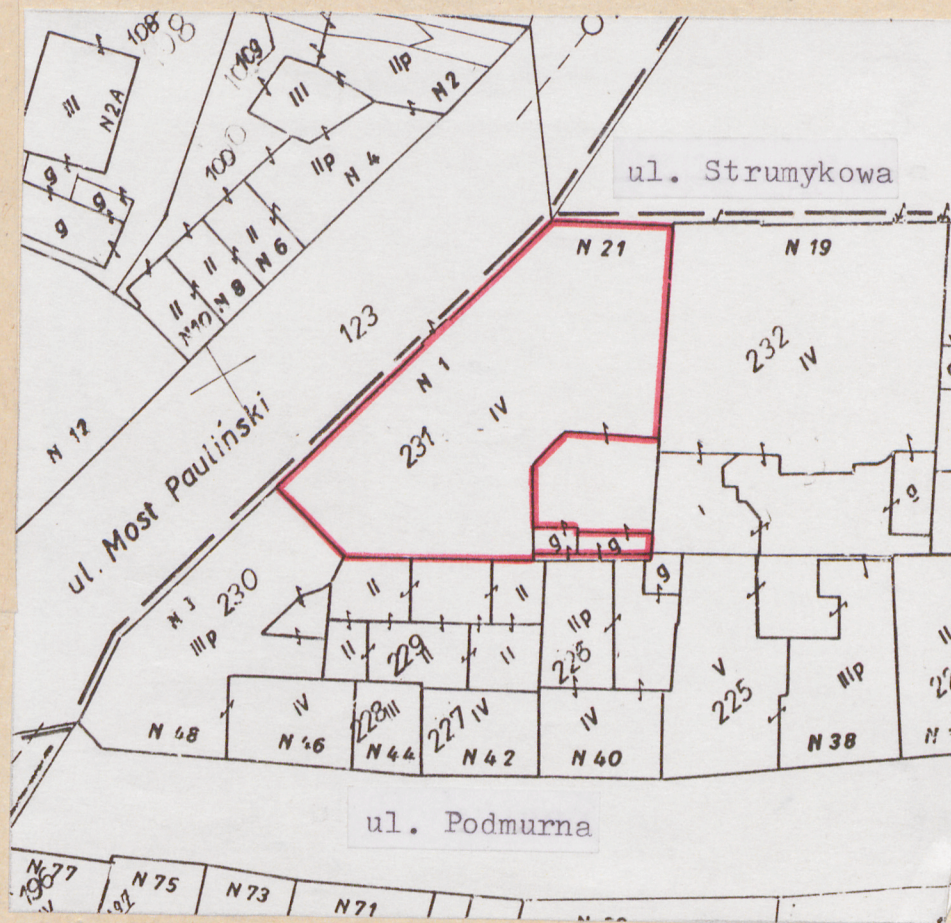
11. Zdjęcia, plan sytuacyjny, rzuty



Widok od strony płn.-wsch.



Plan orientacyjny - 1:25.000



Plan sytuacyjny - 1:500

4. Adres  
ul. Most Pauliński 1  
nr hipoteczny Stare Miasto, t. 17,  
386b

5. Przynależność administracyjna  
województwo toruńskie  
gmina

6. Poprzednie nazwy miejscowości  
Thorn

7. Przynależność administracyjna  
przed 1.VI.1975 r.  
województwo bydgoskie  
powiat Toruń

8. Właściciel i jego adres  
1. Maria Iwaszkiewicz, ul. Abrahama 28a/7 81-825 Sopot  
2. Irena Ambroszkiewicz-Pawlikowska, ul. Pałacowa 4/38 c.d.  
15-064 Białystok

9. Użytkownik i jego adres  
Lokatorzy i sklep zoologiczny-  
właśc. Henryk Tomaszewski,  
ul. Biała 1a, Toruń

10. Rejestr zabytków

Nr A/661 data 28.04.1995r.

autor zdjęć  
data wykonania  
miejsce przechowywania negatywów



Dom położony jest na trzech działkach /386, 387, 388/. Zaprojektowany przez ówczesnego właściciela działek, mura-  
rza Ernsta Schwartza w latach 1880/81, wybudowany do 1895r. Budynek stoi w miejscu średniowiecznego Mostu Paulińskiego /jego południowej krawędzi/ oraz wzdłuż wschodniego ciągu murów granicznych Starego i Nowego Miasta.

Pierwotną zabudowę w 2 poł. XIV w. stanowiły kramy kupieckie. Od 1703 roku na ich miejscu stanął dwukondygnacyjny budynek na planie wydłużonego prostokąta, mieszczący osiem jednakowych mieszkań w układzie zwieczadlanym po 2.

Po 1794r. wolną przestrzeń między zabudową a wieżą bramną wypełniono jednokondygnacyjnym domem. Przed 1833r. na miejscu obu tych budynków powstał jeden budynek parterowy. Około 1880r. wyburzono wszystkie znajdujące się wzdłuż południowej krawędzi mostu zabudowania. Na ich miejscu powstał do 1895r. stojący do dziś budynek.

Budynek wybudowany z użyciem form historyzujących.

### Sytuacja

Budynek usytuowany w wschodniej części Starego Miasta w Toruniu, w zwartej zabudowie, w północno-wschodnim narożniku kwartału ograniczonego ulicami: Most Pauliński, Strumykowa, Szeroka, Podmurna.

### Materiał, konstrukcja, technika

Ściany z cegły palonej pełnej, na zaprawie wapiennej, obustronnie tynkowane. Część ścian działowych drewniana, tynkowana.

Sklepienia piwnic ceglane na stalowych dźwigarach, tzw. kapa pruska, z częściowym wykorzystaniem arkad średniowiecznego Mostu Paulińskiego.

Stropy drewniane, belkowe z podsufitką i tynkowane.

Wieżba dachowa płatwiowo-kleszczowa.

Pokrycie dachu papą.

Posadzki w piwnicy ceglane /w części sklepowej lastryko/, w sieni i w loggiach płytki kamienne, w mieszkaniach podłogi drewniane "białe".

Schody: do piwnic z ulicy Most Pauliński drewniane, jednobiegowe proste, szczeblinowe; do sklepu w piwnicy w narożniku północno-wschodnim budynku cementowe, jednobiegowe proste; do piwnic z klatki schodowej /wyodrębnione z niej półokrągłą balustradą żeliwną/ ceglane z drewnianą stopnicą, półkręcone, jednobiegowe; do sieni, w korytarzu i na podwórze pojedyncze i podwójne kamienne stopnie; w klatce schodowej żeliwne z drewnianą stopnicą, półkręcone z duszą i spocznikami, wspartymi na stalowych dwuteownikach, z żeliwną balustradą tralkową i poręczkami w formie kratownic z dekoracją rozetową. Stopnie ażurowe z dekoracją wiciową.

Otwory: Drzwi - do piwnic z ulicy drewniane, deskowe, z klatki schodowej drewniane ramowo-płycinowe; wejściowe drewniane, dwuskrzydłowe z przeszklonym nadświetlem prostokątnym, ramowo-płycinowe z prostą dekoracją geometryczną; do mieszkań drewniane, jedno- i dwuskrzydłowe, ramowo-płycinowe, część z nadświetlem, część z przeszklonymi górnymi płycinami.

Okna - piwnic drewniane, krosnowe, prostokątne z krzyżem okiennym lub szczebliną pojedynczą; mieszkań drewniane, skrzynkowe, ze stałym ślemieniem i słupkiem pozornym; klatki schodowej drewniane, krosnowe z półkolistym nadślemieniem, w typie witrażowych, częściowo z matowym szkleniem, w najwyższej kondygnacji okno biforyjne, drewniane, krosnowe, ukształtowane górą półkoliście; okna i drzwi loggii w elewacji frontowej skrzynkowe, w elewacji wschodniej ościeżnicowe podwójne z drewnianą opaską uszakową; strychowe w postaci prostokątów leżących, drewniane, krosnowe.

### Rzut

Budynek na wielobocznie rozbudowanym planie, zbliżonym do trójkąta równoramiennego, o ściętych wierzchołkach przy podstawie i trapezowym, negatywowym wcięciu wierzchołka. Układ dwu i półtraktowy. W centralnej



14. Kubatura  7413 m/3	15. Powierzchnia użytkowa z poddaszem mieszk. 1592,11 m/2 bez - 1301,75 m/2	16. Przeznaczenie pierwotne  Budynek mieszkalny	17. Użytkowanie obecne Mieszkalne i handlowe /sklep w piwnicy/.
18. Prace budowlane i konserwatorskie, ich przebieg i dokumentacja		19. Stan zachowania (fundamenty, ściany zewnętrzne ściany, wewnętrzne, sklepienia, stropy, konstrukcje dachowe, pokrycia dachu, wyposażenie i instalacje)  - ogólny dobry. Ściana zachodnia /sąsiadująca z domem nr 3/ na poziomie I p. mocno zarysowana - wymaga ekspertyzy technicznej oraz remontu. Część desek podłogowych wymaga wymiany.	
20. Najpilniejsze postulaty konserwatorskie  Należy uzupełnić balustradę klatki schodowej na poziomie od parteru do I piętra. Wykonać również wymianę części zużytych drewnianych stopnic. Uzupełnić szklenie okien klatki schodowej z zachowaniem pierwotnych podziałów i częściowym matowym szkleniem. Postuluje się wykonanie remontu całości elewacji.			



21. Akta archiwalne (rodzaj akt, numer i miejsce przechowywania)

Akta budowlane AmTG 2756, 2757.  
Akta gruntowe AmTF 418, 419, 420, 421.  
z /w/ Archiwum Państwowe W Toruniu.  
Tamże: Zbiory kartograficzne, 362.T.491

22. Bibliografia

J.Heise; Die Bau- und Kunstdenkmäler der Provinz  
Westpreussen, Bd.2, H.6 u.7: Der Kreis Thorn;  
Danzig 1889, s.212,213.

Z.Nawrocki; Skrócone studium konserwatorskie Kwatery  
A1, B1, C1; Toruń 1983.

23. Źródła ikonograficzne i fotograficzne (rodzaj, miejsce przechowania, sygnatury)

24. Uwagi różne

25. Wypełnił

Dariusz Chmielewski  
Imię i nazwisko

data 10.09.1996r.

26. Sprawdził

Imię i nazwisko

data

27. Załączniki

Wkładki - 5 sztuk.



1. Miejscowość T O R U Ń	2. Obiekt (nazwa jak w karcie) DOM MIESZKALNY	3. Zawartość wkładki (nazwa obiektu lub materiału uzupełniającego) c.d. p-ktu 13 i 8
-----------------------------	--	---

### 13. Opis.

części rzutu półkolista klatka schodowa.

Wejście główne nieco przesunięte z osi elewacji frontowej w kierunku wschodnim, prowadzi na korytarz, do klatki schodowej oraz na podwórze. Z korytarza prowadzą wejścia do dwóch mieszkań. Na I kondygnacji klatki schodowej znajdują się dwa wejścia do mieszkań, na pozostałych po cztery /pierwotnie jako wejścia główne i boczne do dwóch mieszkań/.

W lekko zryzalitowanej skrajnej zachodniej osi elewacji frontowej usytuowane jest wejście do piwnicy, a w ściętym wschodnim narożu budynku do sklepu /dawniej również piwnicy/.

W części zachodniej podwórza znajduje się jednoosiowa, parterowa przybudówka/oficyna/, do której od południa przylega również parterowy budynek gospodarczy /dawniej ustępowy/.

### Bryła

Budynek czterokondygnacyjny, podpiwniczony, przykryty płaskim dwuspadowym dachem, z niskim strychem. Loggie w skrajnych zryzalitowanych osiach elewacji frontowej i wschodniej oraz budynki w podwórzu przekryte dachami pulpitowymi.

### Elewacje

Elewacja frontowa 10-osiowa, przy czym dwie osie skrajne zachodnie ujęte w loggii, biegnącej od drugiej do czwartej kondygnacji. Elewacja wschodnia 3-osiowa, również z loggią obejmującą dwie skrajne /południowe/ osie; oś północną tworzą wejście do sklepu w piwnicy oraz pion ślepych blend okiennych. Obie elewacje podzielone gzymsami kordonowymi: nad I kondygnacją podwójnym, nad III i IV pojedynczymi, zwieńczone gzymsem podokapowym. Wszystkie otwory okienne i drzwiowe prostokątne z tynkowanymi profilowanymi opaskami. Wejście główne oraz loggie dekorowane pilastrami wraz z belkowaniem. Loggie wsparte na żeliwnych, wolutowych konsolach.

Elewacja tylna 5-osiowa, oś środkową wyznacza pion klatki schodowej z otworami okiennymi przekrytymi półkoliście. W pozostałych symetrycznych 2-osiowych skrzydłach okna prostokątne, jedynie w piwnicach przekryte odcinkowo wnęki okienne, oddzielone od podwórza żeliwną balustradą.

### Wnętrze

Korytarz wejścia głównego, z trzema kamiennymi stopniami, z drewnianą dekoracją ramowo-płycinową /boazerią/, sięgającą ok. 1/4 wysokości ścian, zamknięty niegdyś wahadłowymi przeszklonymi drzwiami z prostokątnym przeszklonym nadświetlem, za którymi znajdowały się w przejściu do klatki schodowej dwa drewniane pilastry.

### Wyposażenie

W pomieszczeniach mieszkalnych piece kaflowe przedstawiane.

Wkładkę założył: Dariusz Chmielewski, 10.09.1996r.  
(imię, nazwisko, data)

Wzór ODZ 1978 r.

Miejsce przechowywania negatywów: Archiwum PSOZ w Toruniu



### Instalacje

- elektryczna,
- wodno-kanalizacyjna,
- gazowa,
- ogrzewanie częściowo węglowe /piecowe/, częściowo zmodernizowane elektryczne.

p-kt 8. Właściciel i jego adres

3. Halina Grelus, ul. Frascati 3/14 00-492 Warszawa
4. Pełnomocnik - Jadwiga Iwaszkiewicz, ul. Cumowników 83 80-299 Gdańsk



1. Miejscowość

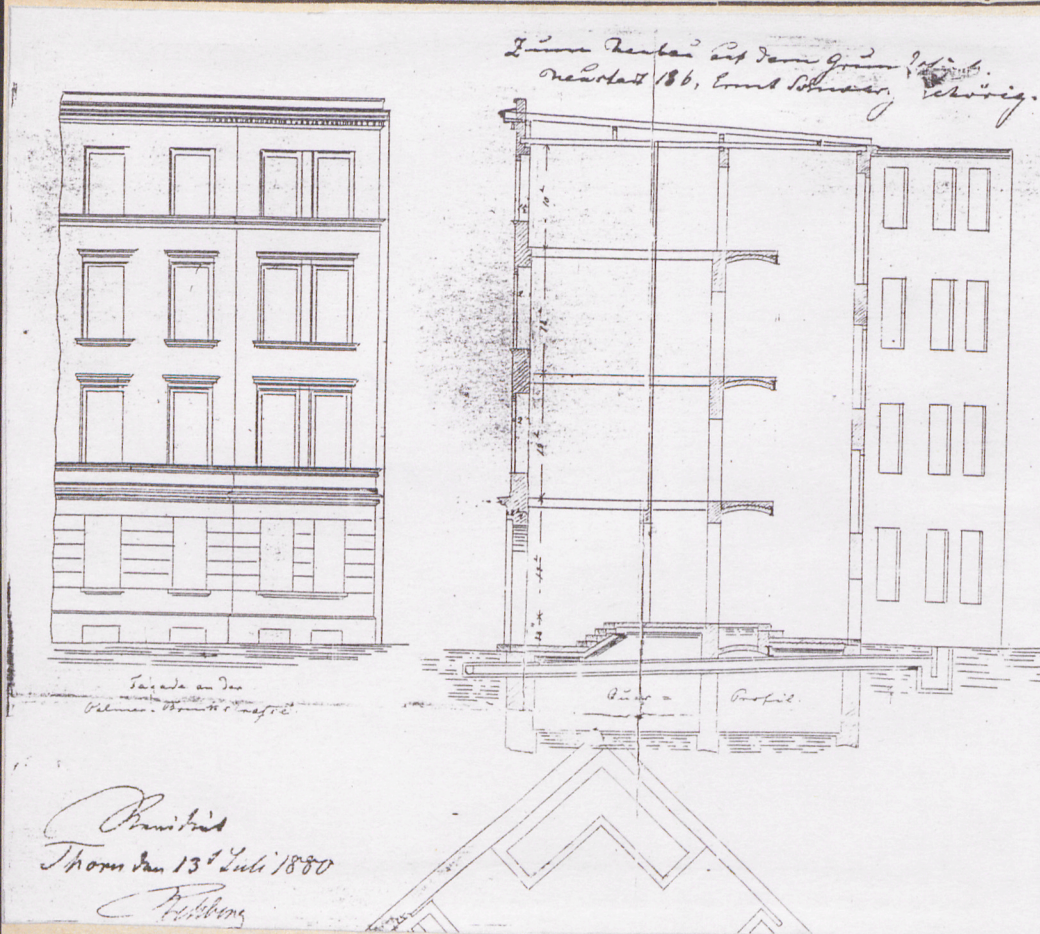
T O R U Ń

2. Obiekt (nazwa jak w karcie)

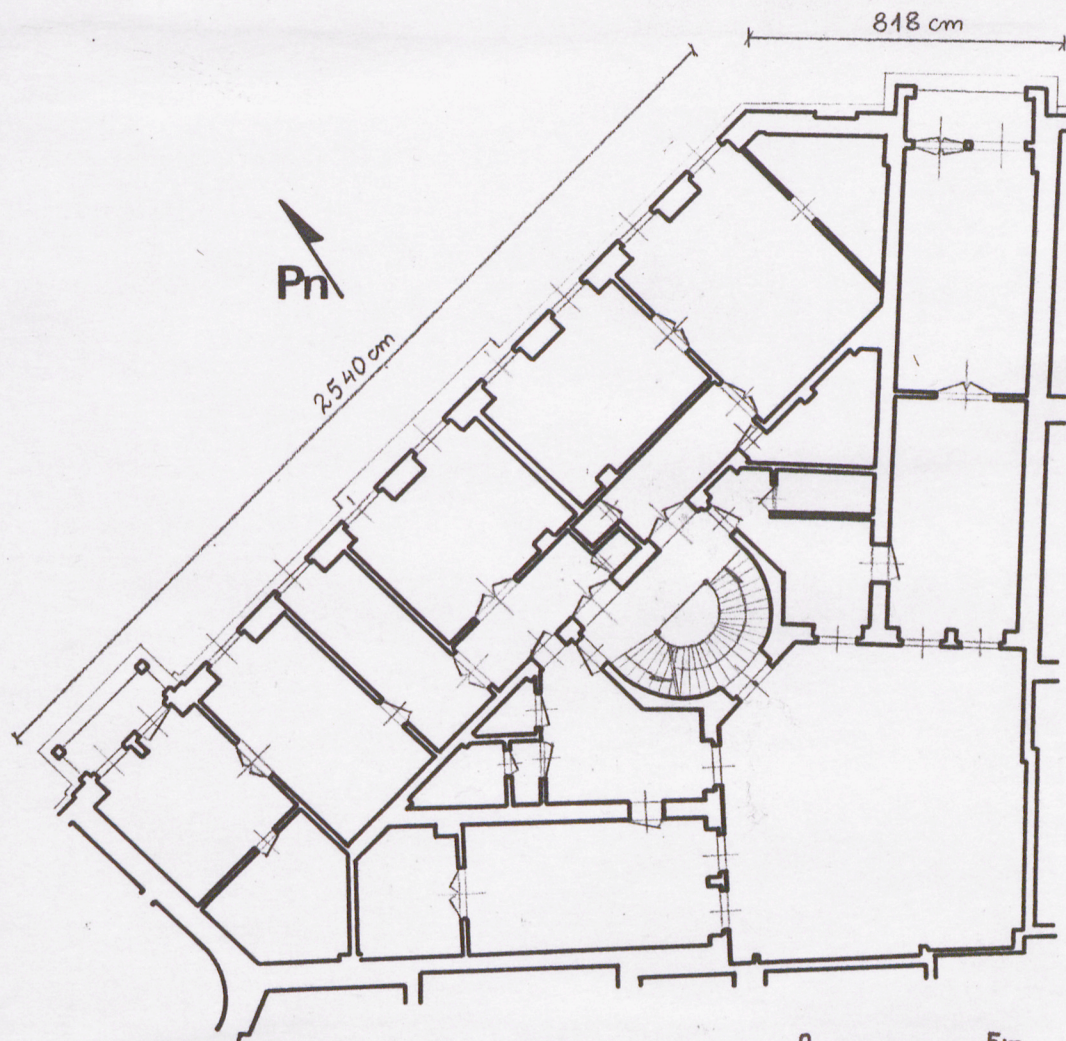
Dom mieszkalny, ul. Most  
Pauliński 1 / Strumykowa 21

3. Zawartość wkładki (nazwa obiektu lub materiału uzupełniającego)

Rzut, materiały archiwalne



Projekt budynku z roku 1880, aut. E. Schwartz



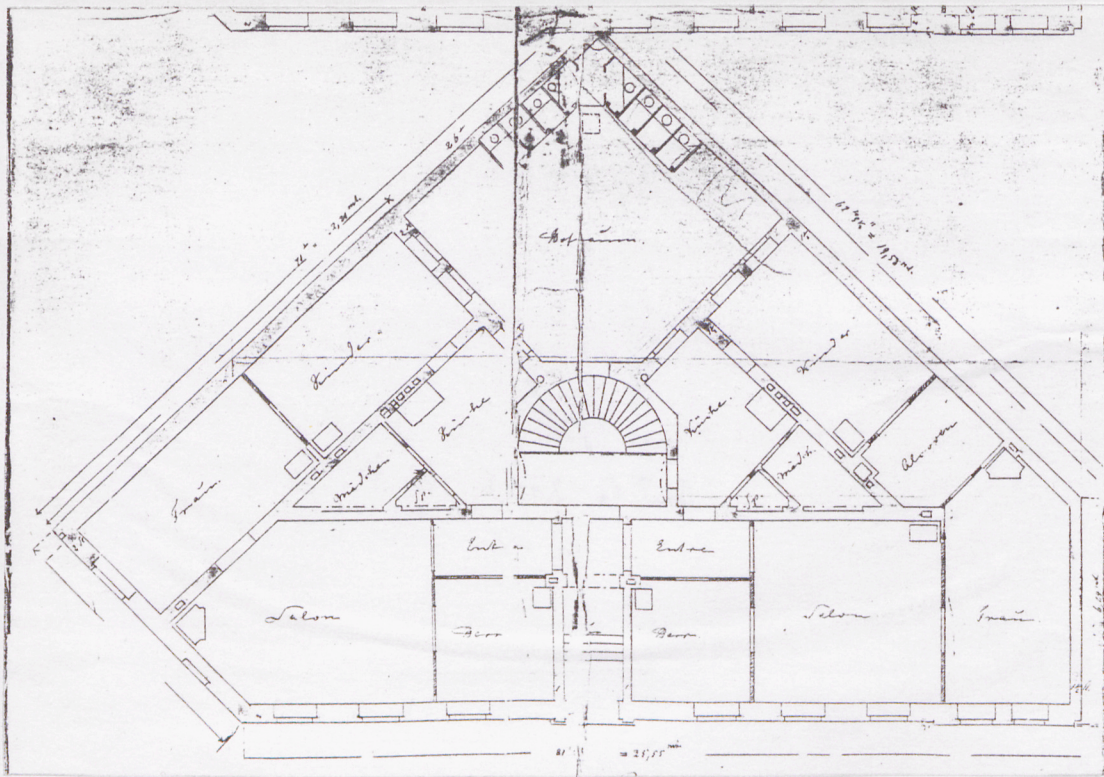
Rzut I piętra - 1 : 200

Wkładkę założył: Dariusz Chmielewski, 10.09.1996r.

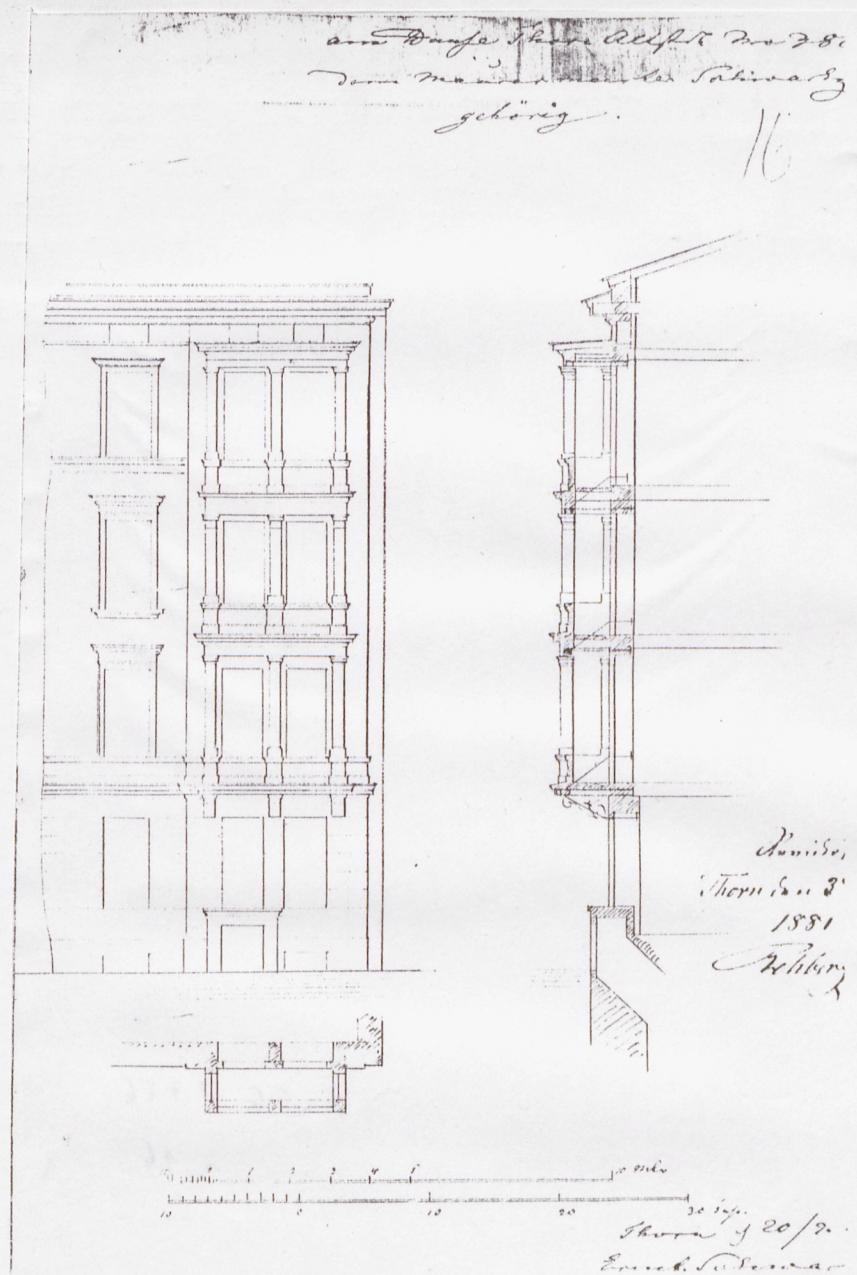
(imię, nazwisko, data)

Miejsce przechowywania negatywów: .....





Projekt z 1880r. - rzut parteru, aut. E. Schwartz



Projekt loggii z 1881r.,  
aut. E. Schwartz



1. Miejscowość

T O R U Ń

2. Obiekt (nazwa jak w karcie)

Kamienica, ul. Most Pauliński 1/Strumykowa 21

3. Zawartość wkładki (nazwa obiektu lub materiału uzupełniającego)

Zdjęcia



Elewacja od ul. Most Pauliński



Narożnik z ul. Strumykową



Fragment elewacji od ul. Most Pauliński



Loggia elewacji od ul. Strumykowej

Wkładkę założył: Dariusz Chmielewski, 10.09.1996r.

(Imię, nazwisko, data)

Wzór ODZ 1978 r.

Miejsce przechowywania negatywów: PSOZ-Toruń, fot. S.Jasiński 15.03.1995.





Fragment elewacji



Detal obramienia okien



Wejście główne od  
ul. Most Pauliński



Wejście do piwnicy od  
ul. Most Pauliński



Konsola podtrzymująca  
balkon Ip.



Konsola podtrzymująca balkon  
Ip. od ul. Strumykowej



1. Miejscowość

T O R U Ń

2. Obiekt (nazwa jak w karcie)

Kamienica, ul. Most Pauliński 1/Strumykowa 21

3. Zawartość wkładki (nazwa obiektu lub materiału uzupełniającego)

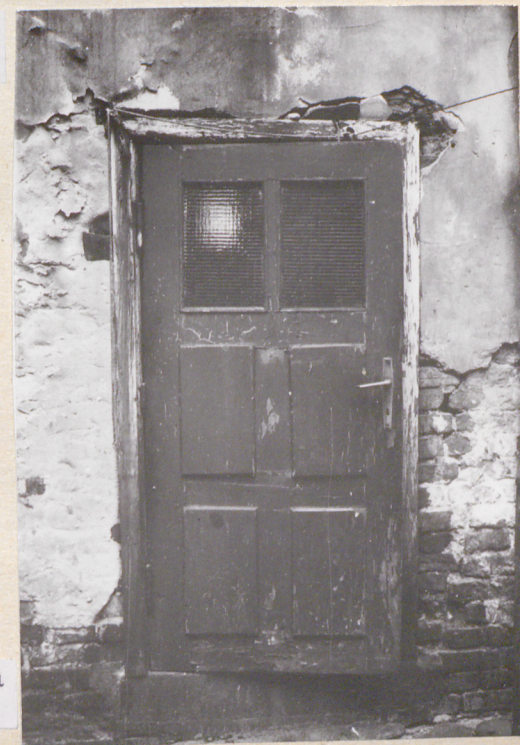
Zdjęcia



Elewacja tylna



Fragment parteru elewacji tylnej



Drzwi prowadzące na podwórze

Wkładkę założył: Dariusz Chmielewski, 10.09.1996r.  
(imię, nazwisko, data)

Miejsce przechowywania negatywów: PSOZ-Toruń, fot. S.Jasiński, 15.03.1995.





Podwórko



Fragment klatki schodowej



Fragment schodów



Fragmenty klatki schodowej





1. Miejscowość

T O R U Ń

2. Obiekt (nazwa jak w karcie)

Kamienica, ul. Most Pauliński 1/Strumykowa 21

3. Zawartość wkładki (nazwa obiektu lub materiału uzupełniającego)

Zdjęcia



Wejście do piwnicy  
z klatki schodowej



Drzwi do mieszkania



Drzwi wejściowe

Wkładkę założył: .... Dariusz Chmielewski, 10.09.1996r.  
(imię, nazwisko, data)

Wzór ODZ 1978 r.

Miejsce przechowywania negatywów: ..... PSOZ-Toruń, fot. S.Jasiński, 15.03.1996r.

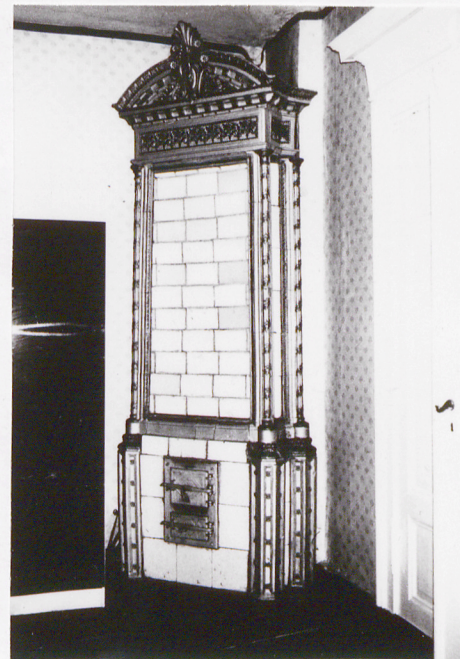




Drzwi Ip.



Piwnica



Piec, ok.1890-parter



Korona pieca