

1. Obiekt

5041

ZESPÓŁ POCZTY GŁÓWNEJ

2. Czas powstania

1881 - 82 r.  
rozb. 1892-95

3. Miejscowość

T O R U Ń

11. Zdjęcia, rzut, przekrój, sytuacja, orientacja



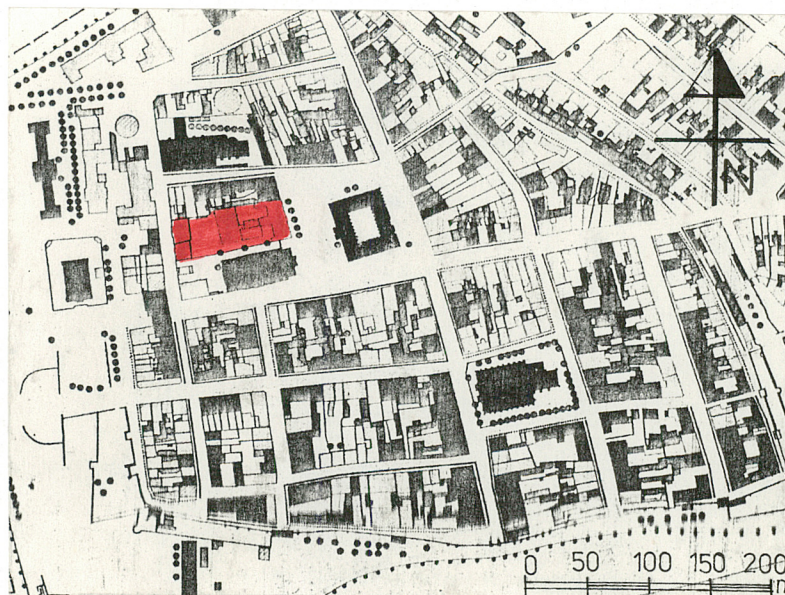
1. Gmach główny (A)



2. Paczkarnia (C) ob. ekspedycja



3. Garaże (D2) i remiza strażacka (D1)



4. Adres

Toruń 87-100  
Rynek Staromiejski  
nr 15  
nr hipoteczny KW...26...968.....

5. Przynależność administracyjna

województwo .....toruńskie.....  
gmina .....Toruń.....

6. Poprzednie nazwy miejscowości

niem. Thorn

7. Przynależność administracyjna

przed 1 VI 1975  
województwo .....bydgoskie.....  
powiat .....Toruń.....

8. Właściciel i jego adres

Dyrekcja Okręgu Poczty  
w Gdańsku  
Gdańsk, Targ Rakowy

9. Użytkownik i jego adres

Rejonowy Urząd Poczty  
w Toruniu  
Toruń, Rynek Staromiejski 15

10. Rejestr zabytków

Nr A/641/1-2 data 29.10.1993r.



## 12. Autorzy, historia obiektu, określenia stylu.

Dzisiejszy zespół budynków toruńskiej Poczty Głównej, położonej w kwartale przy Rynku Staromiejskim, powstawał etapami. Dynamiczny rozwój poczty w drugiej połowie XIX wieku i na początku XX wieku powodował konieczność ciągłej rozbudowy. Czterokrotnie, na przestrzeni lat 1870-1895, powiększono teren poczty wykupując sąsiednie działki.

I. W drugiej połowie XIX wieku przy Rynku Staromiejskim stał barokowy budynek Poczty. Zajmował on dwie średniowieczne działki budowlane, w rzucie jego piwnic, zachowanych do dziś wyodrębnić można piwnice dwóch średniowiecznych kamienic.

Poczta, stojąca w pierzei Rynku, wzniesiona była na rzucie prostokąta z długą oficyną od południa i klatką schodową od północy przy granicy działki. Korpus główny, dwutraktowy posiadał bramę przejazdową na drugiej osi od północy, dwukondygnacyjny, z wysokim łamanym "polskim" dachem. Elewacja główna, 7-osiowa, symetryczna, posiadała skrajne, 1-osiove ryzality i 3-osiovy ryzalit środkowy zwieńczony w poziomie poddasza 3-osiową wybudówką z trójkątnym tympanonem. (widok poczty na wkładce nr4 )

W parterze poczty mieściły się: od północy biuro (Formular Bureau) na drugiej osi przejazd (Durchfahrt), z niego dwa przejścia prowadziły do hallu publicznego (Publicum) z okienkami kasowymi i salą operacyjną (Ausgabe, Annahme), na osi południowej od frontu znajdowało się biuro naczelnika Poczty (Post Director), w tyle częściowo w oficynie dekartacja (Decartirung, Decartirung)

## 13. Opis (sytuacja, materiał i konstrukcja, rzut, bryła, elewacje, wnętrze, wyposażenie, instalacje).

**SYTUACJA.** Zabudowania Poczty zajmują parcelę w zachodniej pierzei Rynku Staromiejskiego, usytuowaną między ulicą Piekary a Rynkiem, obok dawnego zboru ewangelickiego, obecnie kościoła jezuickiego p.w. Św. Ducha.

W pierzei Rynku stoi główny gmach Poczty (A) z dwoma wejściami na skrajach elewacji, w głębi parceli paczka (C) połączona ze skrzydłem głównego gmachu łącznikiem (B).

W tylnej, zachodniej części, w pierzei ulicy Piekary wznoszą się budynki wartowni (D2) i paczka (D1) /dawny garaż i re-miza strażacka/.

**KOMPOZYCJA.** Zwarta, mieszcząca się w obrębie parceli powstałej z kilku średniowiecznych działek, o łącznej powierzchni około 0.32 ha. Swobodna, wynikająca z narastania zespołu w czasie kilku kolejnych etapów budowy.

Zamknięta, mieszcząca się w obrysie działki, między pierzeją Rynku Staromiejskiego a równoległą ulicą Piekary. Ograniczona od wschodu głównym budynkiem Poczty, od zachodu budynkami w pierzei ulicy Piekary (wartownią i paczką), wzdłuż północnej granicy działki ścianami budynków sąsiednich kamienic, a wzdłuż południowej granicy działki murem ceglany ze słupkami krytymi daszkami dwuspadowymi, z balustradą z prętów stalowych w górnej partii, mur i słupki zdobione płycinami, słupki zwieńczone kształtkami glazurowanymi.

Wjazd na działkę Poczty od strony ulicy Piekary, prowadzi wzdłuż szczytu wartowni (D2) na podwórze zachodnie, z niego prowadzi przejazd przez budynek paczka (C) na dziedziniec wewnętrzny.

Dominantę zespołu stanowi gmach główny (A), 3-kondygnacyjny z dwoma wieżami: jedną wieńczącą klatkę schodową skrzydła od strony wewnętrznego dziedzińca, drugą na osi południowego szczytu, od strony kościoła jezuickiego (obecnie jest ona obniżona)

Zespół utrzymany jest w jednolitym neogotyckim charakterze, mimo powstawania etapami stanowi harmonijną całość.

Elewacje bogato zdobione glazurą i kształtkami ceramicznymi zwykłymi i glazurowanymi w dwóch kolorach: ciemnozielonym i brązowym, jak również dekoracją sgrafittowo-malarską, świadczą o wysokiej randze urzędu Poczty.



<p>14. Kubatura</p> <p>kubatura obiektów w kartach szczegółowych</p>	<p>15. Powierzchnia użytkowa</p> <p>0.32 ha powierzchnia obiektów w kartach szczegółowych</p>	<p>16. Przeznaczenie pierwotne</p> <p>pocztą</p>	<p>17. Użytkowanie obecne</p> <p>pocztą</p>
<p>18. Prace budowlane i konserwatorskie, ich przebieg i dokumentacja</p> <p>koniec lat 40-tych - rozbiórka zniszczonego przez działania wojenne budynku przy ul. Fiekary (D1) i usunięcie gruzu 1960-63 r. - przebudowa i modernizacja wnętrz parteru budynku głównego (A1 i A2) 1978 r. - przebudowa budynku garażu (D2) na wartownię 1987-88 r. - przebudowa paczkarńi i łącznika ze zmianą podziałów wewnątrz (C i B) 1988 r. - adaptacja budynku d. remizy (D1) na paczkarnię 1990-91 r. - remont elewacji zespołu budynków, z uzupełnieniem brakujących elementów i detalu oraz konserwacja dekoracji sgraffitowo-malarskich elewacji wykonana przez Pracownię Konserwacji Zabytków w Toruniu</p>		<p>19. Stan zachowania (fundamenty, ściany zewnętrzne, ściany wewnętrzne, sklepienia, stropy, konstrukcje dachowe, pokrycie dachu, wyposażenie i instalacje)</p> <p>Zespół zachowany w dobrym stanie. Mimo częstych zmian funkcji poszczególnych pomieszczeń, związanych ze zmianą funkcjonowania Poczty i licznych zmian podziałów wewnątrz, zewnętrzna bryła budynku głównego ze skrzydłem i łącznikiem oraz paczkarńi (C) ob. ekspedycji nie uległy zmianie. Nie zachowały się w pierwotnym stanie budynki w pierzei ulicy Fiekary: wysadzony w czasie wojny piętrowy budynek dawnej remizy (D1) odbudowany jako parterowy, z zachowaniem jedynie frontowej elewacji, oraz budynek wartowni (D2) silnie przebudowany, o zniszczonej elewacji od podwórza. Budynku centrali telefonicznej nie odbudowano.</p> <p>20. Najpilniejsze postulaty konserwatorskie</p> <p>Rekonstrukcja piętrowego budynku dawnej remizy (D1) przy ulicy Fiekary wg zachowanych rysunków archiwalnych (wkładka nr3 (D)). Elewacja Poczty od strony ulicy Fiekary opracowana była starannie, jako druga "wizytówka" Poczty (po elewacji głównej od strony Rynku) warto byłoby ją odtworzyć, lub chociaż jej reprezentacyjny charakter.</p>	



1. Akta archiwalne (rodzaj akt, numer i miejsce przechowywania)

Zarząd Miejski w Toruniu, Akta, sygn. 4006  
(Stary Rynek 15)  
Magistrat m. Torunia, Akta, Stary Rynek N. 15  
Gmach Urzędu Pocztowego i Telegraficznego, sygn.  
4007  
Magistrat m. Torunia, Akta, Piekary 26, sygn. 3219  
przech. WAP Toruń, Plac Rapackiego  
Urząd Poczto-Telegraficzny, Toruń 1, sygn. 350  
z końca lat 20-tych (dokumentacja inwentaryzacyjna)  
Urząd Poczto-Telegraficzny, Toruń 1, sygn. 350  
z lat 30-tych (przed 1936 r.) fragment dokumentacji  
przech. Poczta Główna, Dział Budowlany

2. Bibliografia

Dr Mieczysław Orłowicz "Ilustrowany przewodnik po  
Woj. Pomorskiem" Lwów - W-wa, 1924  
"Kronika obwodowego Urzędu Poczto-Telekomunikacyj-  
nego w Toruniu" cz.II od 1969 roku (cz.I zaginęła)  
przech. Poczta Główna, dział ekonomiczny  
"Powstanie poczty w Toruniu" L. Popielewski,  
Toruń 1983 r.

3. Źródła ikonograficzne i fotograficzne (rodzaj, miejsce przechowywania, sygnatury)

Urząd Poczto-Telegraficzny Toruń 1 (dokumentacja  
z lat 20-tych i 30-tych) zdjęcia z lat 20-tych  
i 30-tych, przech. Poczta Główna, dział budowlany  
rycina "barokowej" Poczty w opracowaniu "Powstanie  
poczty w Toruniu" L. Popielewski Toruń 1983 r.

24. Uwagi różne

25. Opracował

mgr inż. arch. Maria Grzybowska  
tekst ..... mgr inż. arch. Zofia Wernerowska listopad 1993  
imię, nazwisko, data, podpis  
plany, rysunki ..... J.W.  
imię, nazwisko, data, podpis  
Stanisław Jasinski  
zdjęcia fotogr. .... Zofia Wernerowska listopad 1993  
imię, nazwisko, data, podpis  
miejsce przechowywania negatywów ..... PSOZ Toruń ul. Łazienna 8

KARTA PO WYPEŁNIENIU PODLEGA OCHRONIE NA PODSTAWIE PRZEPISÓW PRAWA AUTORSKIEGO !

26. Adnotacje o inspekcjach, informacje o zmianach (daty, imiona i nazwiska wypełniających)

27. Załączniki

wkładki sztuk - 7



1. Miejscowość	2. Obiekt (nazwa jak w karcie)	3. Zawartość wkładki (nazwa obiektu lub materiału uzupełniającego)
TORUŃ	ZESPÓŁ POCZTY GŁÓWNEJ	opis

## p.12 HISTORIA (cd)

W oficynie znajdowało się pomieszczenie listonoszy (Briefträger Zimmer) i magazyn paczek, na końcu oficyny pomieszczenia pomocnicze, pralnia (Waschküche) i stajnie (Holzstall). Zachował się plan przebudowy wnętrza parteru "barokowej" poczty z roku 1871 (wkładka nr 4).

Szybki rozwój poczty spowodował, że budynek ten okazał się zbyt mały, a działka za ciasna w stosunku do potrzeb.

Między 1870 a 1880 rokiem zarząd Poczty dokupił dwie działki, przylegające do działki Poczty, od strony ulicy Piekary. Stały na nich, w pierzei ulicy Piekary dwie piętrowe kamienice, które zaadaptowano dla potrzeb Poczty. Zachował się rysunek elewacji kamienic z projektowanymi zmianami (wkładka nr 3-karta Remizy). W parterze północnej kamienicy poprowadzono wjazd na podwórze poczty od ulicy Piekary.

II. W roku 1881 przystąpiono do rozbudowy Poczty, na wcześniej powiększonej działce. Projekt wykonał architekt Otzen (wg Orłowińca).

Główny budynek "barokowej" Poczty całkowicie przebudowano. Korpus główny nadbudowano o jedną kondygnację, w miejscu przyległej do korpusu wschodniej części oficyny wybudowano 3-osiove skrzydło o wysokości równej głównemu korpusowi. Zlikwidowano istniejący w parterze "barokowej" Poczty wjazd na dziedziniec od strony Rynku (było to możliwe, po wykonaniu wjazdu przez parter kamienicy od ulicy Piekary). Wnętrza całkowicie przebudowano, a elewacje wykonano w cegle licówce, o dekoracji z cegły glazurowanej, zdobione bogatym detalem z kształtek ceramicznych, zwykłych i glazurowanych. Nadano im charakter neogotycki.

W roku 1882 wzniesiono w podwórzu poprzeczny budynek paczkarni (C1) (Quergebäude), na rzucie prostokąta, jednokondygnacyjny, z przejazdem od strony północnej. Elewacje utrzymano w charakterze gmachu głównego, ceglane, neogotyckie, zdobione kształtkami ceramicznymi zwykłymi i glazurowanymi.

W tym samym roku, 1882, wyburzono dwie kamienice w pierzei ulicy Piekary, wznosząc w ich miejscu budynek remizy strażackiej (D1) z bramą przejazdową na osi (obecnie nieistniejący) (wkładka nr 3-karta Remizy). Był to budynek symetryczny, na planie prostokąta z przejazdem na osi i pomieszczeniami remizy po bokach, od frontu mieścił sprzęt strażacki (Utensilien), od podwórza po dwa stanowiska na wozy z obu stron, część zachodnia mieściła schody. Brama przejazdowa przesklepiona była odcinkowym łukiem, o dwóch skrzydłach z prętów stalowych (wstawiona została wtórnie we wjeździe na działkę kościoła ewangelickiego ob. jezuickiego, przylegającą do działki Poczty). Brama ujęta była w dwie 1-osiove wieżyczki, kryte 4-spadowymi dachami. Części boczne 3-osiove z drzwiami z nadświetlem na osi i oknami po bokach. Elementy frontowej elewacji remizy są zachowane w elewacji obecnego budynku (D1) od strony ulicy Piekary.

mgr inż. arch. Maria Grzybowska

Wkładkę założył: mgr inż. arch. Zofia Wernerowska listopad 1993

(imię, nazwisko, data)

Miejsce przechowywania negatywów: PSOZ Toruń ul. Łazienna 8



III. W roku 1887 zarząd Poczty kupuje sąsiednią działkę przy Rynku Staromiejskim (po południowej stronie, między kościołem ewangelickim ob. jezuickim a pocztą) Działka ta należała do Carla Pflenza. Stała na niej w pierzei Rynku 4-osiowa kamienica z hotelem "Sanssoucie", przylegająca do szczytu Poczty. (zachował się projekt nadbudowy drugiego piętra tej kamienicy) Kamienicę wraz z dwoma oficynami zaadaptowano dla potrzeb Poczty. Wykonano wejście w elewacji frontowej, od strony południowej, na skrajnej osi, budynek adaptowany połączono z budynkiem Poczty (A1) wewnętrznymi przejściami, pokonując stopniami różnice poziomów stropów. Na piętrze umieszczono pomieszczenia telegrafu i biura, oficyny wykorzystano na pokoje dla uczniów i pomieszczenia pomocnicze.

W roku 1892 wyburzono wszystkie zabudowania południowej działki (dawnej kamienicy z hotelem "Sanssoucie" i przystąpiono do kolejnej rozbudowy Poczty według projektu architekta A. Brocka (wg dokumentacji PKZ) Projekt zakładał rozbudowę budynku głównego (A1) i paczarni (C1) poprzez ich przedłużenie na działkę południową i ujednolicenie elewacji ze szczególnym uwzględnieniem elewacji frontowej budynku głównego, od strony Rynku.

Powstała południowa część obecnego budynku głównego (A2) 6-osiowa z korytarzem i klatką schodową od południa, 3-kondygnacyjna, kryta dwuspadowym dachem (wspólnym dla obu części A1 i A2). Wieżę projektowano pierwotnie w południowo-zachodnim narożniku części A2, nad klatką schodową, co widoczne jest na planie sytuacyjnym (wkładka nr 6), wzniesiono ją w trakcie budowy na osi południowego szczytu. W wieży znajdowały się przyłącza telegraficzne.

Paczarnię rozbudowano o trzy przeszły od południa (C2) umieszczając tam hall (Packkammer), a łącznik między paczarnią a budynkiem głównym rozbudowano o część B2, gdzie umieszczono salę listonoszy (Briefträger) (wkładka nr 6 → Bud. główny)

W 1892 roku przebudowano również budynek remizy straży pożarnej (C1) od ulicy Piekary, nadbudowując piętro i kryjąc budynek wysokim dwuspadowym dachem. Zamknięto przejazd na osi budynku. Nowy przejazd poprowadzono wzdłuż południowej elewacji remizy (C1).

Wykonano projekt podwórza Poczty wraz z ogrodzeniem i bramkami, na dziedzińcu wewnętrznym, przy granicy działki umieszczono pompę, późniejszą altanę. (wkładka nr 6,7)

Wszystkie budynki wzniesione w latach 1892-94 zaprojektowane zostały przez urzędników pocztowych ich nazwiska umieszczone zostały w inskrypcji na piętrze południowej elewacji skrzydła budynku głównego: "Erbaut 1892-94 von Hake - Geheimer Postrath, Nöhring - Postbaurath, Krah - Baumeister).

W projekcie po mistrzowsku rozwiązano problem właściwego funkcjonowania Poczty na ciasnej działce staromiejskiej. Nowo wzniesione budynki tworzą harmonijną całość z wcześniejszymi budynkami z 1881 r. Zespół sprawia wrażenie jednolitego.

Nowe budynki Poczty otrzymały bogate neogotyckie elewacje w charakterze budynków z 1881 roku z palonej cegły licówki, lecz znacznie bogatsze, zdobione kształtkami ceramicznymi zwykłymi i glazurowanymi w dwóch kolorach: ciemnozielonym i brązowym, a budynek główny (A2) i paczarnia (C2), oraz łącznik (B1) otrzymały również dekoracje sgraffitowe i malarskie, w klatce schodowej południowej umieszczono witraże.

Dekoracje sgraffitowe i malarskie wykonane zostały również na elewacjach budynków z 1881 roku (np na ścianie północnej klatki schodowej części A1, starej części paczarni C1 - dekoracje płycin podokiennych) co ujednoliciło zespół i podniosło jego rangę.

Elewacje utrzymano w stylu neogotyckim, jednak ich bogactwo oraz pewne drobne elementy dekoracyjne mają już cechy nowego stylu - secesji (balustrada klatki schodowej, wsporniki łuków sklepien)



1. Miejscowość	2. Obiekt (nazwa jak w karcie)	3. Zawartość wkładki (nazwa obiektu lub materiału uzupełniającego)
TORUŃ	ZESPÓŁ POCZTY GŁÓWNEJ	opis

## p.12 HISTORIA (cd)

W roku 1895 na dokupionej działce N. 280 od ulicy Piekary sąsiadującej z wjazdem i remizą (D1) wzniesiono nowy budynek wozowni (Neue Wagenhalle) (D2) jednoprzestrzenny z trzema wjazdami od strony podwórza Poczty, o dwóch słupach środkowych. Przejazd od strony remizy (D1) przesklepiono, włączając go w obręb nowego budynku. (wkładka nr 5)

W roku 1903 założono w budynkach Poczty centralne ogrzewanie. Projekt instalacji wykonała firma A.W. Müller Abteilung Centralheizungen Danzig.

W roku 1910 przebudowano górną część południowej wieży, podwyższając ją nieco i wzmacniając jej konstrukcję (wkładka nr 7(A)), było to związane z funkcjonowaniem umieszczonych tam przyłączy telegraficznych. W narożnikach umieszczono rzygacze.

(E)  
W latach 30-tych wzniesiono budynek centrali telefonicznej na tylnym dziedzińcu od strony ulicy Piekary (wkładka nr 5) odsunięty nieco od granicy działki, przylegał szczytem do budynku dawnej remizy (D1). Był to budynek prostokątny, 2-kondygnacyjny, kryty jednospadowym dachem, o 6-osiowej elewacji od południa, i ślepej ścianie północnej. W parterze mieścił salę automatów, na piętrze centralę między-miastową.

## FUNKCJONOWANIE POCZTY W 20-LECIU MIĘDZYWOJENNYM. (w latach 20-tych)

W budynku głównym (A) mieściły się: od południa, w części A1 wejście główne, korytarz, z niego przejście do poczekalni z okienkami kasowymi, doręczalnia, w części A2 wejście główne z korytarzem, dekartacja i w skrzydle sala listowych, na piętrze pomieszczenia telegrafu z poczekalnią od południa, sala Morse'a i Juz'a (depesze szyfrowane), na II piętrze pokoje biurowe i mieszkalne.

W łączniku (B1) w parterze klatka schodowa, pomieszczenie zastępcy Naczelnika, i oddział gazet, w części B2 gabinet Naczelnika Poczty i sekretariat, w łączniku na piętrze świetlica i pomieszczenia socjalne.

W budynku paczkarni (C) paczkarnia z magazynem paczek, od północy przejazd i w skrajnym północnym przejście pomieszczenia w.c. męskiego i damskiego oraz warsztat.

W budynku dawnej remizy (D1) w parterze maszynownia i akumulatornie, pomieszczenie agregatu, na piętrze sala wzmacniaków i mieszkanie.

W budynku D2 garaże.

mgr inż. arch. Maria Grzybowska

Wkładkę założył: mgr inż. arch. Zofia Wernerowska listopad 1993 r.  
(imię, nazwisko, data)

Miejsce przechowywania negatywów: PSOZ Toruń ul. Łazienna 8



W czasie wojny, w 1945 roku budynek centrali telefonicznej został wysadzony w powietrze przez wycofujące się wojska niemieckie, razem z nim uległ zniszczeniu budynek dawnej remizy D1 (zmaszynownią, akumulatorniami i pomieszczeniami agregatu).

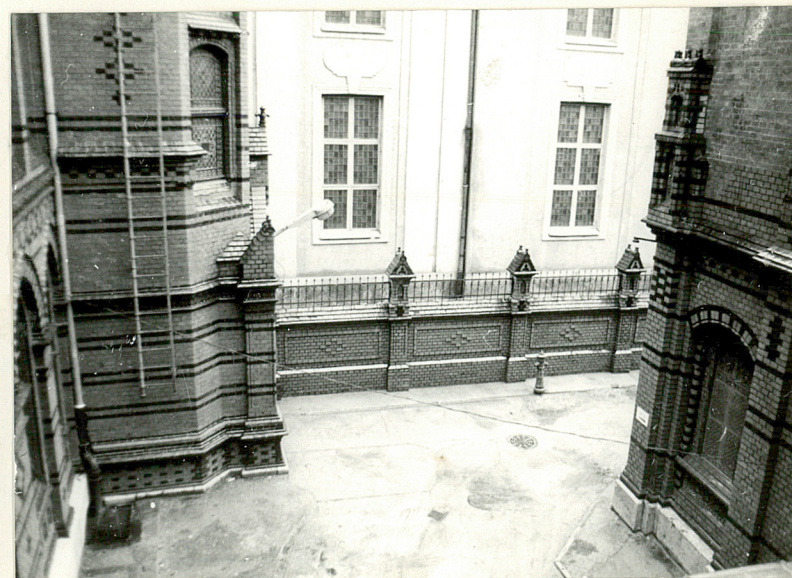
Po wojnie odbudowano budynek D1 jako parterowy (zachowała się frontowa elewacja budynku od ulicy Piekary).

Poprowadzono nowy wjazd na działkę Poczty, po południowej stronie obecnej wartowni D2 (istniejący obecnie) wykorzystując fragment działki kościoła ewangelickiego ob. jezuickiego.

Centrala telefoniczna, po wysadzeniu budynku w 1945 roku, umieszczona została na piętrze budynku głównego (A1), w latach 60-tych została przeniesiona na ulicę Moniuszki.

W roku 1988 budynek D1 od strony ulicy Piekary adaptowano na paczkarnię, w dawnej paczkarni mieści się obecnie ekspedycja.

Właścicielem i użytkownikiem zespołu obiektów jest Poczta, wskutek zmian organizacyjnych, na przestrzeni lat pojawiają się różne nazwy, i tak: pod koniec XIX wieku jest to "Keiserliches Postamt", w dwudziestoleciu międzywojennym Urząd Poczto-Telegraficzny Toruń I z Dyrekcją Pocht i Telegrafów w Bydgoszczy. Po II wojnie światowej jest to Obwodowy Urząd Poczty do 1976 roku, później Wojewódzki Urząd Poczty do 1989 roku, w latach 1989-91 Polska Poczta, Telegraf i Telefon Dyrekcja Wojewódzka w Toruniu, a od 1991 r. Rejonowy Urząd Poczty z Dyrekcją w Gdańsku.





1. Miejscowość

TORUŃ

2. Obiekt (nazwa jak w karcie)

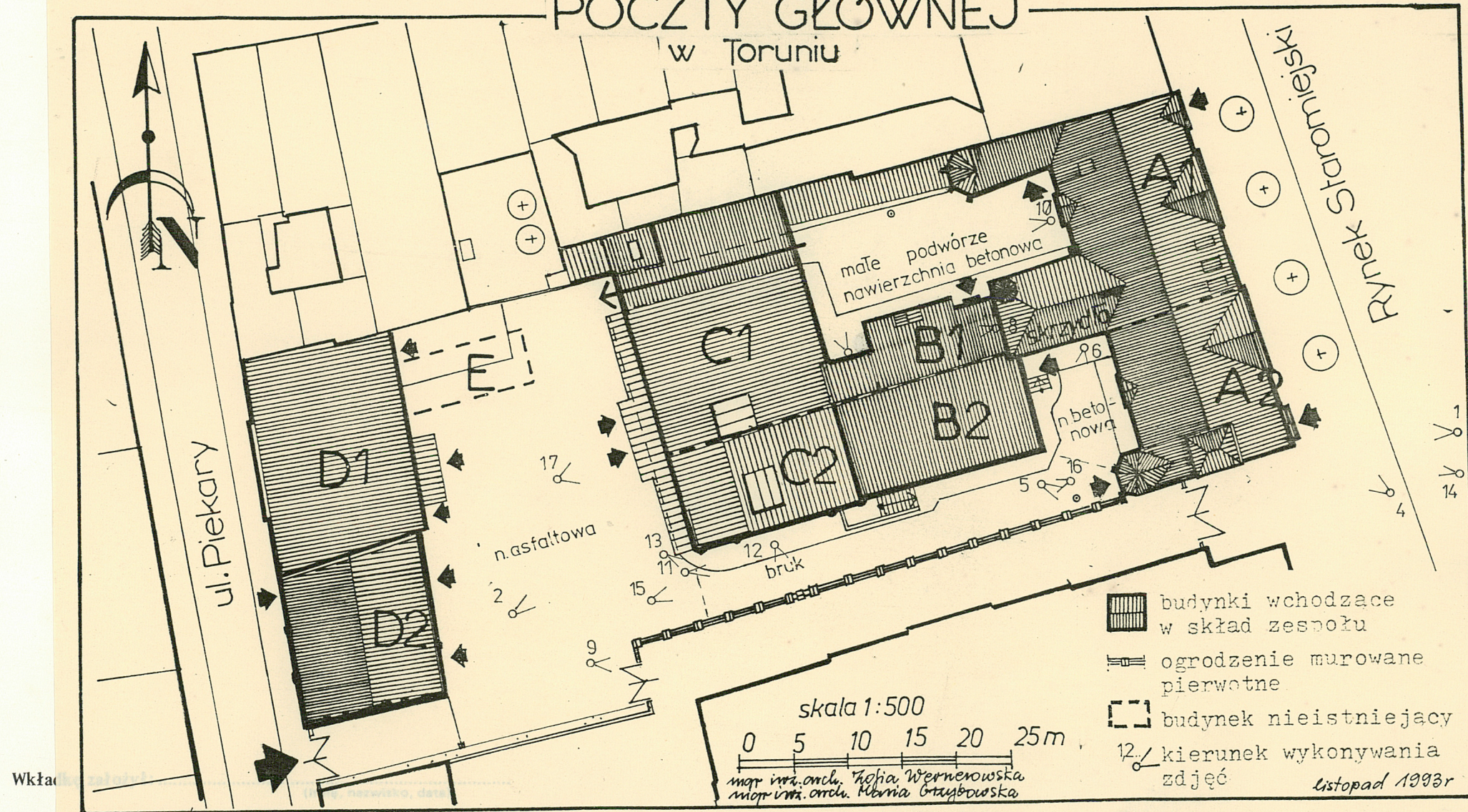
ZESPÓŁ POCZTY GŁÓWNEJ

3. Zawartość wkładki (nazwa obiektu lub materiału uzupełniającego)

plan zespołu skala 1: 500, zdjęcia

# ZESPÓŁ POCZTY GŁÓWNEJ

w Toruniu



Wkład

Miejsce

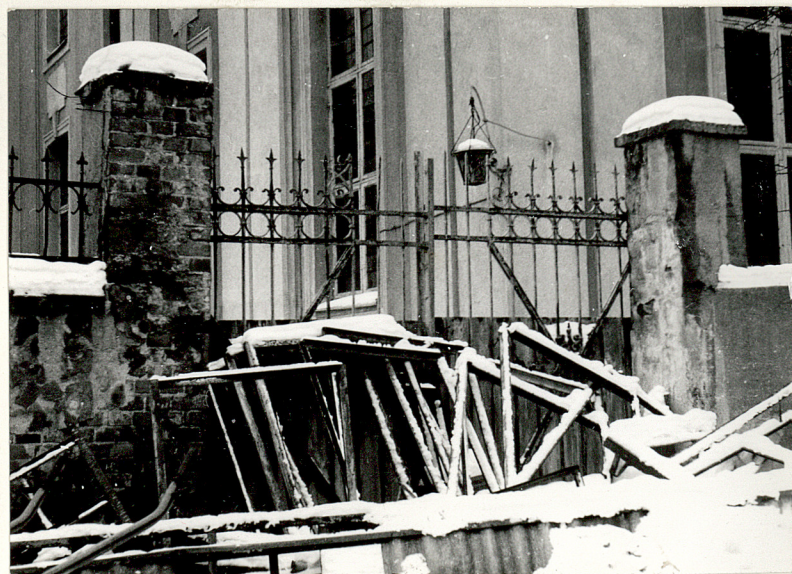




7. Małe podwórze, od lewej: łącznik, budynek ekspedycji B, wiaty magazynowe



8 Dachy budynek A-1, A-2, łącznik, ekspedycja B



9. Brama wjazdowa pierwotnie znajdująca się w budynku C-2 od ul. Piekary, obecnie na podwórzu



10.

Budynek paczkwarni C-1 elewacja wschodnia



1. Miejscowość

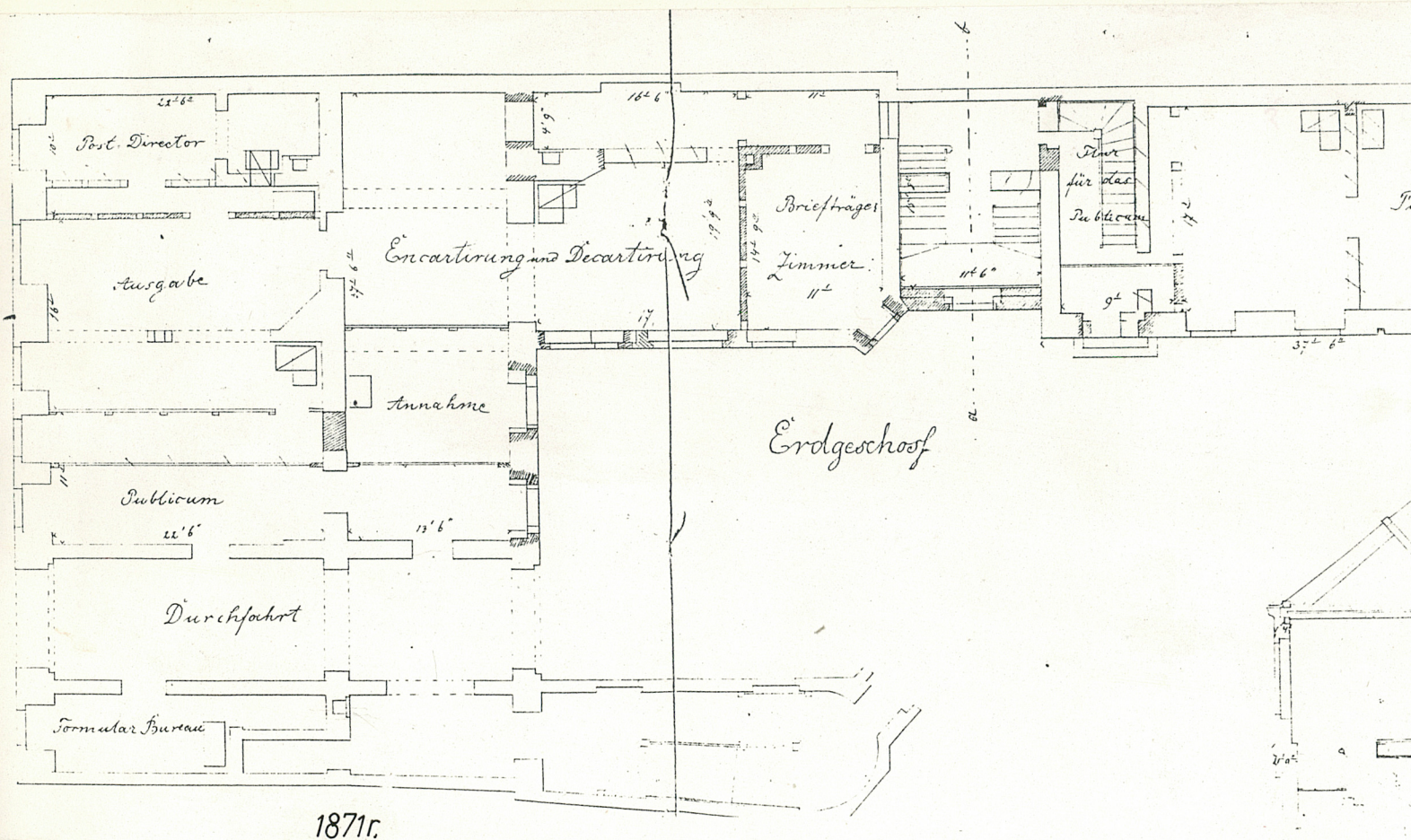
TORUŃ

2. Obiekt (nazwa jak w karcie)

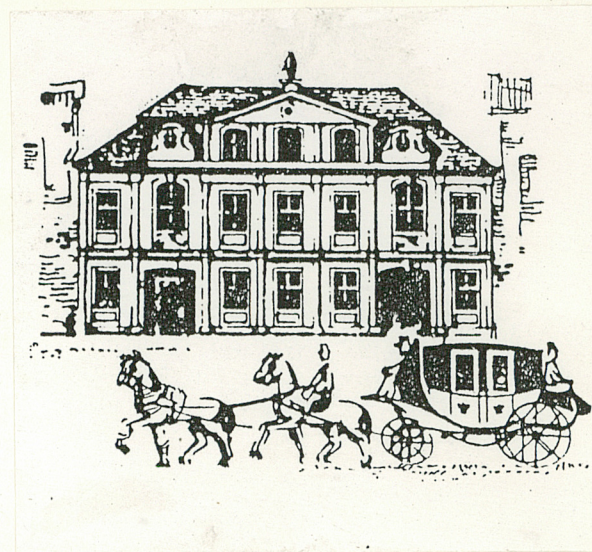
ZESPÓŁ POCZTY GŁÓWNEJ

3. Zawartość wkładki (nazwa obiektu lub materiału uzupełniającego)

plany archiwalne



1871r.



Widok urzędu pocztowego stojącego  
w miejscu budynku obecnego A-1  
rep. z opracowania "Powstanie  
poczty w Toruniu" L. Popielewski  
Toruń 1983r.

mgr inż. arch. Maria Grzybowska  
mgr inż. arch. Zofia Wernerowska

Wkładkę założył: .....  
(imię, nazwisko, data)

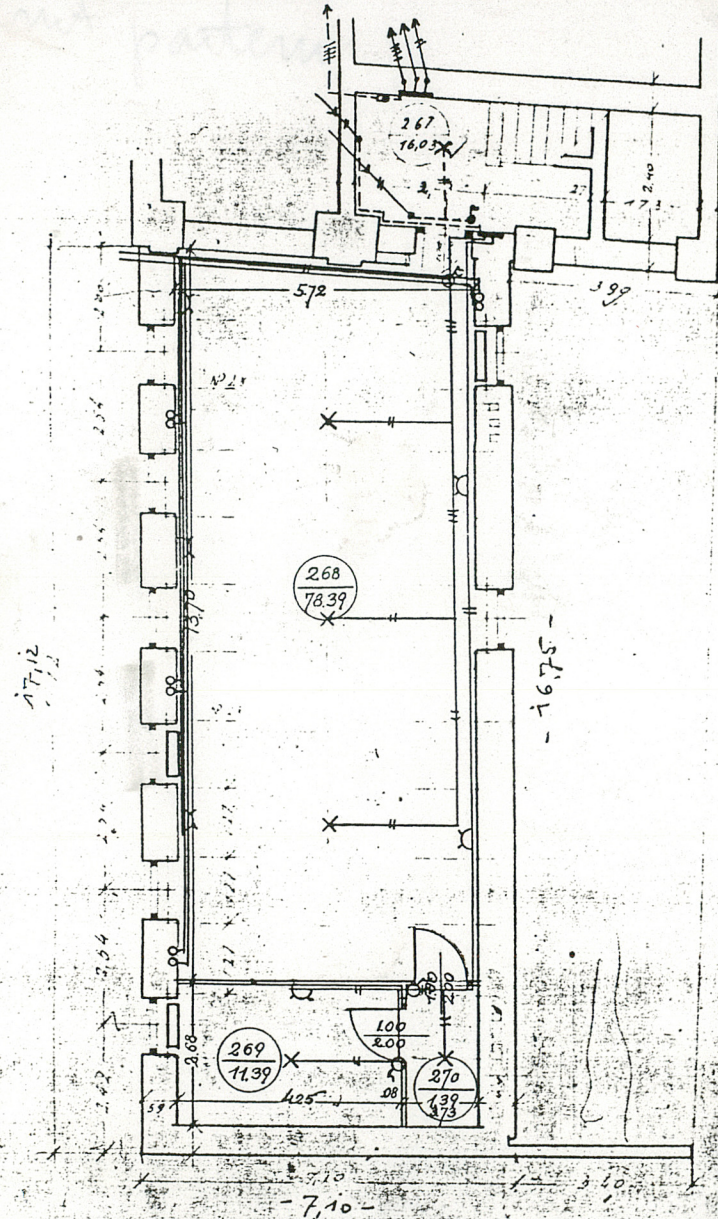
Miejsce przechowywania negatywów: ..... PSOZ Toruń ul. Łazienna 8

Z-d Poligr. Jan Jasiński W-wa, ul. Wolna 13, tel. 12-43-83

Wzór ODZ 1978 r.



# RZUT PIWNIC.



267 KŁSCHOD.

268 AKUMULATORNIA.

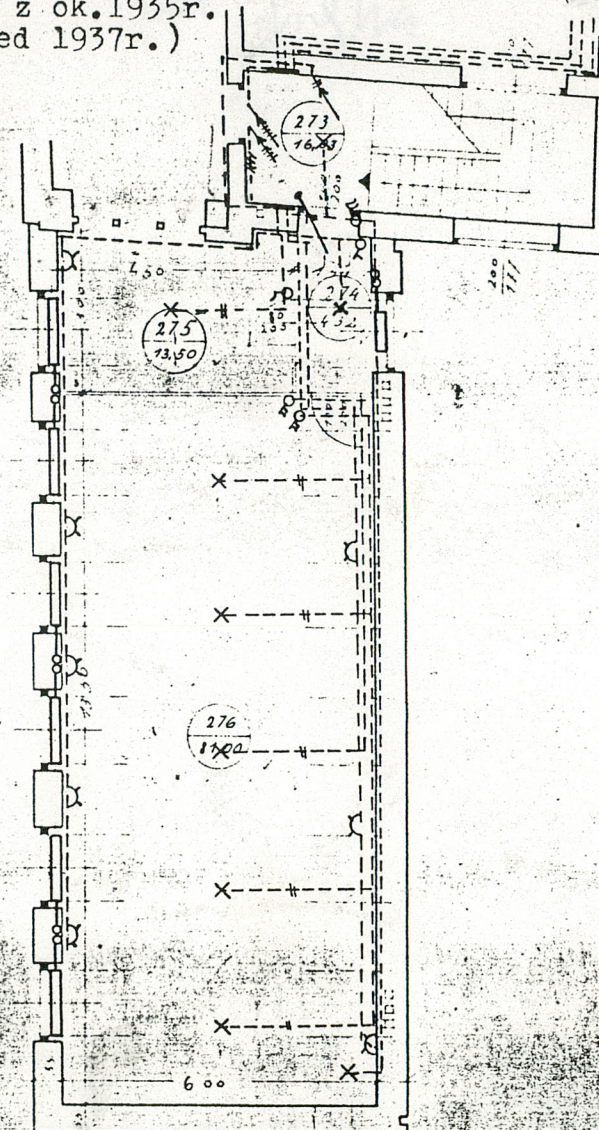
269 MASZYNOWNIA.

270 KORYTARZ.

E.

# RZUT PIĘTRA. CENTRALA AUTOMATÓW (nieistniejąca)

plan z ok. 1935r.  
(przed 1937r.)



273 KL. SCHOD.

274 KORYTARZ.

275 POKÓJ SŁUŻB.

276 CENTR. MIĘDZYMIRST.



1. Miejscowość

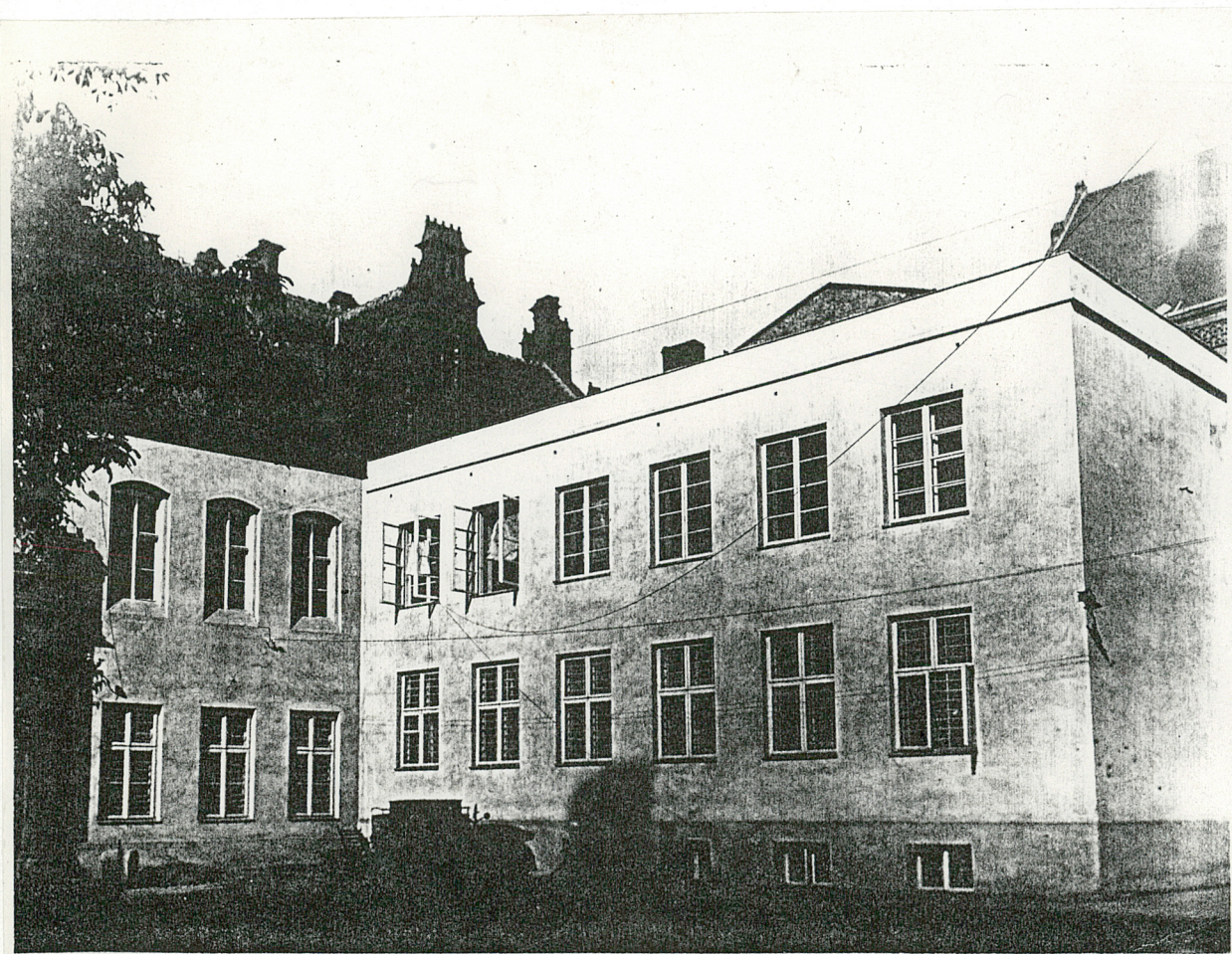
TORUŃ

2. Obiekt (nazwa jak w karcie)

centrala automatów E  
(nieistniejąca)

3. Zawartość wkładki (nazwa obiektu lub materiału uzupełniającego)

plany i zdjęcie archiwalne ok. 1935r. (przed 1937r.)



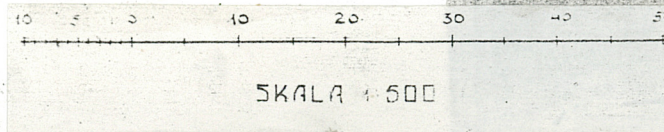
mgr inż. arch. Maria Grzybowska

mgr inż. arch. Zofia Wernerowska

Wkładkę założył: .....  
1993r. listopad (imię, nazwisko, data)

Miejsce przechowywania negatywów: .....

Z.d Poligr. Jan Jasiński W-wa, ul. Wolna 13, tel. 12-43-83



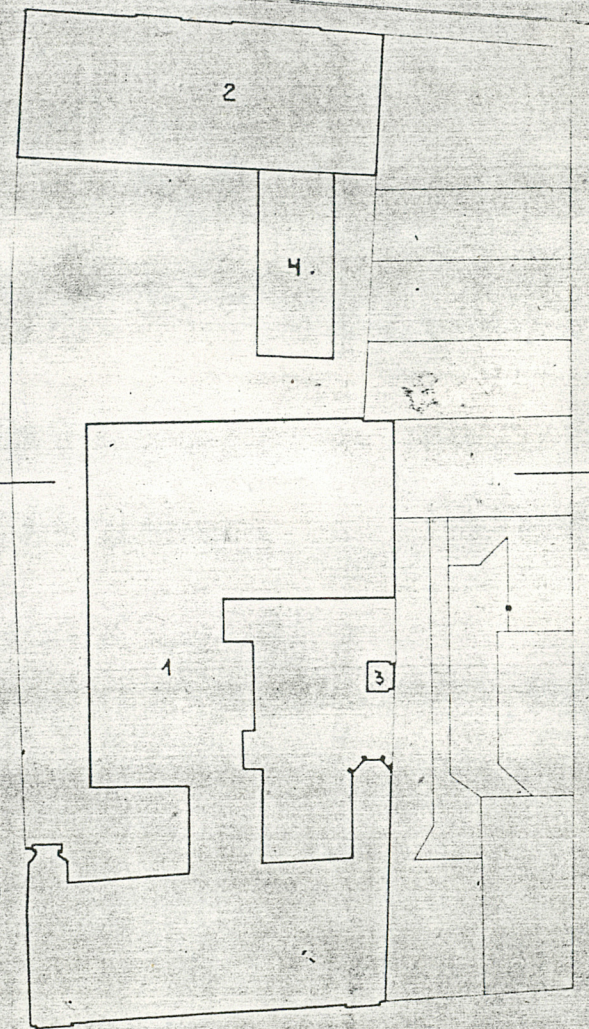
BUDYNKU URZĘDU P-T.

TORUŃ 1

UL. PIEKARY

- 1 BUDYNEK URZĘDU
- 2 BUDYNEK GOSPODARCZY
- 3 ALTANA
- 4 CENTR. AUTOM.

EWANGELICKA GMINA KOŚCIELNA

JANUSZOWA  
FRANCISZKABRZYSKI  
JAN

SCHMIDT

OSTERIECH  
ELZBIETA

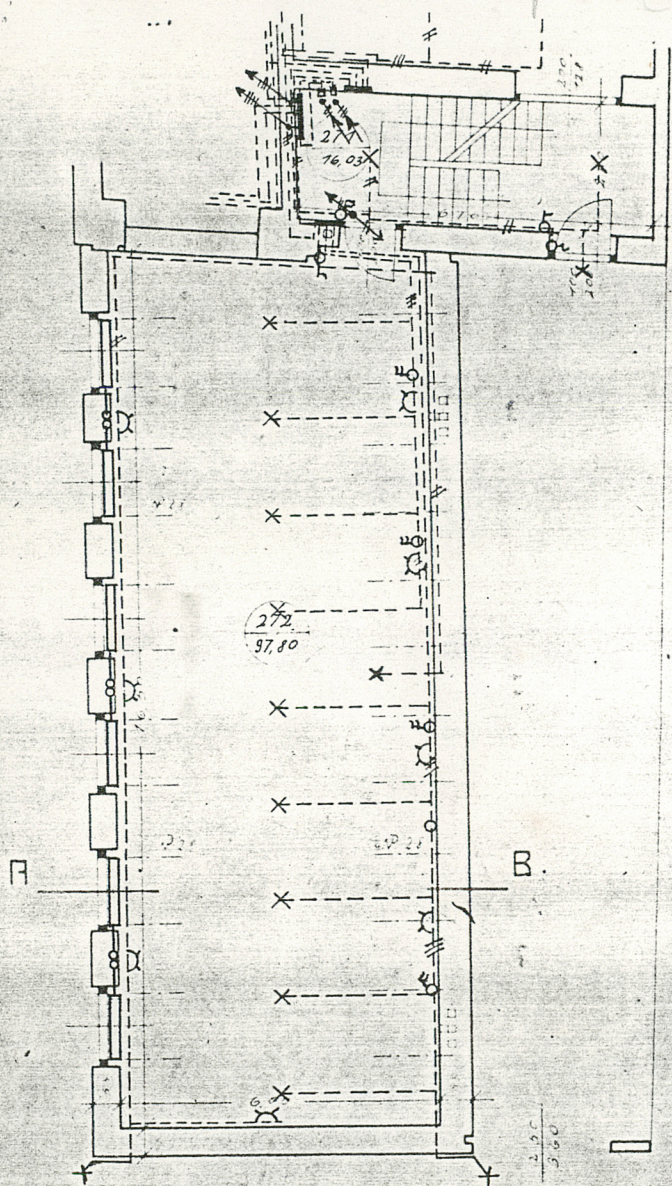
SEIDLEROWA WŁAD.

RYNEK STAROMIEJSKI

WZÓR GDL 1970r.



RZUT PARTERU.

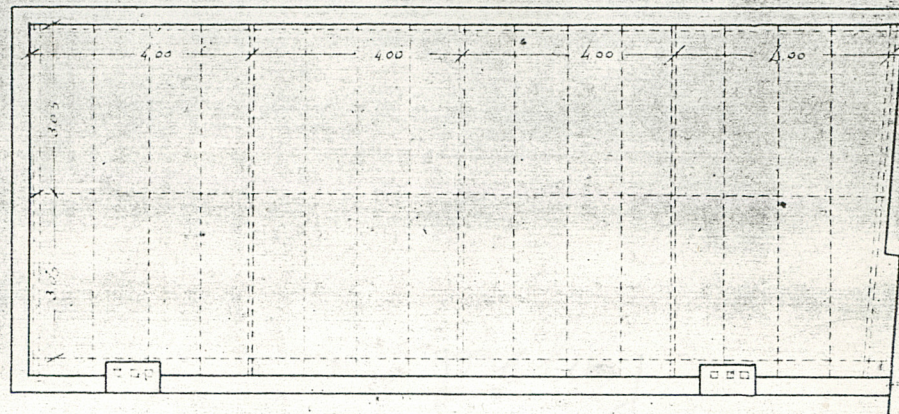


271 KL. 5CHDD.

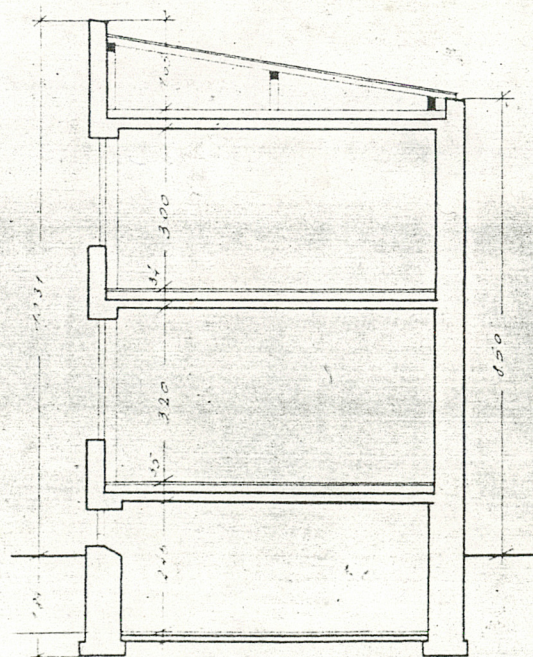
272. SALA AUTOMATOW.

E.

WIEZBA DACHU.



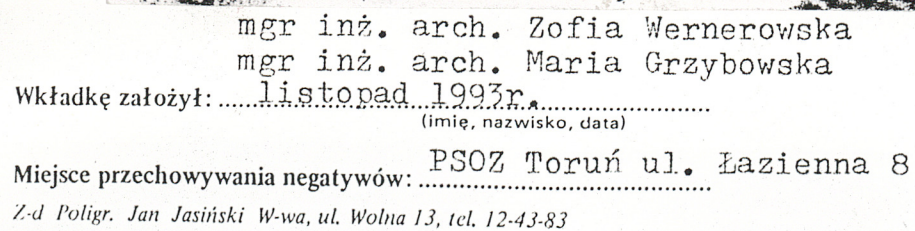
PRZEKROJ A-B.





TORUŃ

3. Zawartość wkładki (nazwa obiektu lub materiału uzupełniającego)  
plany archiwalne









## 1. Miejscowość

TORUN

2. Obiekt (nazwa jak w karcie)

ZE SPÓŁ POCZTY GŁÓWNEJ

3. Zawartość wkładki (nazwa obiektu lub materiału uzupełniającego)

zdjęcia, plan archiwalny 17.X.1892r.



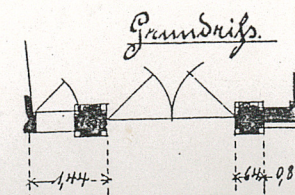
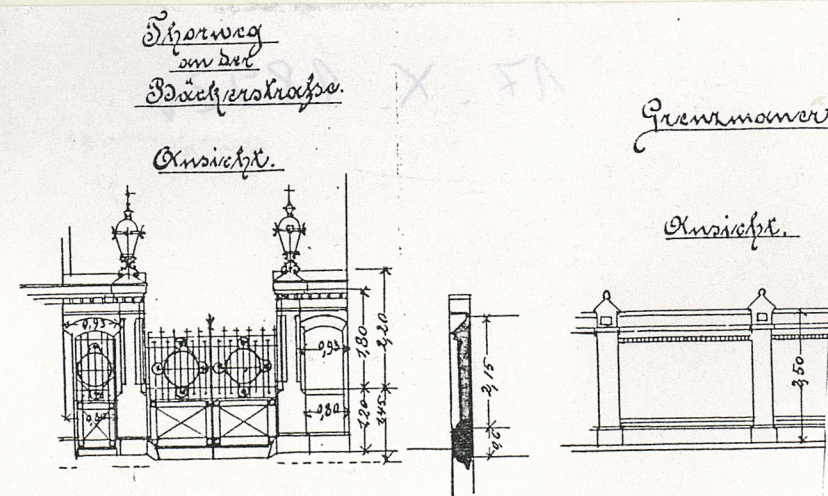
Widok budynku głównego A-2,  
ogrodzenia, budynku ekspedycji B  
od strony podwórza



Ogrodzenie, nisza



13 Ogrodzenie, budynek A-2, widok od podwórza



mgr inż. arch. Maria Grzybowska  
mgr inż. arch. Zofia Wernerowska  
listopad 1993r.

(imię, nazwisko, data)

**Wkładkę założył:**

Miejsce przechowywania negatywów: PSOZ Toruń ul. Łazienna 8

OZGraf. Z.P. Ostróda zam. 699 nakł. 23.600





14. Zdjęcie archiwalne ok. 1930r.  
budynek główny (A-1, A-2)  
elewacja boczna południowa  
i główna wschodnia



16.



15. Zdjęcie archiwalne ok. 1930r.  
budynek ekspedycji (C)  
elewacja południowa



17. Zdjęcie archiwalne ok. 1930r.  
budynek ekspedycji (C)  
elewacja zachodnia