

OŚRODEK DOKUMENTACJI  
ZABYTKÓW W WARSZAWIE  
KARTA EWIDENCYJNA ZABYTKÓW  
ARCHITEKTURY I BUDOWNICTWA

A B C D E F G H I J K L M N O P R S T U V X Y Z

Nr 4636

1. Obiekt

BUDYNEK DAWNEJ SZKOŁY ŻEŃSKIEJ

2. Czas powstania  
po 1861 r.

3. Miejscowość

TORUŃ

11. Zdjęcia, rzut, przekrój, sytuacja, orientacja



Widok od strony wschodniej



Plan orientacyjny, skala 1 : 10 000

4. Adres

ul. Fosa Staromiejska 10 A

5. Przynależność administracyjna

województwo: kujawsko - pomorskie

gmina: Toruń powiat

6. Poprzednie nazwy miejscowości

Thorn

7. Przynależność administracyjna przed

31.XII.1998

województwo: toruńskie

gmina : Toruń

fgv

8. Właściciel i jego adres

Skarb Państwa

9. Użytkownik i jego adres

W Trwałym Zarządzie Sądu

Okręgowego w Toruniu

10. Rejestr zabytków

Nr A/550

data 05.07.2005.



## 12. Autorzy, historia obiektu, określenie stylu

Historia budynku dawnej szkoły żeńskiej powstałej po 1861 r. związana jest z historią budynku Bursy Gimnazjum Akademickiego. Bursa gimnazjalna (zwana Ekonomią albo Convictem) została wybudowana z inicjatywy burmistrza Henryka Strobana. Do budowy przystąpiono w 1598 r., ukończono w **1601 r.** Budynek wznosił Jan Eckard starszy. Bursa i zabudowania skupione wokół dziedzińca, mieściły pokoje dla uczniów, nauczycieli, salę audytorijną oraz mieszkanie ekonoma. Część południowa budynku jest dawną kamienicą gotycka, do niej od strony zach. przylegała typowa oficyna boczna. Wzdłuż ul. Fosa Staromiejska stał piętrowy budynek tylny z bramą przejazdową. Dziedziniec w poziomie piętra obiegał drewniany ganek. W **1725 r.** budynek Ekonomii stał się siedzibą gimnazjum, usuniętego z zabudowań przy kościele NMP. Rozplanowanie i wygląd zabudowań w latach czterdziestych XVIII w. przekazują rysunki J.F. Steinera. Po prawej stronie szkoły, czyli w miejscu gdzie obecnie znajduje się omawiany budynek, widoczny jest front domu zbudowanego w konstrukcji szkieletowej. W 1806 r. budynek gimnazjum został zajęty na lazaret przez Francuzów, po nich przejęli go Rosjanie. Zniszczenie budynku było tak duże, że dopiero po przeprowadzeniu w 1822r. generalnego remontu, mogła go z powrotem objąć szkoła. Na planie miasta Torunia z 1816 r. Staudi i Greutzmachera (w miejscu gdzie znajduje się obecnie omawiany budynek) jest zaznaczony dom wypalony. Na planie miasta z 1873-1877 działka jest przyłączona do działki

## 13. Opis (sytuacja, materiał i konstrukcja, rzut, bryła, elewacje, wnętrza, wyposażenie, instalacje)

### **SYTUACJA**

Budynek położony jest w północno-zachodniej części Starego Miasta, w bloku zabudowy ograniczonym od wschodu ulicą Piekary, od zachodu i od północy ulicą Fosa Staromiejska, od południa ulicą Kopernika. Budynek usytuowany jest w zwartej zabudowie, zwrócony elewacją frontową w kierunku wschodnim.

Budynek leży na dwóch działkach o numerach hipotecznych 262 i 263, po stronie północnej od działki nr 261 na której znajduje się budynek dawnej Bursy Gimnazjum Akademickiego.

Do budynku od strony zachodniej przylega 2-kondygnacyjna oficyna (współczesna), połączona z budynkiem głównym tzw. łącznikiem. Zachodnią granicę połączonych działek wyznacza ceglany mur, z bramą przesklepioną półkoliście

### **MATERIAŁ I KONSTRUKCJA**

Fundamenty – kamienno-ceglane

Ściany – wzniesione z cegły palonej, pełnej, na zaprawie cementowo-wapiennej, ścianki działowe prowizoryczne z płyt pilśniowych na ruszcie drewnianym, dzielące duże pomieszczenia. Na poziomie I i II piętra ściany działowe konstrukcji szkieletowej wieszakowej. Elewacje – tynki gładkie, od strony ulicy, na wysokości parteru zaznaczone bonie w tynku. Kominy murowane z cegły pełnej.

Sklepienia, stropy – stropy złożone z belek profilowanych i desek fazowanych; podciągi drewniane, mazerowane. Na poziomie parteru podciąg podparty kolumną żeliwną z głowicą kompozytową i kolumną metalową. Na klatce schodowej stropy ceramiczne, odcinkowe.

Wieżba dachowa – o układzie płatiwio-kleszczowym z dwoma płatwiami pośrednimi. W środku rozpiętości budynku ściąg drewniany.

Pokrycie dachu – – papa na deskach

Schody – dwubiegowe z podestami, stopnie wyłożone drewnem, podesty na dźwigarach stalowych, balustrada schodów z prętów stalowych, poręcze drewniane.

Posadzki, podłogi – w pomieszczeniach podłogi z desek, białe, wykładane płytami pilśniowymi. Na klatce schodowej, na parterze płytki cementowe, na pozostałych kondygnacjach podłoga z desek, biała.

Otwory okienne i drzwiowe: otwory okienne, od zewnątrz, przesklepione płasko, od wewnątrz we wnękach sklepionych odcinkowo; otwory drzwiowe przesklepione płasko, przebity wtórnie otwór drzwiowy do budynku sąsiedniego na poziomie I kondygnacji ( trakt tylny) przesklepiiony odcinkowo.

Stolarka okienna: okna drewniane, konstrukcji skrzynkowej, czteropodziałowe (dwupoziomowe, dwudzielne), szklone na kit w szczelinach podwójnych, ślepię przechodzące. Okna poddasz, drewniane, pojedyncze, konstrukcji krosnowej, dwudzielne.

Stolarka drzwiowa: we wnętrzu drzwi jednoskrzydłowe, konstrukcji: ramowo-płycinowej (czteropłycinowej); płycinowej i płycinowej, w górnej części przeszkłone. Drzwi zewnętrzne, główne, półtoraskrzydłowe, wielopłycinowe (współczesne).



14. Kubatura	15. Powierzchnia użytkowa	16. Przeznaczenie pierwotne	17. Użytkowanie obecne
2299,00 m <sup>3</sup>	408,40 m <sup>2</sup>	szkoła żeńska	nieużytkowany
18. Prace budowlane i konserwatorskie, ich przebiegi i dokumentacja		19. Stan zachowania (fundamenty, ściany zewnętrzne, ściany wewnętrzne, sklepienia, stropy, konstrukcje dachowe, pokrycia dachu, wyposażenie i instalacje)	
<p>Inwentaryzacja architektoniczno-konserwatorska Szkoły Podstawowej nr 8 w Toruniu, ul. Piekary 49, PP PKZ Toruń 1967 r. Archiwum ROBIDZ w Toruniu, sygn. 2061</p> <p>Inwentaryzacja budowlano-konserwatorska budynku biurowego, Toruń, ul. Piekary 49, PP PKZ Toruń 1979 Archiwum ROBIDZ w Toruniu, sygn. 2068</p> <p>Wyniki badań budynków nr 10 A i B przy Fosie Staromiejskiej w Toruniu, Opr. Z. Nawrocki, E. Rogozińska, P. Bielecki. Toruń 2004 (dokumentacja w posiadaniu Sądu Okręgowego w Toruniu)</p>		<p>Fundamenty – w dobrym stanie Ściany wewnętrzne, ściany zewnętrzne – w dobrym stanie, ale na elewacji frontowej i tylnej widoczne znaczne ubytki tynku. Sklepienia, stropy – w dobrym stanie konstrukcje dachowe – w dobrym stanie Pokrycie dachu –ubytki i nieszczelności pokrycia dachowego</p>	
		20. Najpilniejsze postulaty konserwatorskie	
		Zachować bryłę budynku, usunąć ścianki działowe wykonane w 2 poł. XX w., ze stropów w parterze usunąć wygłuszające płyty.	



21. Akta archiwalne (rodzaj akt, numer i miejsce przechowywania)

- AP Toruń, Zbiory kartograficzne m. Torunia, sygn. Inw. 495. T 537
- AP Toruń, Dokumentacja techniczna m. Torunia, T. 59
- Dokumentacja historyczno-architektoniczna wykonana na zlecenie MKZ w Toruniu, Bursa Toruńskiego Gimnazjum przy ul. Piekary 49. Opr. A. Szymkowski. PP PKZ 1968 r. Archiwum WKZ w Toruniu, sygn. .637

22. Bibliografia

- Eugeniusz Gąsiorowski, Dawne budynki Gimnazjum Toruńskiego [w:] Księga Pamiątkowa 400-lecia Toruńskiego Gimnazjum Akademickiego, T.1, pod red. Zbigniewa Zdrójkowskiego, Toruń 1972, s.61
- Joanna Kucharzewska, Architektura i urbanistyka Torunia w latach 1871-1920. Z prac Zakładu Historii Sztuki Nowoczesnej Wydz. Sztuk Pięknych UMK w Toruniu. Warszawa 2004 r., s. 130-132
- M. Niedzielska, Życie polityczne i kulturalne Torunia (1815-1914) [w:] Historia Torunia, T.III, część 1, pod red. M. Biskupa, Toruń 2003, s.274

23. Źródła ikonograficzne i fotograficzne (rodzaj, miejsce przechowywania, sygnatury)

- Eugeniusz Gąsiorowski, Dawne budynki Gimnazjum Toruńskiego [w:] Księga Pamiątkowa 400-lecia Toruńskiego Gimnazjum Akademickiego, T.1, pod red. Zbigniew Zdrójkowskiego, Toruń 1972 r.
- widok elewacji frontowej przed ostatnimi pracami konserwatorskimi: ujednolicona elewacja dawnej szkoły żeńskiej i elewacja Ekonomii.

24. Uwagi różne

25. Opracował

tekst mgr Marzena Stocka *M. Stocka*

plany, rysunki mgr Marzena Stocka *M. Stocka*

zdjęcia, fotografie mgr Marzena Stocka *M. Stocka*

miejsca przechowywania negatywów ROBIDZ w Toruniu

Karta po wypełnieniu podlega ochronie na podstawie przepisów prawa autorskiego

26. Adnotacje o inspekcjach, informacje o zmianach (daty, imiona i nazwiska wypełniających)

27. Załączniki *M*



28. Miejscowość TORUŃ	29. Obiekt (nazwa jak w karcie) BUDYNEK DAWNEJ SZKOŁY ŻEŃSKIEJ	30. Zawartość wkładki (nazwa obiektu lub materiału uzupełniającego) c.d. p. 12, 13
--------------------------	---	---

**c.d. p. 12 Historia**

Bursy Gimnazjum Akademickiego.

W poł. XIX w. było 300 uczniów, gimnazjum było przepełnione. W **1854 r.** ukończono już nowy gmach dla szkoły przy ul. Zaulek Prosowy. Tam też przeniosło się gimnazjum. Stary budynek przy ul. Piekary został w dniu 13.XI.1855 r. przekazany szkole dla dziewcząt (höhere Töchterschule). Średnią szkołę żeńską przeniesiono z ul. Łaziennej do budynku zajmowanego dotąd przez męskie gimnazjum przy ul. Piekary (inauguracja 13 XI 1855 r.). Dzięki temu rozrzucone dotąd po mieście szkoły żeńskie zostały skupione w jednym budynku. Pod wspólną dyrekcją funkcjonowały szkoły: wyższa szkoła żeńska, klasa przygotowująca nauczycielki domowe, trzyklasowa szkoła elementarna powstała z połączenia szkół nowomiejskiej i staromiejskiej, a także szkoła „wolna” (bez opłat czesnego). Kształt toruńskiej szkoły żeńskiej, opartej na trójstopniowym podziale, wyróżniał ją spośród innych tego typu instytucji szkolnych. Reformę szkolnictwa żeńskiego kontynuował dyrektor miejskich szkół żeńskich Adolf Prawe.

**W 1861 r.** wykonano projekty powiększenia budynku szkoły (w kierunku północnym) z przeznaczeniem dla szkół żeńskich. Razem 6 rysunków wykonał miejski budowniczy Kaumann (były to projekty powiększenia szkoły poprzez dobudowę, na pustych wówczas działkach nr 262 i 263).

Wg jednego z projektów miał to być budynek jednopiętrowy, ale przeznaczony na salę gimnastyczną. Parter miał być wysokości dwóch kondygnacji. Elewacja miała być neogotycka. Od strony ulicy prowadziło dwoje drzwi. Drugi projekt zakładał budowę budynku trójkondygnacyjnego, pięcioosiowego.

Parter budynku miał być jednoprzestrzenny, kryty stropem profilowanym, malowanym z podciągami. Podciąg pierwotnie wsparty był na żeliwnej kolumnie opracowanej plastycznie z głowicą w porządku kompozytowym. Dojście na parter prowadziło z podwórza. Na I i II piętrze, wewnątrz dzieliła poprzeczna ściana konstrukcji szkieletowej z odciażającymi zastrzałami dochodzącymi do części środkowej, z otworem drzwiowym. Podciąg i ściana szkieletowa pochodzą z tego samego czasu i są pierwotne.

**Ten drugi projekt jest zbliżony do stanu dzisiejszego z wyłączeniem późniejszych zmian we wnętrzu.** W obu projektach klatka schodowa dobudowana miała być od strony podwórza Bursy. W późniejszym czasie podciąg podparty został dodatkowo słupem z rury metalowej umieszczonym w części frontowej. Otwory drzwiowe w ścianie szkieletowej zamurowano.

**W 1894 r.** przy okazji projektu kanalizacji wykonano inwentaryzację pomiarową. Wynika z niej, że wtedy cały parter zajmowała sala gimnastyczna a na obu piętrach od frontu i od tyłu było po jednym pomieszczeniu, które oddzielał poprzeczny korytarz skomunikowany z korytarzem w budynku Bursy.

Na projekcie z **1899 r.** budynek posiada dzisiejszą bryłę i zgodnie ze stanem dzisiejszym w narożnik południowo-zachodni wbudowana jest klatka schodowa oraz brak korytarza poprzecznego. Istniejącą obecnie klatkę schodową wybudowano więc przed rokiem 1899.



## **c.d. p. 12 Historia**

W 1893 r. szkoły żeńskie otrzymały w końcu nowy budynek przy ul. Wielkie Garbary.

W **okresie międzywojennym** budynek był siedzibą państwowego gimnazjum z niemieckim językiem nauczania, które do 1927 r. było filią gimnazjum im. M. Kopernika. Od 1945 r. w budynku mieściła się szkoła podstawowa.

W części tylnej od strony ul. Fosa Staromiejska od początku powstania budynku, znajdowały się ustępy. Wg plany z 1905 r. ustępy są w miejscu dzisiejszego budynku administracyjnego, który zbudowano w latach siedemdziesiątych XX w.

Od ok. 1972 r. w budynku mieścił się Wydział Geodezji, wówczas wprowadzono podziały ściankami wykonanymi z płyt pilśniowych na ruszcie drewnianym. Od 2000 r. budynek przejął Sąd Okręgowy.

## **c. d. p. 13 Opis**

### **RZUT**

Budynek na planie prostokąta. Od zachodu do budynku frontowego przylega niewielka, prostokątna, 2-kondygnacyjna przybudówka (tzw. łącznik), z niewielkim pomieszczeniem (dostępnym tylko z budynku głównego). Budynek jest dwutraktowy, w trakcie tylnym, przy ścianie południowej znajduje się klatka schodowa, pozostała część podzielona ściankami działowymi na małe pomieszczenia. Wejście do budynku znajduje się w trakcie tylnym, w ścianie południowej.

### **BRYŁA**

Budynek 3-kondygnacyjny, z wysokim poddaszem nieużytkowym, kryty dachem dwuspadowym. Budynek nie podpiwniczony. Od strony zachodniej do budynku przylega 2-kondygnacyjna przybudówka (tzw. łącznik) skomunikowana z budynkiem głównym tylko na poziomie parteru.

### **ELEWACJE**

Elewacja frontowa (wschodnia) – czteroosiowa, na niewielkim cokole, zwieńczona uskokowym gzymsem. Podziały pionowe elewacji wyznaczają osie okienne. Poziome podziały wyznaczone za pomocą linii cokołowej, gzymsu biegnącego poniżej okien drugiej kondygnacji i gzymsu koronującego. Elewacja powyżej cokołu, aż do gzymsu podokiennego boniowana. Na poziomie parteru ceglane parapety. Otwory okienne jednakowej wielkości, tylko okienka poddasza znacznie mniejsze. Bez detalu architektonicznego.

Elewacja zachodnia – na poziomie parteru 3-osiowa, na pozostałych kondygnacjach 4-osiowa, na niewielkim cokole, skrajna lewa oś elewacji, aż do poziomu okien pierwszego piętra przesłonięta bryłą przybudówki (łącznika). Elewacja zróżnicowana kolorystycznie. Pozbawiona detalu architektonicznego.

Elewacja południowa – na poziomie parteru jednoosiowa, oś wyznaczona przez otwór drzwiowy, nad otworem drzwiowym niewielki daszek. Powyżej parteru bez otworów okiennych. Częściowo przesłonięta bryłą sąsiedniego budynku. Zróżnicowana kolorystycznie analogicznie jak elewacja zachodnia.

Elewacja północna – całkowicie przesłonięta bryłą sąsiedniego budynku.

### **WNĘTRZE**

We wnętrzu nad parterem i pierwszym piętrzem zachowane stropy, drewniane, belkowo-deskowe. Na parterze, podciąg podparty na dwóch żeliwnych słupach. Słup w trakcie tylnym o ozdobnych detalach (oryginalny).

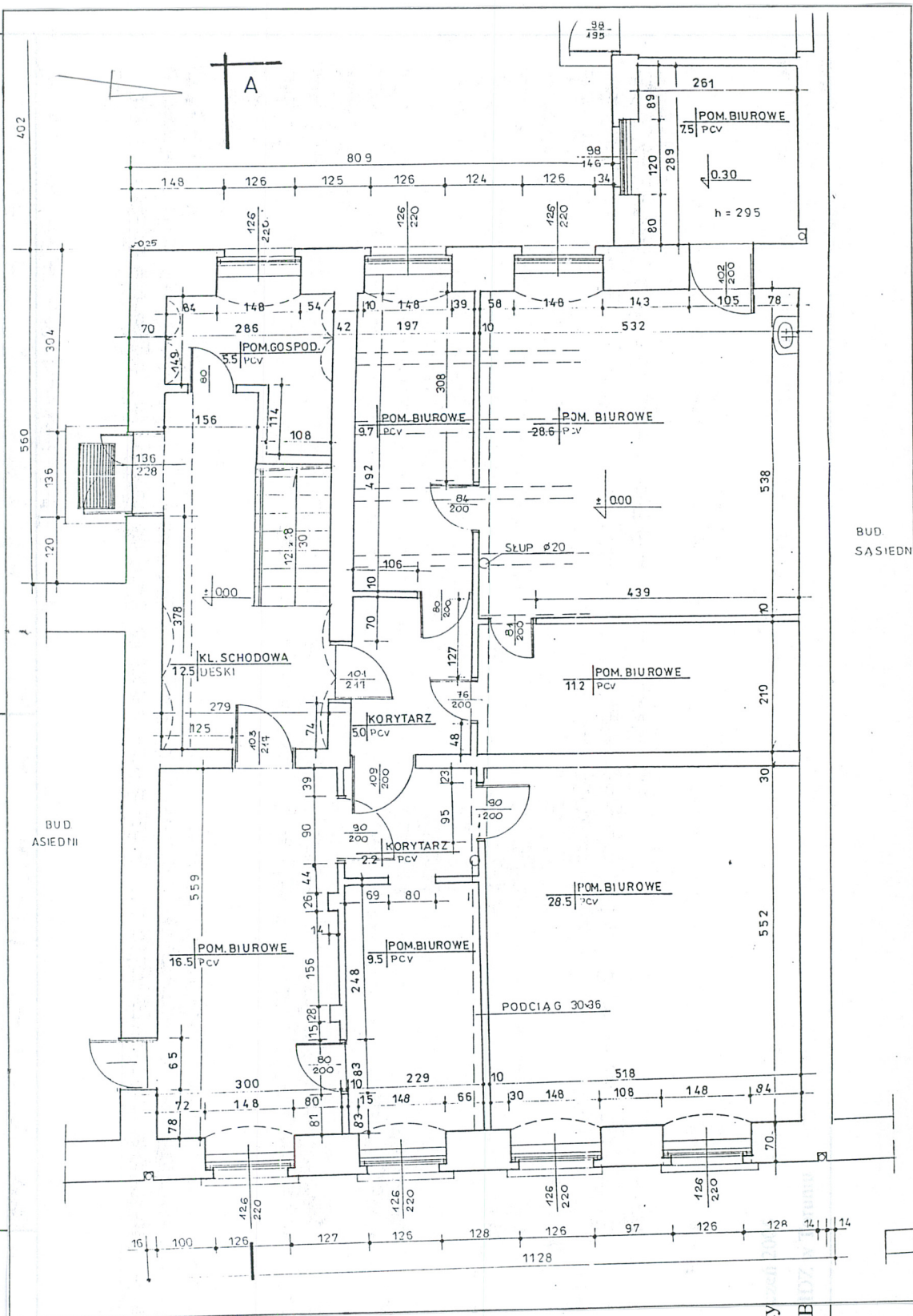
### **WYPOSAŻENIE**

Brak zabytkowego wyposażenia.

### **INSTALACJE**

Wod.-kan., elektryczna, ogrzewanie c.o.

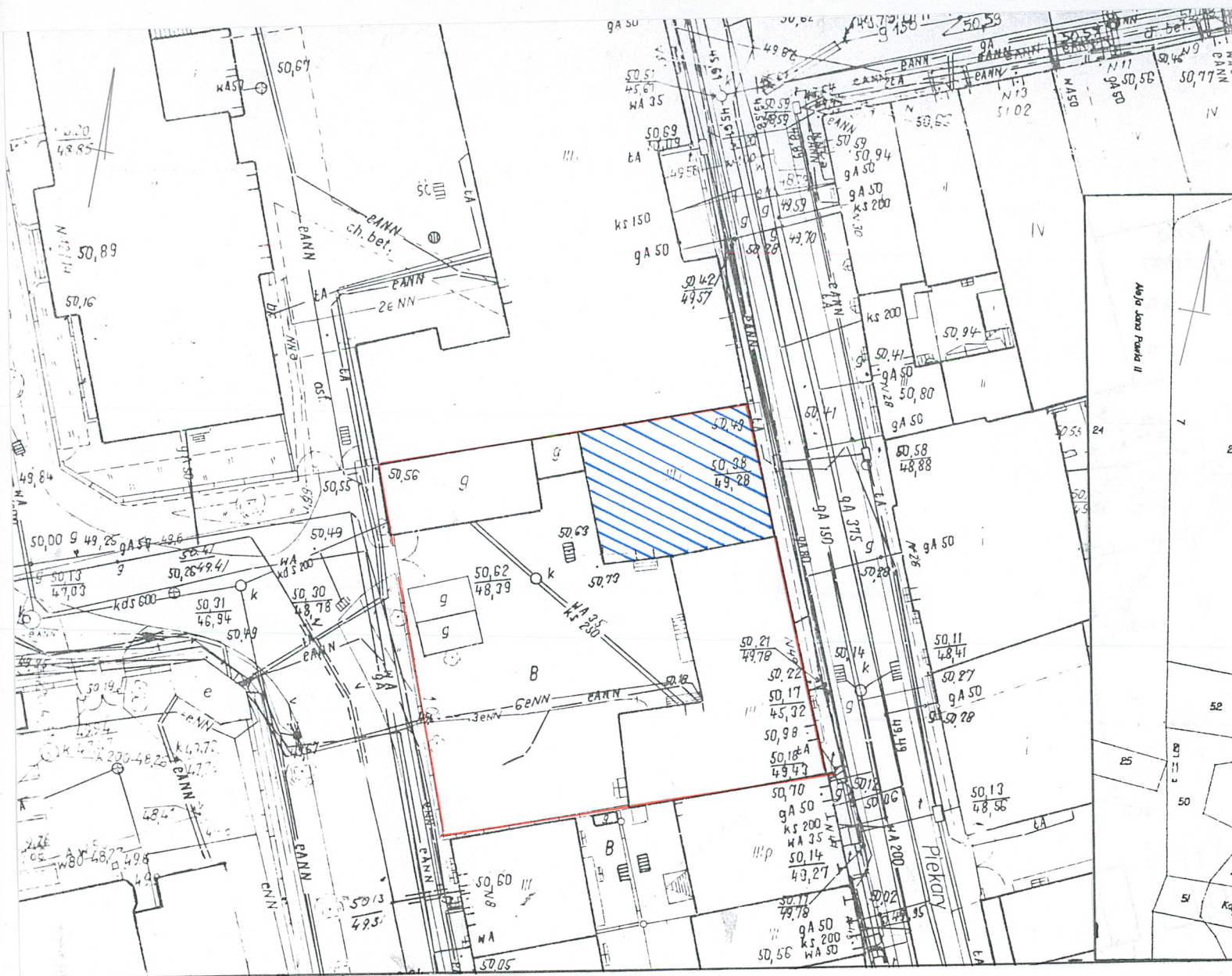




Rzut parteru.  
Skala 1 : 100  
Inwentaryzacja z 2003 r.

Wkładkę założył: mgr Marzena Stocka, sty  
Miejsce przechowywania negatywów: ROE





Plan sytuacyjny, skala 1 : 500



Plan sytuacyjny, skala 1 : 2000



28. Miejscowość  
TORUŃ

29. Obiekt (nazwa jak w karcie)  
BUDYNEK DAWNEJ SZKOŁY ŻEŃSKIEJ

30. Zawartość wkładki (nazwa obiektu lub materiału uzupełniającego)  
ZDJĘCIA



2. Zachodnia granica działki wyznaczona przez ceglany mur z bramą zamkniętą półkoliście.



3. Elewacja zachodnia. Z prawej strony budynek Bursy.

Wkładkę założył: mgr Marzena Stocka, styczeń 2005

Miejsce przechowywania negatywów: ROBIDZ w Toruniu





4. Elewacja wschodnia.



5. Fragment elewacji wschodniej.



6. Elewacja zachodnia.



28. Miejscowość  
TORUŃ

29. Obiekt (nazwa jak w karcie)  
BUDYNEK DAWNEJ SZKOŁY ŻEŃSKIEJ

30. Zawartość wkładki (nazwa obiektu lub materiału uzupełniającego)  
ZDJĘCIA



7. Budynek administracyjny połączony  
łącznikiem z budynkiem frontowym.



8. Budynek administracyjny.

Wkładkę założył: mgr Marzena Stocka, styczeń 2005

Miejsce przechowywania negatywów: ROBIDZ w Toruniu





9. Wejście do budynku.



10. Parter. Klatka schodowa.



11. Parter. Widok w kierunku wschodni.



28. Miejscowość  
TORUŃ

29. Obiekt (nazwa jak w karcie)  
BUDYNEK DAWNEJ SZKOŁY ŻEŃSKIEJ

30. Zawartość wkładki (nazwa obiektu lub materiału uzupełniającego)  
ZDJĘCIA



12. Parter. Trakt frontowy. Słup podpierający podciąg, wprowadzony wtórnie.



13. Parter. Trakt frontowy. Podciąg.

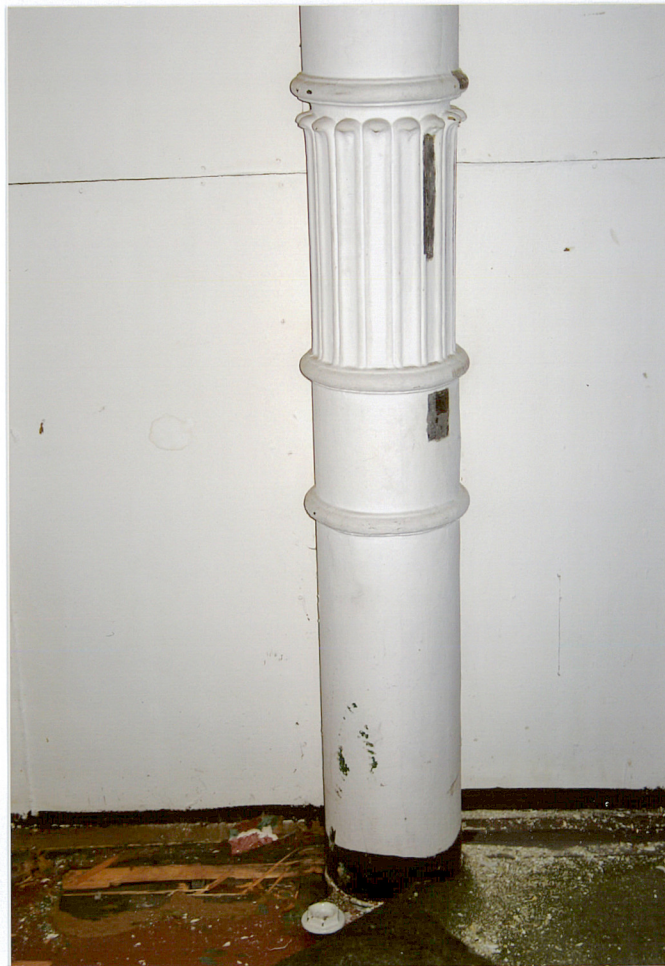
Wkładkę założył: mgr Marzena Stocka, styczeń 2005

Miejsce przechowywania negatywów: ROBIDZ w Toruniu





14. Parter. Trakt tylny. Głowica kompozytowa słupa podpierającego podciąg.



15. Parter. Trakt tylny. Fragment słupa podpierającego podciąg.



16. Parter. Trakt tylny. Słup podpierający podciąg (pierwotny).



28. Miejscowość  
TORUŃ

29. Obiekt (nazwa jak w karcie)  
BUDYNEK DAWNEJ SZKOŁY ŻEŃSKIEJ

30. Zawartość wkładki (nazwa obiektu lub materiału uzupełniającego)  
ZDJĘCIA



17. Parter. Trakt tylny. Strop z belek profilowanych.



18. Parter. Trakt frontowy. Fragment słupa podpierającego podciąg.

Wkładkę założył: mgr Marzena Stocka, styczeń 2005

Miejsce przechowywania negatywów: ROBIDZ w Toruniu





19. Parter. Trakt tylny. Strop.  
Widok w kierunku północnym.



20. Parter. Okno w łączniku.



21. Parter. Trakt tylny. Otwór drzwiowy  
w miejscu pierwotnego okna.



28. Miejscowość  
TORUŃ

29. Obiekt (nazwa jak w karcie)  
BUDYNEK DAWNEJ SZKOŁY ŻEŃSKIEJ

30. Zawartość wkładki (nazwa obiektu lub materiału uzupełniającego)  
ZDJĘCIA



22. I piętro. Trakt frontowy.  
Widok w kierunku wschodnim.



23. I piętro. Trakt tylny. Podciąg  
Widok w kierunku północnym.

Wkładkę założył: mgr Marzena Stocka, styczeń 2005

Miejsce przechowywania negatywów: ROBIDZ w Toruniu





24. I piętro. Trakt frontowy. Podciąg.  
Z prawej strony (ściana zach.) widoczny  
zamurowany otwór drzwiowy.



25. I piętro. Drzwi z klatki schodowej  
do traktu frontowego.



26. Klatka schodowa.  
1 i 2 piętro.



28. Miejscowość  
TORUŃ

29. Obiekt (nazwa jak w karcie)  
BUDYNEK DAWNEJ SZKOŁY ŻEŃSKIEJ

30. Zawartość wkładki (nazwa obiektu lub materiału uzupełniającego)  
ZDJĘCIA



27. II piętro. Trakt frontowy.  
Ściana zachodnia. Odkrywka.



28. II piętro. Trakt frontowy. Odkrywka  
konstrukcyjna stropu między I i II piętrem.

Wkładkę założył: mgr Marzena Stocka, styczeń 2005

Miejsce przechowywania negatywów: ROBIDZ w Toruniu





29. Klatka schodowa  
wybudowana przed 1899 r.



30. Klatka schodowa.  
Fragment stropu odcinkowego.



31. II piętro. Wejście na  
Poddasze.



28. Miejscowość

TORUŃ

29. Obiekt (nazwa jak w karcie)

BUDYNEK DAWNEJ SZKOŁY ŻEŃSKIEJ

30. Zawartość wkładki (nazwa obiektu lub materiału uzupełniającego)

ZDJĘCIA



32. II piętro. Trakt tylny.

Wkładkę założył: mgr Marzena Stocka, styczeń 2005

Miejsce przechowywania negatywów: ROBIDZ w Toruniu



33. II piętro. Trakt frontowy. Z prawej strony drzwi do Bursy.





34. Wieżba dachowa. Widok w kierunku północnym.



35. Wieżba dachowa. Widok w kierunku północno-zachodnim.



36. Poddasze. Komin przy ścianie północne.



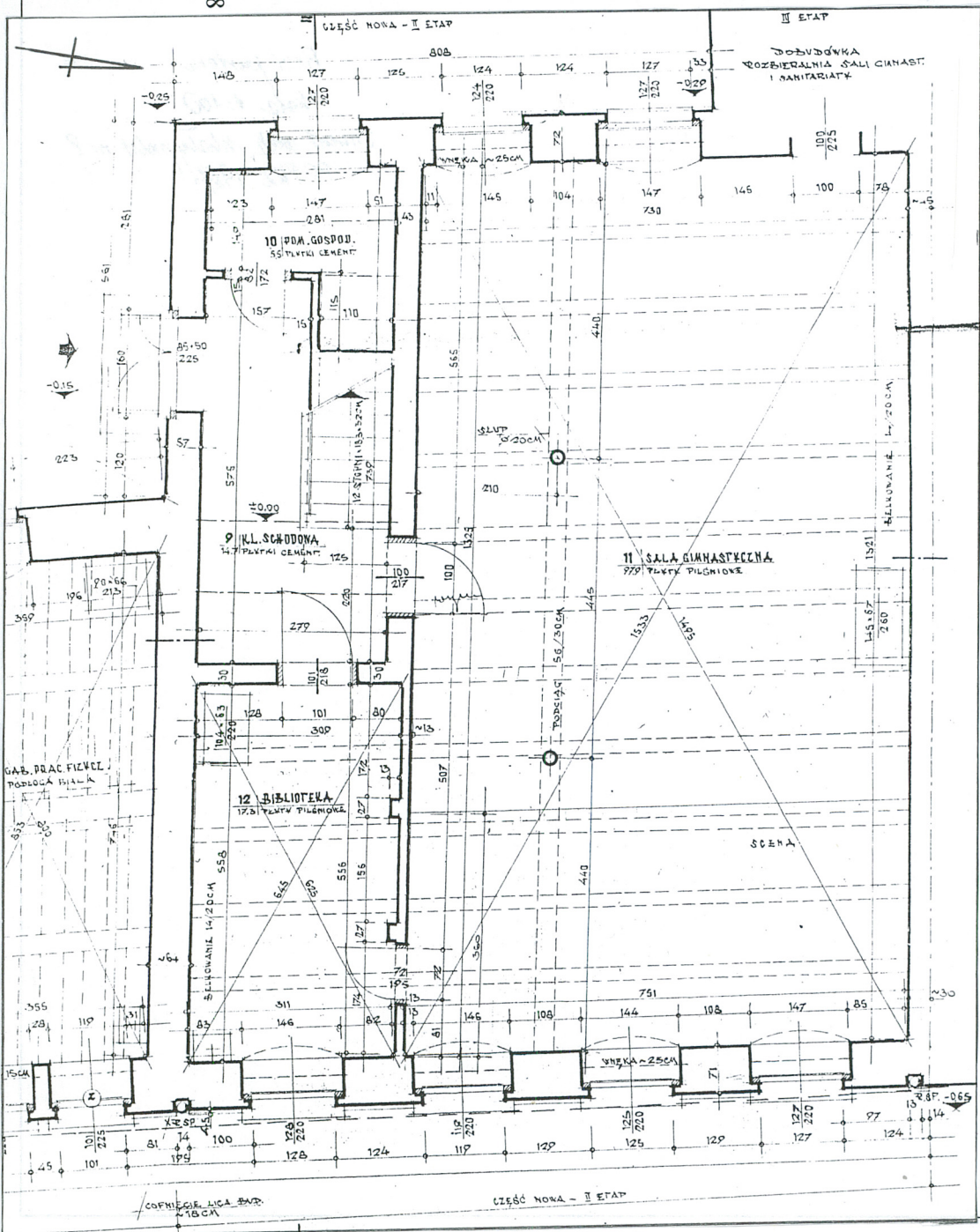
37. Poddasze. Widok w kierunku wschodnim.



28. Miejscowość  
TORUŃ

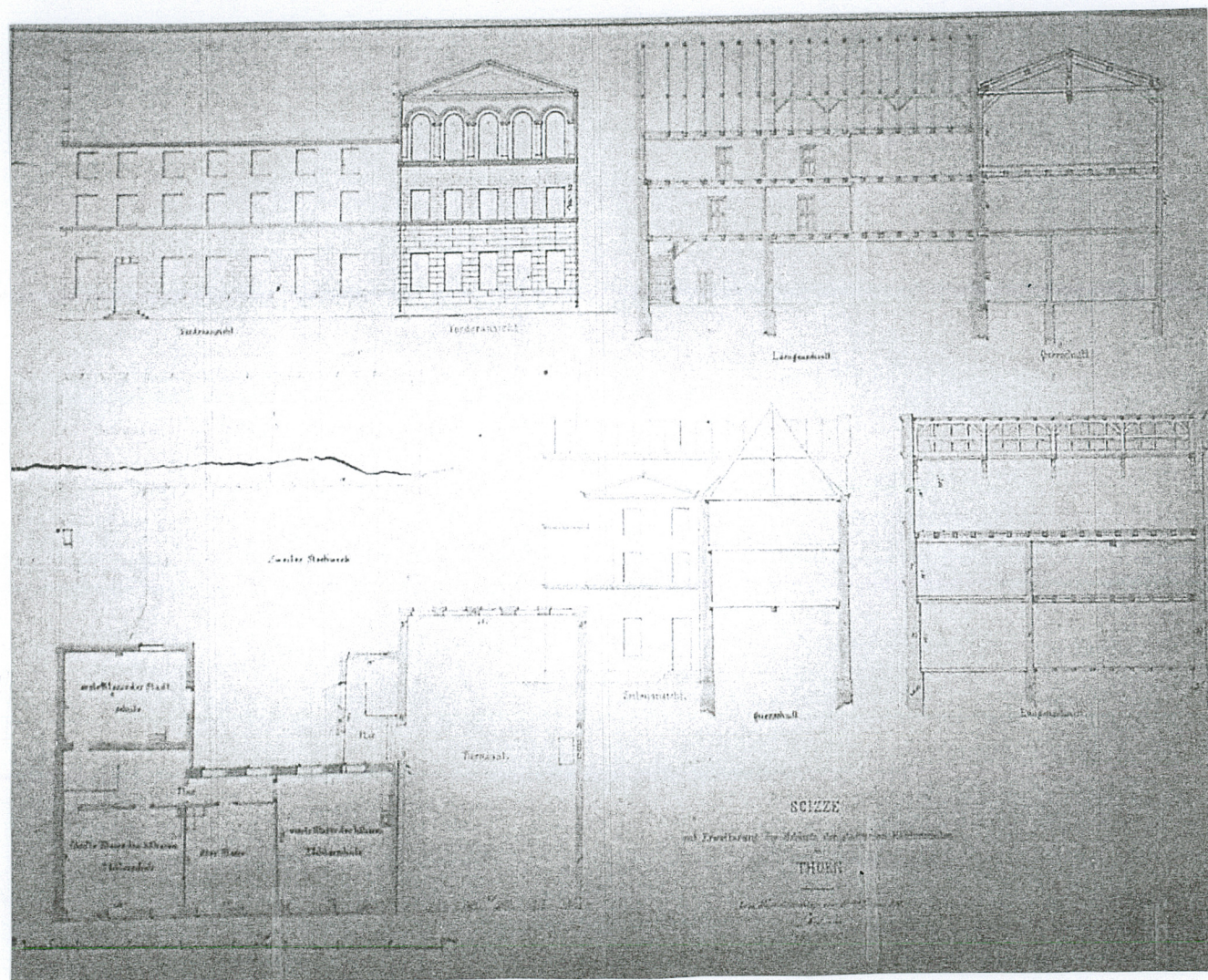
29. Obiekt (nazwa jak w karcie)  
BUDYNEK DAWNEJ SZKOŁY ŻEŃSKIEJ

30. Zawartość wkładki (nazwa obiektu lub materiału uzupełniającego)  
Inwentaryzacja z 1968 r.  
Materiały archiwalne.



Rzut parteru  
Skala 1 : 100  
Inwentaryzacja architektoniczna Szkoły Podstawowej nr 8  
Wyk. PP PKZ 1967 r.  
Wkładkę założył: mgr Marzena Stoczek, styczeń 2005  
Miejsce przechowywania negatywów: ROBIDZ w Toruniu





Scizze zur Vergösserung der Gebäude der städtischen Mädchenschulen zu Thorn

Zum Kostenüberschleggr., Wyk. Kaumann 1861,

Zbiory Kartograficzne m. Torunia, sygn. Inw. 495, T. 537. Rzut parteru, przekroje, elewacja frontowa.



28. Miejscowość

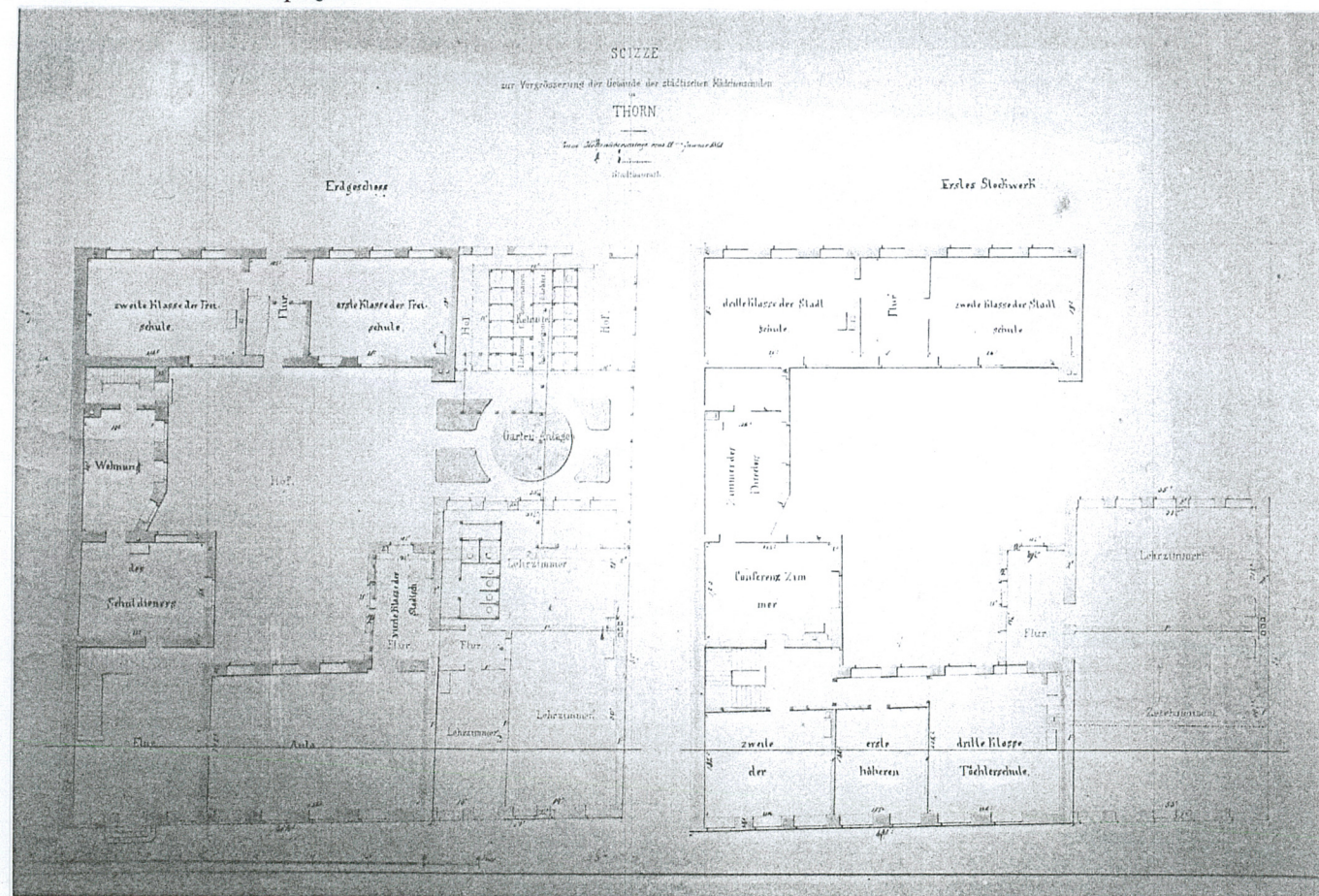
TORUŃ

29. Obiekt (nazwa jak w karcie)

BUDYNEK DAWNEJ SZKOŁY ŻEŃSKIEJ

30. Zawartość wkladki (nazwa obiektu lub materiału uzupełniającego)  
Materiały archiwalne.

Scizze zur Vergößerung der Gebäude der städtischen Mädchenschulen zu Thorn  
Zum Kostenüberschlage., Wyk. Kaumann 1861,  
Zbiory Kartograficzne m. Torunia, sygn. Inw. 495, T. 537. Rzut I i II piętra.



Wkładkę założył: mgr Marzena Stocka, styczeń 2005

Miejsce przechowywania negatywów: ROBIDZ w Toruniu

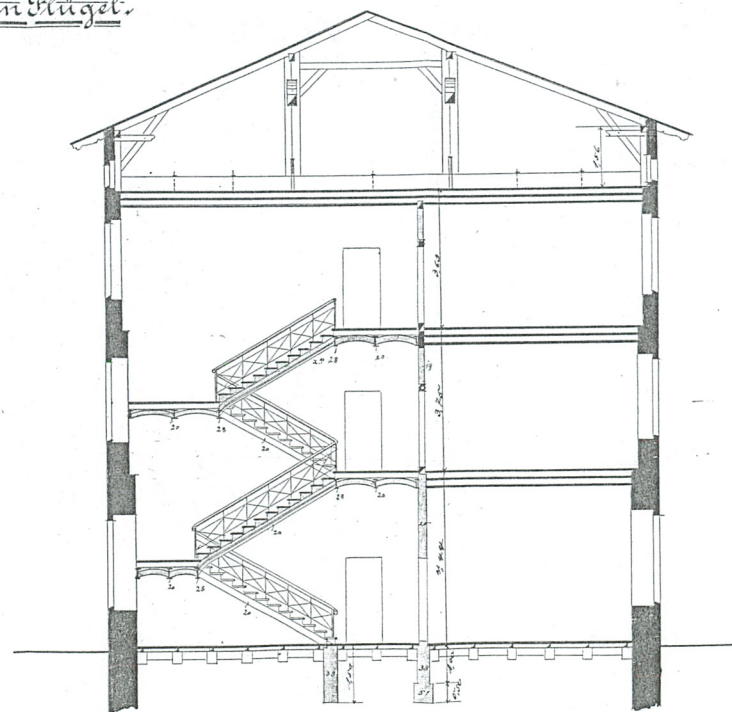
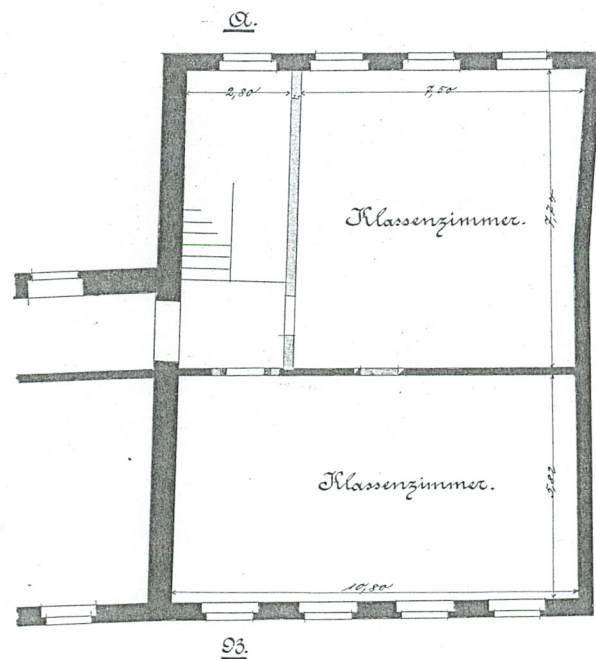


Magistrat Thorn

I  
Gemeinde - Schule.

3081/5 1898/99.

Massives Nebentreppenhaus  
im südlichen Flügel.



Szkoła dla dziewcząt. Projekt budowy klatki schodowej. Rzut i przekrój, 1899 r.  
AP Toruń, Dokumentacja techniczna m. Torunia, T. 59 (3081/5)