

1. Obiekt

Przysięgła dla ubogich (Elenden Haus, Elenden Hospital, Szpital Św. Katarzyny) ob. budynek mieszkalny

2. Czas powstania

gotyk,
ok.1836, 1860

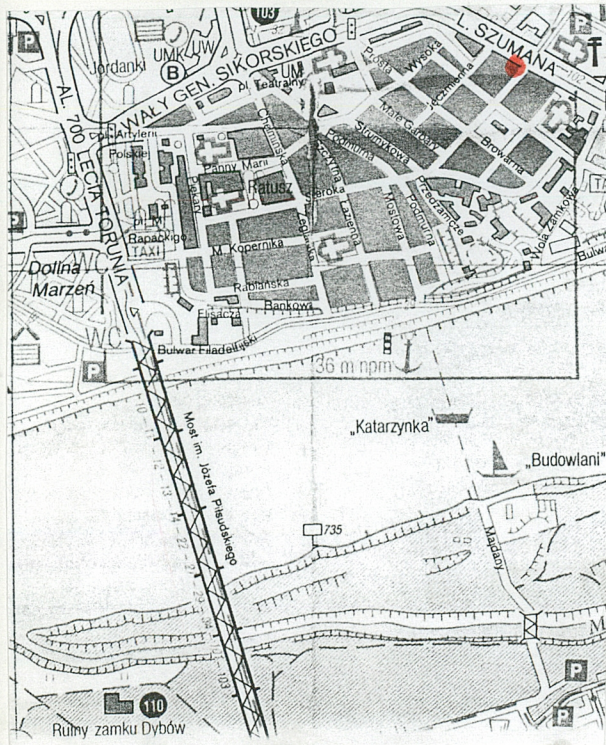
3. Miejscowość

T O R U Ń

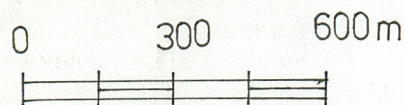
11. Zdjęcia, rzut, przekrój, sytuacja, orientacja

1. Elewacje od ul. Szumana
2. Elewacja od ul. św Katarzyny

ORIENTACJA



skala 1 : 15 000



1.

2.



4. Adres

ul.Św.Katarzyny 2
i ul. L.Schumana 1
87-100 Toruń

nr hipoteczn

5. Przynależność administracyjna

województwo kujawsko-pomorskie
powiat Toruń
gmina Toruń

6. Poprzednie nazwy miejscowości

niem. Katharinenstrasse

7. Przynależność administracyjna

przed 1 VI 1975 r. do 31.12.1998 r
województwo toruńskie

powiat

8. Właściciel i jego adres

Gmina Miasta Toruń

9. Użytkownik i jego adres

Administracja Domów Miesz-
kalnych nr 2
ul.Piernikarska 7, 87-100 Toruń
(lokatorzy)

10. Rejestr zabytków

Nr A/91/224

data 27.08.1929

12. Autorzy, historia obiektu, określenie stylu

Budynek na zrębie gotyckim, czytelnym w części piwnic. Obecny wygląd uzyskał w czasie XIX-wiecznej przebudowy wcześniejszych budynków: ok. 1836 r. - d.nr 196 i 197 oraz w 1860 r. - d.nr 195: połączenie z budynkiem sąsiednim i ujednolicenie fasad.

Od 1860 r. zabudowania przytułku zajmowały parcele oznaczone Nowe Miasto nr 195, 196, 197, 199 i 200, położone przy ul. Katarzyny i ob. ul. Szumana.

W 1838 r. w budynkach położonych na tych parcelach, należących do nowomiejskiej gminy ewangelickiej umieszczono: pod nr 195 - nowomiejski przytułek mieszczański (Bürger Hospital) a pod nr 196, 197, 199 i 200 przytułek dla ubogich (Elenden Hospital).

W 1860 r. budynek na parceli nr 195 przyłączono do przytułku dla ubogich.

W 1819 r. na parcelach nr 195, 196 i 197 stanowiących wolne działki mieszczańskie znajdowały się domy mieszkalne z podwórzami.

Dom na działce nr 197 był niezamieszkały i zrujnowany. Stan budowlany domu na działce nr 195 określono w 1824 r. jako bardzo zły (w 1817 r. odnotowano uszkodzenie szczytu w konstrukcji szkieletowej w wyniku bombardowania i wybuchu prochu).

Przed 1836 r. nastąpiła przebudowa domów na działkach nr 196 i 197 (wcześniej, w 1824 r. przeprowadzono remont domu na działce nr 195). Rysunek inwentaryzacyjny zabudowy na działkach nr 195 - 197 w 1836 r. zamieszczony na wkładce.

W 1860 r. ze względu na zły stan budowlany przebudowano dom na działce nr 195 łącząc go z sąsiednim budynkiem przytułku dla ubogich.

cd wkładka

13. Opis (sytuacja, materiał i konstrukcja, rzut, bryła, elewacje, wnętrze, wyposażenie, instalacje)

SYTUACJA. Przytułek ob. dom mieszkalny wznosi się w obrębie zespołu Nowego Miasta w Toruniu, przy ul. Św. Katarzyny 2, w ciągu zwartej zabudowy jej północnej pierzei, na narożniku ulicy Szumana. Budynek zajmuje 3 średniowieczne działki (nr 195, 196, 197) składa się z dwóch wyodrębnionych części: wschodniej narożnej i zachodniej - połączonych ze sobą funkcjonalnie we wnętrzu.

Wejście do budynku prowadzi w elewacji bocznej od ulicy Szumana, na zach. osi części narożnej znajduje się tylne wyjście na podwórko.

Podwórko jest obecnie otwarte w stronę ulicy Szumana, od zachodu ogranicza go zabudowa boczna działki sąsiedniej przy ul. Św. Katarzyny 4.

MATERIAŁ, KONSTRUKCJA, TECHNIKA.

- fundamenty kamienne,
- ściany wymurowane z cegły ceramicznej, obustronnie otynkowane, ściany działowe wewnętrzne o konstrukcji ryglowej drewnianej, wypełnionej cegłą, nowsze mury ceglane,
- sklepienie piwnic w części pn. i zach. masywną ceglana kolebką, w pozostałej części stropy drewniane, belkowe, nagle, stropy międzypiętrowe drewniane, belkowe, z podsufitką tynkowaną (w sieni z desek),
- więźba dachu drewniana, płatwiowo-krokwiowo-jętkowa, słupy z mieczami, w części zachodniej dach płaski,
- dach części wschodniej kryty dachówką ceramiczną falistą, dach części wschodniej kryty papą,
- schody do piwnicy drewniane, policzkowe, 1-biegowe, drabiniaste, na piętro policzkowe 1-biegowe, balustrada z prostych prętów, poręcz profilowana, na poddasze analogiczne,
- otwory okienne o nadprożach ceglanych, od zewnątrz płaskie, od wewnątrz w formie odcinkowego łuku,
- okna drewniane, skrzynkowe, 2-dzielne ze ślemieniem, w części zach. słupek w formie wałka, skrzydło dzielone ma 2 poziomy, okno w klatce schodowej pojedyncze, wielokwaterowe,
- wrota zewnętrzne deskowe o zawiasach pasowych, główne 2-, tylne 1-skrzydłowe, z nadświetlami; drzwi wewnętrzne drewniane, płycinowe 1-skrzydłowe (wtórne),

do pralni zachowane deskowe 1-skrzydłowe z przeszkleniem, o zawiasach pasowych.

cd wkładka

14. Kubatura 2 160 m ³	15. Powierzchnia użytkowa 380 m ²	16. Przeznaczenie pierwotne przysiężnik	17. Użytkowane obecnie dom mieszkalny
18. Prace budowlane i konserwatorskie, ich przebieg i dokumentacja po 1945 r. - całkowita wymiana stolarki drzwi wewnętrznych (z wyj. pralni) 1996 r. - wymiana pokrycia części dachu zachodniej połaci,		19. Stan zachowania (fundamenty, ściany zewnętrzne, ściany wewnętrzne, sklepienia, stropy, konstrukcje dachowe, pokrycia dachu, wyposażenie i instalacje) stan zachowania budynku - dobry budynek na zrębie gotyckim - zachowane piwnice sklepione pełną kolebką ceglana, później zrujnowany, w XIX w. odbudowany jako przysiężnik - z tego czasu zachowana bryła, elewacje, i częściowo układ wnętrza, z wyposażeniem, ściany w dolnej partii zawilgocone, więźba dachu w złym stanie, elewacje o uproszczonym detalu (częściowo brak detalu), stolarka okienna w elewacji frontowej wymieniona częściowo na plastikową,	
		20. Najpilniejsze postulaty konserwatorskie osuszenie ścian, remont więźby dachu i pokrycia, zachowanie drewnianej stolarki okiennej,	

21. Akta archiwalne (rodzaj akt, numer i miejsce przechowywania)

Archiwum Państwowe w Toruniu: AmT C 3296, AmT G 1507, AmT F 726, 731, Dokumentacja Techniczna T.16, 2868, 2869, Kat.II, XII - 72a: T.Koerner, Beiträge zur Geschichte und Statistik der Stadt Thorn 1793 - 1860, Band II,

Sąd Rejonowy w Toruniu: KW Nowe Miasto [REDACTED]
[REDACTED]

22. Bibliografia

K.G.Prätorius, Topographisch-historisch-statistische Beschreibung der Stadt Thorn und ihres Gebietes, Thorn 1832

J.E. Wernicke, Geschichte Thorns, Thorn 1842

D.Krakowiecka-Górecka, Dom przy ul. Św. Katarzyny 2/ Szumana 1 w Toruniu. Wytyczne konserwatorskie do remontu. Kolorystyka elewacji, Toruń 1999

E.Kopczyńska, Inwentaryzacja budowlano-konserwatorska. Budynek mieszkalny, Toruń ul. Św. Katarzyny 2A, Toruń 2000

23. Źródła ikonograficzne i fotografie (rodzaj, miejsce przechowywania, sygnatury)

Widoki elewacji, 1906 r., J.Loesch, rys. ołówkiem, (w:) Z.Balewski, H.Wieczorkiewicz, Album ikonografii miasta Torunia, PP PKZ Toruń 1981

24. Uwagi różne

25. Opracował

tekst mgr Ewa Jaszewska, październik 2001
(imię, nazwisko, data, podpis)

plany, rysunki J.W.
(imię, nazwisko, data, podpis)

zdjęcia fotograf. J.W.
(imię, nazwisko, data, podpis)

miejsce przechowywania negatywów SOZ Toruń ul. Łazienna 8

Karta po wypełnieniu podlega ochronie na podstawie przepisów prawa autorskiego

26. Adnotacje o inspekcjach, informacje o zmianach (daty, imiona i nazwiska wypełniających)

27. Załączniki

wkładki sztuk: 8

1.Miejscowość Toruń ul.Św.Katarzyny 2/Szumana 1 powiat Toruń województwo kuj.pomorskie	2.Obiekt (nazwa jak w karcie) KAMIENICA	3.Zawartość wkładki (nazwa obiektu lub materiału uzupełniającego) opis cd.
--	---	---

p.12 HISTORIA c.d.

Projekt przebudowy i adaptacji na cele przytułku zamieszczony na wkładce.

Zaplecze gospodarcze przytułku składało się ze stajni, ustępu i obszernego podwórza.

Kolejne prace remontowe i modernizacyjne przeprowadzono w latach: 1865 - wymiana palenisk, 1889-1890 - remont szpitala, 1894 - projekt zmian podpiwniczenia, 1895 - podłączenie wodociągu i kanalizacji, 1909 - naprawa tynku i pomalowanie elewacji, 1929 - nakaz odnowienia elewacji.

Przytułek dla ubogich (Elenden Haus) istniał już w XV w. Do 1811 r. znajdował się koło kościoła Św. Jerzego. Po zburzeniu kościoła i towarzyszącej mu zabudowy, mieszkańców przytułku przeniesiono tymczasowo do izby w szpitalu Św. Piotra i Pawła na Nowym Mieście a następnie w 1820 r. (u Koernera w 1823 r.) do dwóch przestronnych izb z kuchnią w przebudowanym dawnym domu pracy przymusowej na przedzamczu.

W 1838 r.pensjonariuszy przeniesiono na ul. Katarzyny, gdzie w domu pod nr 196 urządzono przytułek z 15 pokojami. Organizację przytułku regulował statut z 14.09.1838 r. zatwierdzony przez nadprezydenta prowincji w 1839 r. Do przytułku przyjmowano osoby w podeszłym wieku i kaleki obojga płci.

Pensjonariusze otrzymywali bezpłatnie mieszkanie, drzewo opałowe, opiekę lekarską i lekarstwa a także pieniądze na podstawowe utrzymanie.

Do obsługi mieszkańców zatrudniano żonatego parobka (służącego). Podstawą finansowania przytułku były legaty, którymi administrowała fundacja o nazwie Elendenhaltung.

W 1860 r. przytułek powiększono drogą kupna o budynek pod nr 195 (umowa kupna przez Elenden Haus z 1.04.1860 r.), w którym mieścił się nowomiejski przytułek mieszczański.

Po przebudowie przytułek dla ubogich posiadał 23 miejsca dla swoich pensjonariuszy.

Od 1895 r. przytułek nosił nazwę Św Katarzyny. W 1921 r. w przytułku przebywało 21 osób.

Nieruchomość stanowiła własność miasta, zarząd sprawował Wydział Opieki Społecznej Magistratu.

W księdze adresowej z 1936 r. przytułek występuje pod nazwą Schronisko pod wezwaniem Św. Katarzyny. Obecnie w budynku znajdują się mieszkania komunalne.

Nowomiejski przytułek mieszczański utworzono w 1829 r. przez połączenie niezależnych wcześniej fundacji szpitala Św. Piotra i Pawła, Św. Katarzyny i Marii Magdaleny.Główne zabudowania przytułku mieściły się na terenie Nowego Miasta pod nr 279 i 280 (ob. ul. W. Garbary) a także do 1860 r. pod nr 195 przy ul. Katarzyny.

Wkładkę założył: mgr Ewa Jaszewska, październik 2001 r.

(imię, nazwisko, data)

Miejsce przechowywania negatywów:

p.13.RZUT.

Budynek na planie zbliżonym do prostokąta, złożony z dwóch części: szerszej wschodniej i węższej zachodniej - 3-traktowych.

BRYŁA. Budynek podpiwniczony częściowo, część wschodnia piętrowa, kryta dachem 4-spadowym z naczółkiem od frontu, część zachodnia piętrowa, kryta dachem płaskim.

ELEWACJE. Elewacje z wyprawą tynkarską.

Elewacja frontowa od ulicy Św. Katarzyny, dzielona fryzem opaskowym międzypiętrowym, zwieńczona gzymsem profilowanym. Okna prostokątne w opaskach.

Część wschodnia 4-osiova, część zachodnia 2-osiova, zamknięta ponad gzymsem prostą attyką.

Elewacja boczna od ulicy Szumana, zwieńczona gzymsem profilowanym, okna prostokątne w opaskach. W parterze na środku wejście do sieni, na piętrze 3 osie: na środkowej okno, na bocznych wnęki okienne.

Elewacja tylna bez detalu.

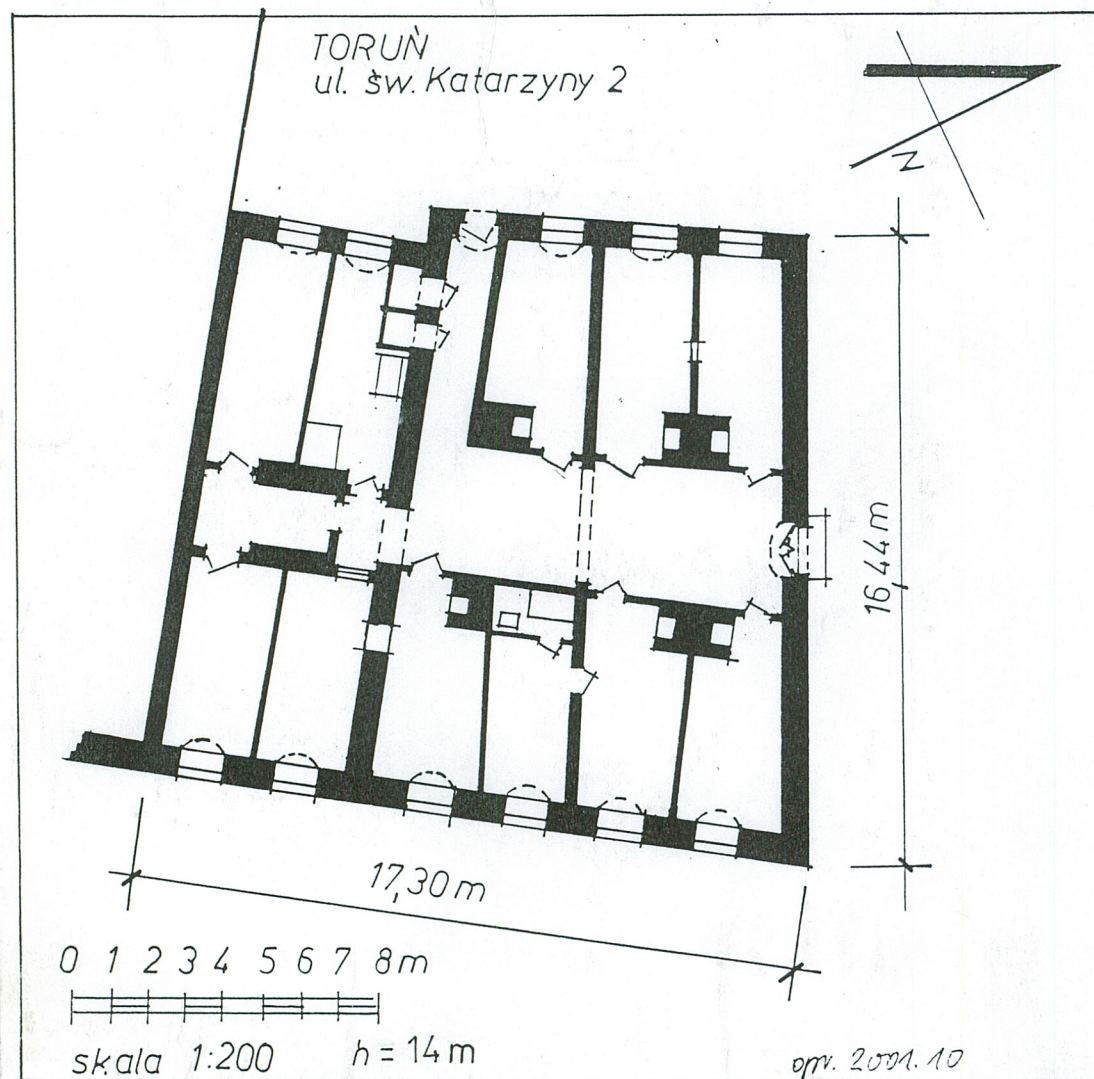
Część wschodnia 4-osiova, na osi zach. wejście, na piętrze mniejsze okna, w zwieńczeniu szczyt naczółkowy ujęty prostym gzymsem, część zachodnia 2- osiova.

WNĘTRZE. W parterze w układzie 3-traktowym, w części wsch. z sienią ze schodami w środkowym trakcie, z wejściem od ul. Szumana, w części zach. ze środkowym korytarzem połączonym z sienią części wschodniej.

WYPOSAŻENIE. Zachowana stolarka drzwi zewnętrznych i klatki schodowej, we wnętrzach piece tzw. babule, stanowią wyposażenie dawnego przytułku.

INSTALACJE. Elektryczna, wodno-kanalizacyjna, ogrzewanie piecowe.

1. Miejscowość. TORUŃ	4. Obiekt (nazwa jak w karcie)	5. Zawartość wkładki (nazwa materiału uzupełniającego)
2. Gmina. ul. Św. Katarzyny 2	PRZYTUŁEK	rzut parteru, syluacja
3. Województwo. woj. kujawsko-pomorskie		plany archiwalne

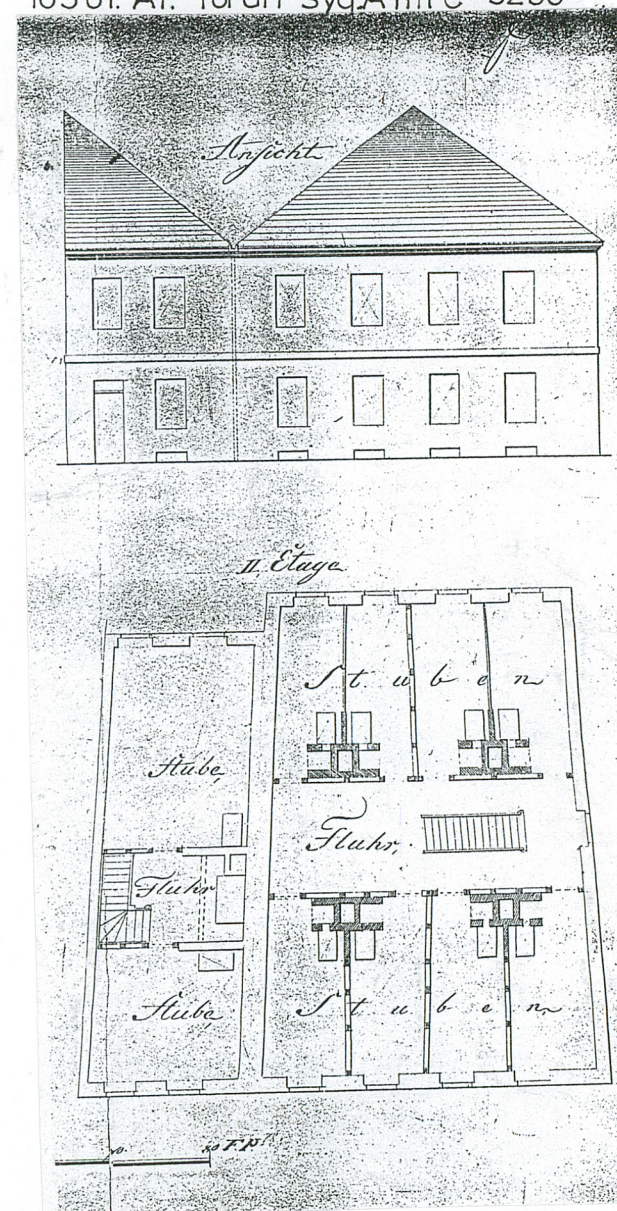


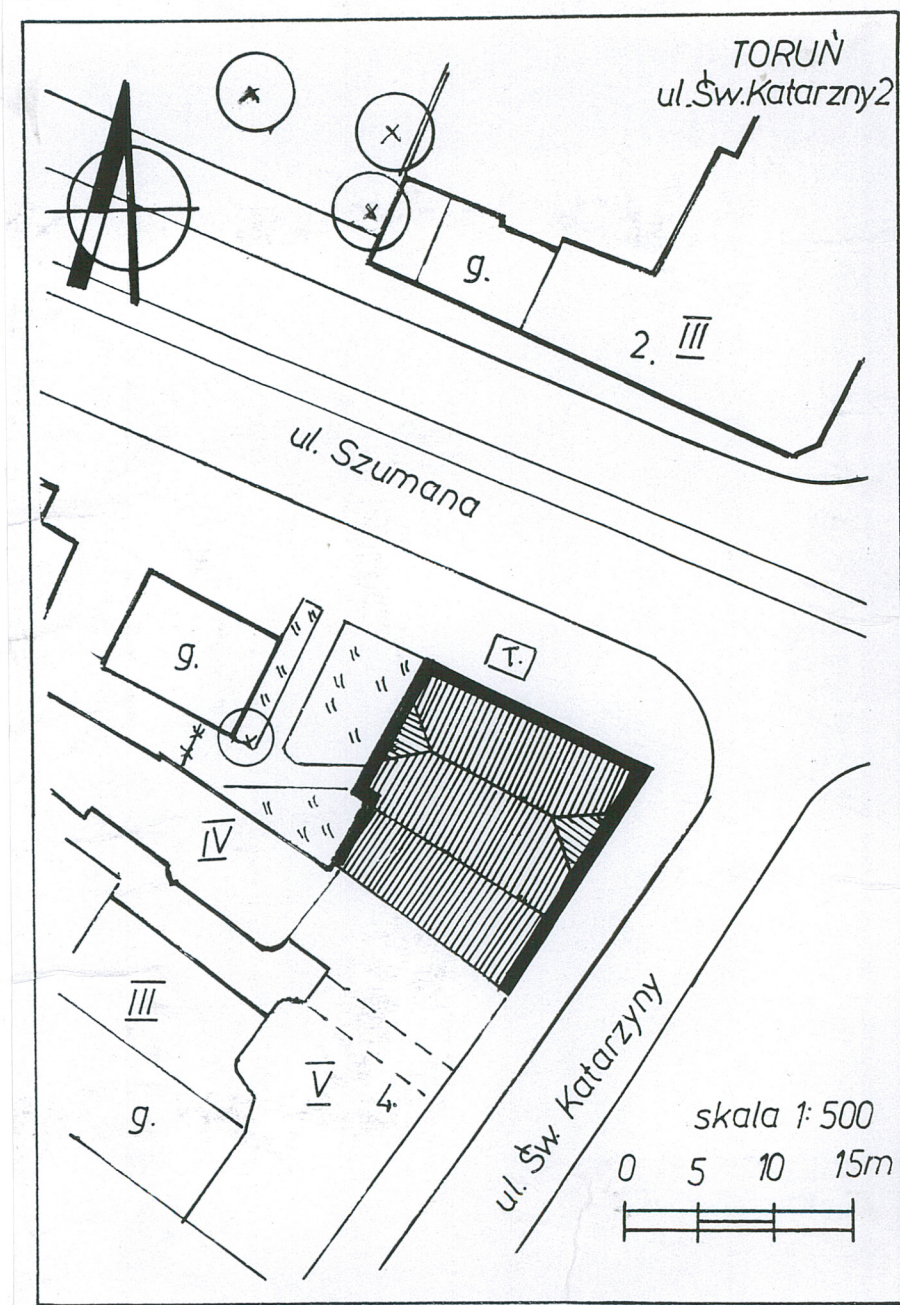
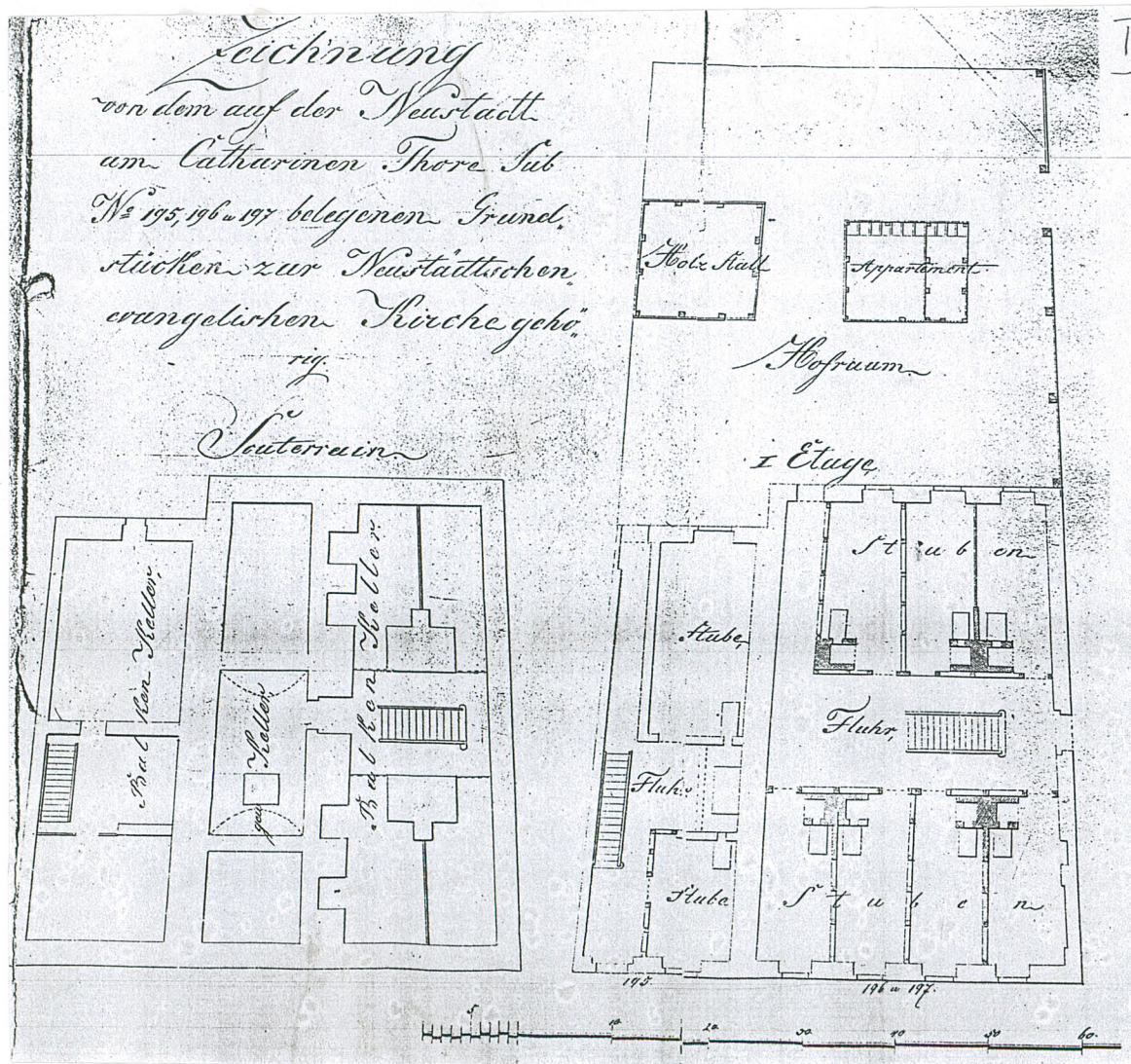
mgr Ewa Jaszevska, wrzesień 2001r.

Wkładkę założył:
(imię, nazwisko, data)

Miejsce przechowywania negatywów:

1836r. AP. Toruń syg. A mTC 3296

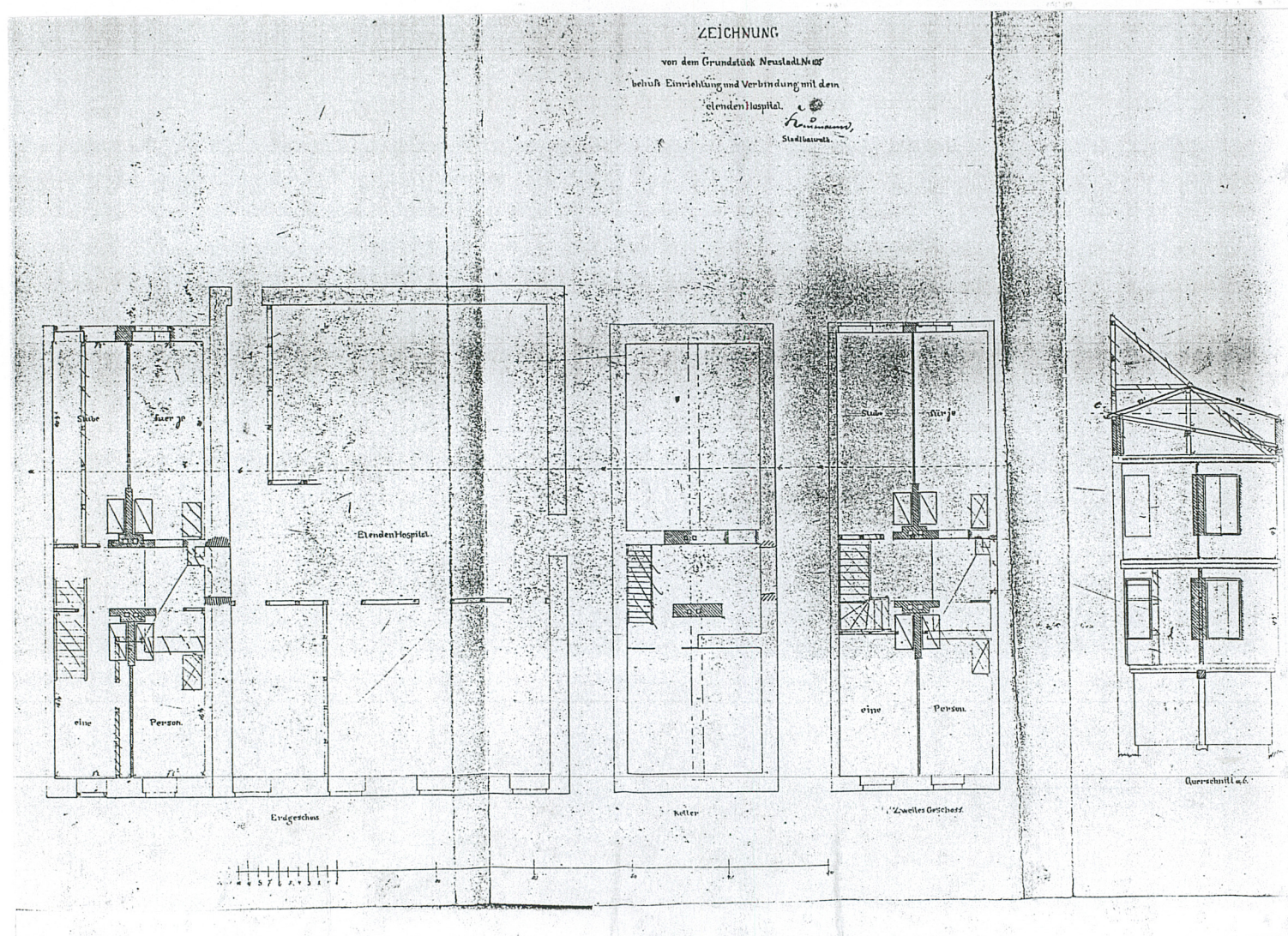




1. Miejscowość..... TORUŃ
 2. Gmina..... Św. Katarzyny 2
 3. Województwo..... kujawsko-pomorskie

4. Obiekt (nazwa jak w karcie)
 PRZYTUŁEK ob. dom mieszkalny

5. Zawartość wkładki (nazwa materiału uzupełniającego)
 plany archiwalne *arteru, plan sytuacyjny*
 AP Toruń 1860r: A m T syg. C 3314

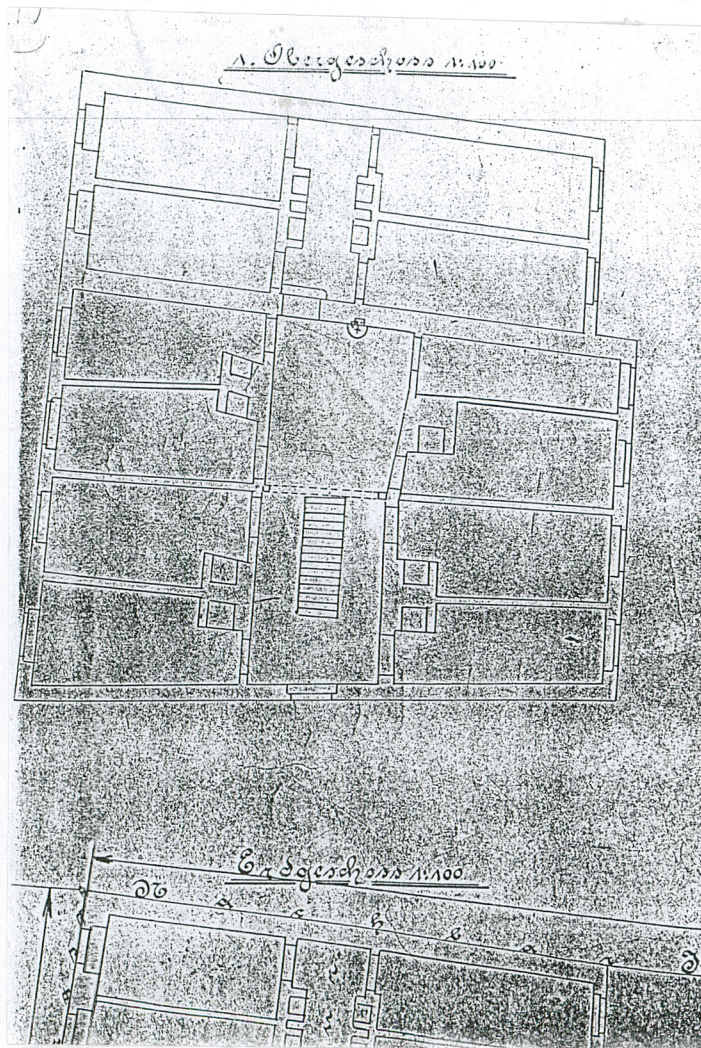


mgr Ewa Jaszewska, wrzesień 2001r.

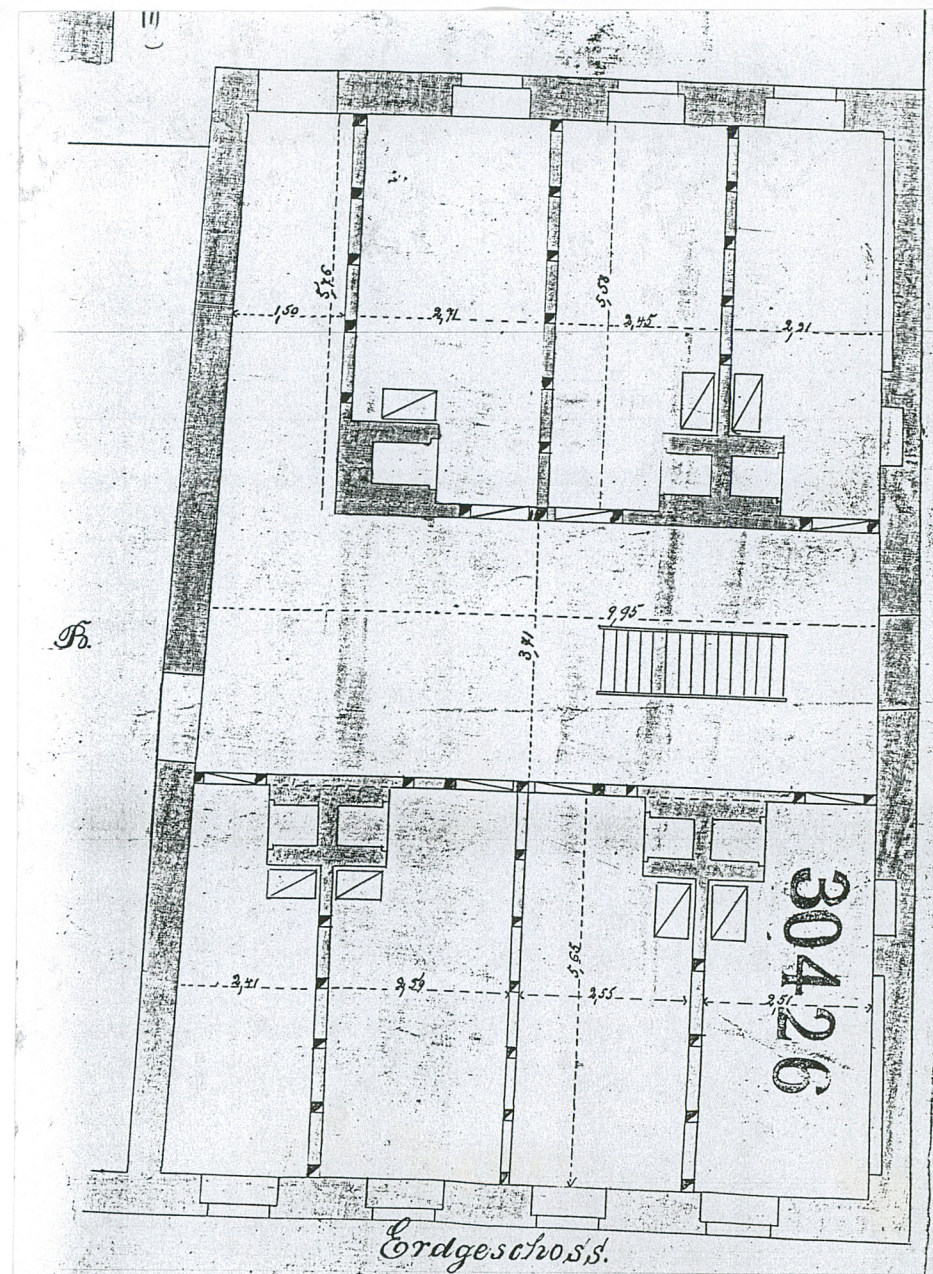
Wkładkę założył:
 (imię, nazwisko, data)

Miejsce przechowywania negatywów:

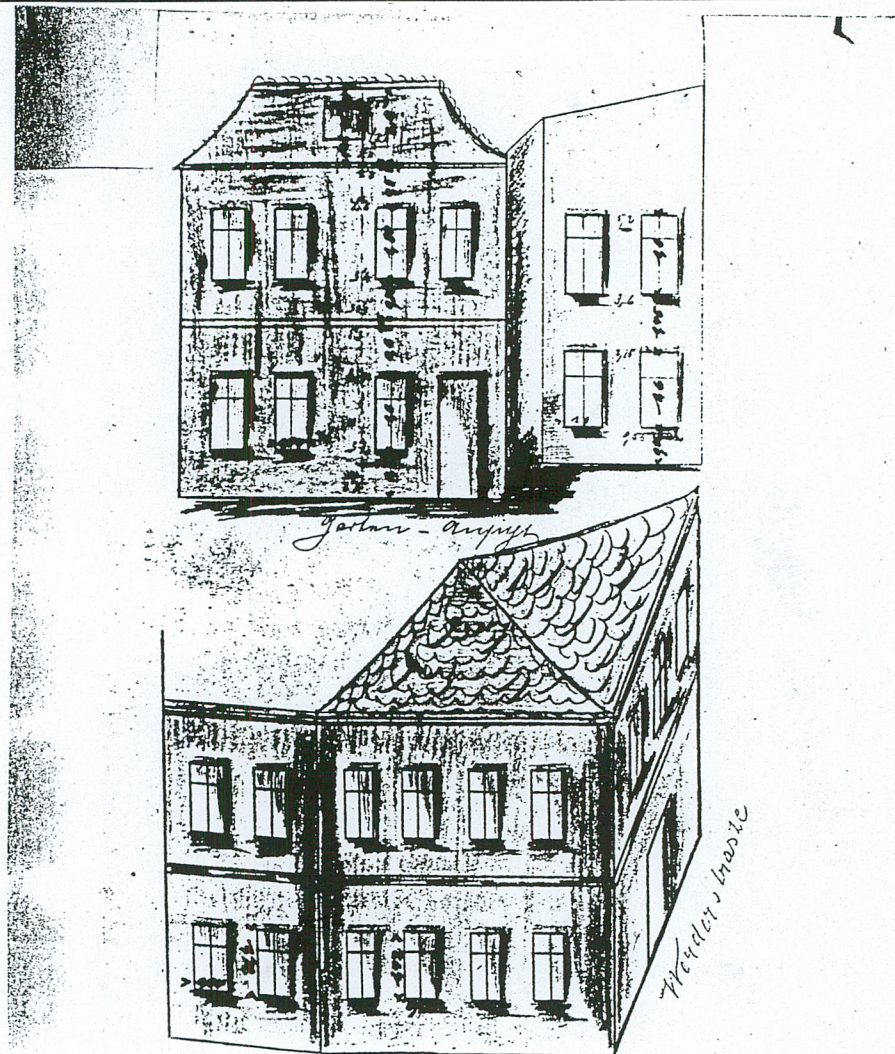
1895r. AP Toruń dok. tech.
syg: 2869



PARTER 1894r. AP Toruń
Dokumentacja techniczna syg. T. 16



1. Miejscowość TORUŃ, ul. Św. Katarzyny 2	2. Obiekt (nazwa jak w karcie) Przytułek dla ubogich	3. Zawartość wkładki (nazwa obiektu lub materiału uzupełniającego) 1906 r. – widok elewacji, rys. J. Loescha
--	---	---



Wkładkę założył: mgr Ewa Jaszewska, wrzesień 2001
(imię, nazwisko, data)

Miejsce przechowywania negatywów:

Katharinenstrasse
Altstadt, Toruń
Gen. J. Loescha, 1906
1. Plan

T. 16, 3042/4

1. Miejscowość T O R U Ń ulica Św. Katarzyny 2 woj. kujawsko-pomorskie	2. Obiekt (nazwa jak w karcie) PRZYTULEK	3. Zawartość wkładki (nazwa obiektu lub materiału uzupełniającego) zdjęcia
--	---	---



3. Elewacja boczna zachodnia.

4. Elewacja tylna zachodnia.

5. Elewacja frontowa od ul. św. Katarzyny.

Wkładkę założył: mgr Ewa Jaszewska, wrzesień 2001r.
(imię, nazwisko, data)

Miejsce przechowywania negatywów: _____



6. Widok ogólny budynku w zachodniej pierzi ul. Św. Katarzyny.
7. Gzyms, elewacja frontowa, wschodnia.



8. Widok ogólny budynku od strony Placu św. Katarzyny.

1. Miejscowość.....	T O R U Ń	4. Obiekt (nazwa jak w karcie)		5. Zawartość wkładki (nazwa materiału uzupełniającego)	
2. Gmina.....	ul. Św. Katarzyny 2	PRZYTUŁEK		zdjęcia	
3. Województwo.....	kujawsko - pomorskie				

9. Elewacja frontowa od ul. Szumana
okno w parterze.10. Okno na piętrze, elewacja
frontowa od ul. Szumana.11. Drzwi w elewacji frontowej od
ul. Szumana.

mgr Ewa Jaszewska, wrzesień 2001r.

Wkładkę założył:

(imię, nazwisko, data)

Miejsce przechowywania negatywów:

Wzór ODZ 1995 r.

12. Drzwi do pralni, parter.



13. Drzwi na podwórze, elewacja
tylna zachodnia.



14. Korytarz na parterze ze stropem deskowym.



1. Miejscowość T O R U Ń ul. Św. Katarzyny 2 woj. kujawsko-pomorskie	2. Obiekt (nazwa jak w karcie) P R Z Y T U Ł E K	3. Zawartość wkładki (nazwa obiektu lub materiału uzupełniającego) zdjęcia
---	---	---



16

17

15

15. Sień i schody na piętro.

16. Sień, wewnątrz.

17. Zawias pasowy, kowalski drzwi deskowych do piwnicy.



Wkładkę założył: mgr Ewa Jaszewska, wrzesień 2001r.

(imię, nazwisko, data)

Miejsce przechowywania negatywów:



18. Korytarz w piwnicy.



19. Strop belkowy w piwnicy.

1. Miejscowość T O R U Ń ul. Św. Katarzyny 2 woj. kujawsko-pomorskie	2. Obiekt (nazwa jak w karcie) P R Z Y T U Ł E K	3. Zawartość wkładki (nazwa obiektu lub materiału uzupełniającego) zdjęcia
---	---	---



20. Poddasze.



21. Piec tzw. "babula" w pokoju na parterze.

Wkładkę założył: mgr Ewa Jaszewska, wrzesień 2001r.

(imię, nazwisko, data)

Miejsce przechowywania negatywów:

Wzór ODZ 1978 r.



22. Korytarz w piwnicy.



23. Sklepienie kolebkowe w piwnicy.