

**OŚRODEK DOKUMENTACJI
ZABYTKÓW W WARSZAWIE**

KARTA EWIDENCYJNA ZABYTKÓW
ARCHITEKTURY I BUDOWNICTWA

A

B

C

D

E

F

G

H

I

J

K

L

M

N

O

P

R

S

T

U

V

X

Y

Z

Nr 4621

1. Obiekt
SPICHRZ, OB. BUDYNEK MIESZKALNY

2. Czas powstania
gotyk;
XVII w.; 1905 r.

3. Miejscowość
TORUŃ

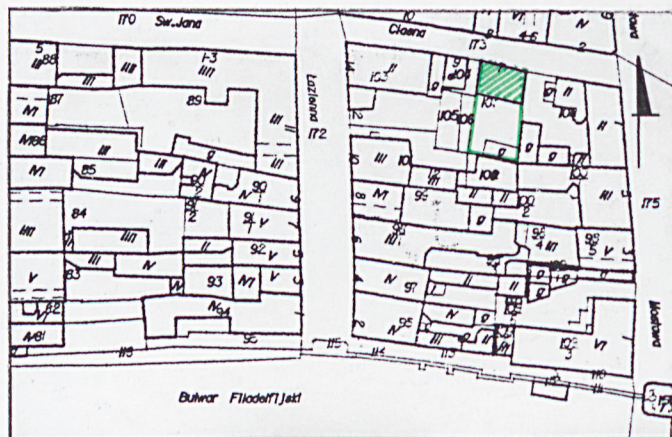
11. Zdjęcia, rzut, przekrój, sytuacja, orientacja



Elewacja frontowa (północna)



Plan orientacyjny, skala 1 : 25 000



Plan sytuacyjny, skala 1 : 2000

4. Adres
UL. CIASNA 7

5. Przynależność administracyjna
województwo kujawsko-pomorskie
gmina Toruń powiat Toruń

6. Poprzednie nazwy miejscowości
THORN

7. Przynależność administracyjna przed
31.XII.1998

województwo toruńskie

8. Właściciel i jego adres

9. Użytkownik i jego adres

j. w.

10. Rejestr zabytków

Nr A/508/279 data 08.03.1965

12. Autorzy, historia obiektu, określenie stylu
WŁAŚCICIELE

1394 – Peter Schramme
do 1422 Hans Schule
1422 – 1429 – Cuncze Weitstich, kuśnierz
od 1429 Mathis Rupricht
1435 Cuncze Weitstich kuśnierz, Schreyer
1449 Jenke Hacker
1455 Hans Schauwir
1462 Katusche Niclosynne
do 1471 ½ działki, Thomas Rupricht
do 1471 ½ działki, Casper Schramme
od 1471 Matis Rumpeler
do 1482 Peter Woyczigk
od 1482 Stenczel Golumb
do 1496 Margaretha Gollumb, wdowa po poprz.
1496 – 1498 Hans Balcham, kupiec, ławnik
staromiejski
1498 – 1504 - Paweł Chudzyetcz, kupiec
1516 Hans Lisseman jun., kupiec, rajca

Odtąd połączone z działką przy ul. Mostowej 7

ZMIANY ZABUDOWY

1492 erbe
1471 hoferethe
1482 wuste hoferete
1496 hoferethe
1498 hoffestat
1556 Merthen Lisseman herinckspeicher
1624 – 1635 **speicher**

13. Opis (sytuacja, materiał i konstrukcja, rzut, bryła, elewacje, wnętrze, wyposażenie, instalacje)
SYTUACJA

Budynek położony jest na terenie zespołu staromiejskiego, w bloku zabudowy „U”, zawartym między ulicami Łazienną, Ciasną, Mostową, i murem miejskim. Jest to budynek wolnostojący, usytuowany kalenicowo w pierzei ul. Ciasnej, elewacją frontową zwrócony jest w kierunku północnym. Od końca XVIIIw. występuje z numerem Stare Miasto 64.

MATERIAŁ I KONSTRUKCJA

Fundamenty – nierozpoznane

Ściany – murowane, z cegły pełnej, ceramicznej na zaprawie wapienno-cementowej; wszystkie elewacje tynkowane z zewnątrz. Na elewacji frontowej, widoczne po przeprowadzonych badaniach odkrywkowych dwa gotyckie łuki. Na elewacji wschodniej pozostawiony nie tynkowany fragment ściany ukazujący cegły gotyckie w wątku wendyjskim i fragment łuku.

Sklepienia, stropy – w piwnicy strop ceramiczny, odcinkowy; między kondygnacjami strop drewniany, belkowy.

Wieżba dachowa – drewniana, krokwiowo-płatwiowa.

Pokrycie dachu – dachówką holenderką (esówką)

Posadzki, podłogi – w piwnicy ubita ziemia; parter – korytarz, posadzka z płytek ceramicznych; w mieszkaniu na parterze i na piętrze: podłoga z desek tzw. biała.

Schody – drewniane, jednobiegowe, łamane, z zakrętem górnym, poręcze drewniane; schody zewnętrzne: cztery stopnie (dwa stopnie betonowe i dwa granitowe);

Otwory okienne i drzwiowe – o zwieńczeniu prostym i jeden otwór okienny zamknięty łukiem odcinkowym.

Okna o konstrukcji skrzynkowej, drewniane, dwudzielne i trójdzielne; o konstrukcji krosnowej, czteropodziałowe (dwupoziomowe, dwudzielne), krzyż okienny właściwy; o konstrukcji krosnowej, ze ślaniem, dwupoziomowe, szklone na kit w szczelinach krzyżowych, skrzydło górne, uchylne.

14. Kubatura 400 m ³	15. Powierzchnia użytkowa 120 m ²	16. Przeznaczenie pierwotne Od XVII w. spichrz	17. Użytkowanie obecne Budynek mieszkalny
18. Prace budowlane i konserwatorskie, ich przebiegi i dokumentacja Ok. 1950 r. w parterze: (elewacja północna) dwa otwory okienne powiększono, wymieniono stolarkę okienną; (elewacja południowa) powiększono jeden otwór okienny i wybito otwór drzwiowy, wymieniono stolarkę.		19. Stan zachowania (fundamenty, ściany zewnętrzne, ściany wewnętrzne, sklepienia, stropy, konstrukcje dachowe, pokrycia dachu, wyposażenie i instalacje) Stan zachowania budynku: dobry. Ściany zewnętrzne – w dobrym stanie. Ściany wewnętrzne, sklepienia i stropy w dobrym stanie. Konstrukcja dachowa w dobrym stanie (bez zagrzybień). Pokrycia dachu w dobrym stanie.	
		20. Najpilniejsze postulaty konserwatorskie Należy zwrócić uwagę na zachowany dawny fragment muru granicznego parcel Ciasna 7 i Mostowa 7 , który należy wyremontować i odpowiednio wyeksponować jako cenny element dawnego układu przestrzennego. Zachować obecne gabaryty budynku i sposób użytkowania.	

21. Akta archiwalne (rodzaj akt, numer i miejsce przechowywania)

24. Uwagi różne

22. Bibliografia

-Toruń, Kwartal Świątojański – Kwatera „U” zawarta między ulicami Łazienną, Ciasną, Mostową oraz Murem Miejskim. Skrócone Studium historyczni-konserwatorskie. Opr. A. Warszucki, Toruń 1973 r.

-Krzysztof Mikulski, Właściciele i funkcje działek w kwartale świętojańskim od końca XIV w. do początku XIX wieku. Blok „U”, Toruń 1998, archiwum MKZ, Toruń, sygn. 1839

-Krzysztof Mikulski, Przestrzeń i społeczeństwo Torunia od końca XIV w. do początku XVIII w. Toruń 1999

25. Opracował

tekst: mgr Marzena Stocka

plany, rysunki: mgr Marzena Stocka

zdjęcia, fotografie mgr Marzena Stocka

miejsca przechowywania negatywów: zbiory autora

Karta po wypełnieniu podlega ochronie na podstawie przepisów prawa autorskiego

26. Adnotacje o inspekcjach, informacje o zmianach (daty, imiona i nazwiska wypełniającego)

23. Źródła ikonograficzne i fotograficzne (rodzaj, miejsce przechowywania, sygnatury)

-Widok perspektywiczny Torunia (będący uproszczoną wersją widoku Hoffmanna) sporządzony przed 1641 r. przez Mateusza Meriana.

27. Załączniki 6

28. Miejscowość T o r u ń ul. Ciasna 7	29. Obiekt (nazwa jak w karcie) Budynek mieszkalny	30. Zawartość wkładki (nazwa obiektu lub materiału uzupełniającego) c.d. p. 12
---	---	---

c.d. p. 12 Autorzy, historia obiektu, określenie stylu

NAZWA ULICY I NUMERACJA DZIAŁKI dla Mostowej 7 (wspólnie z Ciasną7)

1624 – eckhaus in der Fehrgassen und in der gässlein gelegen **speicher**

1627 – eckhaus in der Fehrgassen, dehm dazu gehorigen in Engengässlein gelegen **speicher**

1633 - Fehrgassen, das dortzu gehorigen **speicher in Engengässlein**

1634 – eckhaus in der Fehrgassen nebenst des erb. Merten Scholtzen speicher, und **speicher in der Engengasslein**

1635 – Fehrgassen nebenst des erb. Merten Scholtzens speicher, und **speicher in der Engengässlein**

WŁAŚCICIELE DLA MOSTOWEJ 7 (wspólnie z Ciasną 7)

1516 +1530 Hans Lisseman jun., kupiec, rajca;

1550 – dzieci Hansa Lissemiana

1572 – 1593 Merten Lisseman, kupiec z Gdańska;

do 1616 Merten Lisseman jun., kupiec z Gdańska

1616 +1622 Aegidius Lichtfuss, kupiec, rajca i burmistrz;

1622 – 1627 Elisabeth Lichtfuss, z d. Stroband, wdowa po poprz.

1633 – 1634 1/7 domu, George Lichtfuss, syn poprz.;

1633 – 1640 1/7 domu, Friedrich Lichtfuss, brat poprz.

1633 – 1635 1/7 domu, Hans Ausen, szfagier poprz. (x Regina Lichtfuss), kupiec

1633 – 1640 1/7 domu, Benigna Lichtfuss;

1633 – 1635 1/7 domu Valtin Kolbe, szwagier poprz.

1633+1679, 1/7 domu (potem skupił cały) Ernst Lichtfuss, szwagier poprz., kupiec, burmistrz

1681+1697 Salomon Lüttke, kupiec, rajca i burmistrz;

1703 – 1710 Catharina Lüttke, z d. Lichtfuss, wdowa po poprz.

1709 – 1710 wdowa po Georgu Lichtfussie, ławniku staromiejskim

1713 – 1714 Heinrich Werner, kupiec;

III 1723 – III 1729 Salomon Ernst Lüttke, syn Salomona

III 1723 – III 1729 Johann Meyn, kupiec;

IX 1734+XII 1754 Stanisław Dutkiewicz, kupiec, rajca

IX 1757+VIII 1761 Józef Ignacy Maryański, kupiec, rajca;

1761 – III 1793 Agnieszka Maryańska z d. Dutkiewicz, wdowa po poprz. (bratanica Stanisława)

III 1793+XII 1797 Jacob Fenger, kupiec, rajca (zajął za długi)

Wkładkę założył: mgr Marzena Stocka, listopad 2002

Miejsce przechowywania negatywów: zbiory autora

WŁAŚCICIELE I ZMIANA ZABUDOWY (dla Ciasnej 7):

1791 – własność Jana Gotlieba Schultza

1794 – spichrz należący do pani Schultz

1815 – Specjalna Taxa wymienia – Spichrz dziedziczny wdowy Schultz

a. spichrz murowany o 3-ech piętrach, 39 stóp długi /12,24 m/, 26 stóp szeroki / 8,16 m/, 24 stopy wysoki /7,53 m/. Kryty dachówką, mur uszkodzony przez ogień.

1818 – Księga wieczysta wymienia - nieruchomości składająca się z jednego murowanego spichrza bez żadnych przynależności.

1905 – budynek parterowy kryty dachem dwuspadowym. Przebudowa poddasza na cele mieszkalne; podwyższenie ściany podwórzowej, założenie nowych schodów i przebicie wejścia w ścianie wschodniej.

1941 – opis, budynek parterowy z przebudowanym dachem o konstrukcji drewnianej, od ulicy kryty dachówką mnich-mniszką, tynkowany. Posiada w parterze pomieszczenie magazynowe, na piętrze mieszkalne. Stan techniczny budynku dostateczny ale zaniedbany.

DAWNE NAZWY ULICY CIASNA:

1382-1593 – Engengasse

1388 – Engengassin

1395 – 1509 – Engegasse

1624 – 1635 – Engengasslein

1703 – ein Gässlein, Rosengäsen, das Gässlein in der Junckerhoff

Ulica Ciasna prowadziła od pd. – wsch. narożnika placu przy kościele św. Jana do furty wiodącej przed 1454 r. do zamku, a potem do strzelnicy (Schiessgarten). Przecinała w swoim biegu ul. Mostową. Przez cały okres zachowała tę samą nazwę, podkreślającą jej bardzo wąski trakt, szczególnie na odcinku między Mostową a furką do strzelnicy. W pierwszej połowie XVII w., dla uwypuklenia może jej podrzędnego charakteru, określano ją nawet jako „uliczkę” (Engengasslein). W XV w. stało przy niej najprawdopodobniej 6 bud mieszkalnych, które następnie przebudowano na spichrze zbożowe. W połowie XVII i na początku XVIII w. znajdowało się tu 6 spichlerzy i 1 buda mieszkalna.

Omawiany budynek znajduje się w bloku zabudowy dla którego przyjęto oznaczenie „U”. Ograniczony jest on ulicami Łazienną, Ciasną, Mostową i Murami Miejskimi. Ma kształt zbliżony do regularnego prostokąta. Z wymienionych ulic największe znaczenie miały w średniowieczu ulice biegnące prostopadle do rzeki – Mostowa i Łazienna. Ulica Ciasna miała zawsze charakter podrzędny. Strona południowa kwatery nigdy nie stanowiła oddzielnej pierzei, gdyż biegnąca tu niegdyś wąska uliczka wzdłuż muru miejskiego miała znaczenie obronne. Obecnie jej zabudowę tworzą boczne elewacje i oficyny budynków wychodzących na ul. Łazienną i Mostową. Ze względu na taką sytuację kwatery parcele wytyczone zostały w kierunku wschód-zachód, frontem do ul. Łaziennej i Mostowej. Kwatera zachowała w znacznym stopniu swój pierwotny średniowieczny układ parcel. Poważniejszej zmianie uległy tylko trzy działki narożne z numerami 65, 66 i 67 oraz teren zajmowany obecnie przez budynek narożny przy ul. Mostowej, gdzie pierwotnie mógł istnieć zupełnie inny podział administracyjny.

Działka na której wzniesiony jest budynek w 1516 r. połączona została z działką przy ul. Mostowa 7, a od końca XVIII w. występuje z oddzielnym numerem Stare Miasto 64. Wg A. Warszyckiego stanowi ona prawdopodobnie część pierwotnej, średniowiecznej parceli nr 68 /obecnie Łazienna 10/, na co wskazuje fakt, iż jeszcze w pierwszej ćwierci należały one do jednego właściciela. Po sprawdzeniu materiałów źródłowych nie stwierdzono, że działki te miały wspólnych właścicieli.

WKŁADKA DO KARTY EWIDENCYJNEJ ZABYTKÓW ARCHITEKTURY I BUDOWNICTWA		ZAŁĄCZNIK NR 2
28. Miejscowość Toruń ul. Ciasna 7	29. Obiekt (nazwa jak w karcie) Budynek mieszkalny	30. Zawartość wkładki (nazwa obiektu lub materiału uzupełniającego) c.d. p. 12, 13

c.d. p. 12 Autorzy.....

Obecny dom mieszkalny posiada zrąb gotycki. Z tego czasu zachowały się tylko mury obwodowe w wątku wendyjskim (prawdopodobnie tylko mur wschodni i południowy) i być może strop nad parterem. Ze wzmianek archiwalnych wynika, że od 1 ćw. XVII w. i jeszcze do początku XIX w. był to spichrz kryty dachówką (w XIX w. trzypiętrowy). Kiedy został obniżony do obecnej wysokości nie wiadomo. Do czasu ostatniej przebudowy i adaptacji na cele mieszkalne w 1905 r. pełnił jeszcze funkcje magazynowe.

c.d. p.13 Opis....

Drzwi zewnętrzne główne o konstrukcji deskowo-listwowej, opieranie deskami w układzie poziomym, jednoskrzydłowe, zawiasy kątowe, zamek wierzchni (skrzynkowy); drzwi we wnętrzu o konstrukcji ramowo-płycinowej (wielopłycinowe); drzwi do piwnicy o konstrukcji deskowo – listwowo –zastrzałowej.

RZUT

Budynek na planie prostokąta, układ wnętrza dwutraktowy, w trakcie frontowym w części pół. – wsch. znajduje się klatka schodowa; pozostała część traktu przedniego i traktu tylnego o funkcji mieszkalnej. Schody do piwnicy w pionie klatki schodowej. Wejście do budynku w trakcie frontowym, w jego wschodniej części.

BRYŁA

Budynek częściowo podpiwniczony (pod klatką schodową), posiada 1 kondygnację w trakcie frontowym i dwie kondygnacje w trakcie tylnym. Nakryty dachem dwuspadowym o połaciach nachylonych pod różnym kątem.

ELEWACJE

Elewacja frontowa (północna) – 4 – osiowa, 1 – kondygnacyjna, z wejściem w pierwszej osi od wschodu, nad wejściem widoczny fragment łuku gotyckiego. Dwie osie środkowe wyznaczone przez dwa prostokątne otwory okienne; w prawej skrajnej osi niewielki otwór okienny zwieńczony odcinkowo, nad nim fragment łuku gotyckiego (pierwotnie otwór drzwiowy albo blenda).

Wkładkę założył: mgr Marzena Stocka, listopad 2002

Miejsce przechowywania negatywów: zbiory autora

Elewacja wschodnia – 2 – osiowa, osie wyznaczone przez dwa niewielkie, prostokątne otwory okienne, na poziomie 2-kondygnacji. Na elewacji, na poziomie 1-kondygnacji pozostawiony nie tynkowany fragment ściany, ukazujący cegły w wątku wendyjskim. Po lewej stronie, na wysokości ok. 1 metra widoczny odsłonięty fragment łuku (mógł to być dawny otwór drzwiowy prowadzący do piwnicy)

Elewacja zachodnia – tynkowana, ślepa.

Elewacja południowa – na poziomie 1-kondygnacji 2-osiowa; w lewej osi duży otwór okienny, w prawej otwór drzwiowy (wyjście do ogrodu). Na poziomie 2-kondygnacji trzy niewielkie, jednakowe otwory okienne.

WNĘTRZE

W niewielkiej piwnicy (w części północno-wschodniej, pod klatka schodowa) na ścianie północnej, widoczny fragment łuku świadczący prawdopodobnie o istnieniu szyi piwnicznej. Na ścianie wschodniej, widoczny układ cegieł wskazujący miejsce ustawiania kaganka i prawdopodobnie świadczący, że wcześniej poziom piwnicy był niższy. Na parterze w części północno-zachodniej, na ścianie zachodniej duża wnęka przesklepiona odcinkowo, pod warstwą tynku prawdopodobnie deski albo drzwi (wcześniej był to otwór drzwiowy ?)

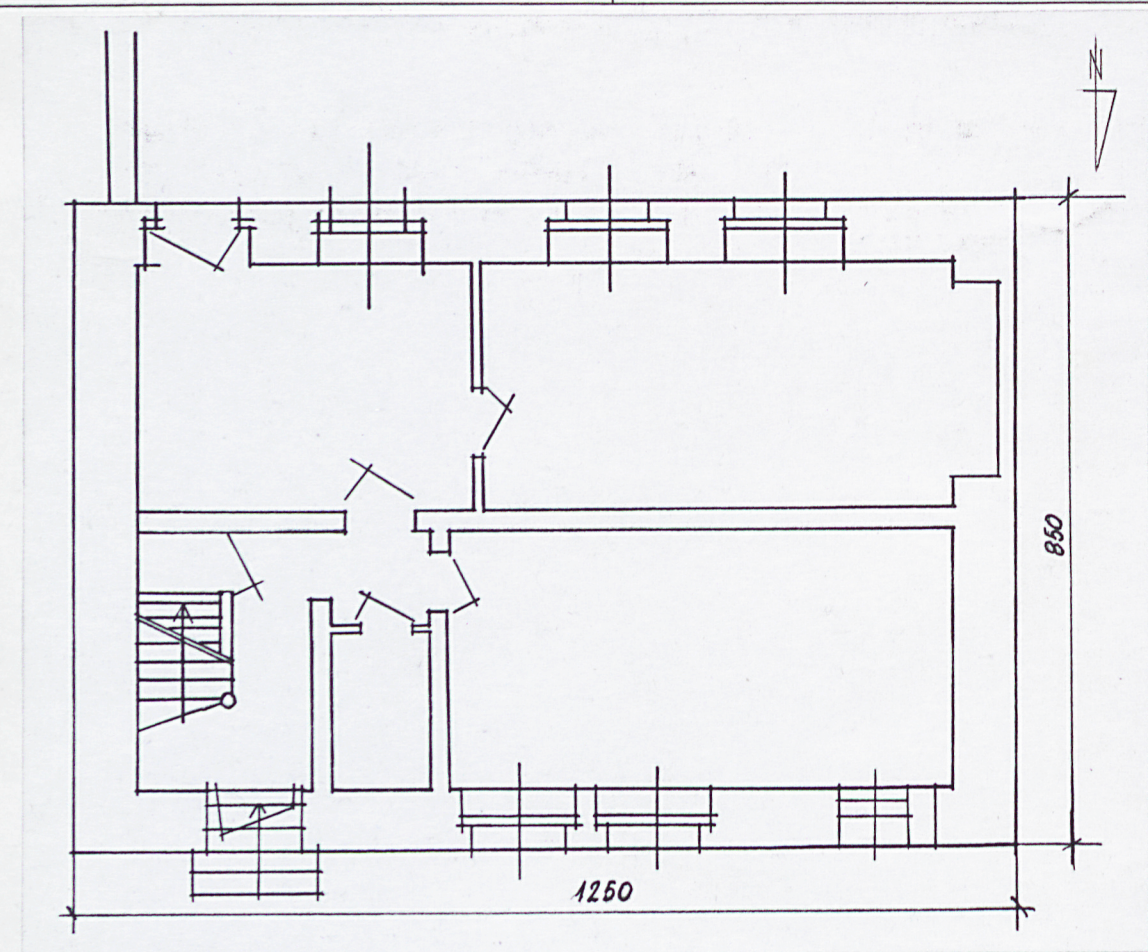
WYPOSAŻENIE

Brak zabytkowego wyposażenia

INSTALACJE

Wodno-kanalizacyjna, elektryczna, piece

28. Miejscowość	29. Obiekt (nazwa jak w karcie)	30. Zawartość wkładki (nazwa obiektu lub materiału uzupełniającego)
Toruń ul. Ciasna 7	Budynek mieszkalny	rzut parteru, zdjęcie, materiały archiwalne



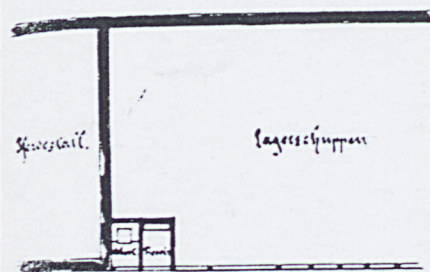
Rzut parteru, skala 1 : 100



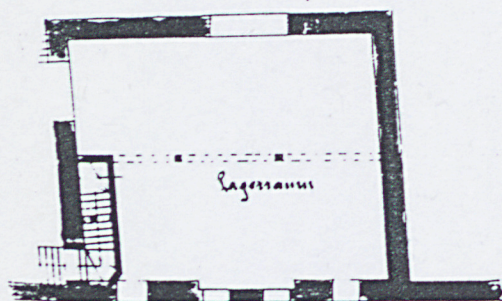
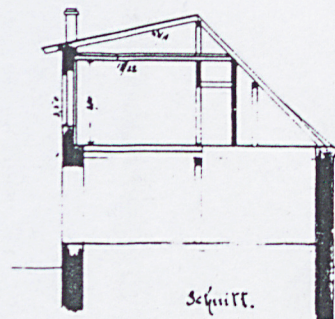
Elewacja frontowa (północna), fragment

Wkładkę założył: mgr Marzena Stocka, listopad 2002
Miejsce przechowywania negatywów zbiory autora

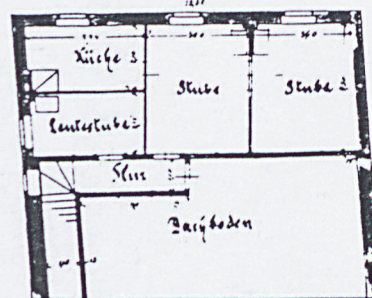
Zeichnung
zum Ausbau eines Speichers und zur Einrichtung eines Abortes auf
dem Grundstück des Herrn Baubürofor. G. Asch
Brückensasse 212 und 211/2.



Stof.



M. 1:100



Haus für Herr Asch
Stettin, den 14. August 1905.

Projekt przebudowy budynku z 1905 r.
[w:] Skrócone studium.....



Plan Torunia z 1815 r. z numerami parcel
[w:] Skrócone studium.....

28. Miejscowość Toruń ul. Ciasna 7	29. Obiekt (nazwa jak w karcie) Budynek mieszkalny	30. Zawartość wkładki (nazwa obiektu lub materiału uzupełniającego) zdjęcie, materiały archiwalne
--	---	--



Elewacja frontowa, łuk nad otworem drzwiowym

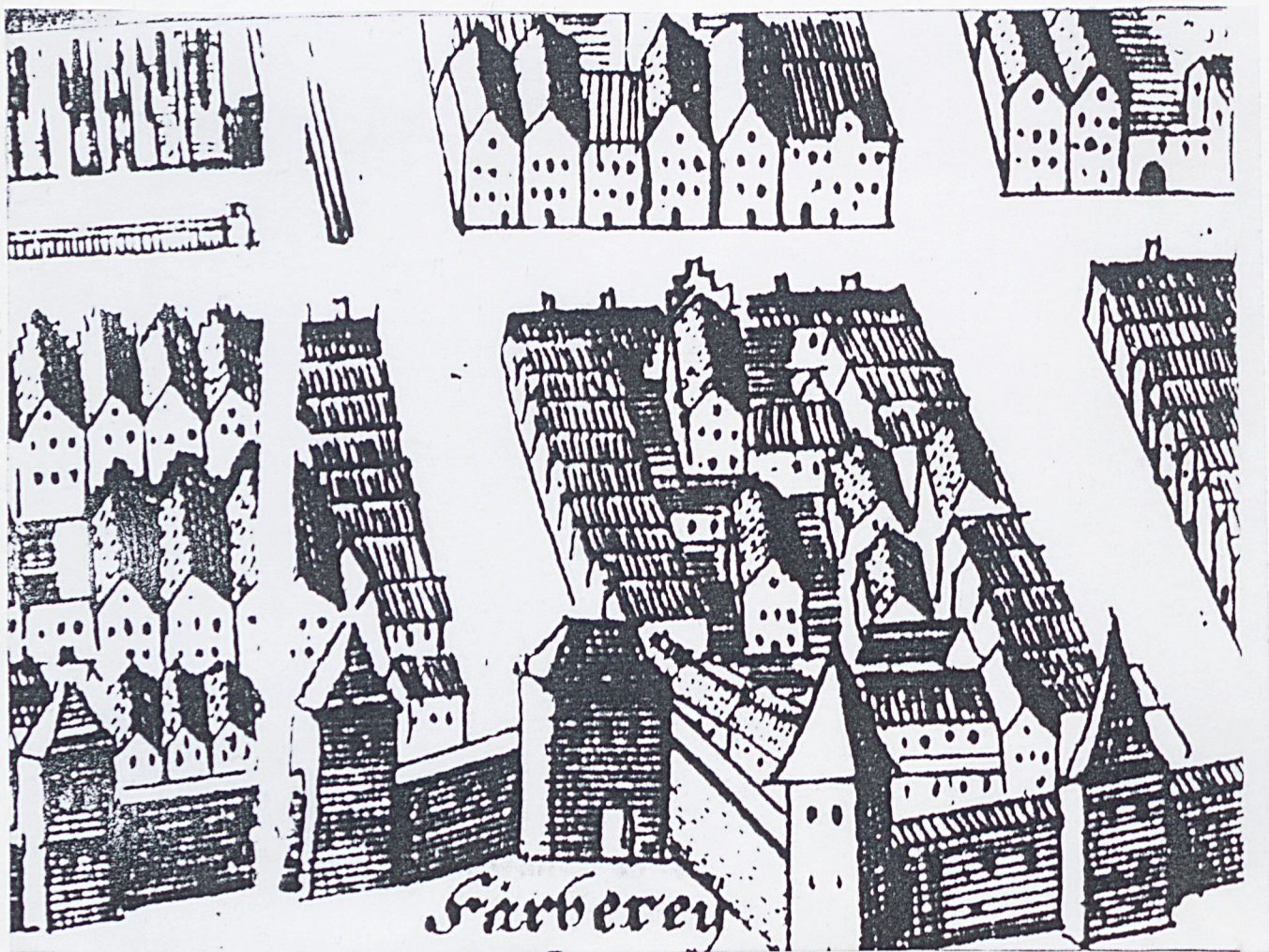


Elewacja frontowa, łuk nad otworem okiennym



Elewacja zachodnia

Wkładkę założył: mgr Marzena Stocka, listopad 2002
Miejsce przechowywania negatywów zbiory autora



Widok perspektywiczny Torunia sporządzony przed 1641 r.
przez Meriana, fragment



Wnętrze- okienko we wnęce, ściana wsch.

28. Miejscowość Toruń ul. Ciasna 7	29. Obiekt (nazwa jak w karcie) Budynek mieszkalny	30. Zawartość wkładki (nazwa obiektu lub materiału uzupełniającego) zdjęcia.
--	---	---



Elewacja wschodnia



Elewacja wschodnia - fragment

Wkładkę założył: mgr Marzena Stocka, listopad 2002

Miejsce przechowywania negatywów zbiory autora



Elewacja wschodnia, odsłonięty fragment



Elewacja południowa



Więźba dachowa

28. Miejscowość Toruń ul. Ciasna 7	29. Obiekt (nazwa jak w karcie) Budynek mieszkalny	30. Zawartość wkładki (nazwa obiektu lub materiału uzupełniającego) zdjęcia
---	--	---



Piwnica, ściana północna, widoczny łuk świadczący o istnieniu szyi piwnicznej

Wkładkę założył: mgr Marzena Stocka, listopad 2002

Miejsce przechowywania negatywów zbiory autora



Ucięte belki stropowe, widok w kierunku północnym



Piwnica, ściana wschodnia
(układ cegieł prawdopodobnie świadczący o miejscu ustawiania kaganka)