

Obiekt
GOSPODA "POD MODRYM FARTUCHEM"

2. Czas powstania
XVIII w.
odbudowa 1958 r.

3. Miejscowość
T O R U Ń

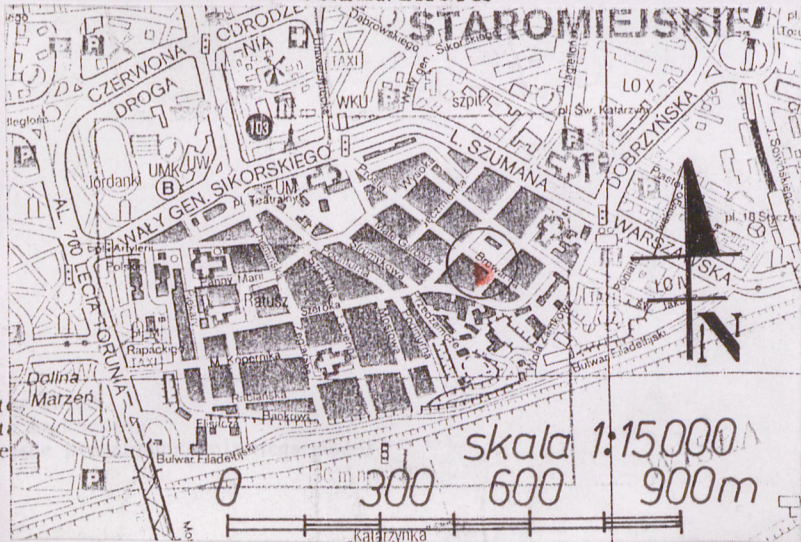
Zdjęcia, plan sytuacyjny, rzuty



1. Elewacja boczna.

ORIENTACJA

STAROMIEJSKIE



2. Elewacja frontowa.

4. Adres
87-100 Toruń
Rynek Nowomiejski 8

nr hipoteczny KW 1149

5. Przynależność administracyjna

województwo toruńskie

gmina Toruń

6. Poprzednie nazwy miejscowości

niem. Thorn

7. Przynależność administracyjna
przed 1.VI.1975 r.

województwo bydgoskie

powiat Toruń

8. Właściciel i jego adres

Maria Kutrzeba
ul. Wyspiańskiego 38
Pruszcz Gdański

9. Użytkownik i jego adres

kawiarnia "Pod modrym fartu-
chem" Rynek Nowomiejski 8
tel. 226-26

10. Rejestr zabytków

Nr A/171 data 16.X.1950

"Z tradycyjnych sięgających średnio-wieczna gospód toruńskich zachowały się dotąd dwie: na Starym Mieście - Gospoda pod Trzema Koronami, i na Nowym Mieście - Gospoda pod Modrym Fartuszką przy Rynku Nowomiejskim.

Dzisiejsza fasada gospody wskazuje stylem na 2 poł. XVIII w., początki gospody sięgają niewątpliwie tych czasów, o których mówi umieszczona na froncie data jej założenia: rok 1489. Tak daleko sięga też tradycja miejscowa, opowiadająca o tym, że od Kazimierza Jagiellończyka począwszy wszyscy królowie polscy gościli tutaj i że król Jan Olbracht goszcząc w Toruniu w 1501 r. tak dalece zasmakował w dobrych miodach i piwach toruńskich których wyszynkiem słynął Modry Fartuszek, że przedwczesna spotkała go tu śmierć.

Jak na to wskazuje godło umieszczone na fasadzie, które dało jej nazwę, gospoda była ulubionym miejscem wypoczynku nowomiejskich rzemieślników, którzy zresztą mieli jeszcze na Nowym Mieście Gospodę Murarską i przy ulicy Sukienniczej Gospodę Zjednoczonych Cechów.

Od czasów założenia pozostawała gospoda, przez kilkadziesiąt lat w rękach ogólnie poważanej rodziny Szalitów. Rodzina ta skrzętnie przechowywująca tradycje i pamiątki z czasów polskich w ciężkich dla Torunia czasach wojen szwedzkich XVII w. zubożała i zmarła i wraz z nią zaginęły pamiątki, wśród których dzierżyły prym, jak fama głosi, puhary i kufle podawane uroczystie królom polskim, gdy prze-
stępowali progę Modrego Fartuszka".

/Marian Sydow, w aktach archiwalnych
AmT-bud G-3959/ cd wkładka

SYTUACJA. Gospoda "Pod Modrym Fartuchem" wznosi się przy Rynku Nowomiejskim, w jego południowo-zachodniej pierzei, na narożniku ulicy Krzyżackiej/ob. Ślusarskiej.

Usytuowana została szczytowo do rynku, z wejściem na osi frontowej elewacji, od strony Rynku.

Od północnego zachodu przylega do gospody sąsiednia kamienica, a do południowo-zachodniego szczytu kamienica dawnego hotelu przy ulicy Ślusarskiej nr 2, mieszcząca obecnie zaplecze kuchenne kawiarni.

MATERIAŁ, KONSTRUKCJA, TECHNIKA.

- fundamenty ceglane.
- ściany murowane z cegły ceramicznej pełnej, obustronnie otynkowane.
- stropy nad piwnicami ceglane na łuku odcinkowym, stropy międzypiętrowe ceramiczno-żelbetowe żebrowane, wyłożone od spodu drewnem sosnowym w formie profilowanych belek i pułapu z desek.
- więźba dachu drewniana, płatwiowo-jętkowa.
- dach kryty dachówką ceramiczną esówką.
- schody do piwnicy betonowe, jednobiegowe, schody na piętro i poddasze żelbetowe z okładziną drewnianą dębową, poręcz i tralkowa balustrada dębowe,
- posadzki w piwnicy cementowe, w kotłowni klinkierowa, podłogi drewniane, deskowe, w toalecie terracota, w hallu lastrico.
- okna drewniane, podwójne, skrzydła zewnętrzne oszklone szkłem "katedralnym", w elewacji tylnej zwykłe drewniane, dwuszielne.
- drzwi zewnętrzne od strony Rynku drewniane, dębowe, jedno-skrzydłowe z nadświetlem przesłoniętym ozdobną kratą kutą takie same od ul. Krzyżackiej, drzwi wewnętrzne jednoskrzydłowe, płycinowe. Ślusarskiej

RZUT. Budynek na planie prostokąta, w narożniku zachodnim bufet wysunięty ryzalitowo.

BRYŁA. Budynek całkowicie podpiwniczony, piętrowy, z poddaszem użytkowanym jako dodatkowa kondygnacja, kryty stromym dwuspadowym dachem, ryzalit zachodni piętrowy z poddaszem z wysoką ścianką kolankową, kryty dachem trójspadowym.

Kubatura ok. 1500m ³	15. Powierzchnia użytkowa ok. 250 m ²	16. Przeznaczenie pierwotne gospoda	17. Użytkowanie obecne kawiarnia
--	---	--	---

Prace budowlane i konserwatorskie, ich przebieg i dokumentacja 1948 r.- opracowanie inwentaryzacji gospody 1949 r.- prace zabezpieczające, wyk. Kazimierz Mrozowski, Przedsiębiorstwo Robót Drogowych i Budowlanych ul.Kościuszki 68 ok. 1954 r.- prace zabezpieczające 1957 r. - projekt techniczny odbudowy i adaptacji budynku sporządzony przez pracownię PKZ w Toruniu, projektant Jan Czapliński, prace trwały do 1959 r., w roku tym przekazano budynek do eksploatacji Toruńskim Zakładem Gastronomicznym.	19. Stan zachowania (fundamenty, ściany zewnętrzne ściany, wewnętrzne, sklepienia, stropy, konstrukcje dachowe, pokrycia dachu, wyposażenie i instalacje) z XVIII-wiecznego budynku gospody zachowały się piwnice ze sklepieniami, mury zewnętrzne z otworami okiennymi i drzwiowymi, oraz elewacja frontowa. rekonstrukcja objęła wnętrze budynku ze stropami, stolarkę okienną i drzwiową, pokrycie dachu, wnętrze zaprojektowano jako jednoprzestrzenne, w parterze w miejsce dawnego paleniska umieszczono kominek, wprowadzono klatkę schodową, na piętrze umieszczono salę /dawniej było to mieszkanie/, wykorzystano poddasze umieszczając w nim pomieszczenia biurowe, jedno z nich pełni obecnie funkcję sali. budynek zachowany w dobrym stanie technicznym.
---	---

Najpilniejsze postulaty konserwatorskie ochrona budynku w obecnym kształcie	
--	--

21. Akta archiwalne (rodzaj akt, numer i miejsce przechowywania)

Akta archiwalne miasta Torunia AmT-bud sygn. G-3957,
G-3958 i G-3959
przech. WAP Toruń Pl. Rapackiego 4

Księga wieczysta Nowe Miasto T. IX K.254

22. Bibliografia

M. Sydow "Toruń, jego dzieje i zabytki" Toruń 1929
s. 113

23. Źródła ikonograficzne i fotograficzne rodzaj, miejsce przechowania, sygnatury)

Akta archiwalne miasta Torunia AmT-bud sygn. G-3959
fotografia gospody z ok. 1921 r.

24. Uwagi różne

25. Wypełnił

mgr Maria Grzybowska

Imię i nazwisko

mgr Zofia Wernerowska 12.95

data

26. Sprawdził

Imię i nazwisko

data

27. Załączniki

wkładki sztuk -6

1. Miejscowość	2. Obiekt (nazwa jak w karcie)	3. Zawartość wkładki (nazwa obiektu lub materiału uzupełniającego)
TORUŃ	GOSPODA "POD MODRYM FARTUCHEM"	opis cd
p.12 HISTORIA cd.	<p>Od fartucha rzemieślnika gospoda przyjęła nazwę "Zur blauen Schürze". Obecny budynek gospody powstał w XVIII w., uzyskał barokowe elewacje i wnętrza zdobione widokami Torunia i Dybowa pędzla Albertiego z k. XVIII w. Zniszczony w latach okupacji 1939-45, został po wojnie zrekonstruowany w charakterze barokowym.</p> <p>W roku 1873 właścicielem gospody jest oberżysta Droese. Na zachowanym planie archiwalnym widoczna jest działka gospody ze stajniami wzdłuż pn-zachodniej granicy działki i poddaszem wjazdem od ulicy <u>Ślusarskiej</u> /d. Junker Gasse/. Projekt z 1873 r. przewidywał budowę niewielkiej piętrowej dobudówki tzw. "nowej kuchni" w zachodnim narożniku gospody, istniejącej do czasów II wojny.</p> <p>W 1876 r. powstał projekt budowy domu oberżysty Droese na działce gospody, wzdłuż ulicy <u>Ślusarskiej</u>, przyległego do szczytu budynku gospody./ob.budynek przy <u>Ślusarskiej</u>; 2/ Wzniesiono murowany, podpiwniczony, 3-kondygnacyjny budynek z poddaszem użytkowym, z przejazdem w parterze i pokojami hotelowymi na piętrach. Za budynkiem, w podwórzu wzniesiono w.c., a wzdłuż północno-zachodniej granicy działki nowy murowany budynek stajni z pokojami na piętrze dostępnymi z zewnętrznego ganku.</p> <p>Między 1888 a 1892 r. właścicielem oberży zostaje Hugo Gutzeit. W latach 20-tych trwa spór o nazwę gospody, władze miasta polecają zmienić nazwę: hotel i restauracja Gutzeit na historyczną nazwę.</p> <p>W roku 1922 nowy właściciel gospody ^{Kazimierz Jakubczak} umieszcza nad drzwiami napis: oberża Modry Fartuch. W latach 30-tych gospoda uzyskuje prawo wyszynku wyrobów alkoholowych.</p> <p>Zabudowania gospody z 1939 r. opisane zostały w wykazie strat okupacyjnych poniesionych przez właściciela Jakubczaka:</p> <p>w budynku gospody mieściły się w parterze dwa pokoje restauracyjne i składnica, na I piętrze 4-pokojowe mieszkanie z kuchnią i łazienką, na poddaszu 2 pokoje i strych, budynek był częściowo podpiwniczony; w dobudówce od zachodu mieściła się tzw."nowa kuchnia";</p> <p>w budynku hotelu od ulicy Krzyżackiej nr 2 mieściły się:</p> <p>w parterze przejazd i skład kolonialny, na I i II piętrze po 5 pokoi hotelowych;</p> <p>w budynku dawnej stajni, wzdłuż pn-zachodniej granicy działki mieściły się w parterze garaże, pralnia i ustępy, na piętrze mieszkania po dwa pokoje z kuchnią.</p>	

Wkładkę założył: mgr Maria Grzybowska, mgr Zofia Wernerowska
(imię, nazwisko, data) 12.1995 r.

Wzór ODZ 1978 r.

Miejsce przechowywania negatywów:

p.12 HISTORIA cd.

Podczas okupacji sporządzono niezrealizowany projekt przebudowy gospody, projekt sporządził architekt Hans Riechert z Gdańska w 1943 roku, przewidywał on powiększenie gospody i całkowitą zabudowę podwórza.

Rozebrano ściany wewnętrzne parteru i strop nad parterem, zniszczono tynki wewnętrzne z malowidłami Albertiego, zerwano podłogi, materiał z rozbiórki wywieziono. Całkowicie rozebrano tzw. "nową kuchnię", wywieziono wyposażenie kawiarni i hotelu.

Po wojnie budynek znajdował się w stanie ruiny, zniszczone było pokrycie dachu i rynny, brakowało skrzydeł okiennych i drzwi. W 1944 r. ówczesny właściciel Kazimierz Jakubczak został wywłaszczony, od 1945 r. budynek stał nieużytkowany.

W latach 50-tych właścicielami gospody są Józef Wojciechowski z żoną Martą z d. Jagodzińską, a po nich Eugeniusz i Maria Kutrzeba, obecnie właścicielką jest Maria Kutrzeba zamieszkała w Pruszczu Gdańskim.

W latach 50-tych dwukrotnie zabezpieczano budynek gospody, a w 1958 r. przystąpiono do rekonstrukcji i generalnego remontu według projektu sporządzonego przez PKZ Toruń. Po remoncie w 1959 r. gospodę przekazano w użytkowanie Toruńskim Zakładom Gastronomicznym.

p.13 ELEWACJE

Tynkowane, na cokole z płytek ceramicznych.

Elewacja frontowa symetryczna, na osi parteru drzwi, nad nimi napisy: Gospoda "Pod modrym fartuchem" "1489" i wyżej wywieszka z przedstawieniem fartucha i datą "1489" Po bokach okno, na piętrze dwa okna po bokach. W szczycie dwa okna i niewielkie okienko strychu na osi. Szczyt barokowy, ujęty w spływy wolutowe, zwieńczony naczółkiem zamkniętym półkoliście. Pod oknami piętra i szczytu dekoracja w formie girlandy.

Elewacja boczna od ul. Ślusarskiej - 4-osiowa, w parterze od pd.-zachodu drzwi, elewacja zwieńczona gzymsem profilowanym.

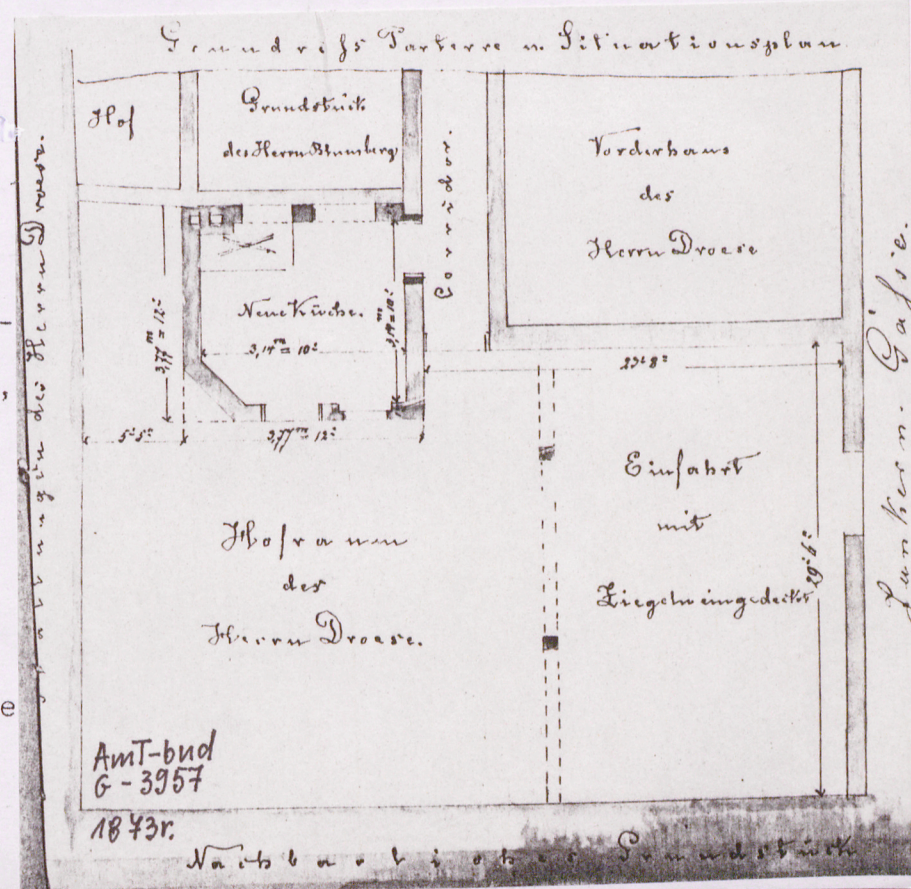
Elewacja od podwórza. Na widocznym skraju zachodnim ryzalit 1-osiowy, nad oknem piętra i nad poddaszem gzyms.

WNĘTRZE.

Wewnątrz stropy imitujące strop belkowy, na parterze i piętrze kominek, górny architektoniczny.

INSTALACJE.

Elektryczna, wodno-kanalizacyjna, ogrzewanie z kotłowni w piwnicy, telefoniczna.



1. Miejscowość

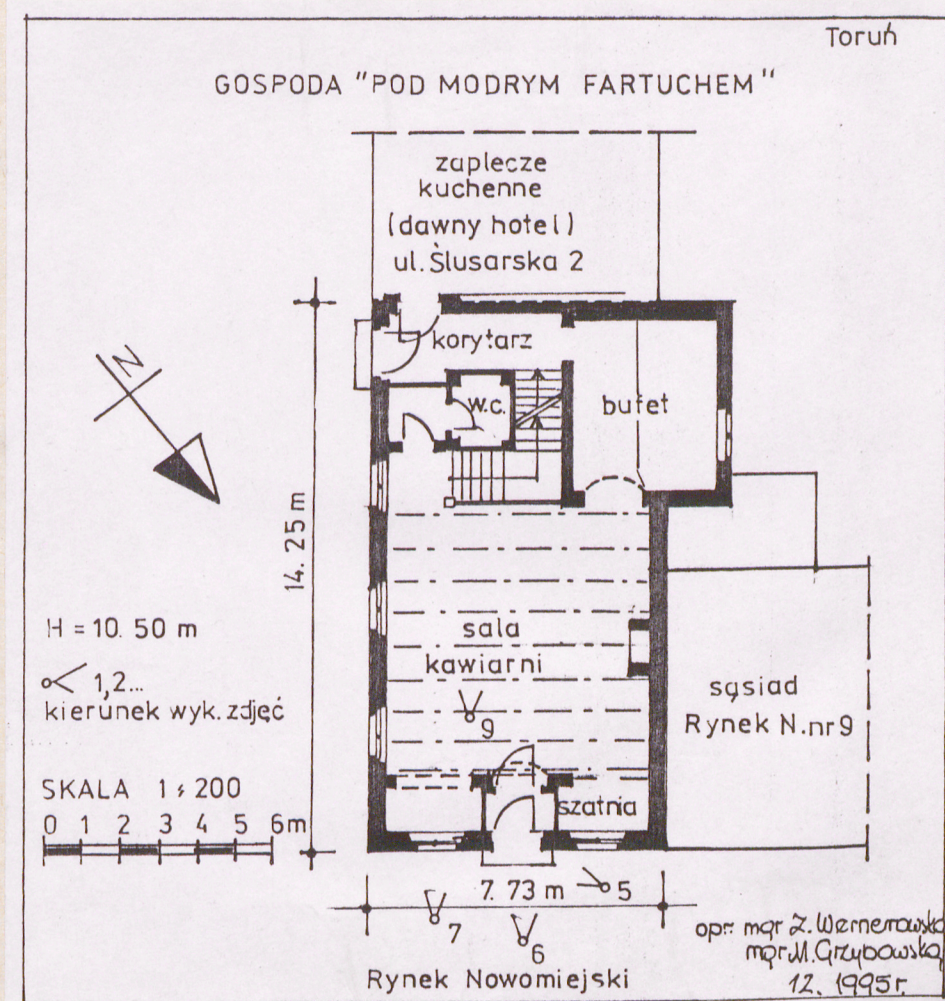
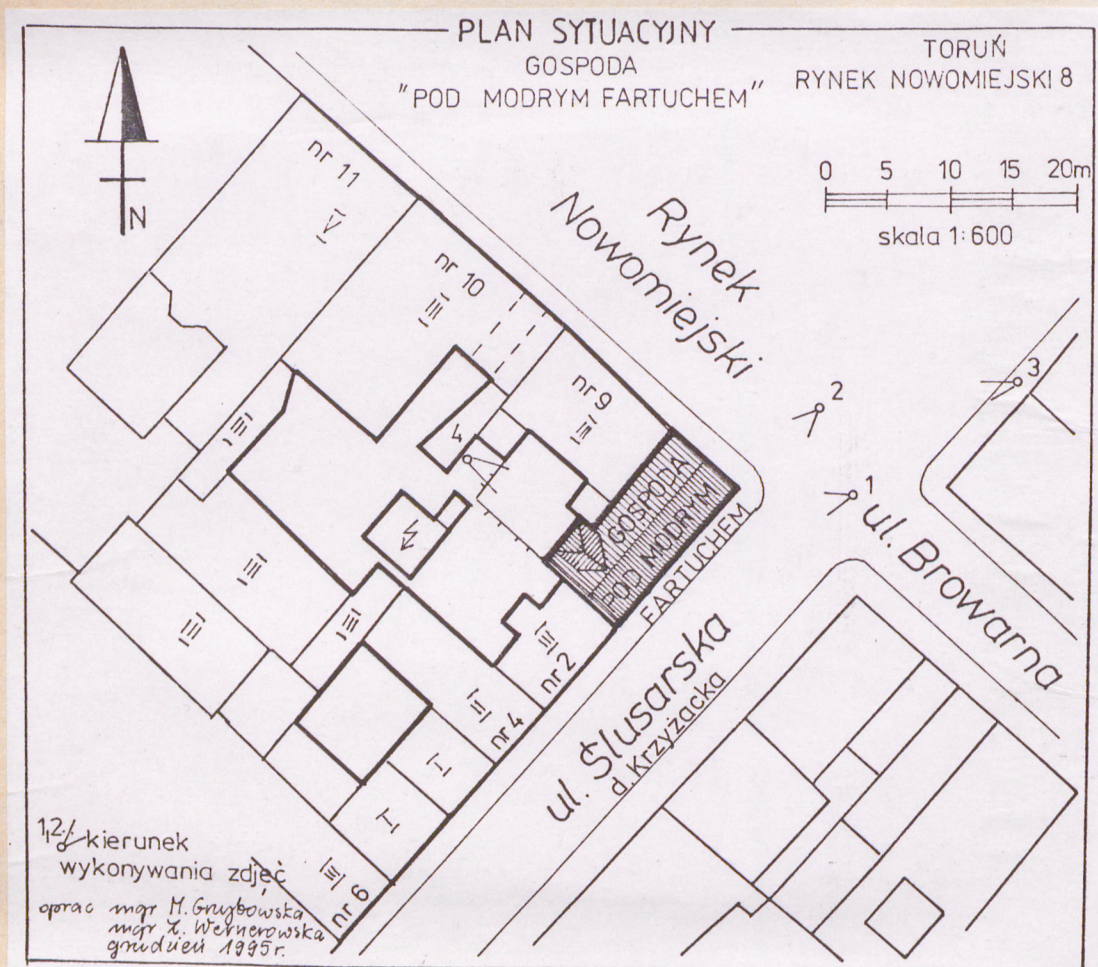
TORUŃ

2. Obiekt (nazwa jak w karcie)

GOSPODA
"POD MODRYM FARTUCHEM"

3. Zawartość wkładki (nazwa obiektu lub materiału uzupełniającego)

plany archiwalne plan sytuacyjny, rzut parteru

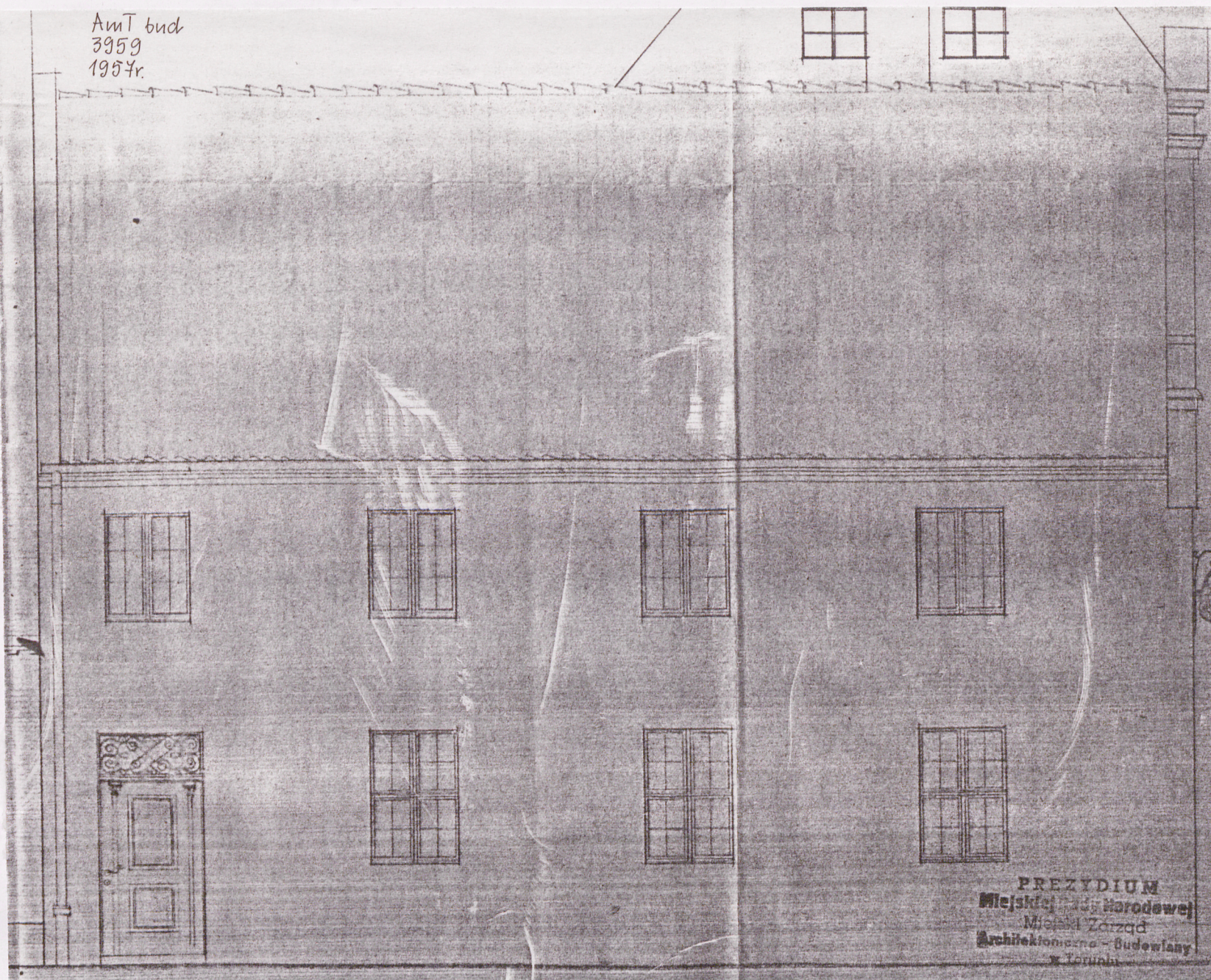


Wkładkę założył: mgr Maria Grzybowska mgr Zofia Wernerowska
(imię, nazwisko, data)
grudzień 1995r.

Miejsce przechowywania negatywów:

Wzór ODZ 1978 r.

AmT bud
3959
1954r.



PREZYDIUM
Miejskiej Rady Narodowej
Miejski Zarząd
Architektoniczno-Budowlany
w Toruniu

1. Miejscowość TORUŃ	2. Obiekt (nazwa jak w karcie) GOSPODA "POD MODRYM FARTUCHEM"	3. Zawartość wkładki (nazwa obiektu lub materiału uzupełniającego) zdjęcia, verte inwentaryzacja z 1948r.
-------------------------	---	--



3. Elewacja frontowa i boczna



4. Elewacja tylna

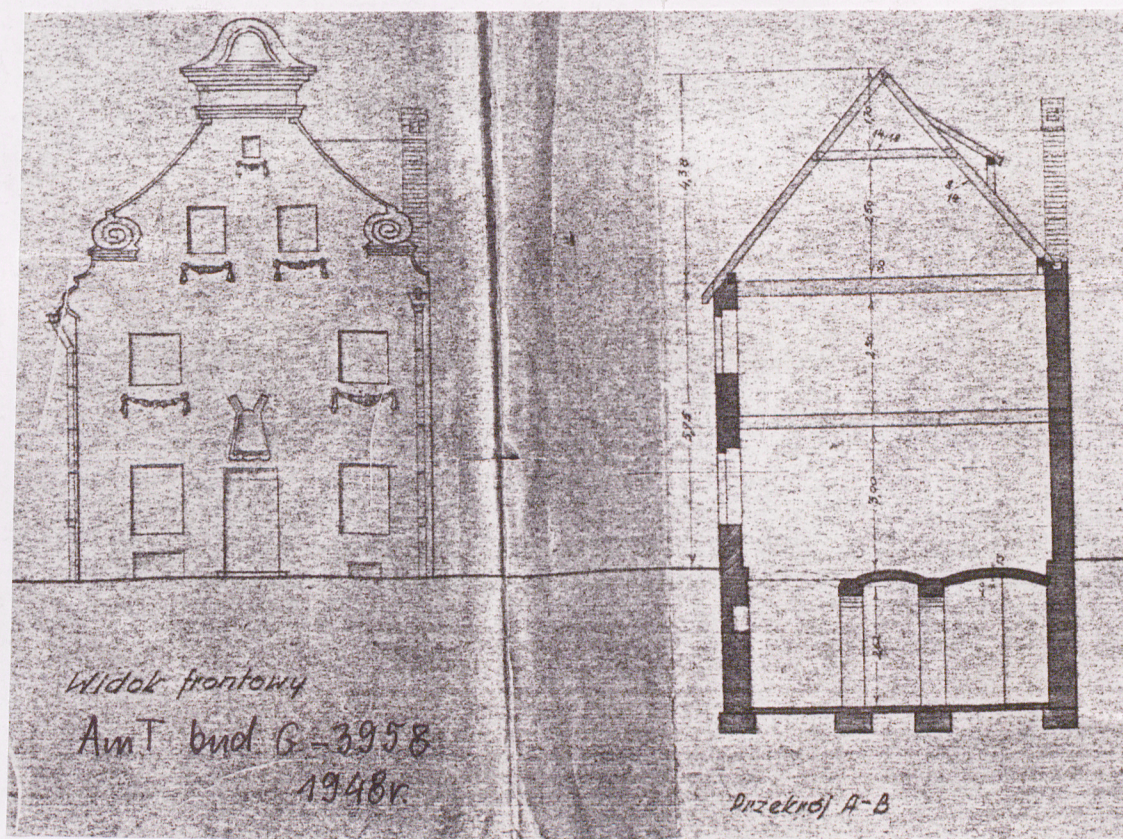
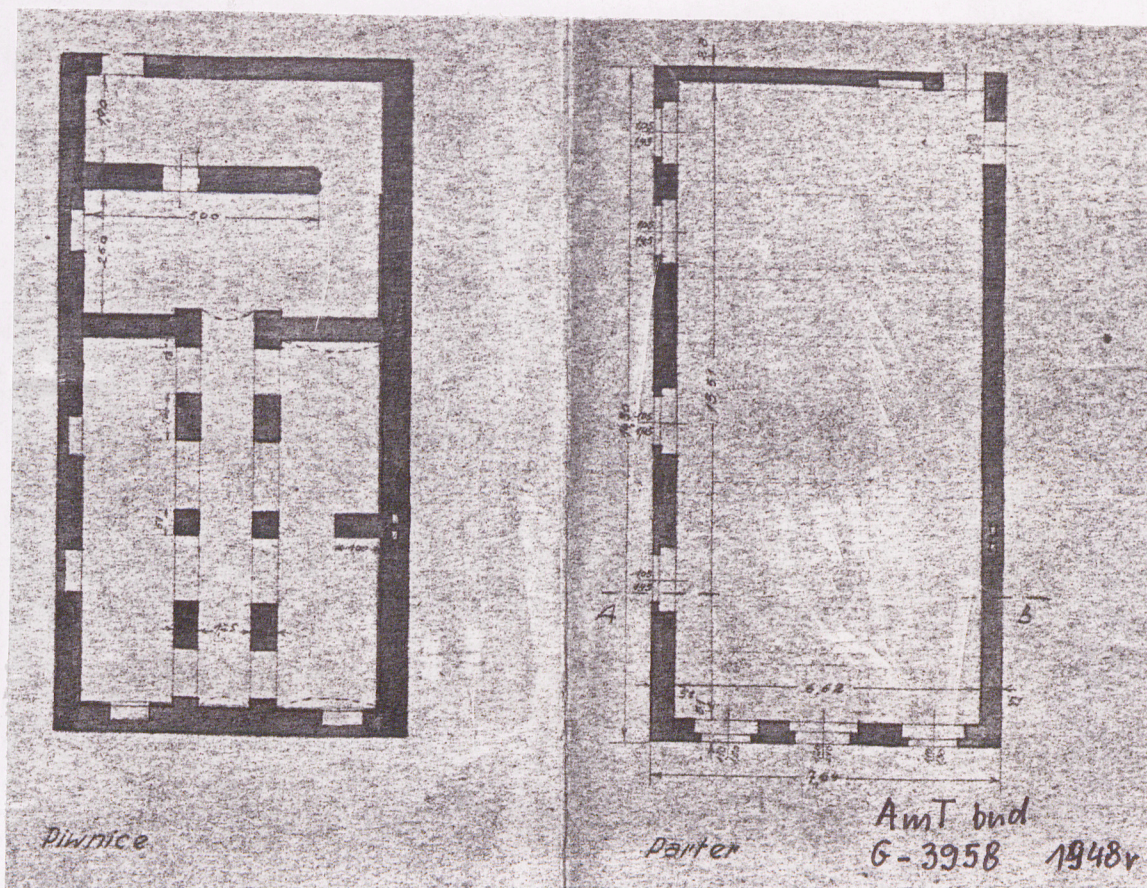


5. Elewacja frontowa
szyld i napis nad wejściem
głównym

Wkładkę założył: mgr Maria Grzybowska mgr Zofia Wernerowska
(imię, nazwisko, data)
grudzień 1995r.

Miejsce przechowywania negatywów: PSOZ Toruń ul. Łazienna

Wzór ODZ 1978 r.



1. Miejscowość

TORUŃ

2. Obiekt (nazwa jak w karcie)

GOSPODA
"POD MODRYM FARTUCHEM"

3. Zawartość wkładki (nazwa obiektu lub materiału uzupełniającego)

zdjęcia



6. Elewacja frontowa
główne drzwi wejściowe



7. Elewacja główna
okno piętra



8. Poddasze, wnętrze
9. Parter, wnętrze



Wkładkę założył: mgr Maria Grzybowska mgr Zofia Wernerowska
(imię, nazwisko, data) grudzień 1995r.

Miejsce przechowywania negatywów: PSOZ Toruń ul. Łazienna

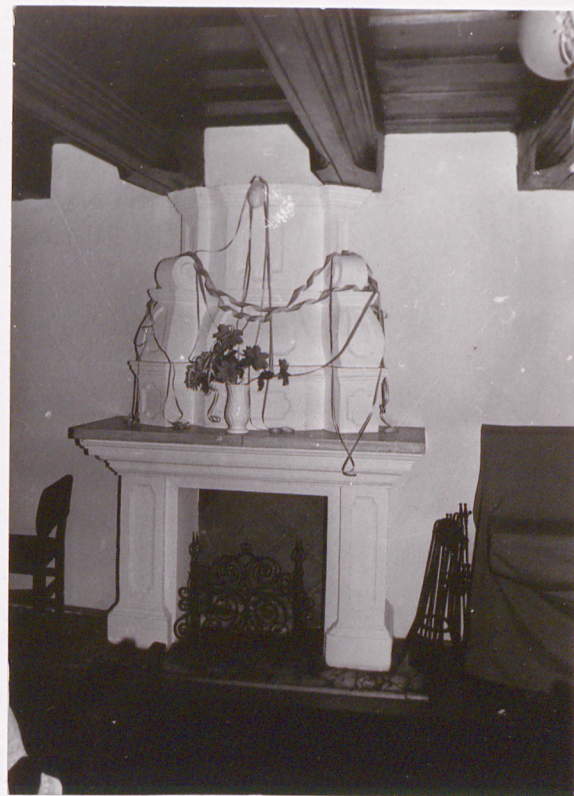
1978 r.



10. Balustrada schodów



11. Piwnica



12. Piętro, kominek

1. Miejscowość

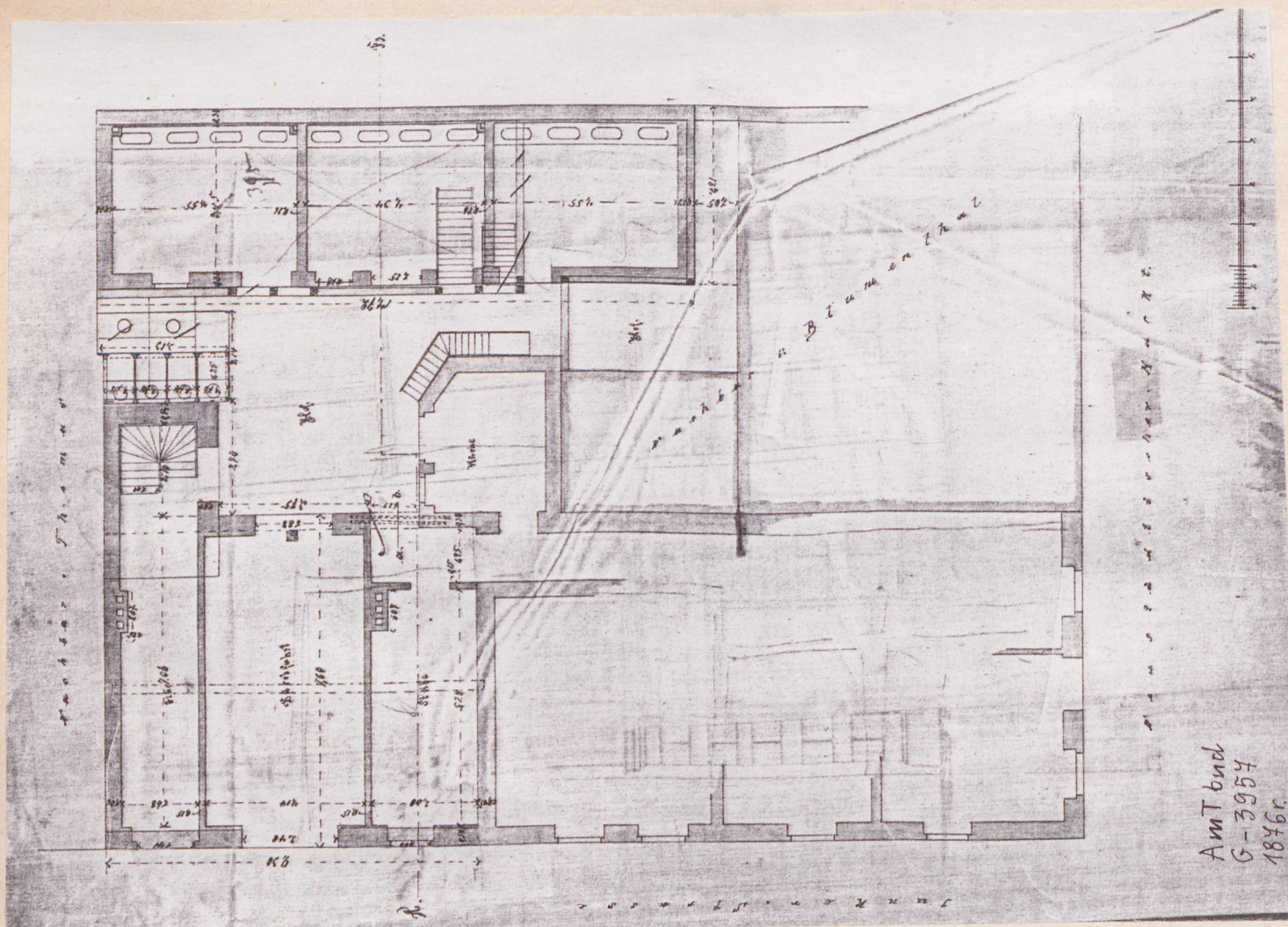
TORUŃ

2. Obiekt (nazwa jak w karcie)

GOSPODA
"POD MODRYM FARTUCHEM"

3. Zawartość wkładki (nazwa obiektu lub materiału uzupełniającego)

plany archiwalne



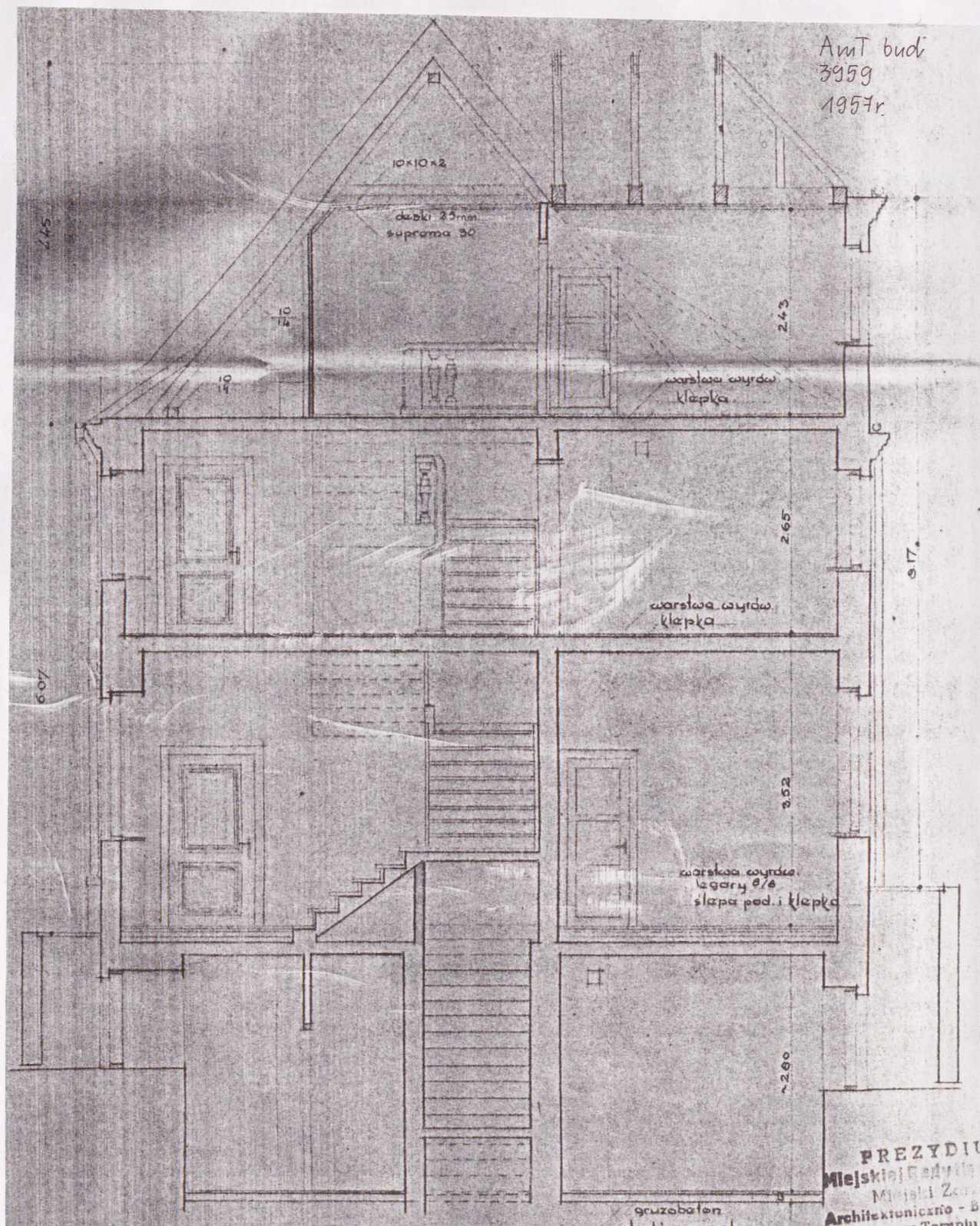
AmT bud.
G-3954
1846r.



Wkładkę założył: mgr Maria Grzybowska mgr Zofia Wernerowska
1995r. grudzień (imię, nazwisko, data)

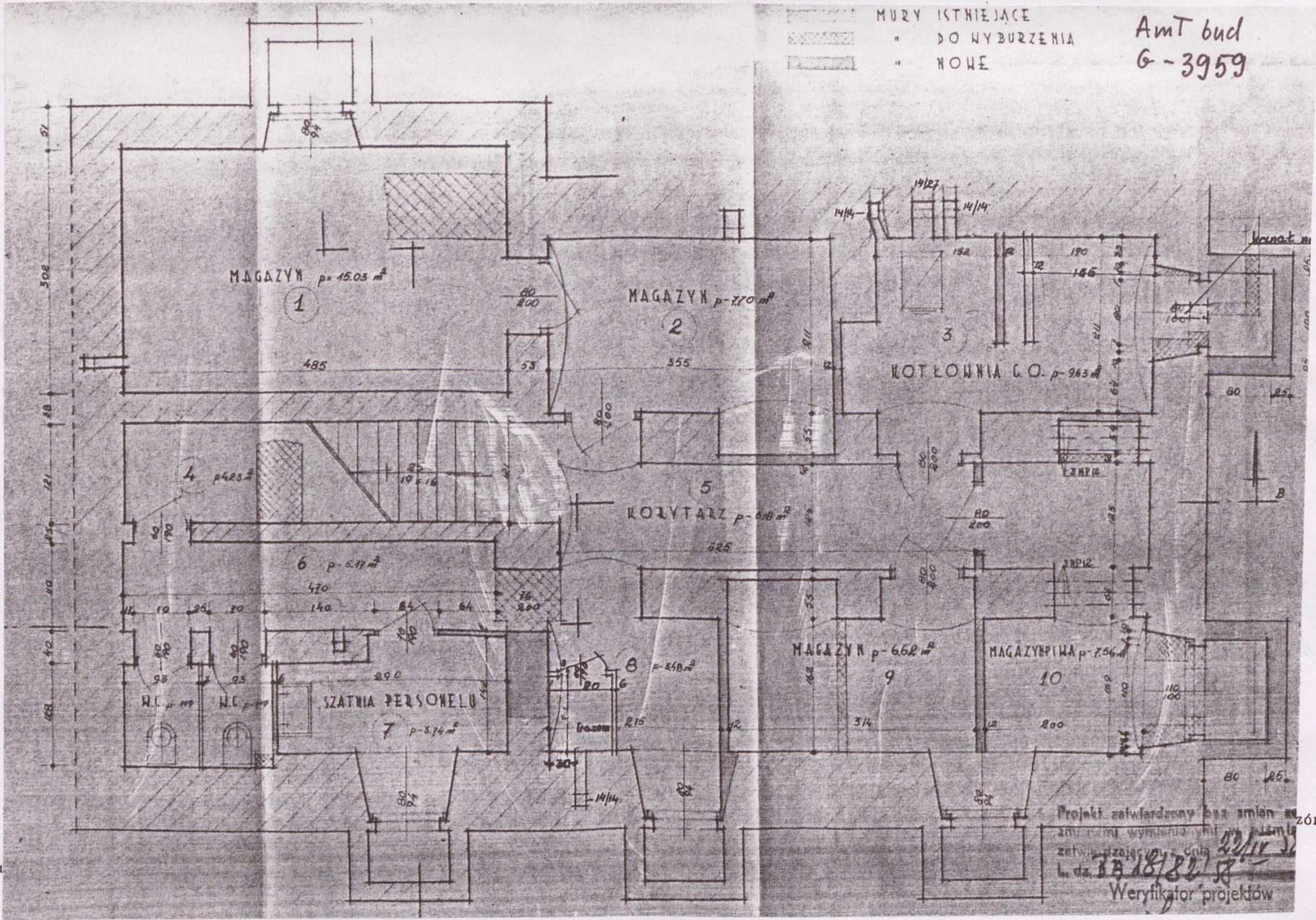
Miejsce przechowywania negatywów:

AmT bud
3959
1957r.



PREZYDIUM
Miejskiej Rady
Miejski Zarząd
Architektoniczno - Bu
w Toraniu

1. Miejscowość	2. Obiekt (nazwa jak w karcie)	3. Zawartość wkladki (nazwa obiektu lub materiału uzupełniającego)
TORUŃ	GOSPODA "POD MODRYM FARTUCHEM"	plany archiwalne



Wkładkę założył
Miejsce przechowywania

