

KARTA EWIDENCYJNA ZABYTKU NIERUCHOMEGO WPISANEGO DO REJESTRU ZABYTKÓW

1. Obiekt

KAMIENICA

2. Czas powstania

1937-1938

3. Miejscowość

TORUŃ

4. Adres

ul. Bydgoska 116
nr ewidencyjny działki 172
nr księgi wieczystej [REDACTED]

5. Przynależność administracyjna

województwo kujawsko-pomorskie
powiat Toruń
gmina Toruń

6. Współrzędne geograficzne

N: 53°0'37.14"
E: 18°34'18.48"

7. Poprzednie nazwy miejscowości

Thorn

8. Właściciel i jego adres

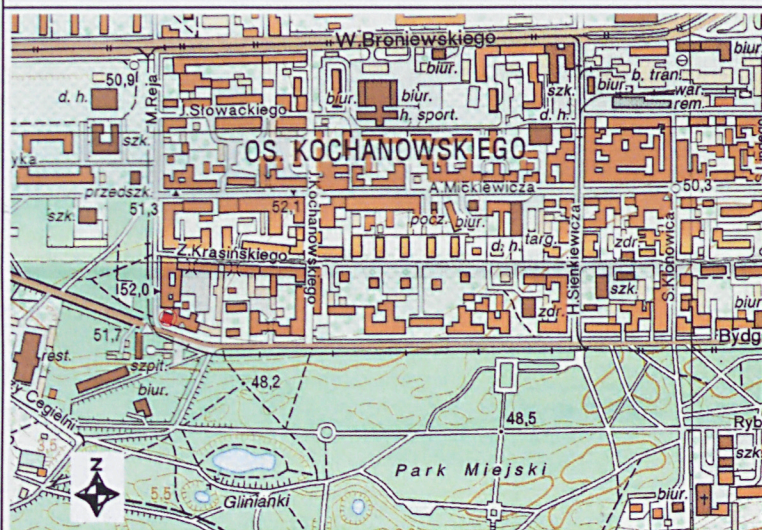
własność prywatna

9. Użytkownik i jego adres

Własność prywatna

10. Formy ochrony

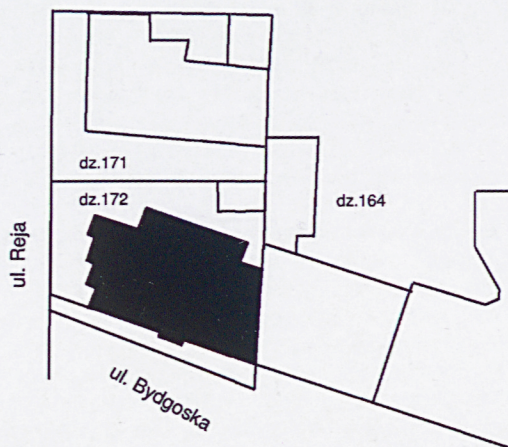
Wpis do rejestru zabytków z wyłączeniem detali budowlanych
A/1666, 29.07.2014.



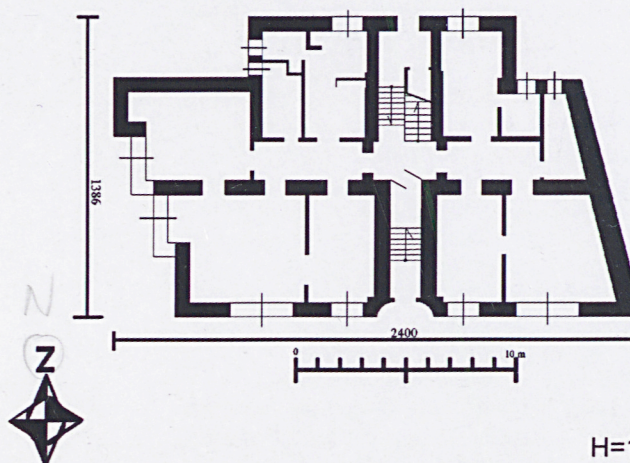
Plan orientacyjny



Widok kamienicy od strony południowej



Plan sytuacyjny



Rzut parteru

H=18,00m

12. Historia

Pierwotnie działka, na której stoi kamienica była częścią większej narożnej działki. W jej północnej części wybudowano dom oraz kuźnię. Miał on pierwotnie adres Bydgoska 116. Obecnie jest to ul. Reja 2. W części południowej działki znajdował się ogród. W 1937 roku wykupił go Wacław Libert i Polska Fabryka Wodomierzy i Gazomierzy (zlokalizowana przy Bydgoskiej 108/110). W czerwcu 1937 roku otrzymano pozwolenie na budowę kamienicy zaprojektowanej przez inż. Zygmunta Knothe. 3 grudnia 1937 roku budynek był już w stanie surowym. W tym okresie wzmocniono dodatkowo konstrukcję wieżby dodając kleszcze. 18 lipca 1938 roku budynek był gotowy do zamieszkania. Natomiast elewacje otynkowano w czerwcu 1939 roku.

Pierwotny projekt zakładał budowę czterokondygnacyjnej kamienicy z piwnicą i poddaszem. Na każdej kondygnacji miały znajdować się dwa mieszkania. Zachodnie było większe od wschodniego. Bryła budynku została dopasowana do nietypowego kształtu działki. Do tak powstałej bryły dopasowano również układ funkcjonalno-przestrzenny tworząc liczne schowki. W mieszkaniach znajdowały się kuchnie, łazienki, spiżarnie, pomieszczenia dla służby. W mieszkaniach po stronie wschodniej były dwa pokoje połączone z korytarzem i z sobą nawzajem. Łazienkę umieszczono na końcu korytarza, w miejscu, w którym budynek się zwęża. W mieszkaniach po stronie zachodniej były trzy pokoje. Dwa od strony południowej i jeden od strony zachodniej. Były one skomunikowane z przedpokojem i z sobą. Na poddaszu znajdowało się jednopokojowe mieszkanie z kuchnią, toaletą, pralnią oraz strych. Mieszkania ogrzewano piecami kaflowymi. W kuchniach znajdowały się piece do gotowania. Wszystkie mieszkania oddano do użytku z dodatkowym wyposażeniem w postaci szaf w kuchni, brudownika w łazience, szafy w pokoju służącej, pawlacy. Projekt zakładał również drzwi przesuwane pomiędzy pokojami, jednak ten zamysł pozostał niezrealizowany i zastosowano skrzydła rozwierane. Na klatce schodowej na ścianach ułożono płytki z terakoty malowane na trzy odcienie niebieskiego. Przy balkonach umieszczono miedziane rynny. Miedzią były obite również drzwi wejściowe od strony południowej. Prostokątne płytki miedzi tworzyły wzór. Do tynku użytego na elewacji użyto miki. Pierwotnie planowano nad ryzalitami po stronie zachodniej budowę tarasów.

W połowie 1939 roku Libert przygotowuje się do sprzedaży kamienicy.

Kolejnymi właścicielami byli Pietrykowscy, Przewoscy, a następnie [REDAKTOWANE], która w 2007 roku sprzedała część mieszkań.

W latach 60-tych otynkowano elewację od strony ul. Reja. Wtedy skradzione zostały rynny miedziane przy balkonach. W 1978 roku w kamienicy zainstalowano centralne ogrzewanie. Na początku lat 90-tych zniszczone zostały drzwi wejściowe od strony południowej (kradzież elementów metalowych). Skradziono również mosiężne uchwyty drzwi wahadłowych. W 2007 roku ocieplono budynek i zamontowano daszki nad balkonami.

13. Opis

Sytuacja

Kamienica położona jest przy ulicy Bydgoskiej 116 na terenie Bydgoskiego Przedmieścia, w bloku zabudowy ograniczonym od południa ulicą Bydgoską, od zachodu ulicą Reja, od północy ulicą Krasińskiego i od wschodu ulicą Kochanowskiego.

Materiał, konstrukcja, technika

Ściany murowane z cegły. *Strop* nad piwnicą betonowy. Na pozostałych kondygnacjach w części północnej budynku stropy są betonowe, natomiast w pozostałych miejscach są drewniane.

Wieżba drewniana, płatwiowo-kleszczowa. *Dach* trójspadowy kryty dachówką zakładkową. Nad północnym ryzalitem i nad pierwszym i drugim od północy po stronie zachodniej również znajduje się dach trójspadowy. Nad ryzalitem zachodnim znajdującym się po stronie południowej położony jest dach dwuspadowy. *Podłogi* w mieszkaniach drewniane. W pokojach i przedpokojach parkiet dębowy. W łazienkach i kuchniach na podłogach kafelki i lastrico. Podłoga na klatce schodowej wykonana z różowego lastryka. Podłoga w piwnicy z betonu. Ze szlifowanego betonu wykonane są podłogi na balkonach.

Schody żelbetowe dwubiegowe z podestem. Na stopniach i podstopnicach różowe lastryko. Na podestach różowe lastryko z czarną bordiurą. Balustrada schodów ze stali malowanej na brązowo. Składają się na nią trzy szerokie równoległe pasy przytwierdzone do słupków. Poręcz drewniana. W taki sam sposób wykonano balustrady oddzielające okno na klatce schodowej od podestów.

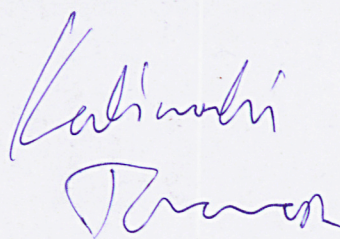
Drzwi wejściowe od strony południowej z nadświetłem jednoskrzydłowe gładkie (prawdopodobnie płyta stolarska oklejona fornirem). Drzwi wejściowe od strony północnej jednoskrzydłowe gładkie (prawdopodobnie płyta stolarska oklejona fornirem). Na parterze przed wejściem na klatkę schodową znajdują się dwuskrzydłowe drzwi wahadłowe ramowo-płycinowe. Płyciny wypełnione szkłem. Drzwi wejściowe do mieszkań i wewnętrzne gładkie (prawdopodobnie płyta stolarska oklejona sklejką) z ościeżnicą pełną. W niektórych pokojach drzwi ramowo-płycinowe z płycinami wypełnionymi szkłem, w pozostałych przypadkach drzwi gładkie.

Okna w kamienicy skrzynkowe. W elewacji południowej występują trzy typy podziału. 1. okna dwudzielne. 2. Okna czwórdzielne (tylko na parterze). 3. Okna czwórdzielne, w których dwa środkowe podziały pełnią rolę drzwi balkonowych. W elewacji zachodniej jest jedno okno czwórdzielne. Ponadto występują również okna jednodzielne oraz pięciodelne (na rzucie litery L). Na elewacji północnej okna dwudzielne. Okno klatki schodowej posiada podziały wykonane ze stali. Jest trójdzielne i dwudziestosiedmiopoziomowe. Posiada lufciki.

Rzut

Piwnica jest dwu i pół traktowa. W trakcie południowym znajduje się pięć pomieszczeń o różnych powierzchniach. Pomieszczenie po stronie wschodniej zwęża się ku północy. Pomieszczenie zachodnie rozszerza się schodkowo w kierunku północy. W trakcie północnym w szerszej części środkowej umieszczona jest klatka schodowa. Oprócz niej znajduje się tam siedem pomieszczeń o zróżnicowanych wielkościach. Pomieszczenie wschodnie zwęża się ku północy, natomiast zachodnie rozszerza się.

14. Kubatura 45034m ³	15. Powierzchnia użytkowa 1123,08 m ²	16. Przeznaczenie pierwotne Kamienica czynszowa	17. Użytkowanie obecne Budynek mieszkalny wielorodzinny
18. Stan zachowania <p>Układ funkcjonalno-przestrzenny uległ niewielkim przekształceniom. Stolarki okienne zostały w dużej mierze oryginalne. Okno na klatce schodowej zachowało się. Zachowało się w większości jego oszklenie ze szkła ornamentalnego. Stolarki drzwiowe zachowały się w większości. Zniszczeniu uległa część drzwi wejściowych do mieszkań i drzwi wewnętrznych. Piece zachowały się w niektórych mieszkaniach, nie są obecnie używane z uwagi na wprowadzenie centralnego ogrzewania. Z pieców kaflowych w kuchniach, służących do gotowania, zachował się jeden w dobrym stanie. Wystrój klatki schodowej zachowany jest bardzo dobrze. W najgorszym stanie są drzwi wejściowe do budynku, drzwi wahadłowe oraz płytki z terakoty. Na klatce schodowej zachowały się również oryginalne mosiężne drzwiczki szafek z bezpiecznikami (jedne są obecnie zamalowane). W mieszkaniach zachowane w większości jednolite umeblowanie wykonane specjalnie dla tego budynku.</p> <p>Elewacje zostały zmienione. Były częściowo ponownie tynkowane (lata 60-te XX w.), a niedawno ocieplone (2007 r.).</p> <p>Klatka schodowa oraz korytarz wymagają remontu oraz konserwacji. Szczególnie okno znajdujące się na klatce schodowej, w którym część szyb zamontowana została wtórnie. Drzwi wejściowe do mieszkań są pokryte wieloma warstwami farby olejnej. Drzwi wejściowe do budynku wymagają konserwacji. W piwnicy i mieszkaniach oryginalne okna są w większości w dobrym stanie i nie wymagają konserwacji. Dach budynku wymaga naprawy.</p>		19. Istniejące zagrożenia, najpilniejsze postulaty konserwatorskie <ul style="list-style-type: none"> - zagrożone są piece, które mogą ulec rozbiórce na skutek utraty swojej funkcji - należy zrekonstruować uchwyty drzwi wahadłowych - należy poddać konserwacji klatkę schodową. Szczególnie zagrożone są malowane płytki z terakoty, z których zaczyna odchodzić farba. - należy wymienić pokrycie dachu - należy przywrócić pierwotny wygląd drzwi wejściowych (pozostałości okładziny w posiadaniu jednego z współwłaścicieli) - należy zlikwidować plastikowe daszki nad balkonami 	

<p>20. Akta archiwalne (rodzaj akt, numer i miejsce przechowywania)</p> <p>Archiwum Państwowym w Toruniu. Sygn.: AmTG 333 AmTG 334 AmTG 328 (projekt ogrodzenia) AmTF 1084</p>	<p>21. Uwagi</p>
<p>23. Bibliografia</p>	<p>22. Adnotacje o inspekcjach, informacje o zmianach (daty, imiona i nazwiska wypełniających)</p>
<p>25. Źródła ikonograficzne (rodzaj, miejsce przechowywania)</p> <p>U autora</p>	<p>24. Opracowanie karty ewidencyjnej (autor, data i podpis)</p> <p>tekst mgr Tomasz Kalinowski 25.07. 2013r.</p> <p>rysunki, plany mgr Tomasz Kalinowski 25.07. 2013r.</p> <p>Fotografie mgr Tomasz Kalinowski 25.07. 2013r.</p> <div style="text-align: right;">  </div>
	<p>26. Załączniki</p> <p>9</p>

ZAŁĄCZNIK DO KARTY EWIDENCYJNEJ

Nr 1

1. Miejscowość Toruń	5. Nazwa zabytku, adres KAMIENICA 87-100 Toruń, ul. Bydgoska 116	6. Zawartość załącznika Kontynuacja rubryki nr 13 (Opis)
2. Gmina Toruń		
3. Powiat toruński		
4. Województwo kujawsko-pomorskie		

Parter posiada dwa i pół traktu na osi wschód-zachód. W trakcie frontowym znajduje się wejście do budynku. Po wschodniej stronie wejście zlokalizowane są dwa pokoje. Po zachodniej stronie wejścia również są dwa pokoje. W trakcie tylnym znajduje się klatka schodowa. Po jej wschodniej stronie znajduje się mieszkanie, z którym od przedpokoju na osi wschód-zachód połączone są pomieszczenia: od północy prostokątna kuchnia, od wschodu łazienka, od południa dwa pokoje z traktu frontowego. W trakcie tylnym do kuchni przylega mały kawadratowy pokój. Po zachodniej stronie klatki schodowej znajduje się drugie mieszkanie. W przedpokoju położonego na osi wschód-zachód przejść można do kuchni, łazienki pokoju oraz pomieszczeń z traktu frontowego. Z kuchni przejść można do małego pomieszczenia (komórka).

Pierwsze piętro wygląda podobnie. W miejscu nad wejściem do kamienicy znajduje się duży pokój zajmujący przestrzeń nad wejściem na parterze i pierwszym pokojem od jego zachodniej strony. Ponad to znajdują się w obu traktach balkony. Od strony południowej umieszczono dwa długie balkony z balustradami stalowymi wykonanymi ze słupków oraz szerokich pasów. Podobnie jest z trektem tylnym, gdzie znajdują się dwa małe balkony. Jeden przy północno-wschodnim narożniku, drugi między ryzalitem a zachodnią częścią traktu tylnego. *Drugie piętro* jest takie same. Podobnie jest z *trzecim piętrem*. Różni się ono od pozostałych tym, że posiada w trakcie tylnym od strony zachodniej mniejszy pokój. *Poddasze* w tylnej części posiada schody prowadzące z trzeciego piętra. Po ich zachodniej stronie znajduje się jednoprzestrzenny strych na nieregularnym rzucie. Po stronie wschodniej znajduje się wejście do mieszkania, w którym w tylnej części usytuowane są przedpokój, łazienka i pokój, a w przedniej trzy pokoje i kuchnia.

Bryła

Budynek posiada cztery kondygnacje, jest podpiwniczony i posiada poddasze. Bryła jest zwarta prostopadłościenna. Od strony północnej znajduje się ryzalit na rzucie prostokąta. Od strony zachodniej znajdują się trzy ryzality na rzutach prostokątów. Jeden jest duży, położony przy północnej krawędzi elewacji zachodniej. Do niego dostawione są od północnej i południowej strony dwa mniejsze ryzality. Od strony południowej znajduje się facjatka.

Elewacje

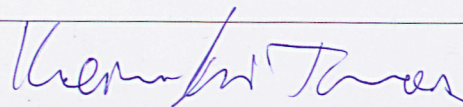
Elewacja południowa pięcioosiowa, na cokole, tynkowana. Facjatka trójosiowa. Na parterze oś środkową stanowią drzwi z portalem w formie dwóch pilastrów z stylizowanym żłobkowaniem wykonanym z taśm stalowych. Całość przykryta jest daszkiem. Elewacja zachodnia czteroosiowa. Pierwszą oś od strony północnej wyznaczają, po za parterem, drzwi balkonowe. Elewacja południowa ryzalitów położonych po zachodniej stronie budynku jest jednoosiowa. Elewacja północna budynku jest pięcioosiowa. Pierwszą od wschodu oś, po za parterem, stanowią drzwi balkonowe. Druga od zachodu oś wyznaczona jest na parterze przez drzwi wejściowe do budynku, a wyżej przez okno klatki schodowej.

Wypośażenie

W budynku znajduje się niewielka ilość pieców kaflowych. W jednej z kuchni na drugim piętrze zachowała się kuchnia kaflowa opalana drewnem. Ponad to z pierwotnego wyposażenia zachowały się w większości mieszkań meble: pawlacze, w łazienkach brudowniki, w kuchniach szafki o funkcjach spiżarni, szafy w pokojach.

Instalacje

Budynek wyposażony jest w instalację elektryczną, gazową, wodno-kanalizacyjną oraz c.o. podłączone do sieci miejskiej.



ZAŁĄCZNIK DO KARTY EWIDENCYJNEJ

Nr 2

1. Miejscowość Toruń	5. Nazwa zabytku, adres KAMIENICA 87-100 Toruń, ul. Bydgoska 116	6. Zawartość załącznika Kontynuacja rubryki nr 11 (materiały graficzne)
2. Gmina Toruń		
3. Powiat toruński		
4. Województwo kujawsko-pomorskie		



Elewacja zachodnia.



Budynek od strony północno-zachodniej.



Budynek od strony południowo-zachodniej.

Opracowanie załącznika (data i podpis) Tomasz Kalinowski 25.07.2013r.

Tomasz Kalinowski

ZAŁĄCZNIK DO KARTY EWIDENCYJNEJ

Nr 3

1. Miejscowość Toruń	5. Nazwa zabytku, adres KAMIENICA 87-100 Toruń, ul. Bydgoska 116	6. Zawartość załącznika Kontynuacja rubryki nr 11 (materiały graficzne)
2. Gmina Toruń		
3. Powiat toruński		
4. Województwo kujawsko-pomorskie		



Wejście od strony południowej.



Balkon na elewacji południowej.



Drzwi od strony południowej. Widok z wewnątrz.

Opracowanie załącznika (data i podpis) Tomasz Kalinowski 25.07.2013r.

Tomasz Kalinowski

ZAŁĄCZNIK DO KARTY EWIDENCYJNEJ

Nr 4

1. Miejscowość Toruń	5. Nazwa zabytku, adres KAMIENICA 87-100 Toruń, ul. Bydgoska 116	6. Zawartość załącznika Kontynuacja rubryki nr 11 (materiały graficzne)
2. Gmina Toruń		
3. Powiat toruński		
4. Województwo kujawsko-pomorskie		



Klatka schodowa. Drzwi wahadłowe.



Drzwi od strony północnej. Widok z wewnątrz.



Fragment klatki schodowej.

Opracowanie załącznika (data i podpis) Tomasz Kalinowski 25.07.2013r.

Kalinowski Tomasz

ZAŁĄCZNIK DO KARTY EWIDENCYJNEJ

Nr 5

1. Miejscowość Toruń	5. Nazwa zabytku, adres KAMIENICA 87-100 Toruń, ul. Bydgoska 116	6. Zawartość załącznika Kontynuacja rubryki nr 11 (materiały graficzne)
2. Gmina Toruń		
3. Powiat toruński		
4. Województwo kujawsko-pomorskie		



Fragment klatki schodowej. Bariera schodów.



Fragment klatki schodowej. Bariera przy oknie.



Klatka schodowa na poddaszu.

Opracowanie załącznika (data i podpis) Tomasz Kalinowski 25.07.2013r.

Kalinowski

ZAŁĄCZNIK DO KARTY EWIDENCYJNEJ

Nr 6

1. Miejscowość Toruń	5. Nazwa zabytku, adres KAMIENICA 87-100 Toruń, ul. Bydgoska 116	6. Zawartość załącznika Kontynuacja rubryki nr 11 (materiały graficzne)
2. Gmina Toruń		
3. Powiat toruński		
4. Województwo kujawsko-pomorskie		



Okno klatki schodowej. Oszklenie.



Klatka schodowa. Wykończenie ścian i podłogi.



Drzwi wejściowe do mieszkań.

Opracowanie załącznika (data i podpis) Tomasz Kalinowski 25.07.2013r.

Kalinowski Tomasz

ZAŁĄCZNIK DO KARTY EWIDENCYJNEJ

Nr 7

1. Miejscowość Toruń	5. Nazwa zabytku, adres KAMIENICA 87-100 Toruń, ul. Bydgoska 116	6. Zawartość załącznika Kontynuacja rubryki nr 11 (materiały graficzne)
2. Gmina Toruń		
3. Powiat toruński		
4. Województwo kujawsko-pomorskie		



Klatka schodowa. Fragment wykończenia z terakoty.



Drzwi wewnętrzne.



Jedyny zachowany w kuchni piec do gotowania.

Opracowanie załącznika (data i podpis) Tomasz Kalinowski 25.07.2013r.

Tomasz Kalinowski

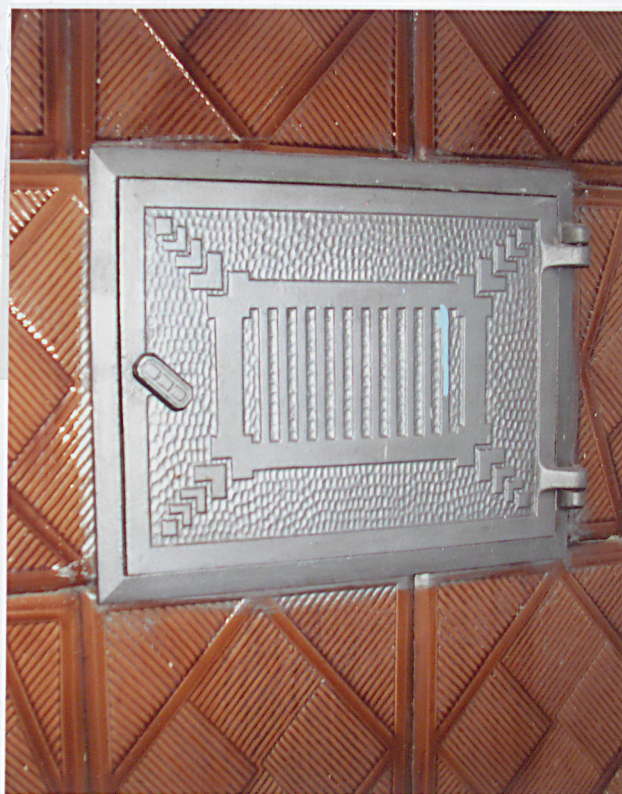
ZAŁĄCZNIK DO KARTY EWIDENCYJNEJ

Nr 8

1. Miejscowość Toruń	5. Nazwa zabytku, adres KAMIENICA 87-100 Toruń, ul. Bydgoska 116	6. Zawartość załącznika Kontynuacja rubryki nr 11 (materiały graficzne)
2. Gmina Toruń		
3. Powiat toruński		
4. Województwo kujawsko-pomorskie		



Piec kaflowy z mieszkania na II piętrze.



Fragment pieca z mieszkania na II piętrze.



Kuchnia na III piętrze. Oryginalne meble.

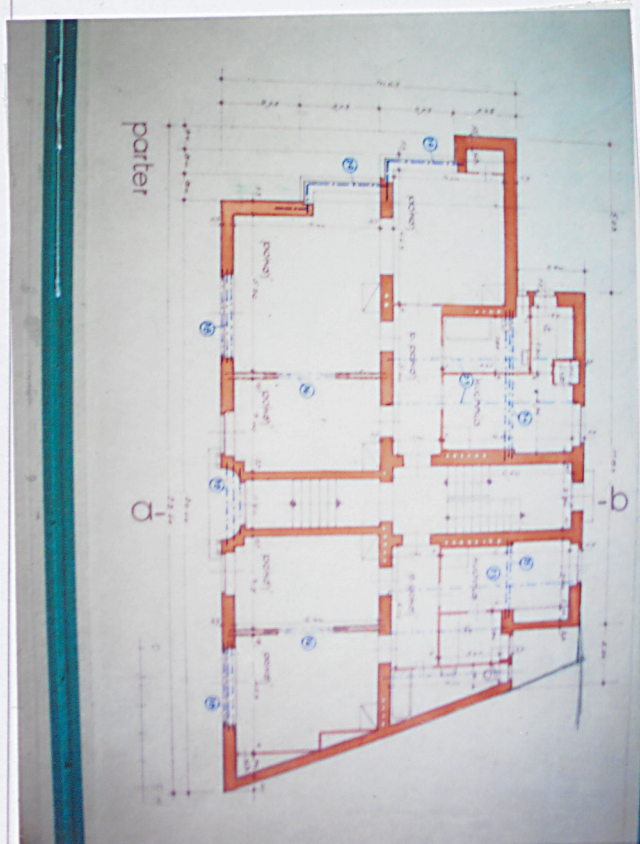
Opracowanie załącznika (data i podpis) Tomasz Kalinowski 25.07.2013r.

Tomasz Kalinowski

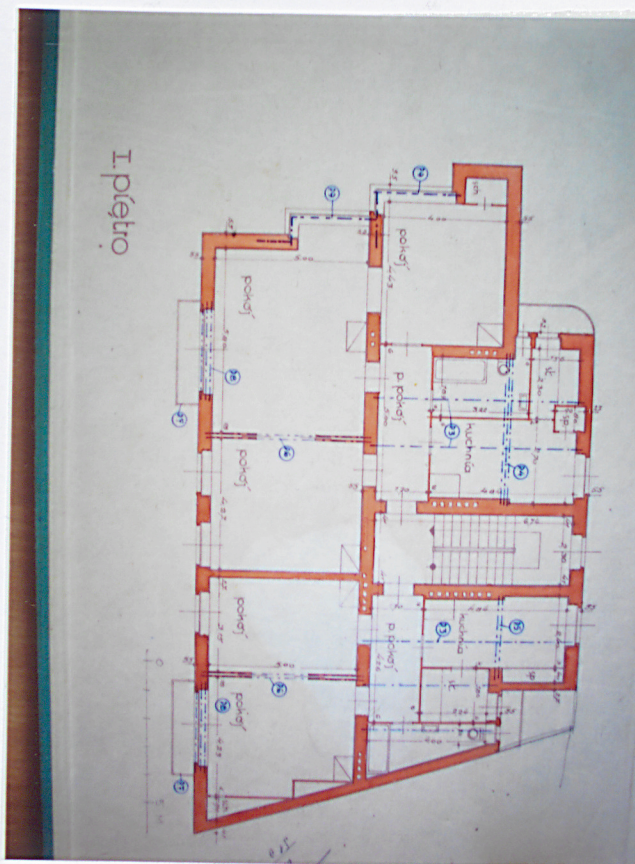
ZAŁĄCZNIK DO KARTY EWIDENCYJNEJ

Nr 9

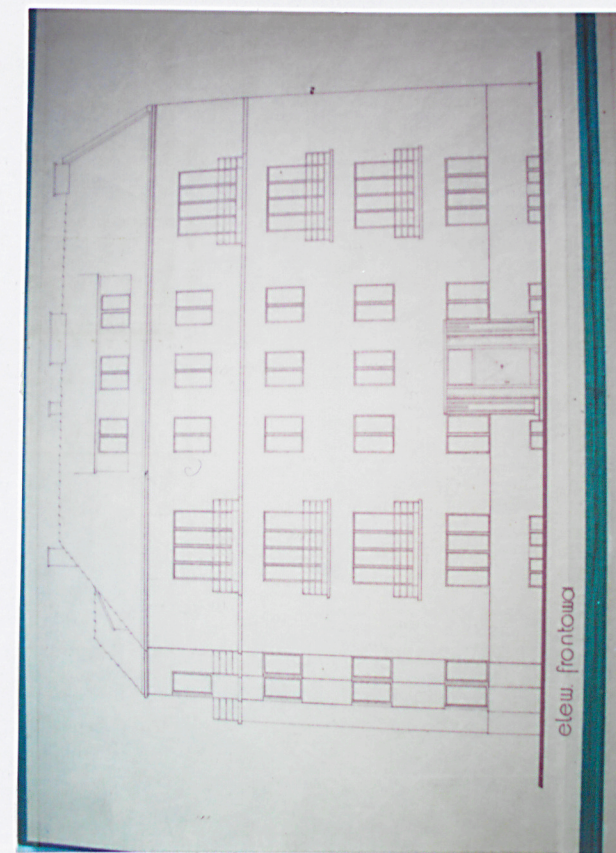
1. Miejscowość Toruń	5. Nazwa zabytku, adres KAMIENICA 87-100 Toruń, ul. Bydgoska 116	6. Zawartość załącznika Kontynuacja rubryki nr 11 (materiały graficzne)
2. Gmina Toruń		
3. Powiat toruński		
4. Województwo kujawsko-pomorskie		



Projekt parteru.



Projekt pierwszego piętra.



Projekt elewacji południowej.

Opracowanie załącznika (data i podpis) Tomasz Kalinowski 25.07.2013r.

Tomasz Kalinowski