

1. Obiekt

586/10

DOM MIESZKALNY URZĘDNIKÓW ob. POCZTA
w zespole Dworca Toruń Główny

2. Czas powstania
ok. 1861 r.
przebudowany
pocz. XX w.

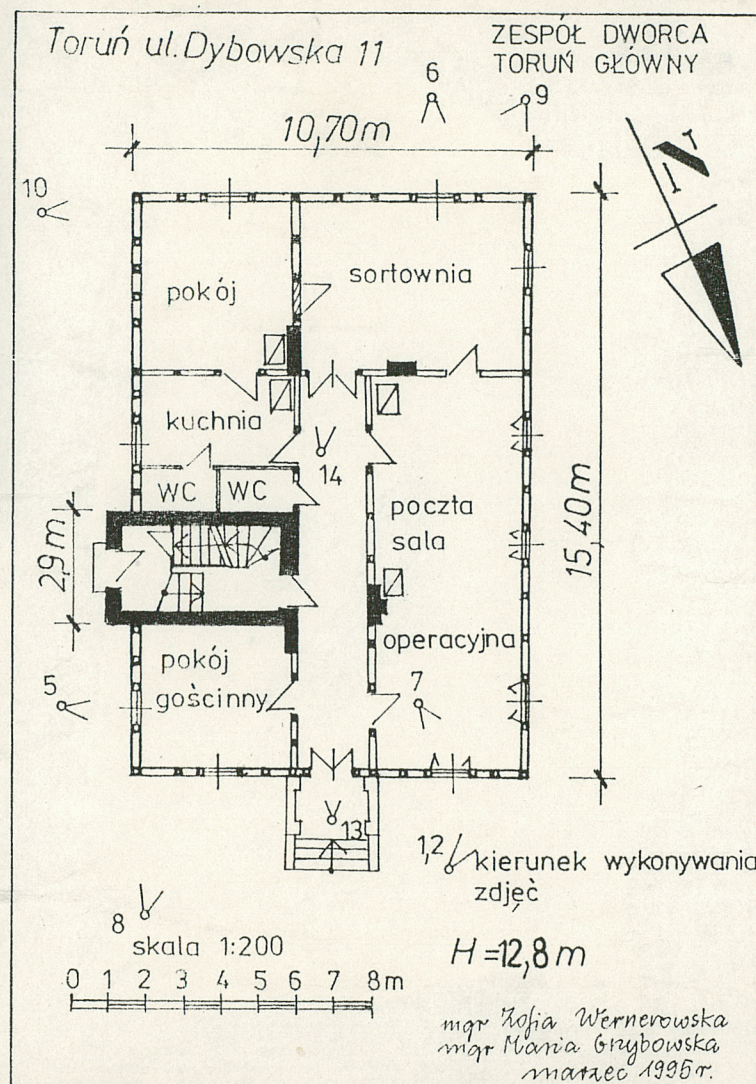
3. Miejscowość

T O R U Ń

11. Zdjęcia, plan sytuacyjny, rzuty



1. Elewacja boczna wschodnia i główna północna.



4. Adres

87-103 Toruń
ul. Dybowska 11

nr hipoteczny KW 32 306

5. Przynależność administracyjna

województwo toruńskie

gmina Toruń

6. Poprzednie nazwy miejscowości

Podgórz
niem. Thorn

7. Przynależność administracyjna
przed 1.VI.1975 r.

województwo bydgoskie

powiat Toruń

8. Właściciel i jego adres

Rejonowy Urząd Poczty
w Toruniu, Rynek Staromiej-
ski 15

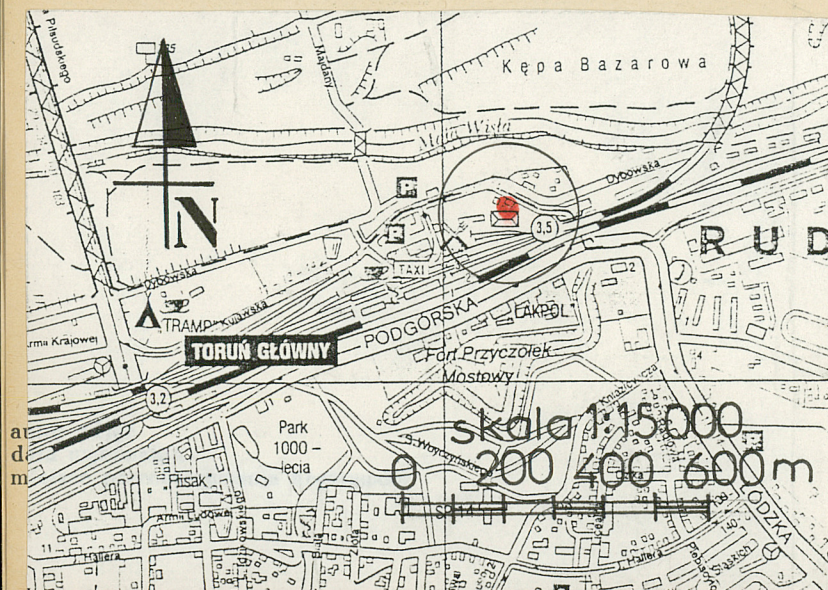
9. Użytkownik i jego adres

Urząd Pocztowy Toruń 5
Toruń ul. Dybowska 11
i lokatorzy

10. Rejestr zabytków

Nr data

fot. mgr Zofia Wernerowska marzec 1995r
neg. PSOZ Toruń ul. Łazienna



12. Autorzy, historia obiektu, określenie stylu.

Dom mieszkalny dla urzędników kolejowych /niem. Beamtenwohngebäude/ wzniesiono w 1861 roku wraz z zespołem pierwszego Dworca Toruń Główny.

Cały zespół wzniesiono w drewnianej konstrukcji ryglowej, ograniczając wysokość budynków do półtorej kondygnacji. Ograniczenie to i rodzaj konstrukcji narzucone zostały przez władze wojskowe twierdzy Toruń dla dworca wznoszonego w rejonie umocnień wojskowych.

Po wschodniej stronie głównego budynku dworcowego stanęły dwa bliźniacze domy mieszkalne. Usytuowano je równolegle do siebie, w niewielkiej odległości, połączono prostokątnym budynkiem gospodarczym.

Dom tu opisany stanął w bezpośrednim sąsiedztwie głównego budynku dworca. Na parterze i piętrze mieścił mieszkania urzędników. Południowo-zachodnia elewacja domu wychodziła na peron dworcowy. /patrz rycina zamieszczona w "Zeitschrift für Bauwesen" z 1865 roku/

W latach 80-tych XIX wieku dom przekształcono na pocztę, umieszczając urząd w parterze.

Na początku XX wieku, prawdopodobnie tuż po 1900 roku, dom został przebudowany.

Nadbudowano nowe piętro o wysokości pełnej kondygnacji i zamknięto budynek wysokim mansardowym dachem. Nadbudowę wykonano również w konstrukcji ryglowej. Ściany piętra zostały zlicowane ze ścianami parteru /pierwotnie były lekko wysunięte na belkach stropowych/.

Wzniesiono nową, ognioodporną klatkę schodową.

cd wkładka

13. Opis (sytuacja, materiał i konstrukcja, rzut, bryła, elewacje, dach, wnętrze, wyposażenie, instalacje)

SYTUACJA. Dom mieszkalny z pocztą wznosi się na terenie pierwszego Dworca Toruń Główny, wzniesionego w 1861 roku. Teren ten stanowi kolonię mieszkalną obecnego dworca. Usytuowana jest ona po północno-wschodniej stronie głównego budynku dworca, ograniczona od północy ulicą Dybowską, od południa bocznkami kolejowymi, a od zachodu dojściem do tunelu dworcowego.

Dom mieszkalny z pocztą wraz z sąsiednim domem mieszkalnym i zabudowaniami gospodarczymi stanowi kompleks budynków, wznoszący się we wschodniej części kolonii. Elewacją frontową z wejściem zwrócony jest ku północnemu wschodowi.

W podwórzu, po południowo wschodniej stronie budynku stoi, w niewielkiej odległości, murowany budynek gospodarczy o ceglanych elewacjach, pochodzący z początku XX wieku.

Po północno zachodniej stronie domu znajduje się rozległy plac, powstały wskutek wyburzenia głównego budynku dworca z 1861 roku, pełniącego funkcję mieszkalną.

MATERIAŁ, KONSTRUKCJA, TECHNIKA.

- fundamenty ceglane.
- ściany w konstrukcji ryglowej, rygle drewniane, wypełnienie cegłą pełną, od wewnątrz tynkowane, ściany klatki schodowej murowane z cegły ceramicznej pełnej
- stropy drewniane, belkowe, nad piwnicą strop belkowy nagi.
- więźba dachu drewniana, mansardowa, w dolnej części dwa rzędy słupów z mieczami, usztywnione zastrzałami, w górnej rząd słupów na osi.
- dach kryty dachówką ceramiczną zakładkową.
- schody zewnętrzne betonowe, ujęte w pełne murki, schody do piwnicy ceglane, obetonowane, jednobiegowe, na piętro monolityczne, betonowe, dwubiegowe, balustrada stalowa kuta, poręcz drewniana.
- posadzki, podłogi: w piwnicy ceglana, w klatce schodowej betonowa, w pozostałych pomieszczeniach deski i linoleum.
- otwory okienne i drzwiowe o nadprożu z poziomego rygla, w klatce schodowej nadproża ceglane.
- okna drewniane, skrzynkowe, podwójne, dwudzielne ze ślemieniem, skrzydła trzypasmowe, starsze ze słupkiem z wałkiem, późniejsze ze słupkiem i ślemieniem żłobkowanym, w klatce schodowej pojedyncze.

cd wkładka

14. Kubatura	15. Powierzchnia użytkowa	16. Przeznaczenie pierwotne	17. Użytkowanie obecne
2 100 m ³	260 m ² /bez piwnic i poddasza/	dom mieszkalny urzędników	pocztą i dom mieszkalny
18. Prace budowlane i konserwatorskie, ich przebieg i dokumentacja		19. Stan zachowania (fundamenty, ściany zewnętrzne ściany, wewnętrzne, sklepienia, stropy, konstrukcje dachowe, pokrycia dachu, wyposażenie i instalacje)	
lata 50-te - rozebranie drewnianego ganku przed głównym wejściem do urzędu i balkonu ponad nim, zamurowanie drzwi balkonowych i okna na piętrze w elewacji frontowej, zamurowanie dwóch triad okien w elewacji południowo-wschodniej, od podwórza, umieszczenie dodatkowego mieszkania na poddaszu, ok. 1989 r. - wydzielenie w parterze pomieszczenia w.c. dla poczty.		stan zachowania budynku średni, konstrukcja ryglowa ścian spękana wskutek drgań spowodowanych przez przejeżdżające pociągi, rygle ze śladami zniszczenia przez spuszczała, stolarka okienna częściowo wymieniona z zachowaniem gabarytów i podziałów, detal snycerski elewacji w złym stanie.	
20. Najpilniejsze postulaty konserwatorskie			
ekspertyza konstrukcyjna, stwierdzająca stan techniczny i określająca sposoby wymiany konstrukcji drewnianej, ocieplenie od wewnątrz ścian zewnętrznych, remont elewacji z odrestaurowaniem detalu snycerskiego.			

21. Akta archiwalne (rodzaj akt, numer i miejsce przechowywania)

Akta miasta Torunia AmT-bud., sygn. G-2055, G-646,
G-647

Akta miasta Podgórza, sygn. 834, 1301.

Plan sytuacyjny dworca Toruń Główny, z 1896 roku,
w skali 1:1000,

- przech. Archiwum Państwowe w Toruniu, Pl. Rapackiego

Plan sytuacyjny budynku Urzędu Pocztowego w Toruniu II
1:500, rzuty kondygnacji i przekroje, z lat 30-tych
/sprzed 1936 roku/, sygn. D-116/1

- przech. Rejonowy Urząd Poczty w Toruniu, Rynek Staro-
miejski 15, dział budynków,

22. Bibliografia

Zygmunt Kruszelnicki "Z dziejów i ikonografii naj-
starszego dworca kolejowego w Toruniu" w: Acta
Universitatis Nicolai Copernici, Zabytkoznawstwo
i Konserwatorstwo XII, Z.164, 1987 r."

"Zeitschrift für Bauwesen", Berlin 1876,
art. "Eisenbahnbrücke über die Weichsel bei Thorn":
plan sytuacyjny dworca w Atlasie

"Zeitschrift für Bauwesen" Berlin 1865, art. "Empfangs-
gebäude auf Bahnhof zu Thorn", autor H. Cuno:
widok budynku głównego i szczytów domów mieszkalnych
dla urzędników.

23. Źródła ikonograficzne i fotograficzne rodzaj, miejsce przechowania, sygnatury)

"Zeitschrift für Bauwesen" Berlin 1865
/patrz bibliografia/

24. Uwagi różne

25. Wypełnił *mgr inż. arch. Z. Wernerowska*
mgr inż. arch. M. Grzybowska
Imię i nazwisko *U. Grzybowski*
data *sierpień 1995 r.*

26. Sprawdził
Imię i nazwisko
data

27. Załączniki *wkładki sztuk - 6*

1. Miejscowość TORUŃ	2. Obiekt (nazwa jak w karcie) DOM MIESZKALNY URZĘDNIKÓW ob. POCZTA w zespole Dworca Toruń Główny	3. Zawartość wkładki (nazwa obiektu lub materiału uzupełniającego) opis
-------------------------	---	--

p.12 cd HISTORIA.

W elewacji frontowej, przed głównymi drzwiami urzędu poczty, wzniesiono drewniany ganek wejściowy, z balkonem na piętrze. Szczyt wieńczący tę elewację ma charakter secesyjny.

W latach 30-tych, w budynku, na parterze mieścił się urząd poczty. W trakcie zachodnim znajdowała się poczekalnia i sale operacyjne /istniejące do dziś/, w trakcie wschodnim od frontu pokój inspekcyjny, w tyle pokój ambulanserów i pokój dozorczy, każdy z triadą okien. Na piętrze znajdowało się jedno mieszkanie.

Budynek gospodarczy o konstrukcji ryglowej częściowo rozebrano, od strony poczty. W jego miejscu, prawdopodobnie w początku XX wieku, wzniesiono murowany budynek o ceglanych elewacjach, stojący w odległości kilku metrów od budynku poczty.

Budynek mieszkalny urzędników pełni do dziś funkcję poczty.

Po wojnie, w parterze, w trakcie wschodnim umieszczono niewielkie mieszkanie, zmniejszając powierzchnię urzędu.

W latach 50-tych urządzono dodatkowe mieszkanie na poddaszu.

Dom wzniesiony został w konstrukcji ryglowej, w stylu zwanym "szwajcarskim" lub "uzdrowiskowym" charakterystycznym dla mniejszych obiektów dworcowych powstałych około połowy XIX wieku pod zaborem pruskim. W parterze budynku zachowany jest częściowo detal snycerski z tego czasu. Piętro i mansardowy dach domu z początku XX wieku noszą charakter secesyjny.

p.13 cd MATERIAŁ, KONSTRUKCJA, TECHNIKA.

- w oknach urzędu poczty zachowane drewniane, płycinowe, dwuskrzydłowe, składane okiennice.
- drzwi drewniane, płycinowe, płyciny profilowane, zewnętrzne od podwórza dwuskrzydłowe z nadświetlem, zewnętrzne główne dwuskrzydłowe z nadświetlem o drobnych podziałach, wewnętrzne jedno- i dwuskrzydłowe.

RZUT.

Budynek na planie prostokąta, trzytraktowy. W elewacji południowo-wschodniej ryzalit klatki schodowej nieznacznie wysunięty przed lico elewacji.

Wkładkę założył: mgr inż.arch. Zofia Wernerowska, mgr inż.arch. Maria Grzybowska
(imię, nazwisko, data) marzec 1995 r.

Wzór ODZ 1978 r.

Miejsce przechowywania negatywów:

BRYŁA.

Całkowicie podpiwniczony, piętrowy, z poddaszem w dachu mansardowym. W elewacji południowo-wschodniej, od podwórza, dwupiętrowy ryzalit klatki schodowej, przy nim od południa w połaci dachu wystawka. Kryty dachem mansardowym, o trzech załamanych połaciach /od frontu utworzony szczyt/ Ryzalit klatki schodowej kryty dachem pulpitowym, w przedłużeniu górnej połaci dachu korpusu, wystawka kryta dachem dwuspadowym o kalenicy prostopadłej do głównej, z naczółkiem.

ELEWACJE.

Na ceglanym cokole z oknami piwnic. W północno-wschodniej części budynku gzyms cokółowy z ukośnie układanych cegieł, ujętych w dwa poziome rygle, w nim ścięte pryzmatycznie czoła belek stropowych. Ściany o widocznej konstrukcji z poziomych i pionowych rygli, rygle o sfazowanych krawędziach, wypełnienie z cegieł malowanych na biało. Rozczłonkowane gzymsami z ukośnych cegieł ujętych w dwa poziome rygle, z wystającymi belkami stropu o ozdobnie ściętych czołach. Okna ujęte w rygle, po bokach okien i na górze rygle podwójnie żłobkowane /w parterze/. Pod oknami parteru ozdobne fartuszki drewniane. Narożniki ścian piętra zdobione ukośnymi ryglami.

Elewacja frontowa, szczytu północno-wschodniego. Symetryczna, 3-osiowa. W parterze na osi drzwi, poprzedzone schodami, po bokach okno. Na piętrze, na środku trzy zatynkowane pola dawnego okna i drzwi balkonu, po bokach po jednym oknie zsuniętym na skraj elewacji, po wewnętrznej stronie okien pole dekorowane skrzyżowanymi esowatymi ryglami. W partii szczytu, na osi biforium, rozdzielone pionowym rygłem, pod oknami dekoracja snycerska, nad oknami snycerskie zwieńczenie półkoliste w formie stylizowanej muszli, na skraju biforium z dwóch niewielkich okienek o drobnych podziałach po każdej stronie. Całość zwieńczona wysuniętym okapem dachu, zdobionym wyciętą w ząbki deską.

Elewacja południowo-wschodnia, podwórzowa. Asymetryczna. Nieco od wschodu ryzalit klatki schodowej, 1-osiowy, w parterze drzwi na osi, po bokach prostokątna płycina, nad parterem daszek drewniany o ozdobnie podciętych balkach, powyżej nad parterem i piętrem okno, pod oknami wysunięte parapety ceglane. Po wschodniej stronie ryzalitu, w korpusie, jedno okno od południa na parterze, na piętrze niewielkie okienko od strony ryzalitu i dwa okna. Wybudówka w połaci dachu symetryczna, z biforium na osi, pod oknami geometryczna dekoracja z rygli, po bokach ryglowe "spływy".

1. Miejscowość TORUŃ	2. Obiekt (nazwa jak w karcie) DOM MIESZKALNY URZĘDNIKÓW w zespole Dworca Toruń Główny	3. Zawartość wkładki (nazwa obiektu lub materiału uzupełniającego) ob. POCZTA opis
-------------------------	--	--

p.13 cd ELEWACJE

Elewacja północno-zachodnia. W parterze cztery rozmieszczone rytmicznie okna, pod nimi zachowana dekoracja w formie fartuszków, na piętrze cztery okna: dwa w partii środkowej, nieco zsunięte z osi okien parteru, dwa od południa tworzą biforium.

Elewacja południowo-zachodnia. Symetryczna. W parterze dwa okna z zachowanymi fartuszkami, na piętrze niewielkie współczesne okno.

WYPOSAŻENIE, WNĘTRZE. We wnętrzu zachowane okiennice w urzędzie pocztowym, klatka schodowa. Na parterze mieści się urząd pocztowy, a w narożniku południowym niewielkie mieszkanie. Na piętrze i poddaszu znajdują się mieszkania.

INSTALACJE. Elektryczna, wodno-kanalizacyjna, ogrzewanie piecowe.

mgr inż.arch. Maria Grzybowska

Wkładkę założył: mgr inż.arch. Zofia Wernerowska

(imię, nazwisko, data)

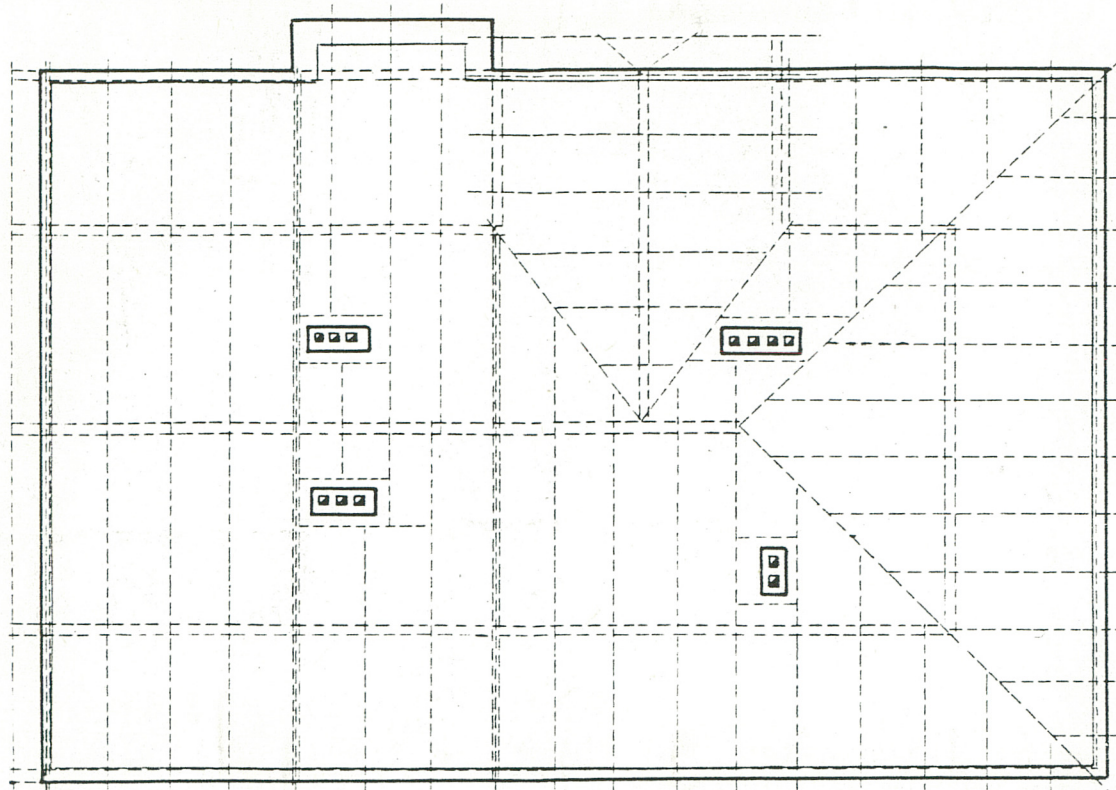
marzec 1995 r.

Miejsce przechowywania negatywów:

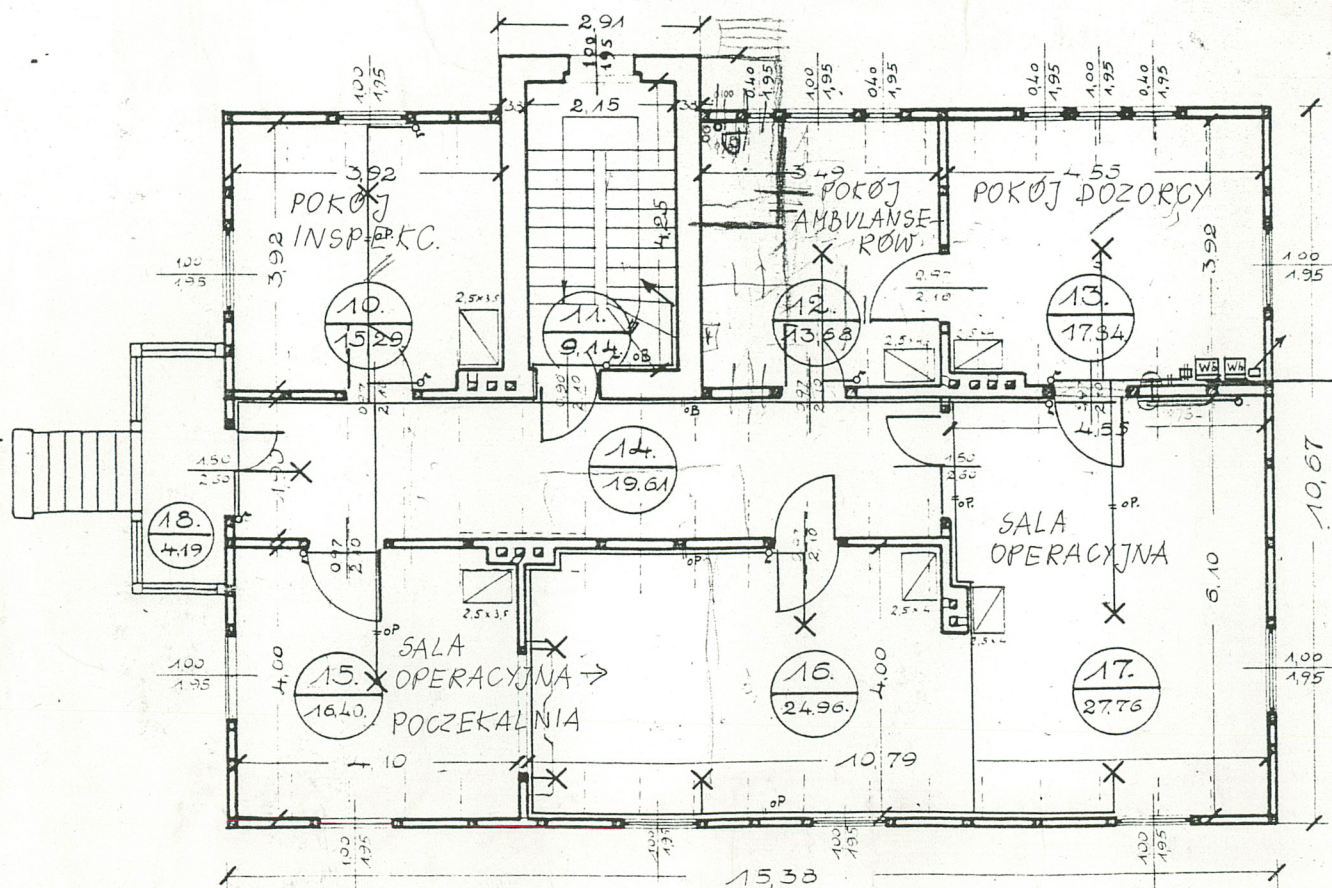
Inwentaryzacja budowlana z lat 30-tych (przed 1936r.)
sygn D-116/1

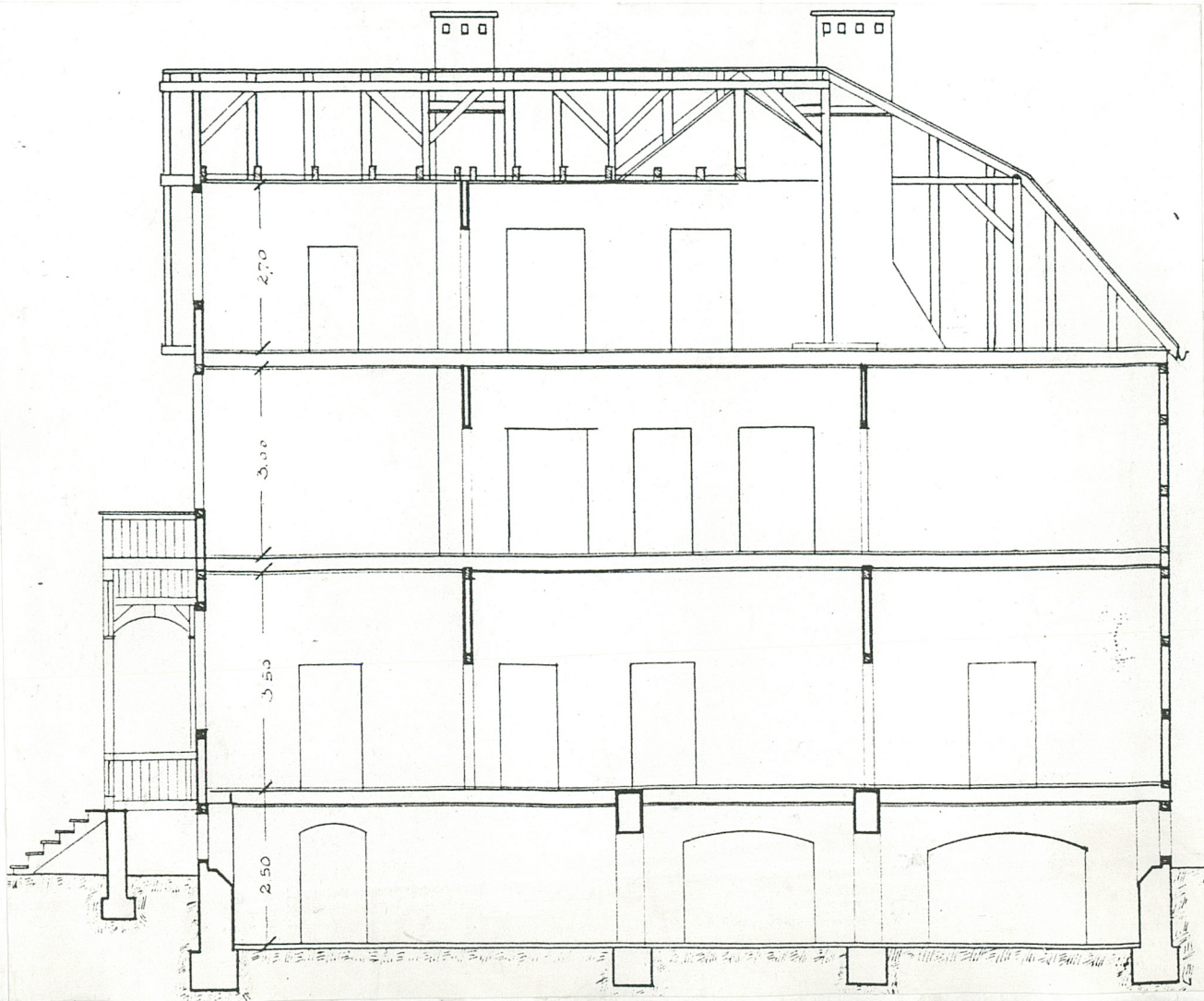
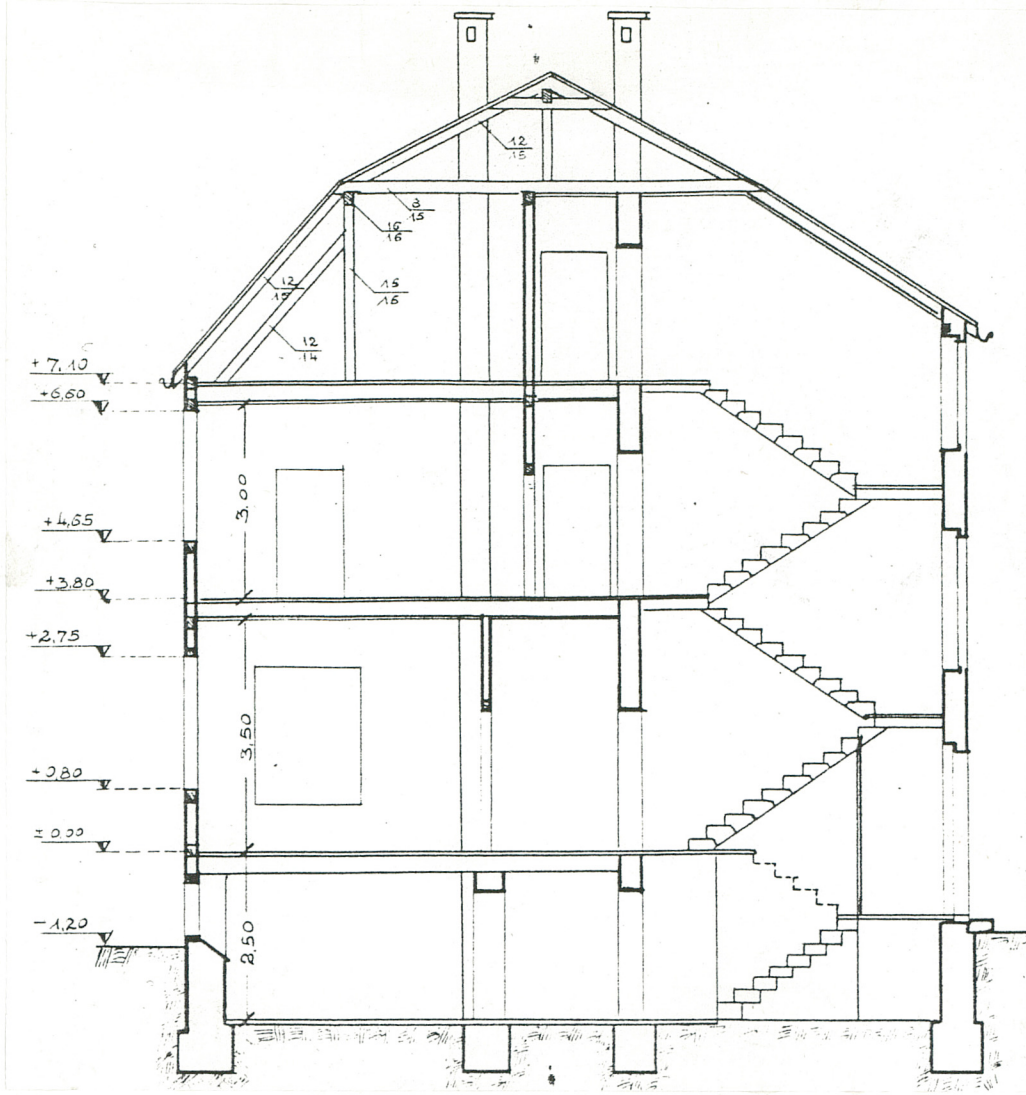
Przechowywana w Dziale Budowlanym Poczty Głównej
Toruń Rynek Staromiejski 15.

PLAN WIĘZBY



PLAN PARTERU





1. Miejscowość TORUŃ	2. Obiekt (nazwa jak w karcie) DOM MIESZKALNY URZĘDNIKÓW w zespole Dworca Toruń Główny	3. Zawartość wkładki (nazwa obiektu lub materiału uzupełniającego) zdjęcia, verte plan archiwalny z 1891r.
-------------------------	--	---



10. Elewacja boczna pld-wsch
piętro, okno



11. Balustrada klatki schodowej



12. Piwnica

mgr Zofia Wernerowska
mgr Maria Grzybowska
marzec 1995r.

Wkładkę założył:
(imię, nazwisko, data)

Wzór ODZ 1978 r.

Miejsce przechowywania negatywów: PSOZ Toruń ul. Łazienna 8



13.

14.

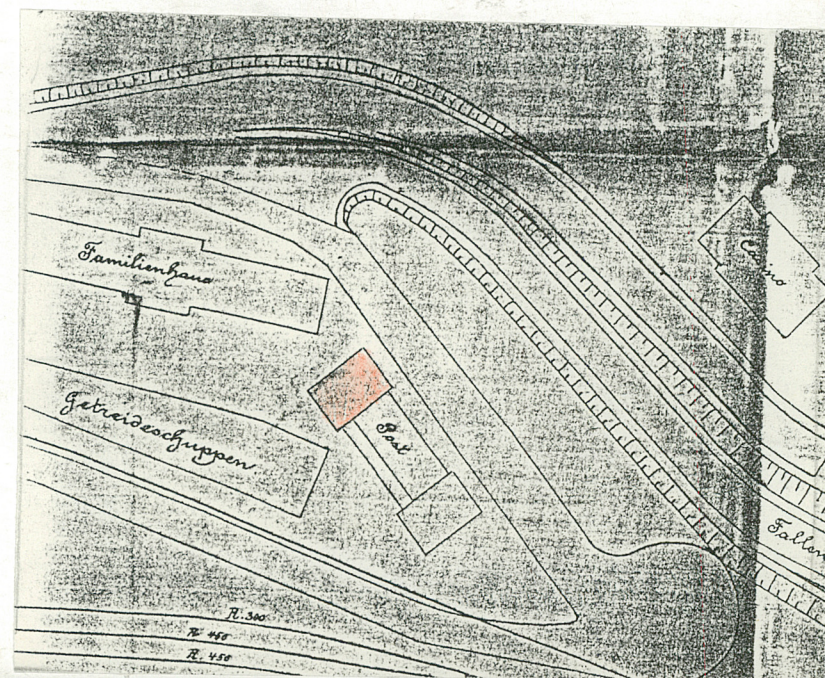
15.

13. Elewacja główna, drzwi 14. Parter, drzwi

15. Budynek gospodarczy, klamka

Plan archiwalny z 1891r.

AmT 2055



1. Miejscowość

TORUŃ

2. Obiekt (nazwa jak w karcie)

DOM MIESZKALNY URZĘDNIKÓW
w zespole Dworca Toruń Główny zdjęcia

3. Zawartość układki (nazwa obiektu lub materiału uzupełniającego)



2. Elewacja główna północno-wschodnia



3. Elewacja tylna
południowo-zachodnia



4. Elewacja boczna
północno-zachodnia

mgr Maria Grzybowska
mgr Zofia Wernerowska
marzec 1995r.

Wkładkę założył:
(imię, nazwisko, data)

Miejsce przechowywania negatywów:
Toruń ul. Łazienna 8 PSOZ



5. Elewacja boczna pld-wsch
parter, okno



6. Elewacja tylna pld-zach
parter, okno



7. Parter, poczta, sala operacyjna
okiennice na ścianie pn-wsch

8. Elewacja główna pn-wsch, szczyt

9. Elewacja tylna pld-zach, detal



1. Miejscowość

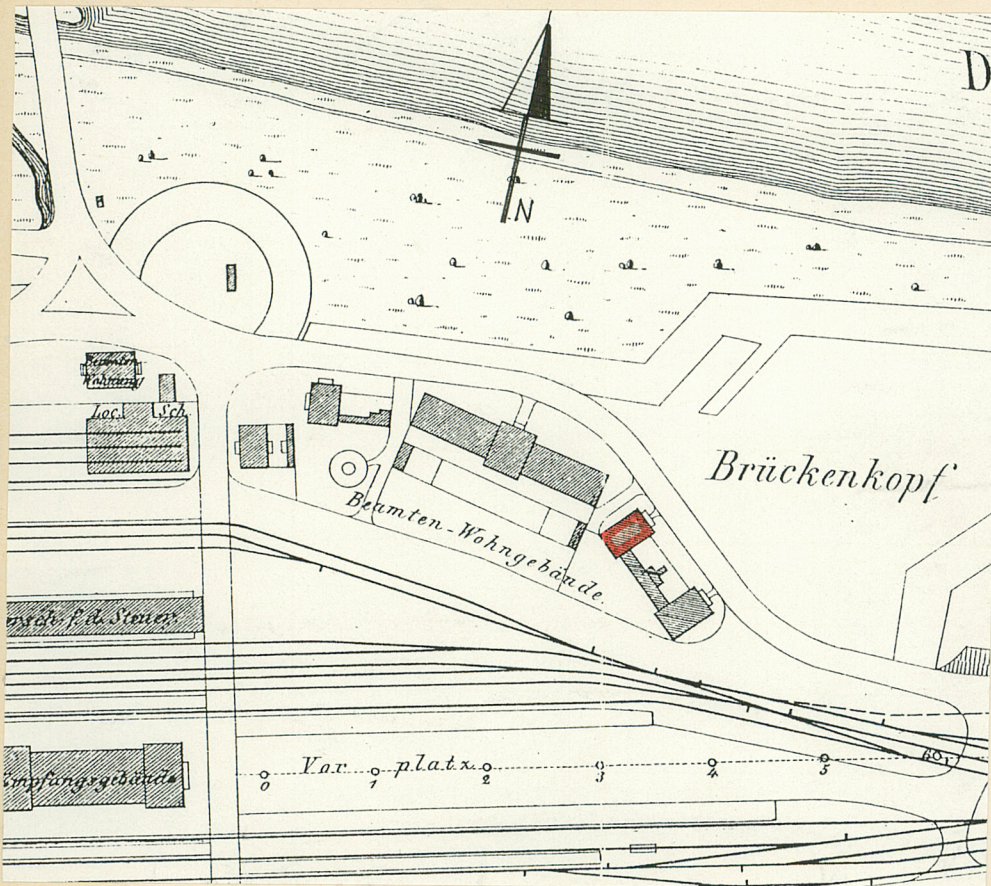
TORUŃ

2. Obiekt (nazwa jak w karcie)

DOM MIESZKALNY URZEDNIKÓW
w zespole Dworca Toruń Główny

3. Zawartość wkładki (nazwa obiektu lub materiału uzupełniającego)

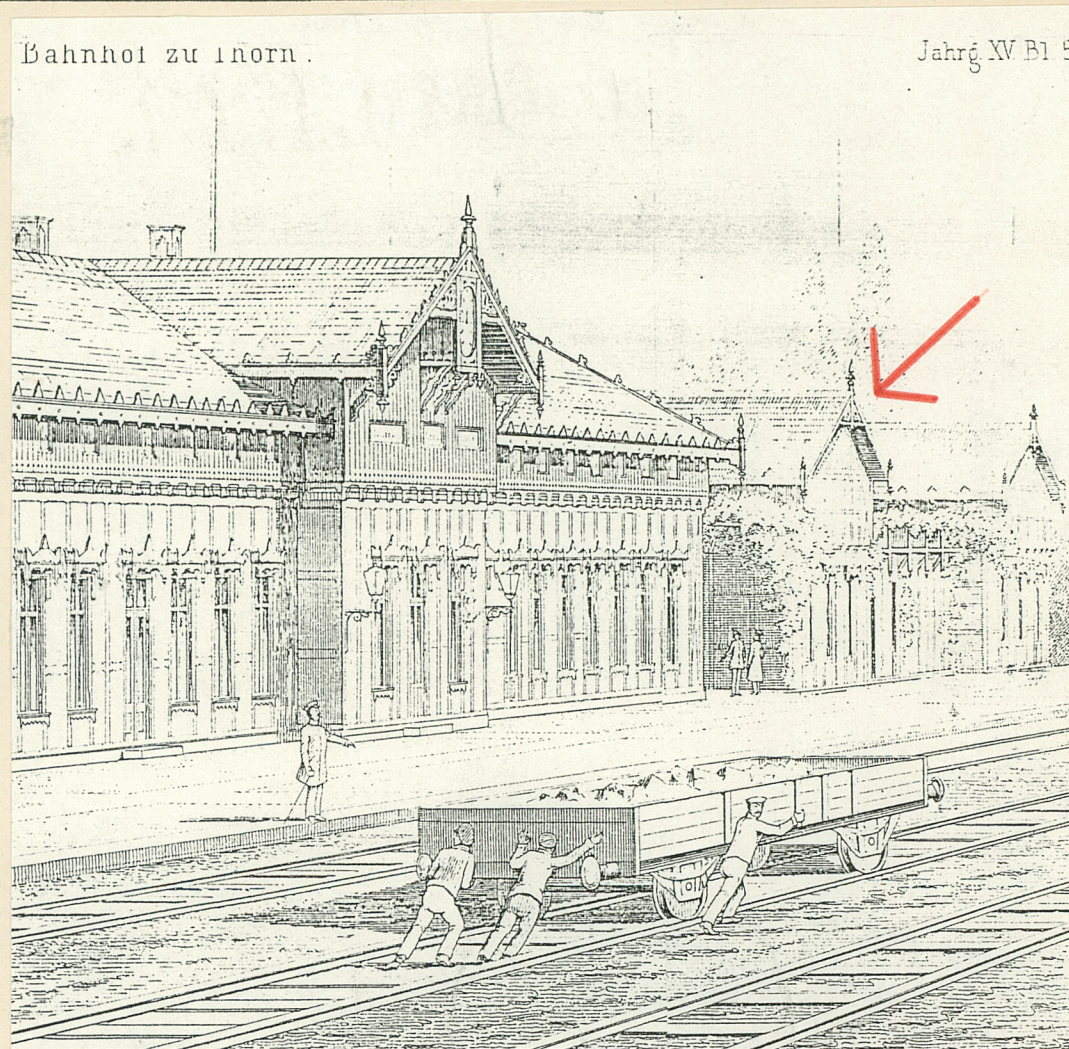
plany i rycina archiwalna



"Zeitschrift für Bauwesen" Berlin 1876r.
artykuł "Eisenbahnbrücke über die Weichsel
bei Thorn" plan sytuacyjny dworca w Atlasie
mgr Maria Grzybowska
mgr Zofia Wernerowska marzec 1995r.

Wkładkę założył:
(imię, nazwisko, data)

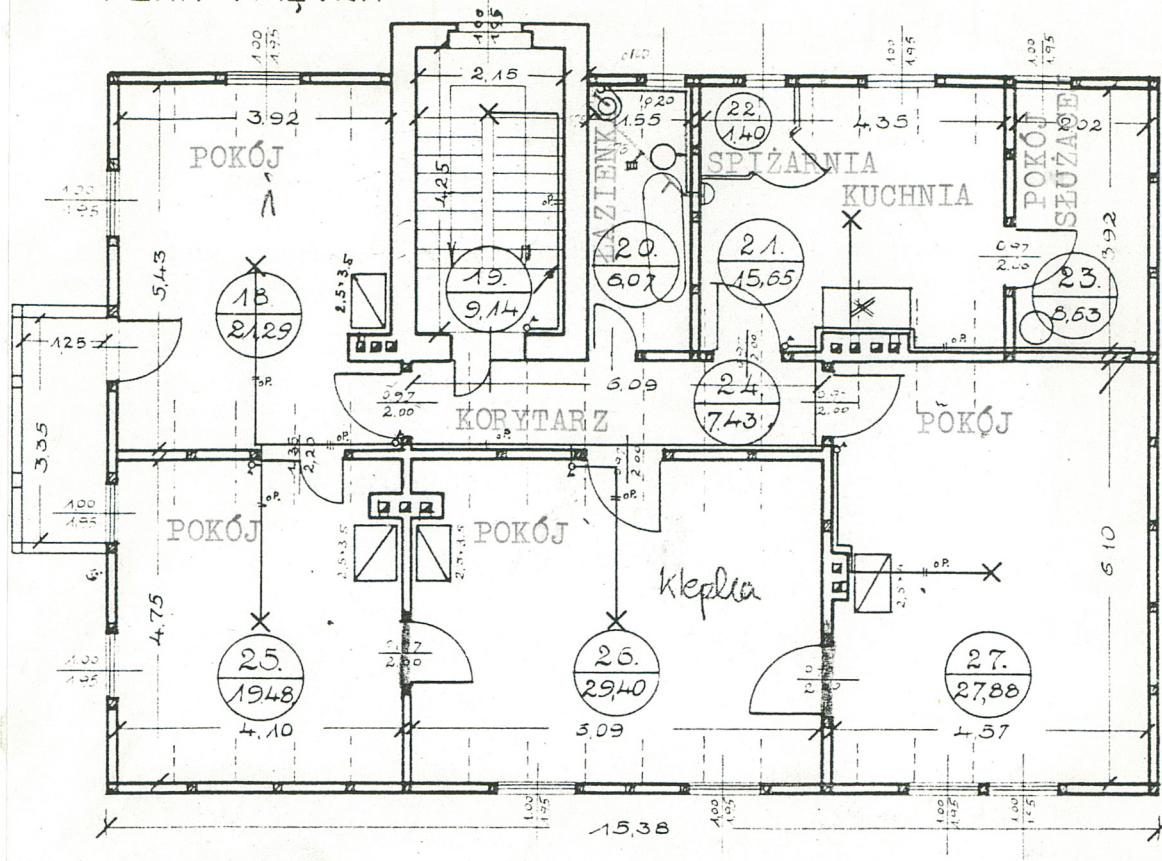
Miejsce przechowywania negatywów:
PSOZ Toruń ul. Łazienna 8



"Zeitschrift für Bauwesen" 1865 rycina
Jahrg. XV. Bl. 51
artykuł "Empfangsgebäude auf dem Bahnhof zu Thorn"

Wzór ODZ 1978 r.

PLAN 1 PIĘTRA



PLAN PIWNIC

