

1. Obiekt *HOG*

ZESPÓŁ FOLWARCZNY - BIAŁOTUL

2. Czas powstania

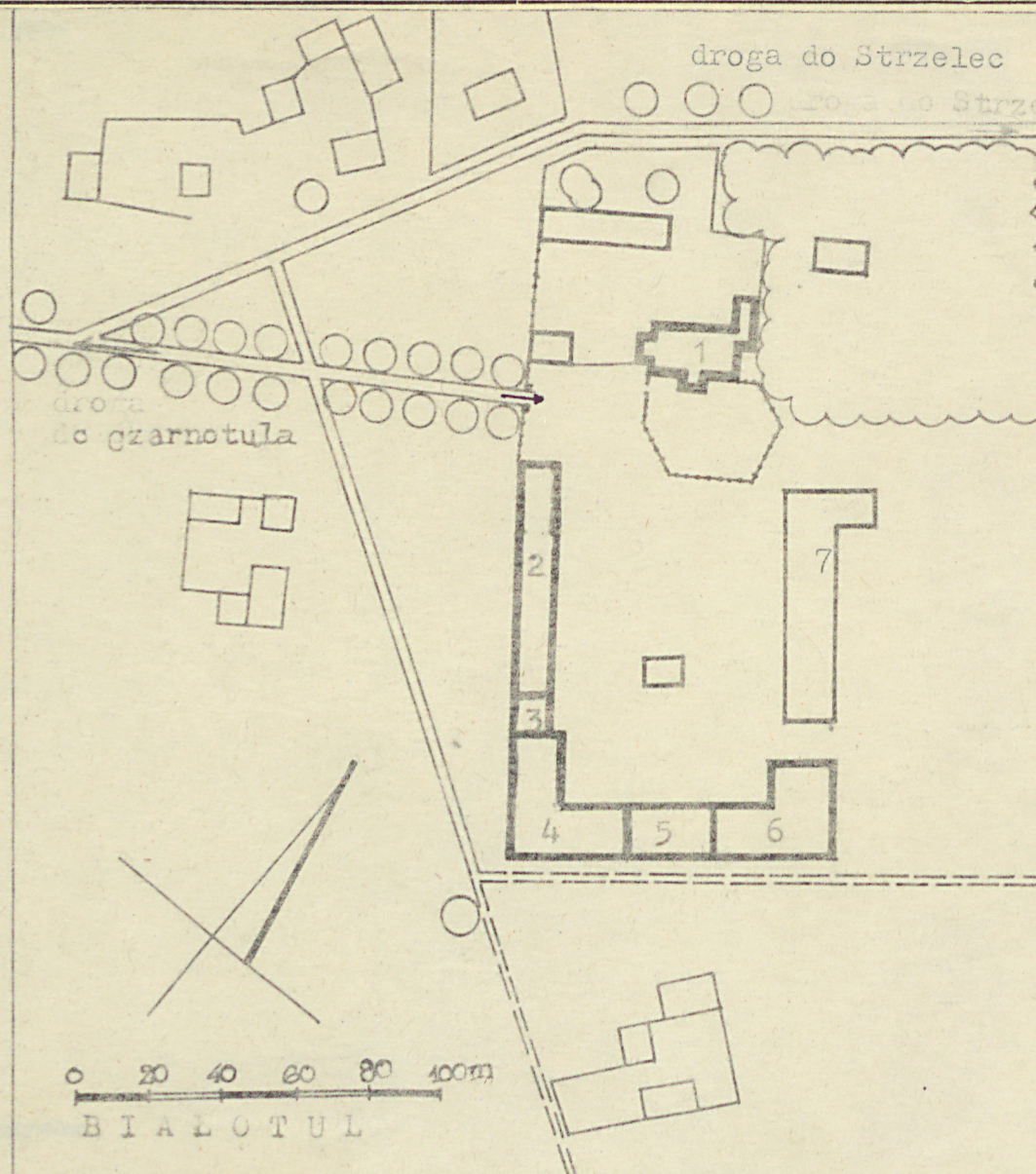
1880-1920

3. Miejscowość

BIAŁOTUL

LEGENDA

1. Pałac
2. Obora
3. Łącznik/stajnia
4. Stodoła
5. Spichlerz
6. Stodoła
7. Cielętnik



4. Adres

BIAŁOTUL

nr hipoteczny .....

5. Przynależność administracyjna

bydgoskie

województwo .....

gmina *Mogilno*

*pow. MOGILNO*

6. Poprzednie nazwy miejscowości

*J.W.*

7. Przynależność administracyjna  
przed 1.VI.1975 r.

bydgoskie

województwo .....

mogileński

powiat .....

8. Właściciel i jego adres

Państwowy Fundusz Ziemi

9. Użytkownik i jego adres

Rolnicza Spółdzielnia  
Produkcyjna - Lubieszewo

10. Rejestr zabytków

Nr *A/420/11-3* data *19.08.1994*



## 12. Autorzy, historia obiektu, określenia stylu.

Pierwsze wzmianki o folwarku Białotul pochodzą z 1870 roku kiedy to założono w nim stację hodowlaną - tzw stację poprawnych buhajów. Właścicielem folwarku było wtedy państwo pruskie. W początkach XX wieku folwark Białotul wraz z sąsiednim Czarnotulem odkupuje Apolinary Bartz. W okresie 1900-1920 powstaje obecna zabudowa podwórza folwarcznego A. Bartz pozostaje właścicielem Białotula aż do II wojny, zachowując dotychczasowy hodowlany profil gospodarstwa. Dzierżawcami folwarku są w tym czasie kolejno Słończewski i Dembski.

W 1945 roku teren i zabudowania folwarku poddano parcelacji, stały się one własnością PFZ, pozostając w użytkowaniu Rolniczej Spółdzielni Produkcycznej w Lubieszewie. Utrzymywany jest dotychczasowy profil hodowlany. Autorów założenia nie udało się ustalić.

## 13. Opis (sytuacja, materiał i konstrukcja, rzut, bryła, elewacje, dach, wnętrze, wyposażenie, instalacje)

Zespół folwarczny Białotula usytuowany jest ok 7 km na wschód od Mogilna, oraz w odległości ok 1,5 km od linii kolejowej, łączącej Mogilno ze Strzelcem; na osi drogi z Czarnotula /1,5 km na pn-wsch/, rozgałęziającej się ok 120 m przed wjazdem na teren zespołu /aleja dojazdowa oraz kontynuacja drogi Czarnotul - Strzelce, zamykająca zespół od pn-zach/. Od zach i pd zespół zamykają drogi wewnątrzfolwarczne.

W zespole wyraźnie wyodrębnia się część rezydencjonalna z pałacem i parkiem /od pn/ oraz podwórze folwarczne. Kompozycja całości zwarta geometryczna, osiowa. Oś widokowa W-E, przedłużenie alei dojazdowej, jej zamknięcie stanowi podjazd przed pałacem, wyraźnie oddziela część rezydencjonalną od podwórza. Oś symetrii N-S. Dominantą w całym zespole jest budynek pałacowy, stanowiący równocześnie zamknięcie osi kompozycji. Otwarcie całości obojętne. Pałac położony w odległości ok 40 m od bramy wjazdowej, /zachodniej/, 25 m od podwórza folwarcznego. W odległości 15 m od pn-wsch park /kaszany, jesiony, akacje/. Wnętrze tej części zespołu architektoniczno-krajobrazowe, podłoga urbanistyczna wklęsła. Od strony południowej odrębne ogrodzenie rezydencji, trwałe, ceglane, z wjazdem od strony pn-zach /na osi głównej bramy wjazdowej/. Podwórze folwarczne na planie czworokąta, z otwarciem od pn. Wnętrze urbanistyczne architektoniczne, w ścianach wątek architektoniczny. Podłoga wklęsła, całość pozbawiona elementów zieleni strukturalnej. Kompozycja osiowa, elementy symetrii. Cały zespół folwarczny zamknięty ogrodzeniem trwałym, ceglanym, na cokole kamiennym. Od zachodu główna brama wjazdowa, ceglana, zamknięta łukiem koszowym. Do zespołu prowadzi aleja dojazdowa /W-E/ obsadzona dwustronnie /kaszany/.

## 14. Kubatura

W kartach szczegółowych

## 15. Powierzchnia użytkowa

Całość - 2,8 ha  
Podwórze folwarczne  
0,9 ha

## 16. Przeznaczenie pierwotne

Zespół folwarczny - hodowla  
bydła

## 17. Użytkowanie obecne

Zakład Rolny - hodowla bydła

## 18. Prace budowlane i konserwatorskie, ich przebieg i dokumentacja

## 19. Stan zachowania (fundamenty, ściany zewnętrzne, ściany wewnętrzne, sklepienia, stropy, konstrukcje dachowe, pokrycie dachu, wyposażenie i instalacje)

Stan zachowania zespołu dość dobry. Zachowane elementy pierwotnego założenia. Część rezydencjonalna z pałacem z widocznymi



koszowym. Do zespołu prowadzi aleja dojazdowa /W-E/ obsadzona dwustronnie /kasztany/.

|                                                                    |                                                                               |                                                                                                                                                                                                                                                                                                                                                                         |                                                        |
|--------------------------------------------------------------------|-------------------------------------------------------------------------------|-------------------------------------------------------------------------------------------------------------------------------------------------------------------------------------------------------------------------------------------------------------------------------------------------------------------------------------------------------------------------|--------------------------------------------------------|
| 14. Kubatura<br>W kartach szczegó-<br>wych                         | 15. Powierzchnia użytkowa<br>Całość - 2,8 ha<br>Podwórze folwarczne<br>0,9 ha | 16. Przeznaczenie pierwotne<br>Zespół folwarczny - hodowla<br>bydła                                                                                                                                                                                                                                                                                                     | 17. Użytkowanie obecne<br>Zakład Rolny - hodowla bydła |
| 18. Prace budowlane i konserwatorskie, ich przebieg i dokumentacja |                                                                               | 19. Stan zachowania (fundamenty, ściany zewnętrzne, ściany wewnętrzne, sklepienia, stropy, konstrukcje dachowe, pokrycie dachu, wyposażenie i instalacje)<br><br>Stan zachowania zespołu dość dobry. Zachowane elementy pierwotnego założenia. Część rezydencjonalna z pałacem z widocznymi elementami zawilgocenia ścian, zachowane dawne ogrodzenie, park z ubytkami. |                                                        |
| 20. Najpilniejsze postulaty konserwatorskie                        |                                                                               |                                                                                                                                                                                                                                                                                                                                                                         |                                                        |



21. Akta archiwalne (rodzaj akt, numer i miejsce przechowywania)

22. Bibliografia

Słownik Geograficzny Królestwa Polskiego i Ziem Słowiańskich. Warszawa 1880.

Handbuch des Grundbesitzes im Deutschen Reiche. Provinz Posen. Berlin 1905.

Handbuch des Grundbesitzes im Deutschen Reiche. Berlin 1910.

Księga adresowa Gospodarstw Rolnych. Oprac. Wielkopolska Izba Rolna w Poznaniu. Poznań 1926.

Studia z dziejów ziemi mogileńskiej. Praca zbiorowa pod red. Cz. Łuczaka, Poznań 1978.

23. Źródła ikonograficzne i fotografie (rodzaj, miejsce przechowywania, sygnatury)

24. Uwagi różne

25. Wypełnił

Przemysław Bobrowski

.....  
imię i nazwisko

10.05.1988

data .....

26. Sprawdził

.....  
imię i nazwisko

data .....

3 wkładki

3 karty szczegółowe



BIAŁOTUL

Zespół folwarczny

Zdjęcia



1



2

3

4





5

6

7

8



BIAŁOTUL  
BIAŁOTUL

Zesp ół folwarczny

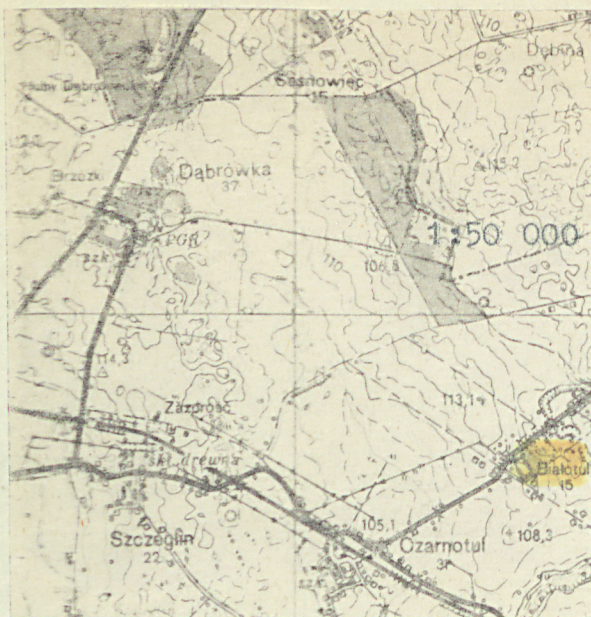
Zdjęcia, plan orientacyjny, wykaz obiektów z kart  
szczegółowych

9

10

11





10. Łącznik /stajnia/ od pn-wsch
11. Stodoła /nr 4/ od dziedzińca

## Wykaz obiektów na kartach szczegółowych

1. Obora /nr 2/
2. Spichlerz / nr 5/
3. Stodoła /nr 6/

## Obiekty dla których nie założono kart szczegółowych:

1. Łącznik /stajnia/ na wkladce zał nr 3
2. Stodoła /nr 4/ - znaczne podobieństwo do obiektu nr 6
3. Cielętnik /nr 7/ - brak walorów architektonicznych

## Spis ilustracji

1. Droga dojazdowa z Czarnotula /z pn-zach/
2. Brama wjazdowa od pn-zach
3. Brama wjazdowa pn-zach od strony podwórza
4. Widok od bramy pn-zach na dziedziniec
5. Pałac od pd-zach
6. Widok na podwórze folwarczne od pd-wsch
7. Widok na podwórze folwarczne od pd-wsch
8. Widok na zespół z zewnątrz od pn-zach
9. Widok na zespół od strony Strzelec



| 1. Miejscowość | 2. Obiekt (nazwa jak w karcie) | 3. Zawartość wkładki nazwa obiektu lub materiału uzupełniającego) |
|----------------|--------------------------------|-------------------------------------------------------------------|
| BIAŁOTUL       | Stajnia, ob.obora<br>nr 3      | Opis, rzut                                                        |

Obiekt powstał prawdopodobnie ok 1920 roku jako zabudowanie folwarczne stajnia w zespole Białotula. Usytuowany jest na pn-zach pierzei podwórza folwarcznego, między oborą /nr2/, której stanowi przedłużenie oraz stodołą /nr 4/. Stoi frontem do drogi dojazdowej z Czarnotula, oddalony od niej o 100m. Posadowiony na podmurówce z kamieni polnych, ściany zewnętrzne wykonane są z cegły pełnej, palonej, łączonej w wąż krzyżowy. Wewnątrz ściany z cegły pełnej, palonej, łączonej w wąż krzyżowy, tynkowane, białe/pomieszczenie dla personelu/. Strop z belek stropowych, szalowanych deskami nastyk. więźba dachowa płatwiowa, dach kryty papą. Posadzka: szlichta betonowa. okna: stałe, dziewięciopole /także wewnątrz obiektu/ zwieńczone łukiem płaskim, z podokiennikiem ceglany. Drzwi: wrota na zawiasach pasowych, zwieńczone łukiem odcinkowym oraz drzwi z desek poprzybijanych do poprzeczek i zasrządu. Kształt: prostokątny, szerokofrontowy. Bryła: dach dwuspadowy /nieomal płaski/, niepodpiwniczony, jednokondygnacyjny. Elewacja pn-zach i pd-wsch obiekt przylega do obory i stodoły. Elewacja wschodnia: asymetrycznie umieszczony otwór drzwiowy, po lewej stronie okno. Elewacja zachodnia: asymetrycznie umieszczony otwór okienny. Wnętrze: od strony drzwi do obory ślady po drzwiach na rolkach, zachowany fragment kamiennego żłobu. Instalacja elektryczna. Obiekt w stanie technicznym niezadowalającym - znaczne zawilgocenie.

Wkładkę założył: Przemysław Bobrowski, 15.07.198  
(imię, nazwisko, data)

Miejsce przechowywania negatywów: Muzeum Narodowe Rolnictwa w Szreniawie  
PZGK 6 - 68209/86 - 5000 zlec. 3419/Wyd. Akcyd. P-ń



1:200

h=3m

