

A B C D E F G H I J K L M N O P R S T U V W X Y Z

Nr
4600

1. Obiekt

SPICHRZ,
OB. BUDYNEK BIUROWY

2. Czas powstania

XVII w.,
XIX w., XX w.

3. Miejscowość

TORUŃ

4. Adres

ul. Browarna 10
87-100 Toruń

nr hipoteczny: KW

5. Przynależność administracyjna

województwo: kujawsko-pomorskie
dawne województwo: toruńskie
gmina: - - -

6. Poprzednie nazwy miejscowości

Thorn

7. Przynależność administracyjna
przed 01.06.1975 r.

województwo: bydgoskie
powiat: toruński

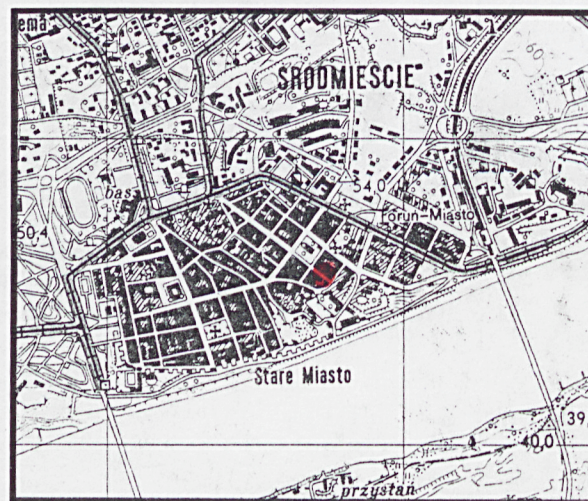
8. Właściciel i jego adres

9. Użytkownik i jego adres

"Ascomp" Agencja Szkoleniowo-
Komputerowa
ul. Browarna 10
87-100 Toruń

10. Rejestr zabytków

Nr: A/469/271 data: 27.03.1963 r.



Fot. 1 – elewacja frontowa

Rys. 2 – plan orientacyjny – skala 1:25000

Rys. 3 – plan sytuacyjny – skala 1:1000

12. Autorzy, historia obiektu, określenie stylu.

Budynek wzniesiony w XVII w. zapewne jako spichlerz. W XIX i XX w. adaptowany na mieszkania.

Po pracach remontowych w 1996 r. mieszczą się w nim biura i firmy „Ascomp”.

Z okresu nowożytnego zachowały się mury obwodowe i więźba dachowa.

Według danych archiwalnych zawartych w opracowaniu K. Mikulskiego (p. literatura) na terenie parceli pod obecnym adresem ul. Browarna 10, w 1617 r. znajdowała się słodownia (Meltzhaus), a w latach 1633-1703 stajnia (Stall). K. Mikulski łączy tę zabudowę z działką nr 236. Jednak interesujący nas budynek w opisach archiwalnych z 1822 r. oraz 1828 r. należy do zabudowy parceli Nowe Miasto nr 237. Problem przynależności budynku do parcel przyrynkowych w okresie wcześniejszym wymaga szczegółowej analizy, wykraczającej poza opracowanie karty.

W opisie działki z 1822 r. występuje na niej spichlerz. Taką funkcję budynku potwierdza również zachowana bryła budynku, wygląd elewacji od strony ul. Browarnej na planach archiwalnych oraz opis pomieszczeń z 1828 i 1848 r. W opisach tych budynek określany jest jako budynek tylny (a nie „Stall”), z pomieszczeniem stajennym w części kondygnacji parteru (p. także plan z 1848 r. na wkładce). Na drugiej kondygnacji znajdowało się jednoprzestrzenne pomieszczenie, z pewnością magazynowe.

W 1876 r. wydano pozwolenie budowlane na urządzenie mieszkania w budynku tylnym i związaną z nim budowę paleniska w murze ogniowym oraz komina.

W 1911 r. wykonano wybicie otworu z drzwiami wjazdowymi w skrajnej osi od południa (p. rysunek na wkładce).

W 1929 r. odnowiono fasadę budynku.

W 1932 r. projekt i pozwolenie na kolejną przebudowę na cele mieszkaniowe (pozwolenie na użytkowanie z 24.05.1933 r.):

- drzwi wejściowe A zostaną przełożone na miejsce B a w miejscu A będzie urządzone okno
- B i C – okna ślepe będą przełamane

c.d. – wkładka nr 1

13. Opis (sytuacja, materiał i konstrukcja, rzut, bryła, elewacje, wnętrze, wyposażenie, instalacje)

SYTUACJA

Budynek dawnego spichrza jest położony na terenie Nowego Miasta Torunia, w przyrynkowym południowo-wschodnim bloku zabudowy ograniczonym ulicami: św. Jakuba od pn-wsch., Piernikarską od południa, Browarną od pd-zach. i Rynkiem Nowomiejskim od pn-zach. Budynek zajmuje środkową część zachodniej pierzei bloku i jest obiektem o niższych gabarytach od zabudowy sąsiedniej.

MATERIAŁ I KONSTRUKCJA

Fundamenty – kamienne.

Ściany – tynkowane, mury obwodowe z cegły pełnej palonej na zaprawie wapiennej; ścianki działowe lekkie, szkieletowe.

Sklepienia – nie występują.

Stropy – masywne, współczesne.

Więźba dachowa – drewniana, z płatwią pośrednią wzmocnioną podwieszonym środkowym storczykiem.

Pokrycie dachowe – ceramiczne typu mnich – mniszka.

Otwory drzwiowe – zamknięte prostym nadprożem.

Stolarka drzwiowa – współczesna, drewniana, jednoskrzydłowa, drzwi wejściowe w północnej części elewacji frontowej ramowe opierane profilowanymi deskami, drzwi frontowe do biura przeszklone; pozostałe drzwi płytowe, profilowane.

Otwory okienne – zamknięte prostym nadprożem, powyżej którego uczytelnione są historyczne ceglane łuki eliptyczne.

Stolarka okienna – współczesna, drewniana, w konstrukcji zespolonej, tzw. okna szwedzkie; w zachodniej połaci dachu facjata, we wschodniej połaci dachu okna połaciowe.

Schody – współczesne, betonowe, z parteru na piętro dwubiegowe ze spocznikiem, na piętro i poddasze jednobiegowe, proste.

Posadzki – betonowe wyłożone płytkami ceramicznymi, parter i piętro.

Podłogi – parkiet i płyty paździerzowe.

RZUT

Budynek założony na rzucie prostokąta, z głównym wejściem i klatką schodową w części północnej; dodatkowe wejście do biur w narożu pd-zach. Dwutraktowy, przy czym oba trakty oddziela korytarz ustawiony wzdłuż osi budynku; otwory okienne i wejściowe wyłącznie w części południowo-zachodniej.

c.d. na wkładce nr 1

14. Kubatura	15. Powierzchnia użytkowa	16. Przeznaczenie pierwotne	17. Użytkowanie obecne
ok. 560 m ³	ok. 170 m ²	spichrz	biurowe
18. Prace budowlane i konserwatorskie, ich przebieg i dokumentacja		19. Stan zachowania (fundamenty, ściany zewnętrzne, ściany wewnętrzne, sklepienia, stropy, konstrukcje dachowe, pokrycia dachu, wyposażenie i instalacje)	
<ul style="list-style-type: none"> - I. 50-te XX w. - remont kapitalny z przywróceniem elewacji cech zabytkowych - 1996 r. – remont kapitalny 		<p>Fundamenty – po wzmocnieniu. Ściany zewnętrzne – stan dobry. Ściany wewnętrzne – stan dobry. Sklepienia – brak. Stropy – stan dobry. Konstrukcja dachowa – stan dobry. Pokrycie dachu – stan zły. Wyposażenie – brak. Instalacje – stan dobry.</p>	
		20 Najpilniejsze postulaty konserwatorskie	
		- wymiana pokrycia dachu.	

21. Akta archiwalne (rodzaj akt, numer i miejsce przechowywania)

AP Toruń, AmT G 256, 3956, AmT F 767, KW Nowe Miasto T. 8, k. 23

22. Bibliografia

K. Mikulski, Toruń, Blok „T-1”. Właściciele i funkcje działek w kwartale jakubskim Nowego Miasta Torunia od początku XIV w. do początku XIX w., Toruń 2000 (m-pis w zbiorach MKZ Toruń)

23. Źródła ikonograficzne i fotografie (rodzaj, miejsce przechowywania, sygnatury)

24. Uwagi różne

Karta finansowana
przez WKZ w Toruniu

25. Opracował

tekst: mgr Anna Klugowska, czerwiec 2003

plany, rysunki: mgr Anna Klugowska, czerwiec 2003

zdjęcia fotograficzne: mgr Anna Klugowska, czerwiec 2003

Miejsce przechowywania negatywów: u autora

Karta po wypełnieniu podlega ochronie na podstawie przepisów prawa autorskiego.

26. Adnotacje o inspekcjach, informacje o zmianach (daty, imiona i nazwiska wypełniających)

27. Załączniki

wkładki – 4 sztuki

Anna Klugowska

1. Miejscowość TORUŃ	2. Obiekt (nazwa jak w karcie) spichrz, ob. budynek biurowy ul. Browarna 10	3. Zawartość wkładki (nazwa obiektu lub materiału uzupełniającego) c.d. pkt. 12 i 13 oraz dokumentacja rysunkowa
-------------------------	-----------------------------------------------------------------------------------	---------------------------------------------------------------------------------------------------------------------

c.d. pkt. 12

- w parterze ustawienie dwóch ścian tak, że powstaną trzy osobne pomieszczenia
- urządzenie dachu (p. rysunek na wkładce).

W ciągu XIX oraz w początkach XX wieku - do 1929 r. - budynek należał do właścicieli kamienicy przy Rynku Nowomiejskim 7. W 1929 r. występuje odrębny właściciel - Oswald Reimer. Po 1945 r. budynkiem administrował MZBM. W 1991 r. na podstawie decyzji Wojewody Toruńskiego stał się własnością Gminy Miasta Toruń. W 1996 r. został sprzedany obecnym właścicielom.

c.d. pkt. 13

BRYŁA

Budynek dawnego spichrza o zwartej bryle, bez widocznego podpiwniczenia, dwukondygnacyjny z poddaszem; w bryle wyróżnia się ceglany komin występujący wraz z facjatą w zachodniej połaci dachu; dach dwuspadowy.

ELEWACJE

Elewacja frontowa budynku dawnego spichrza gładka, pozbawiona detalu architektonicznego, sześćcioosiowa; trzy środkowe osie z zachowanymi historycznymi, ceglanymi łukami eliptycznymi; dekoracyjny, wykonany z fazowanej cegły, gzyms ceglany przykryty okapem;

Elewacja tylna - gładka tynkowana.

WNĘTRZE

Wprowadzane zmiany w wyniku licznych adaptacji użytkowych doprowadziły do całkowitego zatarcia pierwotnego układu wnętrza.

WYPOSAŻENIE

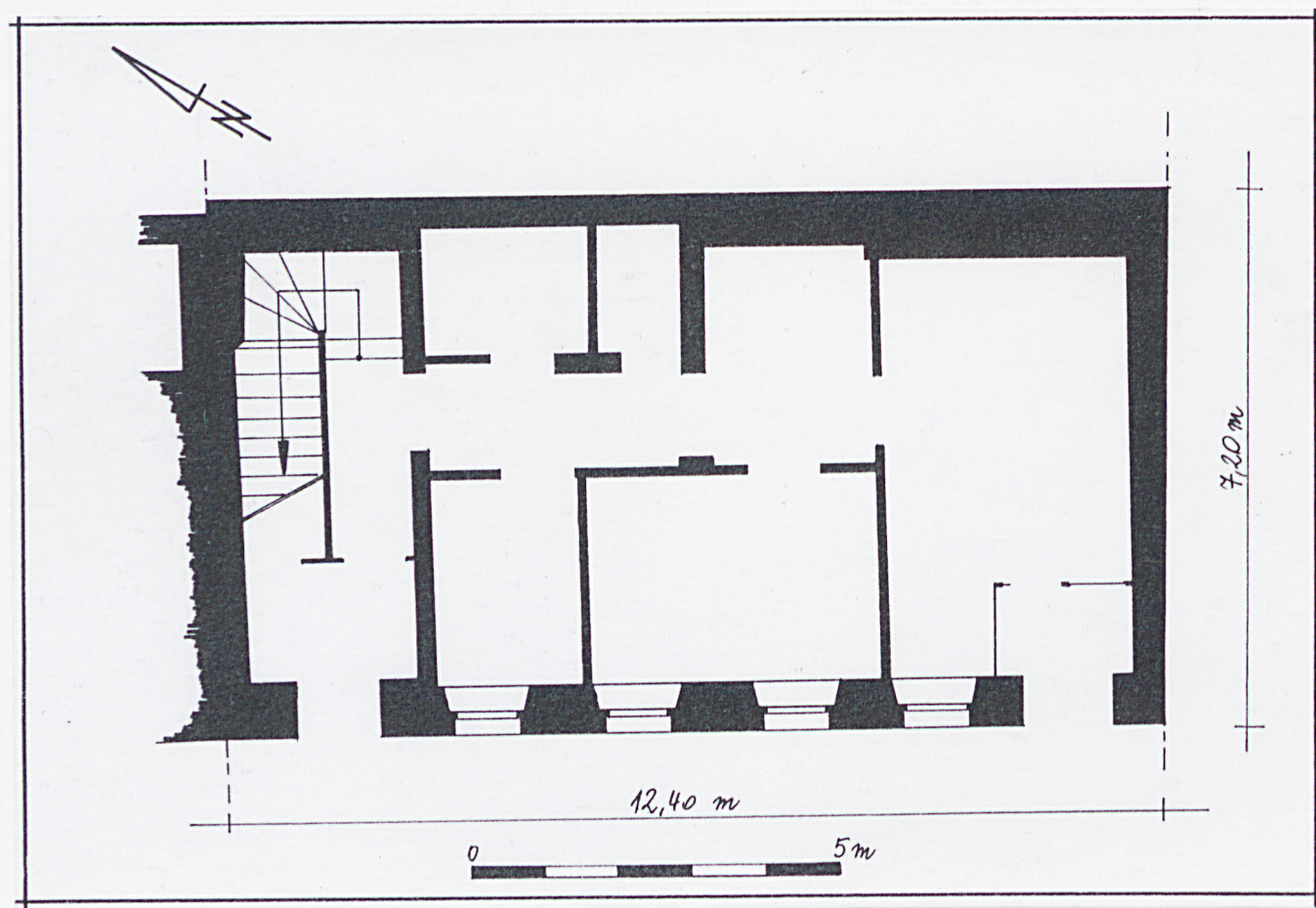
Brak oryginalnego wyposażenia wnętrza.

INSTALACJE

Elektryczna, wod.-kan., gaz, odgromowa.

Wkładkę założył: mgr Anna Klugowska, czerwiec 2003 r.

Miejsce przechowywania negatywów: -



Rzut parteru – skala 1:100

1. Miejscowość

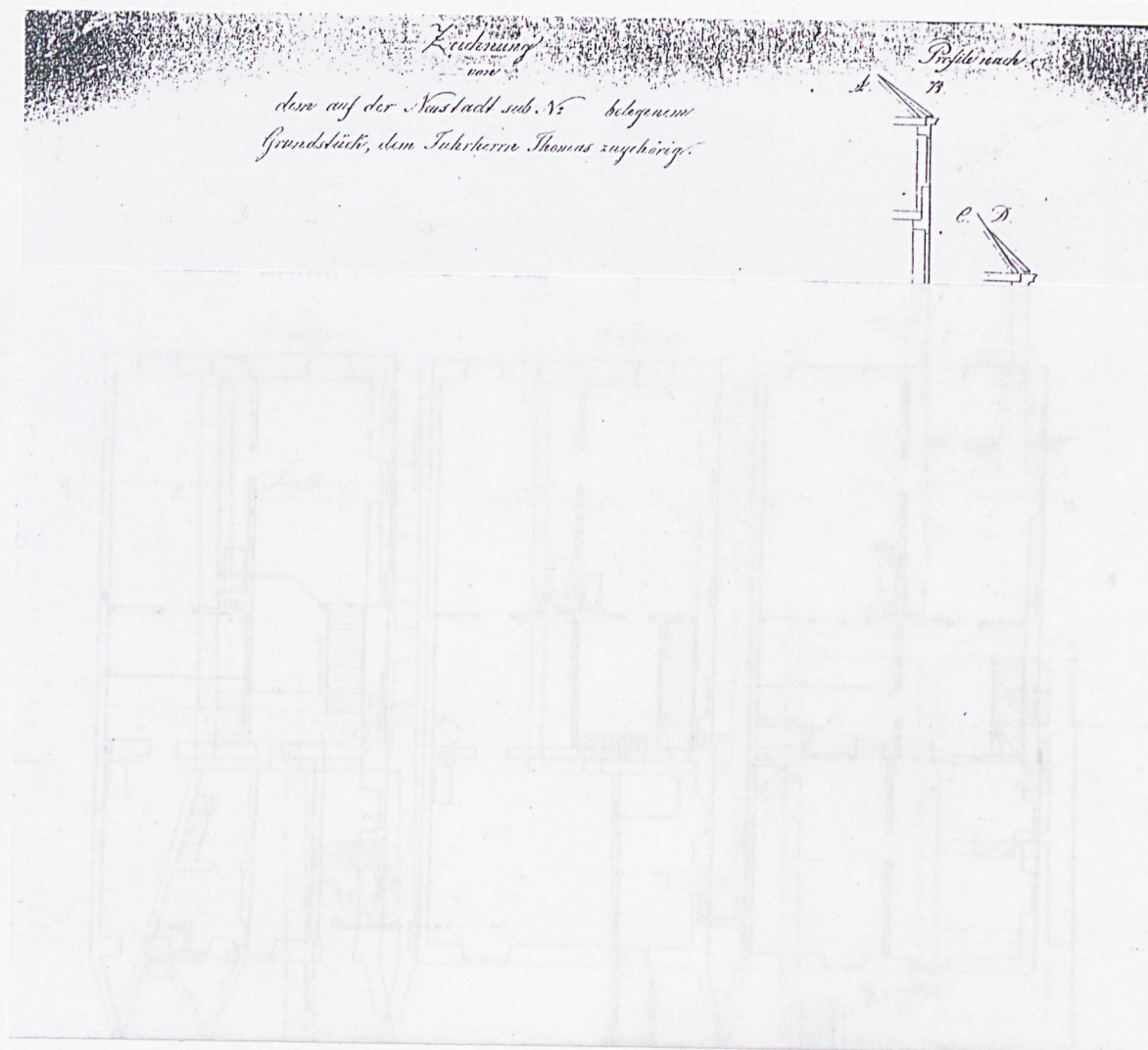
TORUŃ

2. Obiekt (nazwa jak w karcie)

spichrz, ob. budynek biurowy
ul. Browarna 10

3. Zawartość wkładki (nazwa obiektu lub materiału uzupełniającego)

dokumentacja archiwalna



Rzuty zabudowy działki Nowe Miasto Nr 237 z 1848 r. (AP Toruń, AmT F 767)

Wkładkę założył: mgr Anna Klugowska, czerwiec 2003 r.

Miejsce przechowywania negatywów: -

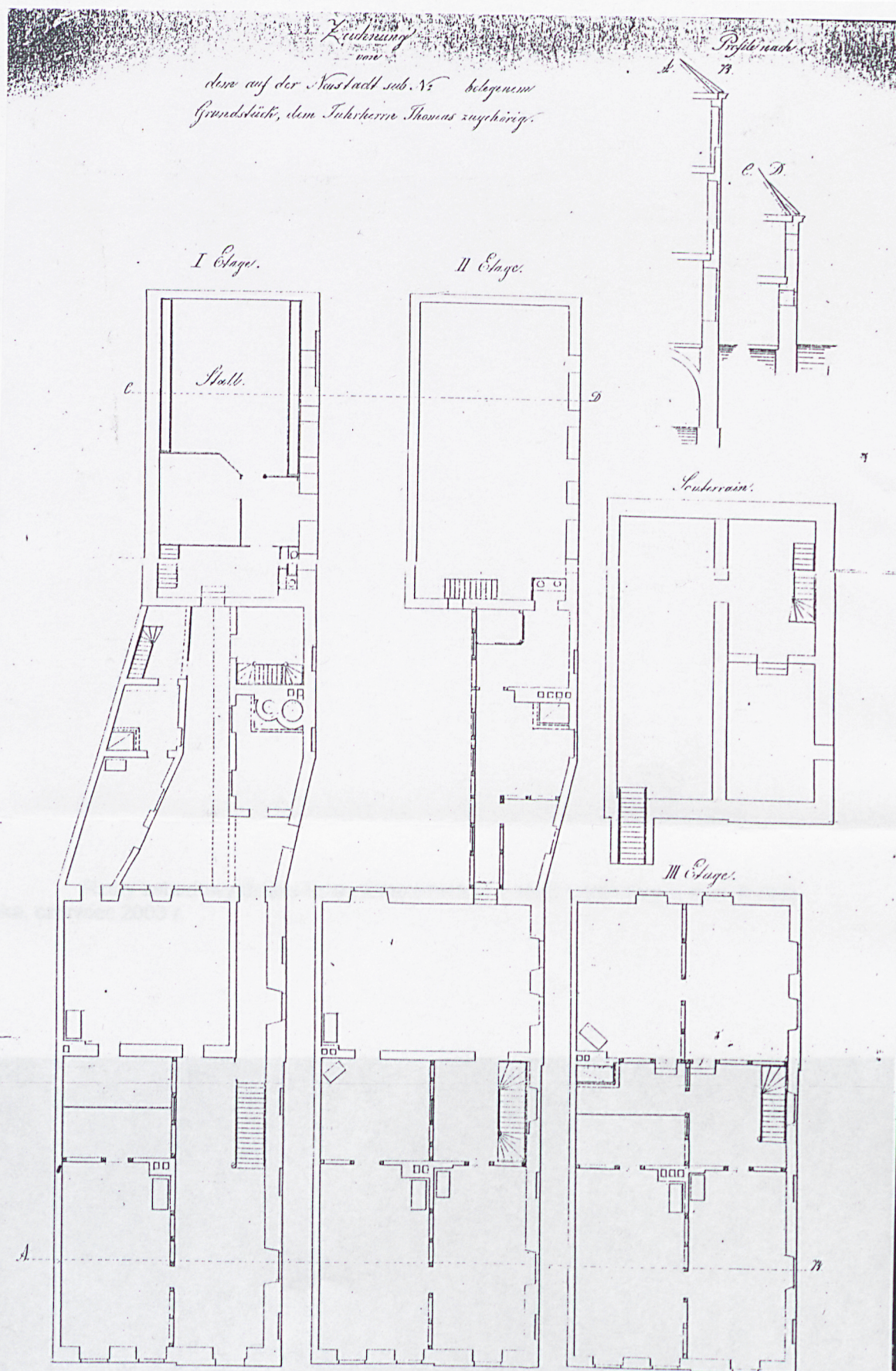
1. Miejscowość

TORUŃ

2. Obiekt (nazwa jak w karcie)
spichrz, ob. budynek biurowy
ul. Browarna 10

3. Zawartość wkładki (nazwa obiektu lub materiału uzupełniającego)

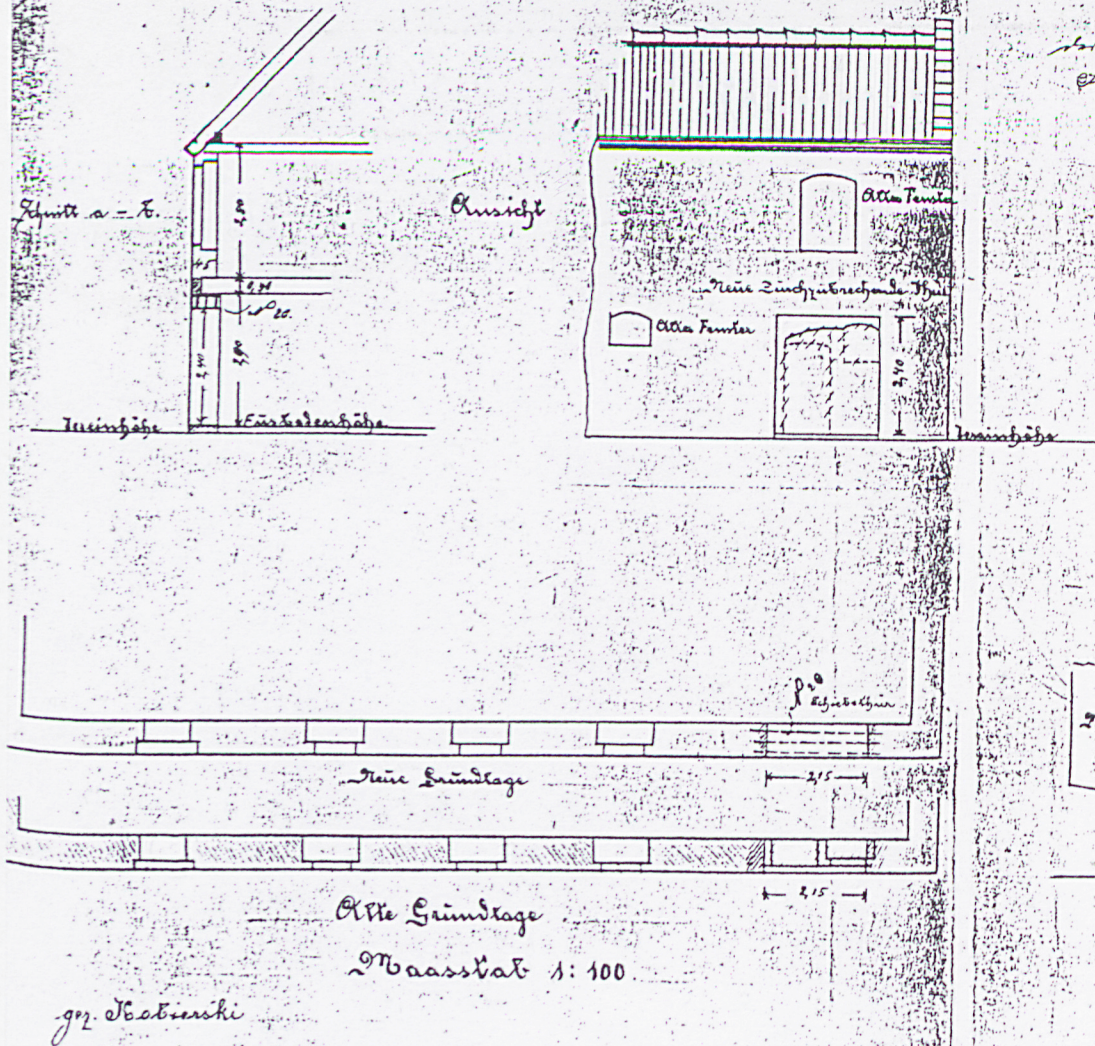
dokumentacja archiwalna



Wkładkę założył: mgr Anna Klugow:
Miejsce przechowywania negatywów: -

Wzór ODZ 1978 r.

Zeichnung zum Conseriungesuch zum Durchbruch einer Einfahrtthür
auf dem Grundstück Thorm kl. Markt Strasse No 10. dem Besitzer in Restauration Herrn Johannes Treichel
gehörig.



Berechnung
der Holzlagerträger über der Einfahrtstür
Länge 2,15 m.

$$P = 2,15 \cdot 3,10 \cdot 0,45 \cdot 1600 = 4800 \text{ kg Holzlager}$$

$$(2,15 \cdot \frac{7,00}{2} \cdot 800) 2 = 6024 \text{ kg Balkenlast}$$

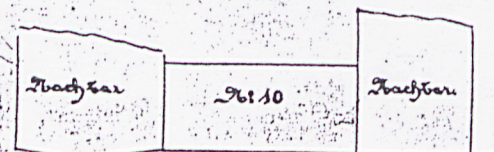
$$2,15 \cdot \frac{2,00}{2} \cdot 400 = 860 \text{ kg Auflast}$$

$$W = \frac{4800 + 6024 + 860}{3} = 3928 \text{ kg Gesamtlast}$$

$$W = \frac{19765 \cdot 2,15}{7000} = 609 = \sqrt[3]{303} \text{ für ein}$$

früher gezeigter 3 I Träger d. P. 20 mit W 2

Lageplan 1:500



Herstellung.
Baupolizeilich geprüft
Thorn, den 11^{ten} Januar 1911.
Muffe.

Thorn, den 9 ten Januar 1911.

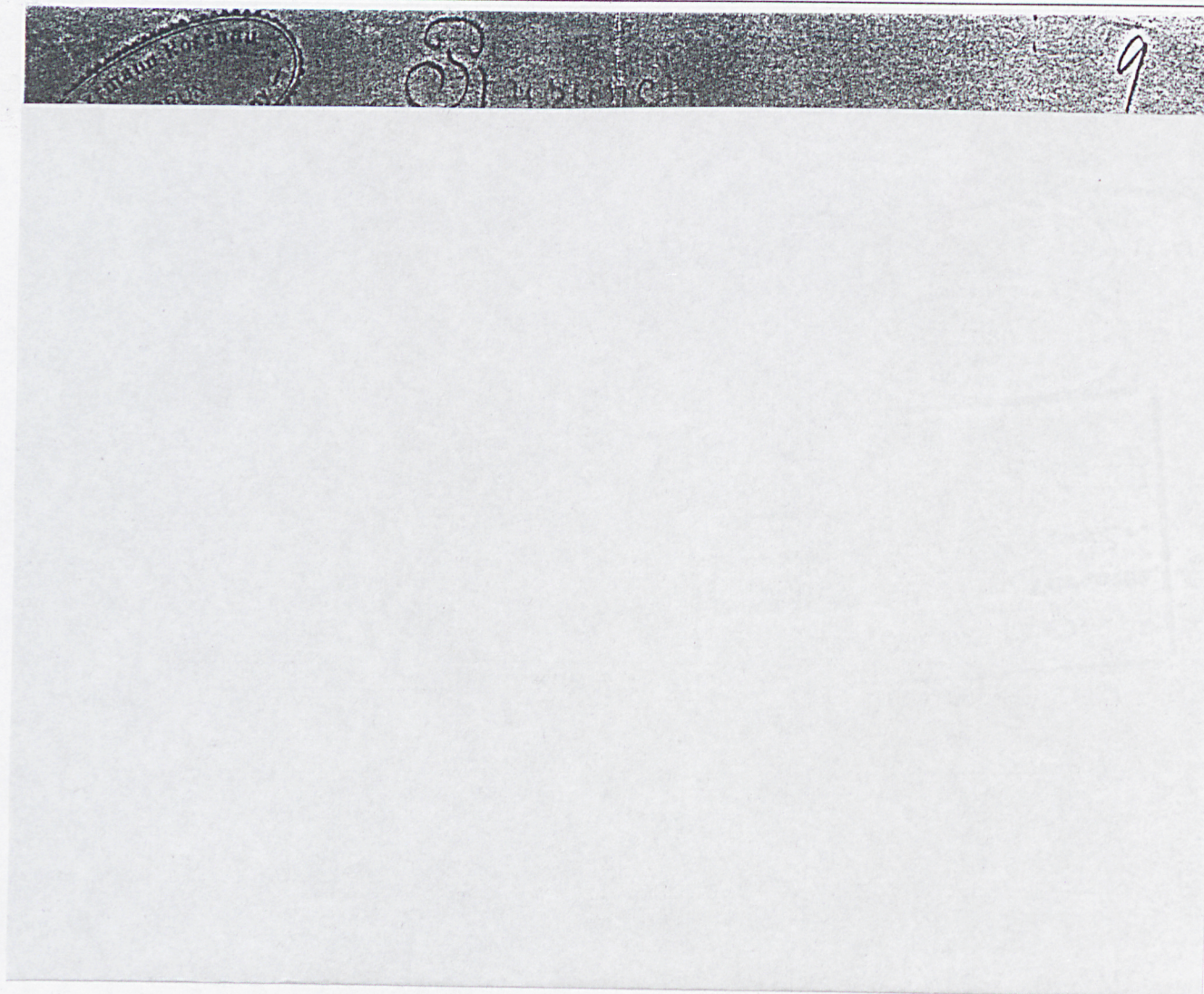
Der Besitzer.

Johannes Treichel

WKŁADKA DO KARTY EWIDENCYJNEJ ZABYTKÓW ARCHITEKTURY I BUDOWNICTWA

ZAŁĄCZNIK NR 3

1. Miejscowość TORUŃ	2. Obiekt (nazwa jak w karcie) spichrz, ob. budynek biurowy ul. Browarna 10	3. Zawartość wkładki (nazwa obiektu lub materiału uzupełniającego) dokumentacja archiwalna i fotograficzna
-------------------------	-----------------------------------------------------------------------------------	---------------------------------------------------------------------------------------------------------------



Wkładkę założył: mgr Anna Klugowska, czerwiec 2003 r.
Miejsce przechowywania negatywów: u autora

Plan archiwalny z 1932 r. (AP Toruń, AmT G 256)

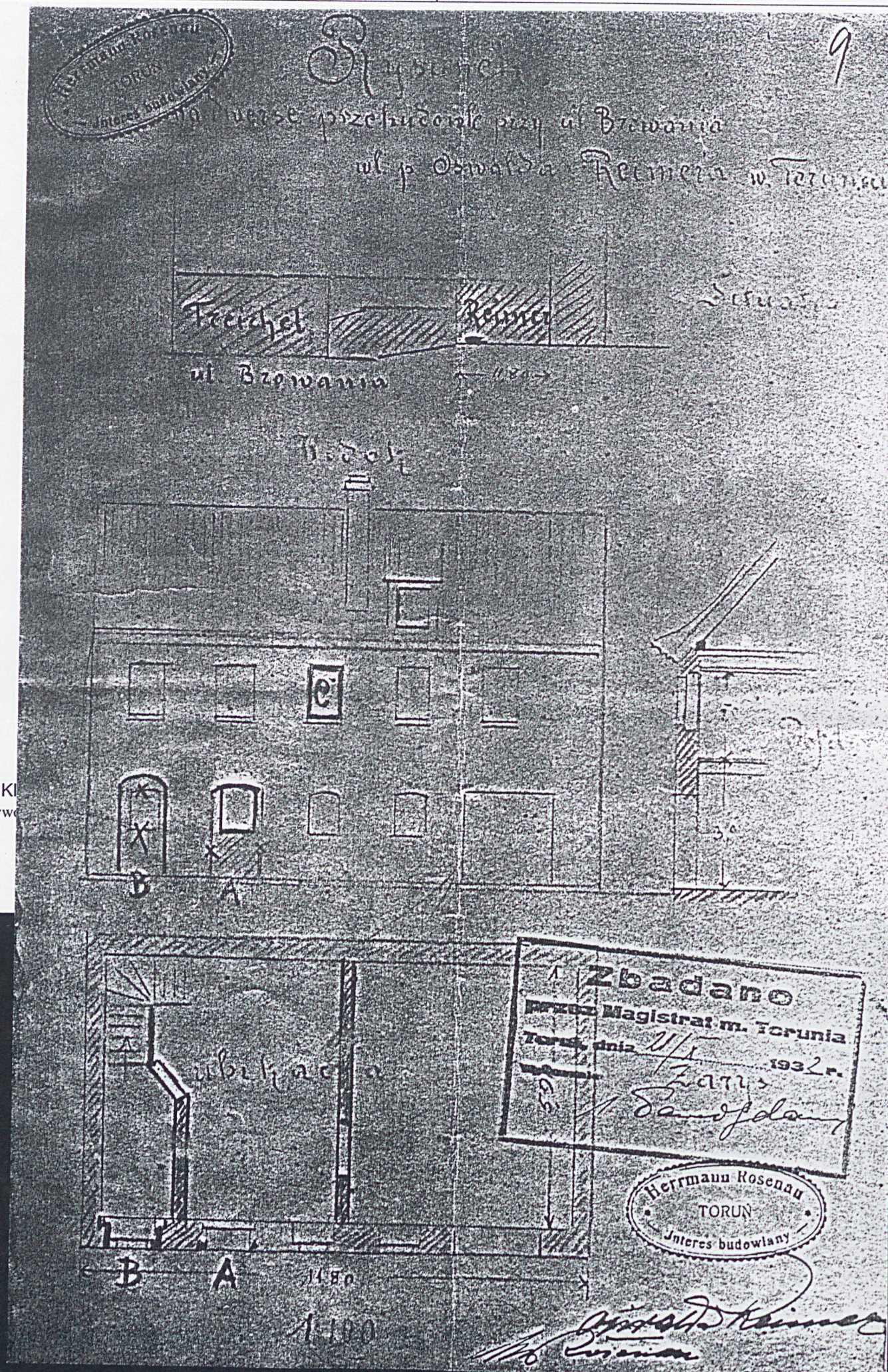
1. Miejscowość

TORUŃ

2. Obiekt (nazwa jak w karcie)
spichrz, ob. budynek biurowy
ul. Browarna 10

3. Zawartość wkładki (nazwa obiektu lub materiału uzupełniającego)

dokumentacja archiwalna i fotograficzna



Wkładkę założył: mgr Anna K.
Miejsce przechowywania negatywu

Wzór ODZ 1978 r.



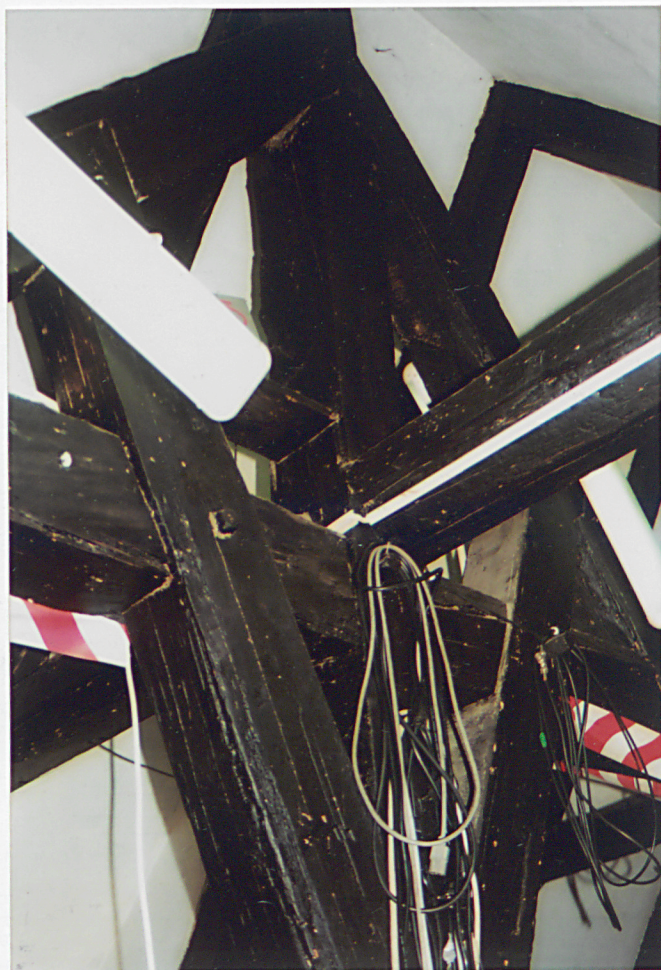
Fot. 1 – Elewacja frontowa, okno parteru.
 Fot. 2 – Elewacja frontowa, drzwi wejściowe.
 Fot. 3 – Elewacja frontowa, gzyms wieńczący.

1. Miejscowość TORUŃ	2. Obiekt (nazwa jak w karcie) spichrz, ob. budynek biurowy ul. Browarna 10	3. Zawartość wkładki (nazwa obiektu lub materiału uzupełniającego) dokumentacja fotograficzna
-------------------------	-----------------------------------------------------------------------------------	--------------------------------------------------------------------------------------------------



Wkładkę założył: mgr Anna Klugowska, czerwiec 2003 r.
Miejsce przechowywania negatywów: u autora

Fot. 4 – Parter, fragment wnętrza.
Fot. 5 – Klatka schodowa.
Fot. 6 – Wieżba dachowa, storczyk środkowy.



Fot. 7 – Wieżba dachowa, storczyk środkowy.