

1. Obiekt 356/1

D W Ó R

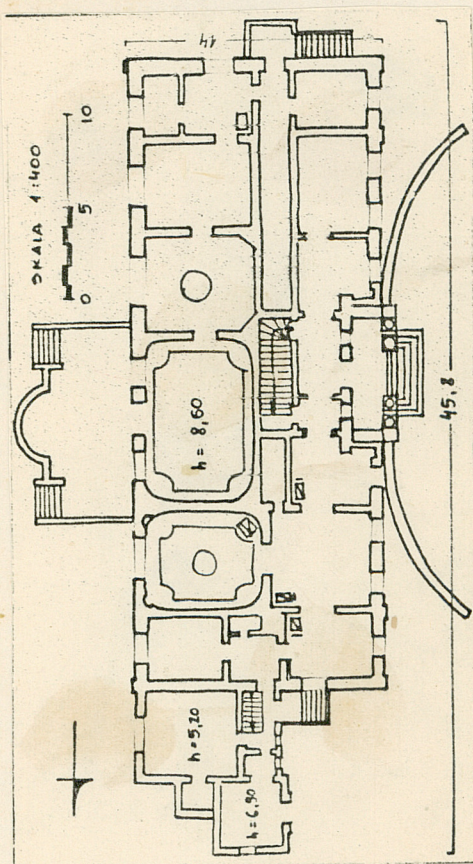
2. Czas powstania

1808-1824

3. Miejscowość

K A R N K O W O

11. Zdjęcia, plan sytuacyjny, rzuty



4. Adres

87-631 Karnkowo

nr hipoteczny

5. Przynależność administracyjna

województwo włocławskie

gmina Lipno

pow. LIPNO

6. Poprzednie nazwy miejscowości

7. Przynależność administracyjna
przed 1.VI.1975 r.

województwo bydgoskie

powiat lipnowski

8. Właściciel i jego adres

PGR Skepe

9. Użytkownik i jego adres

PGR Karnkowo i Przedszkole

Zakładowe przy ZHZ w Karnkowie

10. Rejestr zabytków

Nr 278 data 23.03.1991

autor zdjęć A. Ziółkowski
data wykonania lipiec 1983
miejsce przechowywania negatywów

BB: DZ Włocławek A/K-23

12. Autorzy, historia obiektu, określenia stylu.

Wieś Karnkowo od XV w. do 1939 r. stanowiła własność rodziny Karnkowskich. Obecny dwór zbudowano dla Franciszka Karnkowskiego w latach 1808 - 1824. W XIX/XX w. częściowo przekształcony /dostawiono przybudówkę od strony pñ., zmieniono szczyty elewacji bocznych i częściowo obramienia otworów okiennych, w elewacji tylnej dodano taras, pierwotny dach czterospadowy wymieniono na nowy. Po wojnie zaadaptowano budynek w części pñ. na biura PGR, w trakcie tylnym po str. pñd. przebudowano wnętrza adaptując je na przedszkole.

Dwór klasycystyczny, z zachowanym układem sal reprezentacyjnych /w trakcie tylnym/ i klasycystyczną stolarką.

13. Opis (sytuacja, materiał i konstrukcja, rzut, bryła, elewacje, dach, wnętrza, wyposażenie, instalacje)

Wieś Karnkowo oddalona jest 4 km. na wsch. od Lipna, leży przy trasie Toruń-Warszawa. Dwór położony jest na niewielkim wzniesieniu, na pñ. od kościoła i na wsch. od drogi do wsi Chodorążek. Aleja dojazdowa prowadzi do gazonu w kształcie serca przed dworem ustawionym frontem na zach. Podjazd flankują oficyny zbudowane współcześnie z dworem - pñd. przebudowana, pñ. parterowa z mieszkalnym poddaszem. Na wsch. od dworu resztki założenia parkowego - duży kolisty trawnik obsadzony drzewami.

Dwór murowany z cegły na kamiennej podmurówce, otynkowany. Dach pokryty eternitem, więźba płatwiowa z zastrzałami i słupami podpierającymi jętki. Stropy: nad piwnicami sklepienie ceglane, na parterze sufity, niektóre z fasetami, na poddaszu w części środkowej strop belkowy. Stolarka osadzona na zawiasach czopowych, malowana olejną na biało; okna ościeżnicowe, podwójne z okiennicami, drzwi płycinowe jedno- i dwuskrzydłowe typu pałacowego. Posadzka w piwnicy cementowa, na parterze i poddaszu podłogi z desek, parkiety taflowe w niektórych pomieszczeniach traktu tylnego. W budynku dwa bliźniacze systemy kominowe, każdy złożony z dwóch pochyłych kominów schodzących się w jeden trzon. Piece i kominek z kafli białych gładkich i ornamentowanych.

Dwór założony na planie wydłużonego prostokąta z nieznacznie wystającym ryzalitem pośrodku elewacji frontowej. Od pñ. po str. wsch. dostawiona mała przybudówka z wieżyczką przy narożu pñ-zach.

Dwór parterowy, z mieszkalnym poddaszem, na piwnicach sklepionych odcinkowo, nakryty dachem dwuspadowym, przybudówka parterowa, z wieżyczką piętrową nakrytą dachem czterospadowym.

Układ wnętrza dwutraktowy, w trakcie przednim po str. pñd. przebudowany /między traktami umieszczono korytarz/. W trakcie przednim na osi obszerna obecnie podzielona sieć z zabiegową klatką schodową po str. pñd., a w trakcie tylnym duży salon ze ścianami o zaokrąglonych narożach, w których po str. pñd. znajdują się nisze. Po obu stronach salonu pomieszczenia- pñ. z zaokrąglonymi narożami i pñd. ze ściętymi narożami w ścianie zach. We wszystkich pomieszczeniach reprezentacyjnych sufity z fasetą ozdobione profilowanymi opaskami.

/c.d. na wkładce/

14. Kubatura	15. Powierzchnia użytkowa	16. Przeznaczenie pierwotne	17. Użytkowanie obecne
4.505,60 m ³	323 m ²	mieszkalne	biura, przedszkole, częściowo mieszkalne
18. Prace budowlane i konserwatorskie, ich przebieg i dokumentacja		19. Stan zachowania (fundamenty, ściany zewnętrzne, ściany wewnętrzne, sklepienia, stropy konstrukcje dachowe, pokrycie dachu, wyposażenie i instalacje)	
		Stan zachowania dobry.	
20. Najpilniejsze postulaty konserwatorskie			

21. Akta archiwalne (rodzaj akt, numer i miejsce przechowywania)

22. Bibliografia

Spis Zabytków Architektury i Budownictwa, Woj. bydgoskie, oprac. J.Frycz i E.Gąsiorowski, Warszawa 1964.

Katalog Zabytków Sztuki w Polsce, t. XI pod red. T.Chrzanowskiego i M.Korneckiego, z.9 pow. lipnowski Warszawa 1969, s. 22-23.

Zabytki Architektury i Budownictwa w Polsce. Województwo bydgoskie oprac. M.Arszyński i M.Rejmanowski, Biblioteka Muzealnictwa i Ochrony Zabytków t.VII,z.2, Warszawa 1972.

Zabytki Architektury Województwa Bydgoskiego. Wojewódzki Konserwator Zabytków, Bydgoszcz 1974.

23. Źródła ikonograficzne i fotografie (rodzaj, miejsce przechowywania, sygnatury)

24. Uwagi różne

25. Wypełnił

E.Halama i K.Kotula

imię i nazwisko

data lipiec 1983 r.

26. Sprawdził

imię i nazwisko

data

27. Załączniki

1. Miejscowość	2. Obiekt (nazwa jak w karcie)	3. Zawartość wkładki (nazwa obiektu lub materiału uzupełniającego)
K A R N K O W O	D W O R	c.d. opisu, plany - sytuacyjny i orientacyjny, zdjęcia

Na poddaszu pomieszczenia mieszkalne w częściach szczytowych.

Elewacja frontowa dziewięcioosiowa z portykiem wgłębnym pośrodku i zryzalitowymi osiami skrajnymi ujętymi parami pilastrów, ozdobionymi różgami liktorskimi. W portyku dwie pary kolumn pseudojońskich z impostami, fronton trójkątny ma pośrodku półkoliste okno w obramieniu ozdobionymi różgami liktorskimi, u góry obwiedziony jest wąskim, profilowanym gzymsem. Gzyms koronujący kostkowy, pośrodku szczytu przerwany. W ryzalitach skrajnych ponad pilastrami profilowany gzyms. Prostokątne otwory okienne w profilowanych obramieniach z gzymsikami podpartymi konsolkami, pod parapetami pary konsolek w kształcie fartuszków. Ponad otworem wejściowym trójkątny naczółek zdobiony kostkami, podparty parą konsolek kanelowanych. Po bokach wejścia dwie prostokątne, wydłużone wnęki obwiedzione opaskami z uszakami. Przed portykiem niskie, lustrzane schody kamienne. Elewacja tylna zblokowana z przybudówką, dziewięcioosiowa pośrodku poprzedzona tarasem, z wysuniętą częścią półkolistą i schodami po bokach, otoczonym balustradą z cegieł ułożonych w szachownicę. Po bokach elewacji szerokie lizeny, ponad nimi i w narożu płn. /przybudówki/ gzyms koronujący wyłamuje się. Obramienia okien z uszakami, pod parapetami pary konsolek. Nad oknami wąski, ciągły, gładki fryz. Elewacja płd. ma po bokach wąskie lizeny, ponad którymi fragmenty profilowanego gzymsu. W szczycie dwa otwory okienne zamknięte półkoliście z parami pilastrów po bokach, nad nimi pośrodku otwór półkolisty. Na osi ganek murowany z daszkiem wspartym na 4 słupach, przy ścianie jednobiegowe schody kamienne. W dobudowanej wieżyczce między kondygnacjami szeroki gzyms z ceglanych pasów, pod dachem fryz z kwadratowych tablatur. Na osi elewacji zach. w górnej kondygnacji duży prostokątny otwór okinny, ponad nim fragment obramienia. Otwory ~~okienne~~ w elewacji płn. zamurowane.

We wnętrzu, w pomieszczeniu z zaokrąglonymi narożami po płn. stronie salonu w narożu płd-wsch. piec na niskim cokole z ozdobnym zwieńczeniem - koroną zdobioną motywami akantu, kimationu, rozetami, we wnęce w narożu płn-wsch. drzwi jednoskrzydłowe z kanelowanymi płycinami i ościeżem zdobionym kostkami, zwieńczone wydatnym gzymsem podpartym parą kostek z rozetkami, parkiet taflowy, malowany olejno. W pomieszczeniu po str. płd. salonu w narożu płn-zach. kominek z wnęką paleniska półkoliście zamkniętą ornamentowaną. Okna w trakcie przednim 3-kwaterowe, 2-dzielne, 2-poziomowe ze ślemieniem przesuniętym ku górze, z górnym skrzydłem uchylnym. W trakcie tylnym okna ze szczeblinami

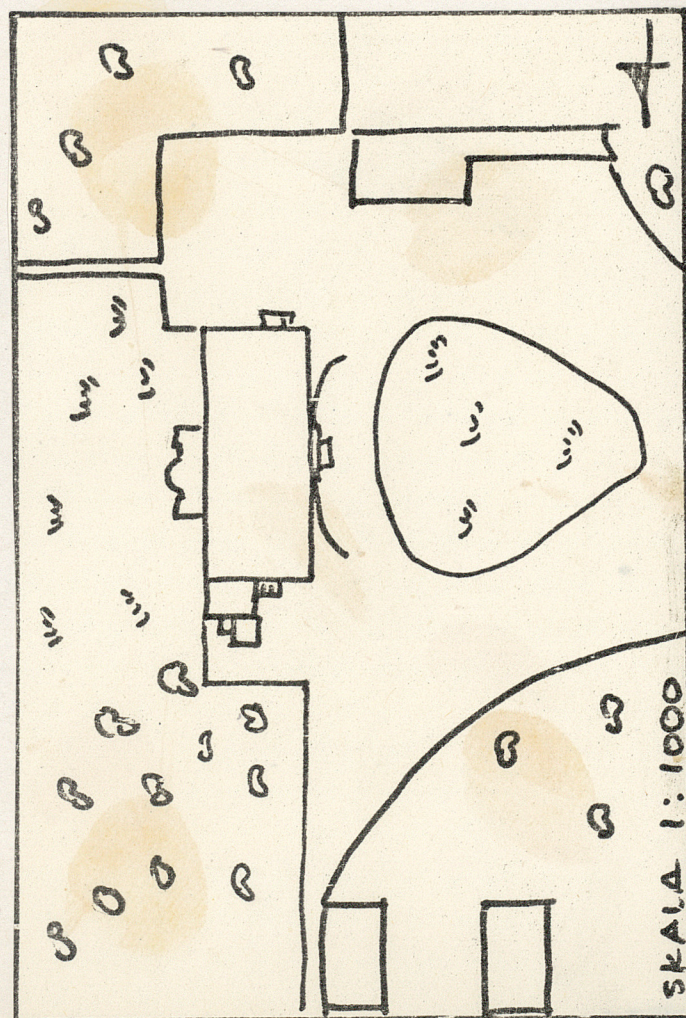
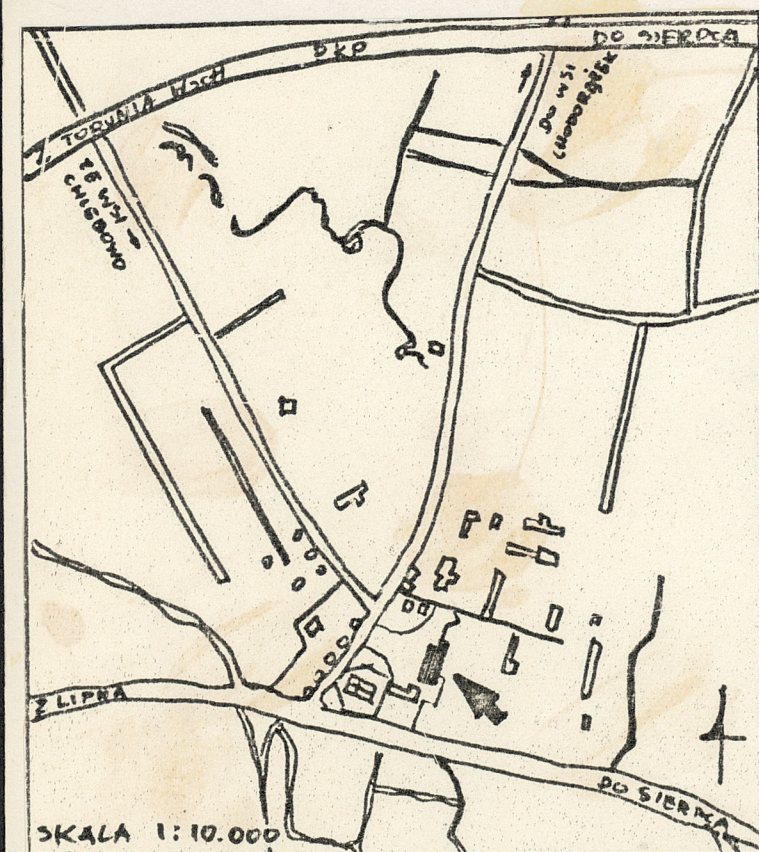
Wkładkę założył: E. Halama i K. Kotula, lipiec 1983 r.
(imię, nazwisko, data)

verte

Wzór ODŻ 1978 r.

Miejsce przechowywania negatywów:

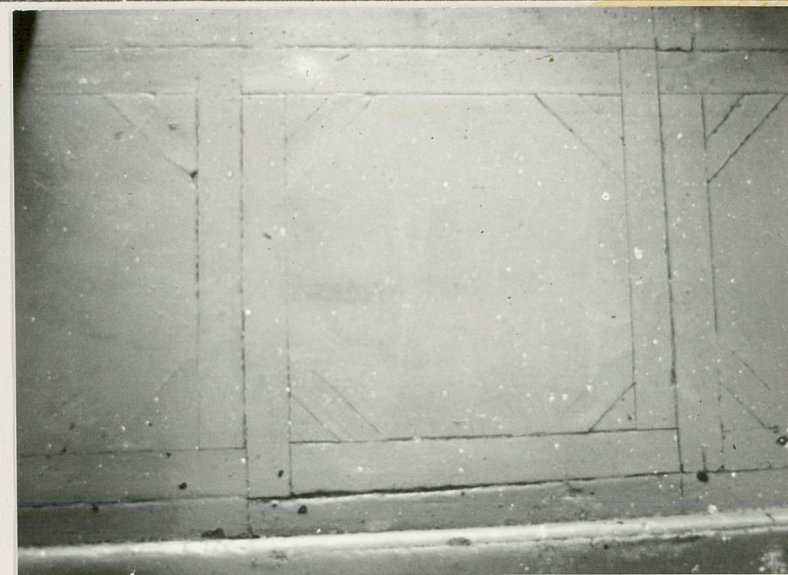
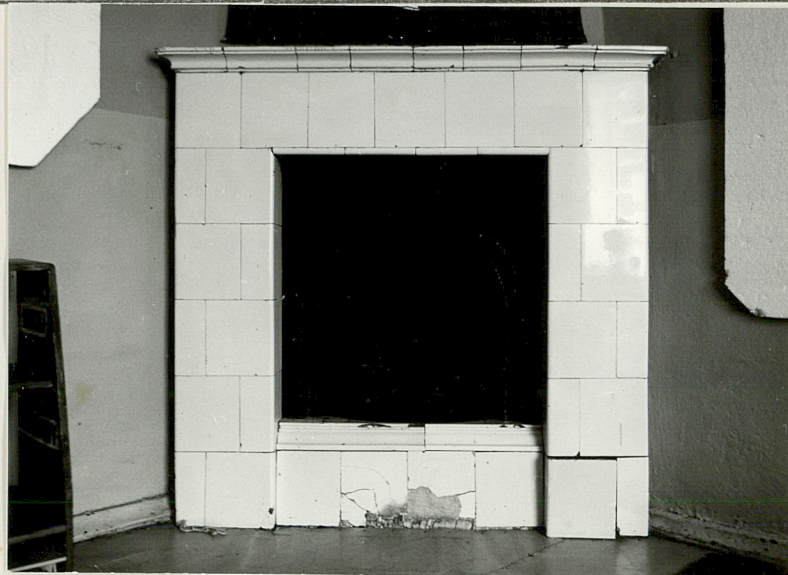
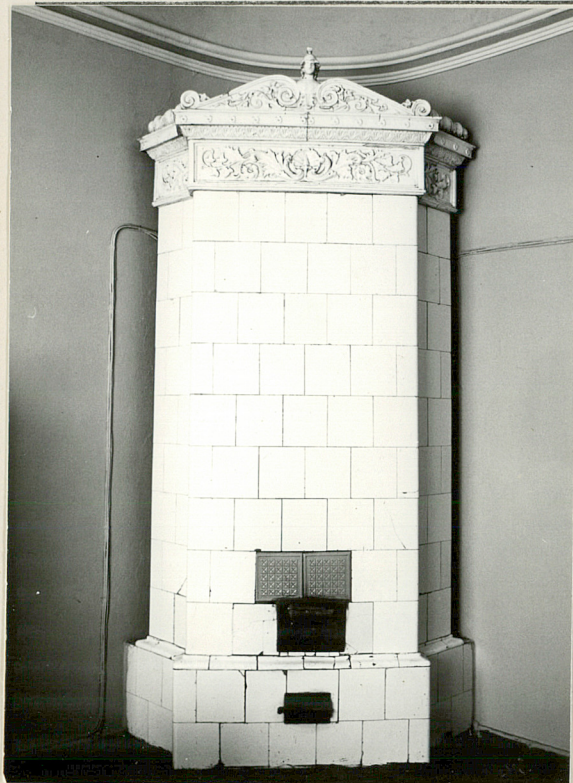
poziomymi dwu- i trzywaterowe, dwu- i trzydzielne, 5-poziomowe. Okiennice składane. Drzwi dwuskrzydłowe z profilowanymi nadprożami zdobionymi kintionem jońskim. Drzwi frontowe dwuskrzydłowe, podwójne, ze szpaletami; zewnętrzne z płycinami na całą wysokość skrzydeł w układzie czteropoziomowym, wewnętrzne częściowo oszklone z nadświetlem, w którym krata z monogramem F K /Franciszka Karnkowskiego/. We wnętrzu płyciny w drzwiach kanelowane. Balustrada klatki schodowej drewniana, pełna, płycinowa. Na wieźbie znaki montażowe. W piwnicy data 1808. W budynku jest instalacja elektryczna i wodno-kanalizacyjna.



1. Miejscowość
K A R N K O W O

2. Obiekt (nazwa jak w karcie)
D W O R

3. Zawartość wkładki (nazwa obiektu lub materiału uzupełniającego)
zdjęcia



Wkładkę założyli: E. Halama i K. Kotula, lipiec 1983 r.
(imię, nazwisko, data)

Miejsce przechowywania negatywów:

Wzór ODZ 1978 r.

1. Miejscowość

K A R N K O W O

2. Obiekt (nazwa jak w karcie)

D W O R

3. Zawartość wkładki (nazwa obiektu lub materiału uzupełniającego)

zdjęcia



Wkładkę założyli: E. Halama i K. Kotula, lipiec 1983 r.
(imię, nazwisko, data)

Miejsce przechowywania negatywów:

