

A	B	C	D	E	F	G	H	I	J	K	L	Ł	M	N	O	P	R	S	T	U	V	W	X	Y	Z	Nr

1. Obiekt

**KOŚCIÓŁ EWANGELICKI,
OB. RZYMSKO-KATOLICKI P.W. TRÓJCY ŚWIĘTEJ**

2. Czas powstania

1868-1869 R.

3. Miejscowość

KSIĄŻKI

11. Zdjęcia, rzut, przekrój, sytuacja, orientacja



1



2

4. Adres

87-222 Książki

nr hipoteczny: [REDACTED]

5. Przynależność administracyjna

województwo: kujawsko-pomorskie
dawne województwo: toruńskie
gmina: loco
powiat: wąbrzeski

6. Poprzednie nazwy miejscowości

Ksionsken
niem. Hohenkirch

7. Przynależność administracyjna
przed 01.06.1975 r.

województwo: bydgoskie
powiat: toruński

8. Właściciel i jego adres

Parafia Rzymsko-Katolicka
p.w. Trójcy Świętej
87-222 Książki

9. Użytkownik i jego adres

j.w.

10. Rejestr zabytków

nr: A/1271 data: 12.03.2007.

1 – widok od pd-zach.

2 – plan orientacyjny – skala 1:25000

12. Autorzy, historia obiektu, określenie stylu.

Kościół wzniesiony w l. 1868-1869 w stylu neomańskim.

Projekt budowlany kościoła opracowano w 1866 r. (inf. z akt dot. budowy kościoła ewangelickiego w Wielkich Łunawach).

24 lipca 1868 r. położono kamień węgielny pod budowę. Dwie trzecie kosztów budowy pokryte zostało ze składek wiernych.

Uroczyste poświęcenie kościoła odbyło się 18 czerwca 1869 r. z udziałem Generalnego Superintendenta Prus Wschodnich i Zachodnich.

Parafia kościoła ewangelicko-unijnego w Książkach wyodrębniona została z parafii Lisnowo (Gross Leistenau) w pow. grudziądzkim i utworzona w 1853 r. Wchodziła w skład Superintendentury Brodnica, a od 1897 r. Superintendentury Wąbrzeźno.

Historia gminy ewangelickiej w Książkach związana jest ze sprowadzeniem w XVII w. do Małych Książek (Klein Ksionsken) i Dużych Książek (Gross Ksionsken) – ob. jedna miejscowość – protestanckich kolonistów osadzonych na prawie olenderskim. W 1679 r. istniała już szkoła protestancka, w której odbywały się nabożeństwa modlitewne ze śpiewem, prowadzone przez nauczyciela Jakoba. Komunii udzielał raz na kwartał pastor z Lisnowa. W 1720 r. wzniesiono na cmentarzu drewniany dom modlitwy z wolnostojącą dzwonnicą. W 1775 r. zbudowano nowy kościół drewniany, kryty strzechą, w którym raz w miesiącu odbywały się nabożeństwa prowadzone przez dojeżdżającego pastora.

W l. 1860-1861 wzniesiono pastorówkę, ob. plebania parafii rzymsko-katolickiej, do której w 1902 r. dobudowano salę dla konfirmantów służącą także jako miejsce spotkań poświęconych biblii i misjom.

W końcu XIX w. w skład parafii wchodziło 12 miejscowości z 4317 wiernych i 10 szkołami wyznaniowymi.

Parafia ewangelicko-unijna w Książkach istniała do 1945 r.

30.09.1945 r. kościół został poświęcony jako filialny parafii rzymsko-katolickiej w Łopatkach.

13. Opis (sytuacja, materiał i konstrukcja, rzut, bryła, elewacje, wnętrze, wyposażenie, instalacje)

SYTUACJA

Wieś gminna Książki jest położona przy drodze lokalnej pomiędzy Wąbrzeźnem a Jabłonowem Pomorskim. Sam kościół znajduje się w centrum wsi, na niewielkim wyniesieniu, po północnej stronie drogi lokalnej. Kościół stanowi dominantę przestrzenną; w bezpośredniej bliskości, po wschodniej stronie kościoła znajduje się pastorówka.

MATERIAŁ I KONSTRUKCJA

Fundamenty – kamienne;

Ściany – wykonane z cegły pełniej, palonej, na zaprawie cementowo wapiennej; cokół kamienny w postaci opracowanych bloków; lico zewnętrzne muru nie otynkowane; we wnętrzu ściany tynkowane, gładkie z odzwierciedleniem zewnętrznej artykulacji lica muru;

Sklepienia – w prezbiterium sklepienie krzyżowe;

Stropy – w zakrystii strop belkowy z podsufitką; w kruchcie podwieżowej i w wieży stropy belkowe nagie; nad nawą strop płatwiowy, wsparty na wiązarach i słupach empor;

Wieżba dachowa – drewniana, krokwiowo jętkowa wzmocniona kleszczami;

Pokrycie dachowe – ceramiczne, nad korpusem, prezbiterium i zakrystią dachówka karpiówka układana w koronkę, wieża z ceglaną wieloboczną iglicą;

Otwory drzwiowe – portal główny w postaci bliźniaczych otworów zamkniętych łukiem pełnym; bliźniacze otwory drzwiowe z kruchty podwieżowej do korpusu zamknięte łukiem odcinkowym; pozostałe otwory zamknięte prostym nadprożem;

Stolarka drzwiowa – drzwi frontowe drewniane, dwuskrzydłowe z przeszklonym nadświetlem, ramowo płycinowe; pozostałe drzwi ramowo płycinowe, bądź współczesne, bez nadświetli;

Otwory okienne – zamknięte łukiem pełnym; jedno i dwuosokowe; okulus w elewacji południowej wieży z maswerkiem drewnianym; od zewnątrz parapety betonowe;

Stolarka okienna – pojedyncza, w ramach stalowych, z wypełnieniem witrażem w ołoiu; w oknach otworów dzwonnich drewniane żaluzje; w okulusie szklenie na kit;

Schody – stopnie wejściowe do portalu z okładziną marmurową; schody do zakrystii betonowe; schody w wieży na emporę drewniane, zabiegowe;

Posadzki – z płytek ceramicznych; w prezbiterium posadzka marmurowa;

Podłogi – w wieży, na emporach i na chórze podłogi deskowe.

RZUT

Kościół założony na rzucie prostokąta z kwadratową wieżą od południa i pięciobocznie zamkniętym prezbiterium od północy. Po bokach prezbiterium kwadratowe przybudówki. Wejście główne od strony zachodniej w wieży; dodatkowe wejście do wschodniego pomieszczenia bocznego przy prezbiterium. Prezbiterium wyniesione o trzy stopnie.

14. Kubatura	15. Powierzchnia użytkowa	16. Przeznaczenie pierwotne	17. Użytkowanie obecne
ok. 4000 m ³	ok. 500 m ²	sakralne	sakralne
18. Prace budowlane i konserwatorskie, ich przebieg i dokumentacja Po 1945 r. adaptacja wnętrza dla potrzeb świątyni katolickiej: - wycięcie 1 przęsła empor bocznych od strony prezbiterium		19. Stan zachowania (fundamenty, ściany zewnętrzne, ściany wewnętrzne, sklepienia, stropy, konstrukcje dachowe, pokrycia dachu, wyposażenie i instalacje) Fundamenty – stan średni Ściany zewnętrzne – stan zły Ściany wewnętrzne – stan średni Sklepienia – stan dobry Stropy – stan dobry Konstrukcja dachowa – stan dobry Pokrycie dachu – stan średni Wyposażenie – stan dobry Instalacje – stan dobry	
		20 Najpilniejsze postulaty konserwatorskie <ul style="list-style-type: none"> - remont dachu wieży; - przemurowanie spękań korpusu; opracowanie ekspertyzy konstrukcyjnej dla tych spękań; - naprawa dachu korpusu w narożach przy prezbiterium; - uzupełnienie lica muru. 	

21. Akta archiwalne (rodzaj akt, numer i miejsce przechowywania)

Akta dotyczące gminy ewangelicko-unijnej w Książkach znajdują się w Archiwum Państwowym w Elblągu z siedzibą w Malborku - informacje z bazy dostępnej na stronie internetowej NDAP w Polsce

22. Bibliografia

- B. Heym, Geschichte des Kreises Briesen und seiner Ortschaften, Briesen Westpr. 1902
K. Jarzyński, Historia wsi Książki i parafii, Biuletyn Parafialny, Wydanie specjalne z okazji 50 rocznicy przejęcia kościoła p.w. Trójcy Świętej w Książkach, [Książki] sierpień 1995
Diecezja chełmińska. Historia i teraźniejszość, T. 18 Dekanat wąbrzeski, Toruń 1994

23. Źródła ikonograficzne i fotografie (rodzaj, miejsce przechowywania, sygnatury)

Rysunek kościoła z ok. 1874 r., w: Gustav-Adolf-Bote, V, 1974, s. 486 – w zbiorach Parafii Rzymsko-Katolickiej w Książkach

24. Uwagi różne

Karta finansowana
przez WKZ w Toruniu

25. Opracował

tekst: mgr Ewelina Nawrocka, listopad 2005 r.

plany, rysunki: mgr Ewelina Nawrocka, listopad 2005 r.

zdjęcia fotograficzne: mgr Ewelina Nawrocka, listopad 2005 r.

Miejsce przechowywania negatywów: u autora

Karta po wypełnieniu podlega ochronie na podstawie przepisów prawa autorskiego.

26. Adnotacje o inspekcjach, informacje o zmianach (daty, imiona i nazwiska wypełniających)

27. Załączniki

wkładki – 4 sztuki

1. Miejscowość	2. Obiekt (nazwa jak w karcie)	3. Zawartość wkładki (nazwa obiektu lub materiału uzupełniającego)
KSIAŻKI	Kościół ewangelicki, ob. rzymsko-katolicki p.w. Trójcy Świętej	c.d. pkt. 12 i 13 oraz dokumentacja rysunkowa

c.d. pkt. 12

1958 r. erygowanie parafii p.w. Trójcy Świętej w Książkach – diecezja chełmińska, dekanat wąbrzeski.
Od 1992 r. diecezja toruńska, dekanat wąbrzeski.

c.d. pkt. 13

BRYŁA

Bryła kościoła składa się z trzech zasadniczych elementów - czworobocznej wieży nakrytej ośmiospadowym dachem, sześcioprzęsłowego korpusu oraz niższego prezbiterium z pomieszczeniami bocznymi. W bryle wyróżnia się strzelista wieża oraz pinakle zdobiące naroża korpusu i szczyt południowy. Dach nad korpusem dwuspadowy, nad pomieszczeniami bocznymi dachy dwuspadowe. Wieża kryta masywnym, ceglanym dachem sześciobocznym.

ELEWACJE

Elewacje na niskiej kamiennej podmurówce. Elewacje wzdłużne korpusu zwieńczone dwuskokowym, płaskim gzymsem.

Elewacja południowa - frontowa - dwustrefowa; w dolnej strefie dominuje dekoracja lica wieży w postaci blendy zamkniętej łukiem pełnym, ujętej w dwa pilastry podkreślające południowe naroża wieży. Wnętrze blendy wypełniają bliźniacze otwory portalu wejściowego oraz wyżej okulus z maswerkiem. W górnej strefie odciętej gzymsem o formach czwórliścia półkoliste otwory dzwonne zwieńczone trójkątnymi szczytami pomiędzy narożnymi pinaklami. Całość szczytu południowego gładka, zamknięta ząbkowym gzymsem koronującym.

Elewacje wschodnia i zachodnia - analogiczne, sześcioprzęsłowe. Przęsła wyznaczone przez pilastry. W drugim przęśle od północy zamurowane portale. W przęsłach można wyróżnić dolną i górną część, gdzie w dolnej znajduje się niewielkie pojedyncze okno a w górnej duże okno doświetlające poziom empor we wnętrzu korpusu. Elewacja północna symetryczna, ściana prezbiterium podzielona na przęsła pilastrami. Przęsła jednostrefowe.

WNĘTRZE

Kościół jednoprzestrzenny, z emporami bocznymi przy ścianach wzdłużnych i szczytowej południowej. Zlikwidowane dwa przęsła empor od strony północnej. Prezbiterium wyniesione o trzy stopnie. Łuk tęczyowy zamknięty łukiem pełnym. Ściany o wyraźnej artykulacji w postaci pilastrów międzyokiennych odzwierciedlających zewnętrzne lico muru. Na filarach międzyokiennych rozmieszczone konsole murowane wspierające drewnianą konstrukcję dolnej części wieżby oraz empor.

Wkładkę założył: mgr Ewelina Nawrocka, listopad 2005 r.

Miejsce przechowywania negatywów: - - -

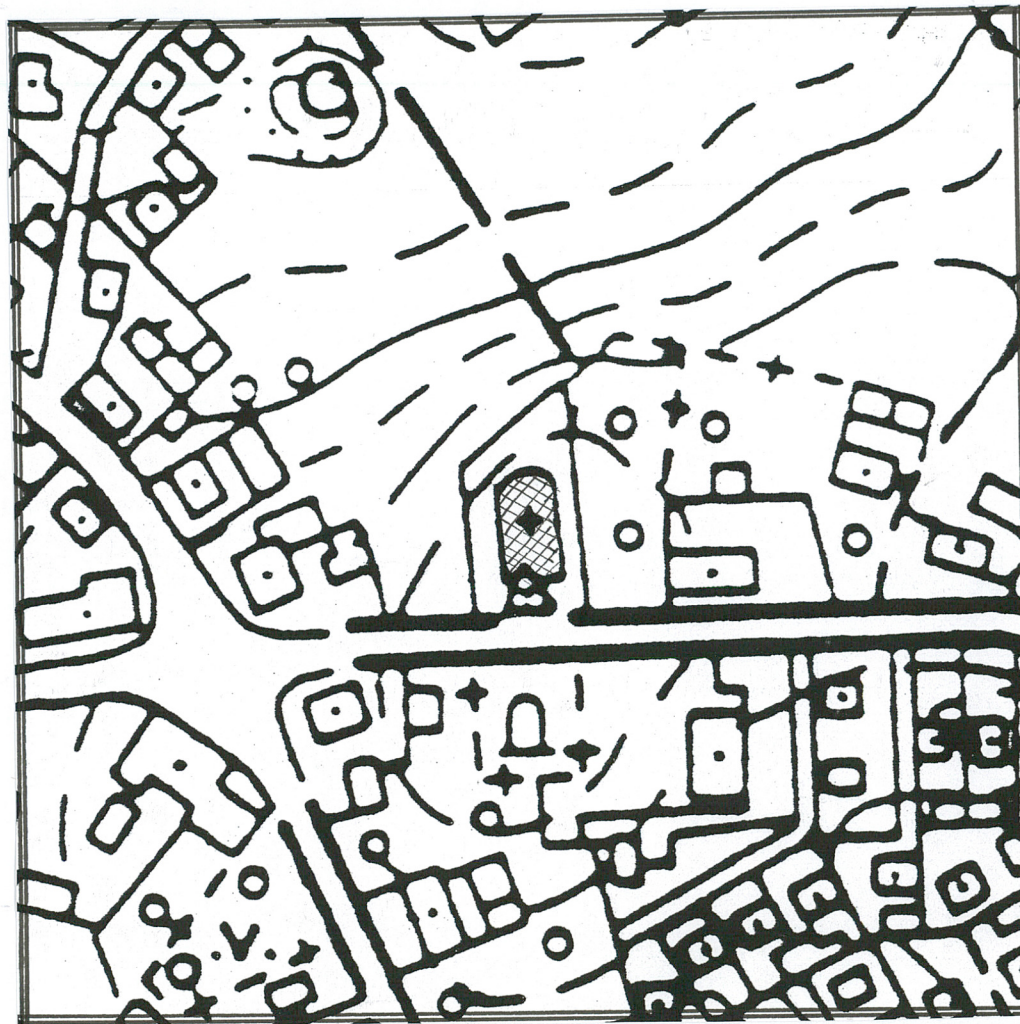
c.d. pkt. 13

WYPOSAŻENIE

Część stolarki drzwiowej z czasu budowy kościoła, ławki dla wiernych, empory, ołtarz główny, mosiężny krzyż ołtarzowy, częściowo szklenie witrażowe

INSTALACJE

Elektryczna.



Plan sytuacyjny – skala 1:2000

1. Miejscowość

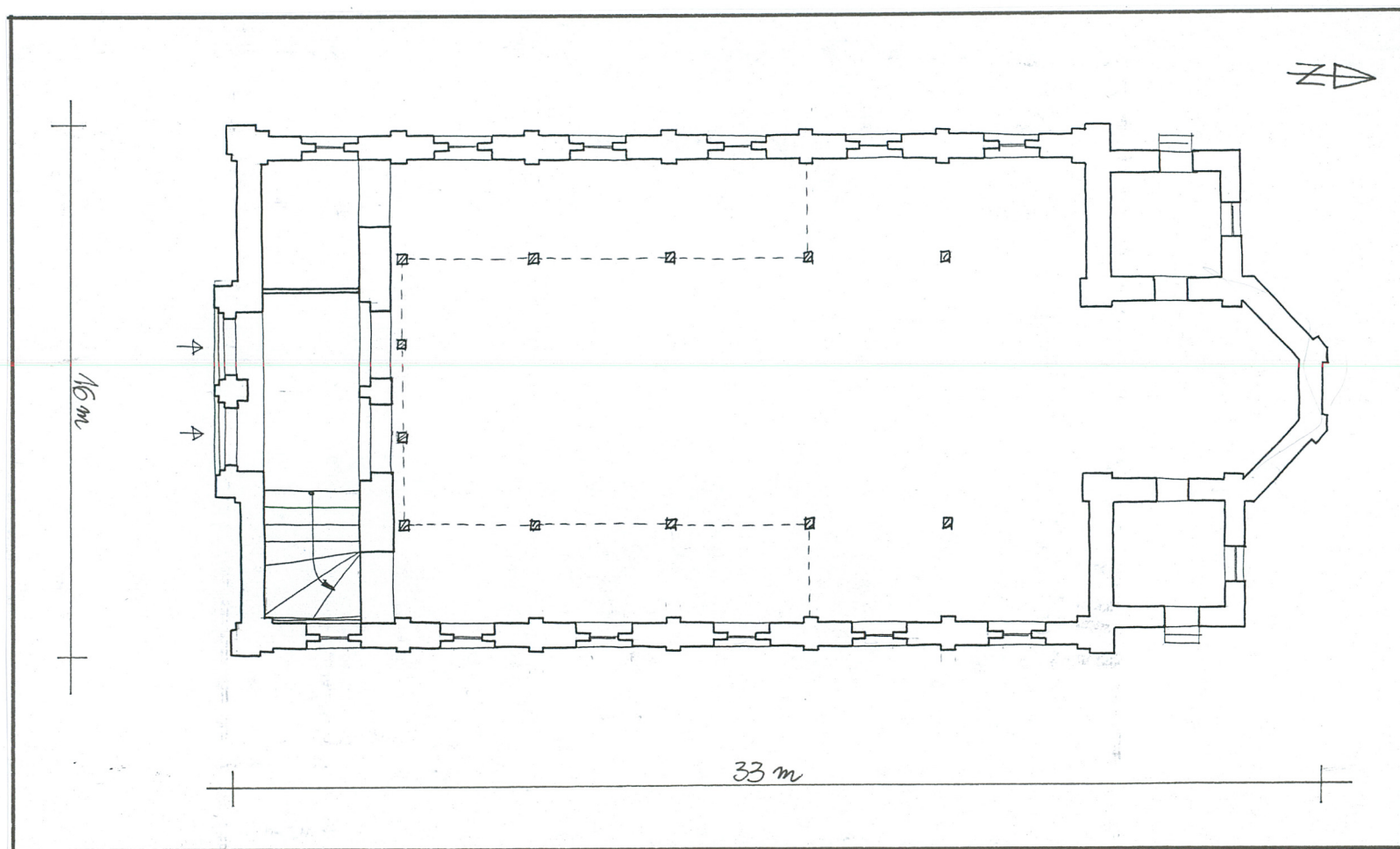
KSIĄŻKI

2. Obiekt (nazwa jak w karcie)

Kościół ewangelicki,
ob. rzymsko-katolicki
p.w. Trójcy Świętej

3. Zawartość wkładki (nazwa obiektu lub materiału uzupełniającego)

dokumentacja rysunkowa i fotograficzna



Rzut kościoła - skala 1:200

Wkładkę założył: mgr Ewelina Nawrocka, listopad 2005 r.

Miejsce przechowywania negatywów: u autora



1

Fot. 1 - Elewacja wschodnia.
Fot. 2 - Elewacja zachodnia.
Fot. 3 - Elewacja południowa.



2



3

WKLADKA DO KARTY EWIDENCYJNEJ ZABYTKÓW ARCHITEKTURY I BUDOWNICTWA

ZALĄCZNIK NR 3

1. Miejscowość	2. Obiekt (nazwa jak w karcie)	3. Zawartość wkładki (nazwa obiektu lub materiału uzupełniającego)
KSIAŻKI	Kościół ewangelicki, ob. rzymsko-katolicki p.w. Trójcy Świętej	dokumentacja fotograficzna



4



5



6

Wkładkę założył: mgr Ewelina Nawrocka, listopad 2005 r.
Miejsce przechowywania negatywów: u autora

Fot. 4 - Wieża, okulus.
Fot. 5 - Portal główny.
Fot. 6 - Portal główny, drzwi zachodnie.



7

Fot. 7 Prezbiterium, widok od północy.
Fot. 8 Wnętrze, widok w kierunku północnym.
Fot. 9 Wnętrze, widok w kierunku południowym



8



9

1. Miejscowość	2. Obiekt (nazwa jak w karcie)	3. Zawartość wkładki (nazwa obiektu lub materiału uzupełniającego)
KSIAŻKI	Kościół ewangelicki, ob. rzymsko-katolicki p.w. Trójcy Świętej	dokumentacja fotograficzna



10



11



12

Fot. 10 - Wnętrze, ściana zachodnia.
Fot. 11 - Wnętrze, emporya przy ścianie wschodniej
Fot. 12 - Kropielnica.

Wkładkę założył: mgr Ewelina Nawrocka, listopad 2005 r.
Miejsce przechowywania negatywów: u autora



13

Fot. 13 Pastorówka.