

A B C D E F G H I J K L M N O P R S T U V W X Y Z

Nr

4824

1. Obiekt

KAMIENICA

2. Czas powstania

gotyk,
l. 1861, 1872, 1889,
1936 r.

3. Miejscowość

TORUŃ

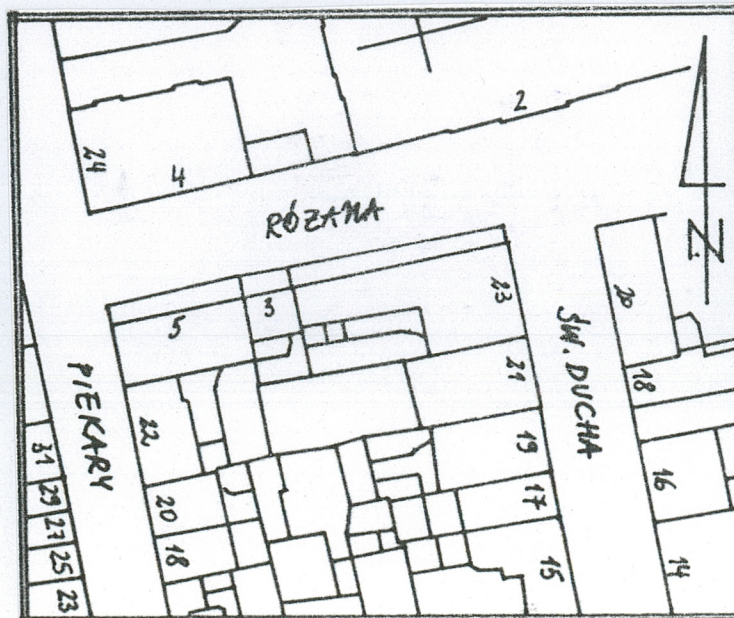
11. Zdjęcia, rzut, przekrój, sytuacja, orientacja



1



2



4. Adres

ul. Różana 5/Piekary 22
87-100 Toruń

nr hipoteczny: [redacted] i KW loka-
lowe

5. Przynależność administracyjna

województwo: kujawsko-pomorskie
dawne województwo: toruńskie
gmina: - - -

6. Poprzednie nazwy miejscowości

niem. Thorn
Windstrasse, Rosenstrasse
dz. Stare Miasto 165

7. Przynależność administracyjna
przed 01.06.1975 r.

województwo: bydgoskie
powiat: toruński

8. Właściciel i jego adres

Gmina Miasta Toruń
i właściciele lokali – patrz pkt 12

9. Użytkownik i jego adres

j.w.

10. Rejestr zabytków

Nr: A/203/241 data: 27.11.1936 r.
nr rej. d. woj. toruńskiego

FASADA !!!

1 – elewacja frontowa

2 – plan orientacyjny – skala 1:25000

3 – plan sytuacyjny – skala 1:1000

12. Autorzy, historia obiektu, określenie stylu.

Budynek na zrębie gotyckim w części narożnej i od ul. Piekary. Przebudowany zapewne w okresie nowożytnym oraz w XIX w.: **1861, 1872-1873 r.**, 1889 r. W **1936 r.** zniesiono przyziemie od ul. Różanej do głębokości 3,5 m w związku z budową chodnika.

Obecna kamienica przy ul. Różanej powstała z przebudowy dawnej narożnej kamienicy gotyckiej i rozbudowy budynków bocznych: od ul. Piekary (starszego, zapewne dawnej gotyckiej oficyny kamienicy) i od ul. Różanej (XIX w., zapewne w części na gruncie budynku starszego).

Obecna bryła kamienicy i elewacja pochodzi z okresu przebudowy i rozbudowy wymienionej wyżej zabudowy: 1861 r. – scalenie d. kamienicy z d. budynkiem bocznym od ul. Różanej, od tej pory oba budynki określane są mianem budynku głównego i 1872 r. – scalenie z d. budynkiem bocznym od ul. Piekary.

W elewacji dawnej kamienicy narożnej zachowane gotyckie profilowane filary – zamurowane i otynkowane. Z okresu gotyckiego zachowane również w znacznym stopniu ściany obwodowe dawnej kamienicy do wysokości 2 piętra.

Zmiany budowlane w ciągu XIX w. z pominięciem budynków gospodarczych na podwórzu:

- krótko przed 1844 r. – rozbudowa budynku bocznego usytuowanego wzdłuż ul. Różanej,
- 1849 r. – likwidacja bramy w tymże budynku i urządzenie w jej miejscu okna,
- **1861-1862 r.** – gruntowna przebudowa budynku bocznego od ul. Różanej na cele mieszkalne: podwyższenie do 3 kondygnacji, połączenie funkcjonalne z dawną kamienicą narożną – umieszczenie w budynku wejścia i klatki schodowej wspólnych dla obu budynków, ujednolicenie fasady, likwidacja drzwi wejściowych w budynku narożnym i wprowadzenie w ich miejscu okna; stan po przebudowie przedstawia rysunek do taksy budowlanej z listopada 1862 r.,

13. Opis (sytuacja, materiał i konstrukcja, rzut, bryła, elewacje, wnętrze, wyposażenie, instalacje)

SYTUACJA

Kamienica położona jest na terenie Starego Miasta Torunia, w bloku zabudowy ograniczonym ulicami: Różaną od północy, Św. Ducha od wschodu, Kopernika od południa i Piekary od zachodu. Kamienica występuje jako narożna, zajmując wraz z podwórzem prostokątną działkę. Od ulicy Różanej w części parteru arkady, pod którymi utworzono przejście. Kamienica stanowi dominantę w bloku zabudowy.

MATERIAŁ I KONSTRUKCJA

Fundamenty – kamienne.

Ściany – murowane z cegły pełnej, palonej, na zaprawie wapiennej i cementowej; w piwnicy ściany w surowej cegle, z czytelnym rysunkiem kamiennie-ceglanego muru w ścianie południowej części narożnej oraz muru w wątku gotyckim w skrajnej części południowej; ściany parteru pod arkadami i filary wyłożone piaskowcem; pozostałe ściany tynkowane.

Sklepienia – w piwnicy, w trakcie frontowym, w części narożnej pozostałości po sklepieniu kolebkowym; w niedostępnej piwnicy po zniesionej oficynie wschodniej wg przekazu lokatorów piwnica kolebkowa.

Stropy – nad piwnicą strop Kleina i kapa pruska; nad pozostałymi kondygnacjami stropy drewniane, belkowo-wsuwkowe z podsufitką.

Wieżba dachowa – nad częścią narożną drewniana, krokwiowo-płatwiowa, wsparta na słupach środkowych z kleszczami; nad częścią wschodnią i południową drewniana, krokwiowa.

Pokrycie dachowe – papa.

Otwory drzwiowe – zamknięte prostym nadprożem, za wyjątkiem bramy w ostatniej osi części południowej.

Stolarka drzwiowa – drewniana, jedno i dwuskrzydłowa; stolarka historyczna ramowo-płycinowa, drzwi do sklepu w górnej części przeszklone z nadświetlem; drzwi wejściowe z nadświetlem.

Otwory okienne – zamknięte prostym nadprożem.

Stolarka okienna – współczesna, jednoramowa, stylizowana na wzór okien historycznych ze stałym krzyżem okiennym.

Schody – w kamienicy – do piwnicy schody drewniane, zabiegowe, drabiniaste; schody na wyższe kondygnacje drewniane, dwubiegowe z podestami, z balustradą szczeblinową w dolnym biegu i tralkową od II p.

Posadzki – w piwnicy posadzki ceglane, betonowe i klepisko; na parterze za wyjątkiem klatki schodowej posadzki betonowe z płytkami gress.

Podłogi – deskowe, przekryte wykładziną i panelami.

14. Kubatura	15. Powierzchnia użytkowa	16. Przeznaczenie pierwotne	17. Użytkowanie obecne
ok. 4400 m ³	ok. 1370 m ²	kamienice mieszkalne	mieszkalne, handlowe, hotelowe, usługowe
18. Prace budowlane i konserwatorskie, ich przebieg i dokumentacja		19. Stan zachowania (fundamenty, ściany zewnętrzne, ściany wewnętrzne, sklepienia, stropy, konstrukcje dachowe, pokrycia dachu, wyposażenie i instalacje)	
1993 r. – remont elewacji, 1999 r. – adaptacja wnętrza na hotel (II i III p. południowej części budynku od ul. Piekary), połączenie funkcjonalne II i III p. z budynkiem przy ul. Piekary 20.		Fundamenty – stan dobry Ściany zewnętrzne – stan dobry Ściany wewnętrzne – stan dobry Sklepienia – brak Stropy – stan dobry Konstrukcja dachowa – stan dobry Pokrycie dachu – stan dobry Wyposażenie – stan dobry Instalacje – stan dobry	
		20 Najpilniejsze postulaty konserwatorskie	
		- konserwacja płyt piaskowca; - uporządkowanie piwnic.	

21. Akta archiwalne (rodzaj akt, numer i miejsce przechowywania)

AP Toruń, Am T G sygn. 3841-3842, AmT F sygn. 180

Sąd Rejonowy w Toruniu, KW Stare Miasto [REDACTED]
[REDACTED]

24. Uwagi różne

25. Opracował

tekst: mgr Ewa Jaszewska, czerwiec 2004 r.

plany, rysunki: mgr Ewa Jaszewska, czerwiec 2004 r.

zdjęcia fotograficzne: mgr Ewa Jaszewska, czerwiec 2004 r.

Miejsce przechowywania negatywów: u autora

Karta po wypełnieniu podlega ochronie na podstawie przepisów prawa autorskiego.

26. Adnotacje o inspekcjach, informacje o zmianach (daty, imiona i nazwiska wypełniających)

22. Bibliografia

J. Chyczewski, Prace konserwatorskie na terenie województwa pomorskiego w okresie od połowy 1937 r. do końca 1938 r., Zapiski TNT 1948 T. 14, s. 144

D. Krakowiecka-Górecka, Kamienica przy ulicy Różanej nr 5 w Toruniu. Dokumentacja powykonawcza remontu elewacji, mps, Toruń 1993

23. Źródła ikonograficzne i fotografie (rodzaj, miejsce przechowywania, sygnatury)

zdjęcie filarów gotyckich na elewacji - odsłoniętych w 1936 r. w: AP Toruń
AmT G sygn. 3842 k.29 v

27. Załączniki

wkładki – 9 sztuk

1. Miejscowość	2. Obiekt (nazwa jak w karcie)	3. Zawartość wkladki (nazwa obiektu lub materiału uzupełniającego)
TORUŃ	kamienica ul. Różana 5	c.d. pkt. 12 i 13

c.d. pkt. 12

- **1872-1873 r.** – przebudowa budynku bocznego od ul. Piekary: rozbudowa 2 kondygnacji ze strychem oraz w budynku narożnym (1873) przebudowa strychu na mieszkanie,
- 1881 r. – wybicie otworów piwnicznych od ul. Piekary,
- **1889 r.** – podwyższenie budynku: w miejsce dawnego poddasza wprowadzono 4 kondygnację mieszkalną, w tym samym roku urządzono wejście do piwnicy od strony ul. Piekary i nową bramę wjazdową,
- 1890 r. – w miejscu okna wstawienie dwuskrzydłowych drzwi do sklepu,
- 1893 r. podpiwniczenie przejazdu,
- 1896 r. – zmiany w parterze od ul. Piekary: urządzenie okna wystawowego w miejscu zlikwidowanych drzwi w pierwszej osi od pn., wybicie drzwi w miejscu okna w drugiej osi od pn, zamurowanie okna i wybicie nowego w linii okien na wyższych kondygnacjach w piątej osi od pn,
- 1903 r. – gruntowna przebudowa parteru w związku z urządzeniem nowych przestrzeni handlowych i zajazdu w budynku: likwidacja dawnego wejścia głównego od ul. Różanej i wydzielenie korytarza z wejściem do budynku od ul. Piekary, wprowadzenie dużych witryn sklepowych, wybicie wejścia do sklepu w narożniku budynku,
- **1936 r.** – zniesienie przyziemia do głębokości ok. 3,5 m, docieplenie stropu nad przejściem, obniżenie poziomu wszystkich trzech sklepów oraz nowoprojektowanej sieni od Różanej do poziomu nowego chodnika, pozostawienie piwnic pod chodnikiem – między słupami podcienia miano wbudować luksfery, świetliki i kratki pod oknami; poszerzenie ul. Różanej przeprowadzono na podstawie zatwierdzonego w 1930 r. planu zabudowania miasta; w trakcie prac na wysokości okien I piętra i pod nimi odkryto fragmenty gotyckich „obramowań okiennych i filarów”, które mimo starań władz budowlanych Torunia nie zostały odsłonięte wobec sprzeciwu właściciela budynku.

W 1703 r. odnotowano dom i wyjazd, własność Michała Adam.

W 1794 r. w domu narożnym należącym do młodego Elsnera mieszkał bednarz. Budynek miał jeden komin główny u góry dziurawy, z tyłu jeszcze 3 rury piecowe nieużywane.

W 1844 r. zabudowa narożnej parceli Stare Miasto 165 składała się z budynku głównego, 2 budynków bocznych, przybudówki, 2 drewnianych stajni, ustępu i podwórza. Opis budynków zawarty w taksie budowlanej z tego roku.

Kamienica narożna (Hauptgebäude): murowana, 21 stóp długości i 45 stóp głębokości, w całości podpiwniczona (2 piwnice), 3-kondygnacyjna ze strychem (poddaszem), dach dwuspadowy z wysoką więźbą, kryty dachówką polską. Wszystkie kondygnacje mieszkalne, skomunikowane z izbami w budynku bocznym od strony ul. Piekary, w parterze i na piętrach wydzielony korytarz, trzony kuchenne w trakcie środkowym – korytarz, pokoje z piecami kaflowymi – glazurowanymi.

Budynek boczny od strony ul. Piekary: w średnim stanie, murowany, z przybudówką szkieletową, 17 i pół stopy długości oraz 2 stopy szerokości, podpiwniczony, 2-kondygnacyjny, z przejazdem w parterze (z dwuskrzydłowymi drzwiami), dach kryty dachówką polską. W parterze obok przejazdu izba z drzwiami do kuchni w przybudówce, na piętrze 2 izby.

Budynek boczny od strony ul. Różanej: rozbudowany, usytuowany wzdłuż ul. Różanej, murowany, 31 stóp długi i 30 stóp szeroki, od frontu 2-kondygnacyjny, od tyłu parterowy. W parterze pomieszczenie wybrukowane kamieniami, z dwuskrzydłowymi drzwiami i bramą oraz oknem, na piętrze od frontu izba z trzema oknami i piecem oraz od tyłu 2 pomieszczenia w poddaszu (Dachkammer) z Dachfenstertur.

Wkładkę założył: mgr Ewa Jaszewska, czerwiec 2004 r.

Miejsce przechowywania negatywów: - - -

c.d. pkt. 12

Właściciele:

1794 r. – dom narożny należący do młodego Esnera, przed 1842 r. – spadkobiercy po kowalu Gottliebie Lenz, sprzedana na licytacji w 1842 r. mistrzowi stolarskiemu Robertowi Hirschberger, 1896 r. – kupiec Eduard Kohnert z Torunia, 1939 r. – adwokat Kurt Kohnert z Torunia, syn Eduarda, po 1945 r. – Skarb Państwa, obecnie Gmina Miasta Toruń w części oraz w większości prywatni właściciele lokali mieszkalnych i użytkowych.

c.d. pkt. 13

RZUT

Kamienica składa się z trzech części: narożnej, wschodniej i południowej, co daje układ zbliżony do litery L. Część narożna i wschodnia skrócona w związku z wykonaniem przejścia – arkady. Część narożna założona na rzucie prostokąta, dwutraktowa, z wejściami do sklepu od strony północnej i zachodniej. Część wschodnia – na rzucie kwadratu przylega do części narożnej krótszym bokiem i jest jednotraktowa wraz z klatką schodową zlokalizowaną przy wschodniej ścianie części narożnej. Powoduje to możliwość komunikacji w całym budynku. Do naroża południowej części wschodniej przylega zarys murów piwnic pod dawną oficyną wschodnią.

Część południowa założona na rzucie prostokąta, z nieczynną bramą i przejazdem w skrajnej części południowej.

BRYŁA

Kamienica podpiwniczona, czterokondygnacyjna. Część narożna ze strychem i dachem dwuspadowym, część wschodnia i południowa z dachem pulpitowym. Bryła kamienicy stanowi dominantę kwartału. Elementem charakterystycznym bryły jest jej podcięcie od strony północnej poprzez przejście.

ELEWACJE

Elewacja frontowa (północna) i elewacja boczna (zachodnia) ujednolicone.

Elewacja północna – sześćoosiowa, przy czym czytelny jest układ dwóch osi w części narożnej, dodatkowo podkreślony ryzalitem pozornym na całą szerokość części narożnej. W elewacji wydzielone strefy: parteru w postaci arkad, I piętra oddzielonego gzymsami oraz II i III piętra z dekoracją poziomą w postaci fryzu rombowego sztukaterii na poziomie ślimienia okien II p.

Elewacja zachodnia – siedmioosiowa, przy czym czytelny jest układ trzech osi w części narożnej. Otwory okienne ostatniej kondygnacji wąskie, zdwojone („biforyjne”). Pozostała dekoracja jak od frontu.

Elewacje tylne – pozbawione detalu architektonicznego.

1. Miejscowość TORUŃ	2. Obiekt (nazwa jak w karcie) kamienica ul. Różana 5	3. Zawartość wkładki (nazwa obiektu lub materiału uzupełniającego) c.d. pkt. 13 oraz dokumentacja rysunkowa
-------------------------	---	--

c.d. pkt. 13

WNĘTRZE

Zachowany w znacznym stopniu układ wnętrza z czasów XIX-wiecznej przebudowy, z czytelnym podziałem na część wschodnią, narożną i południową. Po adaptacji II i III piętra na hotel w części narożnej i południowej zadrobniono układ wnętrza i uzyskano połączenie komunikacyjne z budynkiem sąsiednim przy ul. Piekary 20. Po pracach adaptacyjnych w latach 30-tych XX w. skrócono wnętrze parterów od północy celem wykonania przejścia.

WYPOSAŻENIE

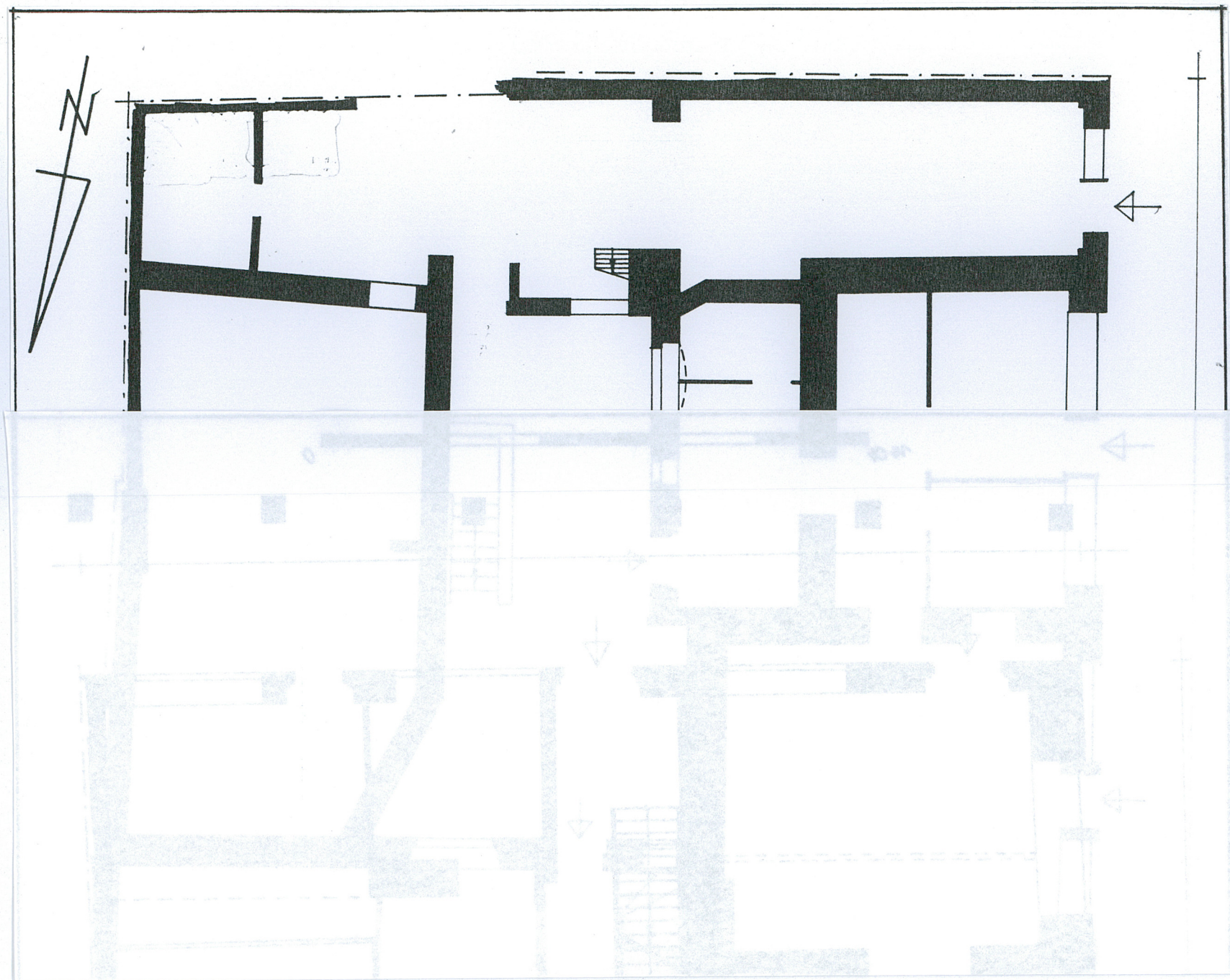
We wnętrzu nie zachowało się wartościowe wyposażenie, za wyjątkiem dwóch przestawianych pieców kaflowych z lat 40-tych XX w.

INSTALACJE

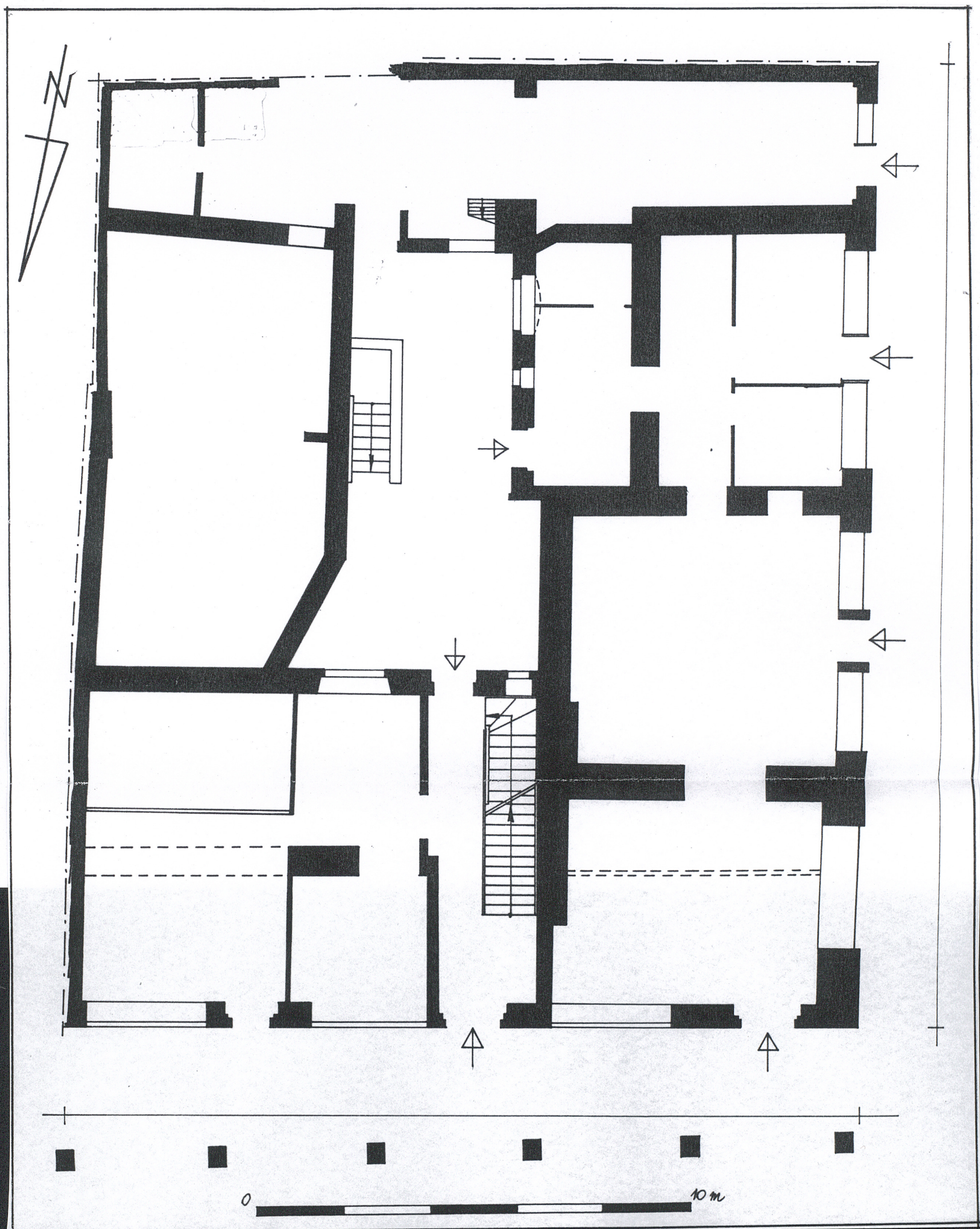
Wod.-kan., elektryczna, gazowa, alarmowa.

Wkładkę założył: mgr Ewa Jaszewska, czerwiec 2004 r.

Miejsce przechowywania negatywów: - - -



Rzut parteru – skala 1:100



1. Miejscowość

TORUŃ

2. Obiekt (nazwa jak w karcie)

kamienica
ul. Różana 5

3. Zawartość wkładki (nazwa obiektu lub materiału uzupełniającego)

dokumentacja fotograficzna



1



2



3

Fot. 1 – Elewacja północna, okna II p.

Fot. 2 – Elewacja północna, okno I p.

Fot. 3 – Elewacja zachodnia.

Wkładkę założył: mgr Ewa Jaszewska, czerwiec 2004 r.

Miejsce przechowywania negatywów: u autora



4



5



6

Fot. 4 – Arkady w części północnej parteru
Fot. 5 – Włtyna w elewacji zachodniej.
Fot. 6 – Elewacja od podwórza.

1. Miejscowość

TORUŃ

2. Obiekt (nazwa jak w karcie)

kamienica
ul. Różana 5

3. Zawartość wkładki (nazwa obiektu lub materiału uzupełniającego)

dokumentacja fotograficzna



7



8



9

Fot. 7 – Elewacja od podwórza, ściana południowa.

Fot. 8 – Oficyna wschodnia, pozostałość piwnic.

Fot. 9 – Kamienica, część narożna, piwnica, pozostałość sklepienia kolebkowego.

Wkładkę założył: mgr Ewa Jaszewska, czerwiec 2004 r.

Miejsce przechowywania negatywów: u autora



10



11



12

Fot. 10 – Piwnica, przeniesione drzwi klasycystyczne.

Fot. 11 – Piwnica, część pod chodnikiem od północy.

Fot. 12 – Piwnica, część południowa pod dawnym przejazdem.

1. Miejscowość

TORUŃ

2. Obiekt (nazwa jak w karcie)

kamienica
ul. Różana 5

3. Zawartość wkładki (nazwa obiektu lub materiału uzupełniającego)

dokumentacja fotograficzna



13



14



15

Fot. 13 – Piwnica w części narożnej, ściana południowa tylnego traktu.

Fot. 14 – Kamienica, część wschodnia, klatka schodowa.

Fot. 15 – Kamienica, część wschodnia, klatka schodowa, balustrada.

Wkładkę założył: mgr Ewa Jaszewska, czerwiec 2004 r.

Miejsce przechowywania negatywów: u autora



16



17



18

Fot. 16 – Kamienica, część wschodnia, klatka schodowa, wejście na poddasze.
 Fot. 17 – Kamienica, część wschodnia, korytarz poddasza.
 Fot. 18 – Kamienica, część wschodnia, II p., piec kaflowy.

1. Miejscowość TORUŃ	2. Obiekt (nazwa jak w karcie) kamienica ul. Różana 5	3. Zawartość wkładki (nazwa obiektu lub materiału uzupełniającego) dokumentacja fotograficzna i archiwalna
-------------------------	---	---



19

Fot. 19 – kamienica, część narożna, strych.

Wkładkę założył: mgr Ewa Jaszewska, czerwiec 2004 r.

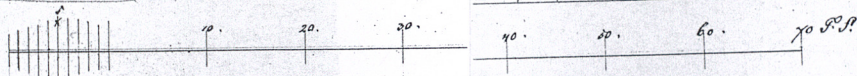
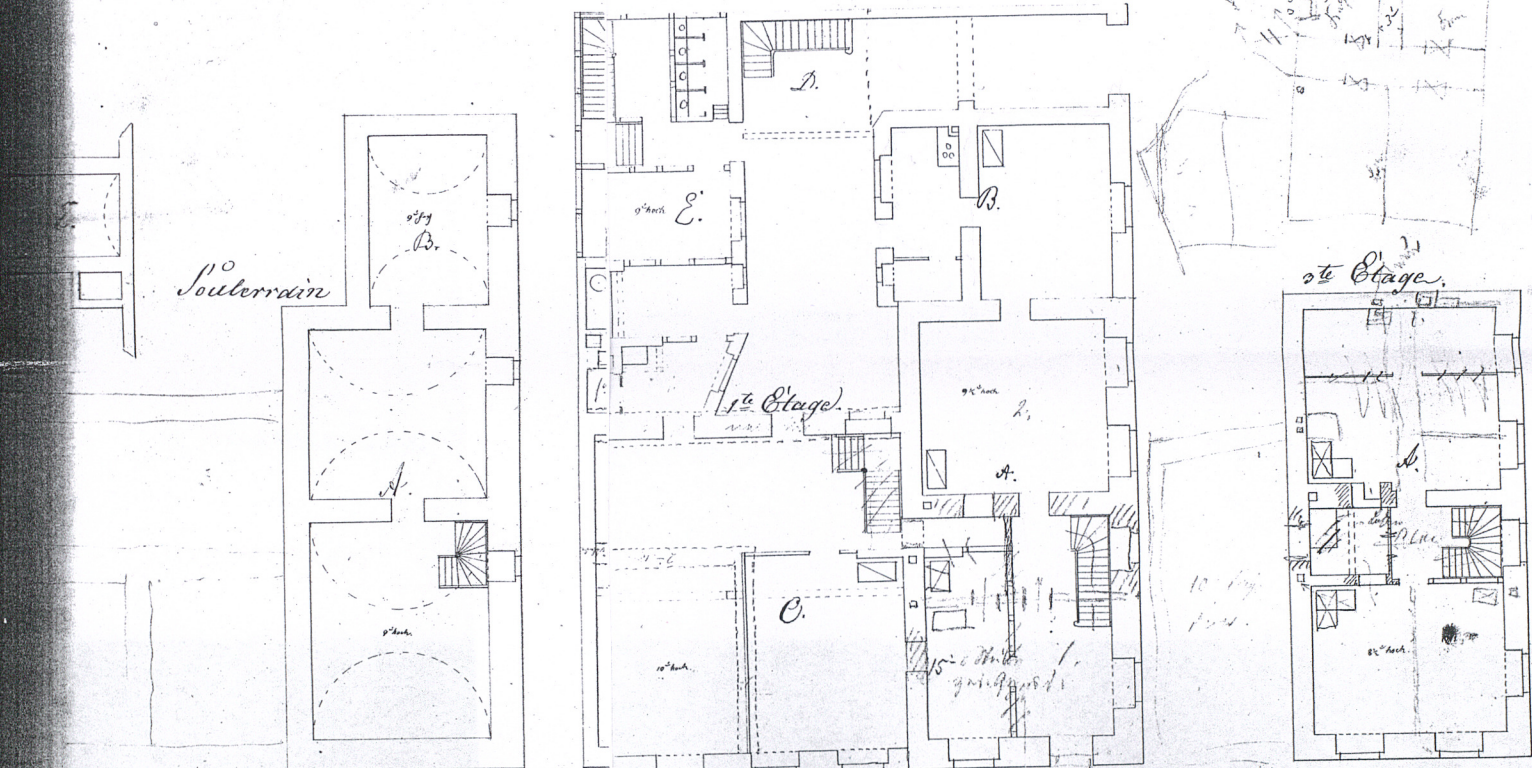
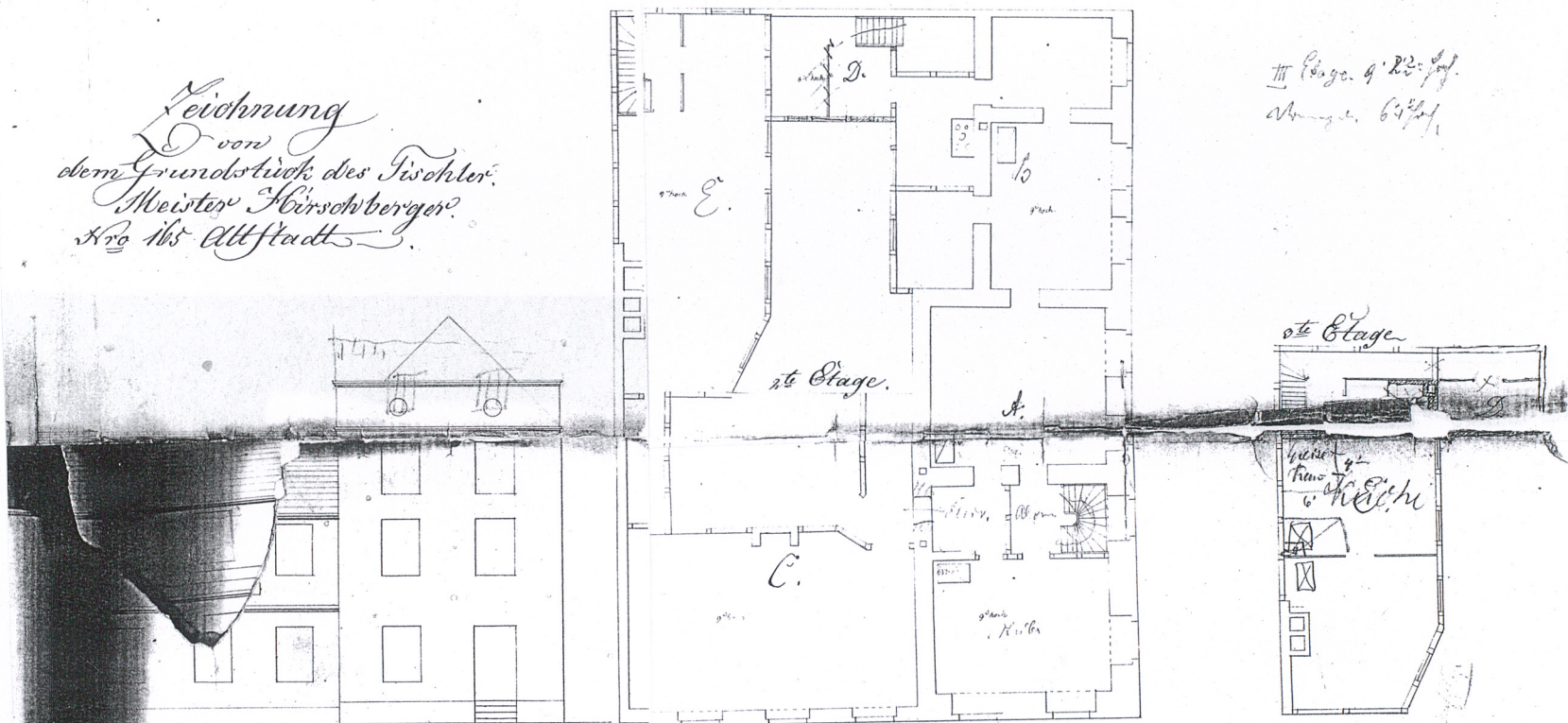
Miejsce przechowywania negatywów: u autora

This architectural drawing consists of two parts. The upper part is a perspective view of a building facade, showing a multi-story structure with a gabled roof and several windows. The lower part is a detailed floor plan of the same building, showing the layout of rooms, corridors, and a staircase. The drawing is labeled with '1^{re} Etage' (1st Floor) and '2^e Etage' (2nd Floor). The floor plan includes various rooms, a central staircase, and a large hall. The drawing is signed 'A. 1861' in the bottom right corner.

3

Zeichnung
 von
 dem Grundstück des Fischler
 Meisters Hirschberger
 No 115 Altstadt

III Page. 9. 23. 24.
 Abzug. 6. 5. 1/2



1. Miejscowość

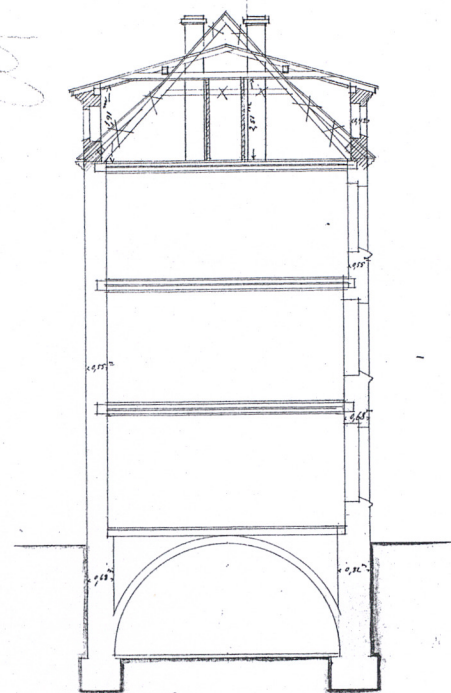
TORUŃ

2. Obiekt (nazwa jak w karcie)

kamienica
ul. Różana 5

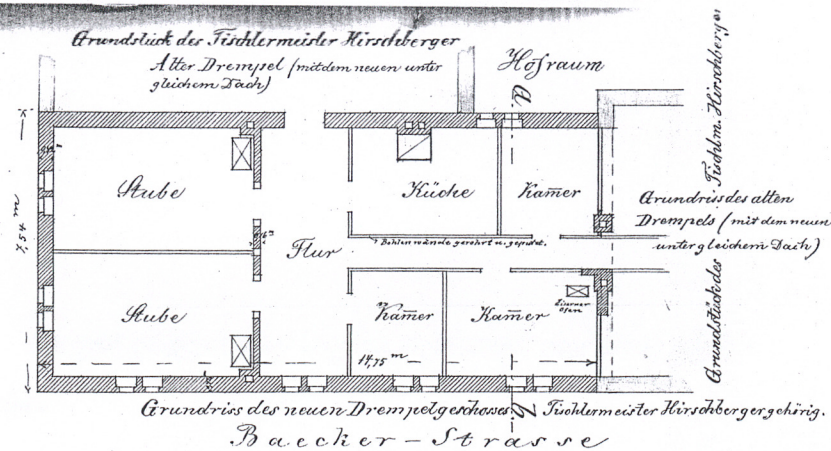
3. Zawartość wkładki (nazwa obiektu lub materiału uzupełniającego)

dokumentacja archiwalna



Schnitt a-b

*Zeichnung betreffend Aufbau einer
Drempel-Stage auf dem Eck-Hause
des Fischlermeister Hirschberger in
Thorn Altstadt N^o. 165.*



Wkładkę założył: mgr Ewa Jaszewska, cze
Miejsce przechowywania negatywów:

1. Miejscowość

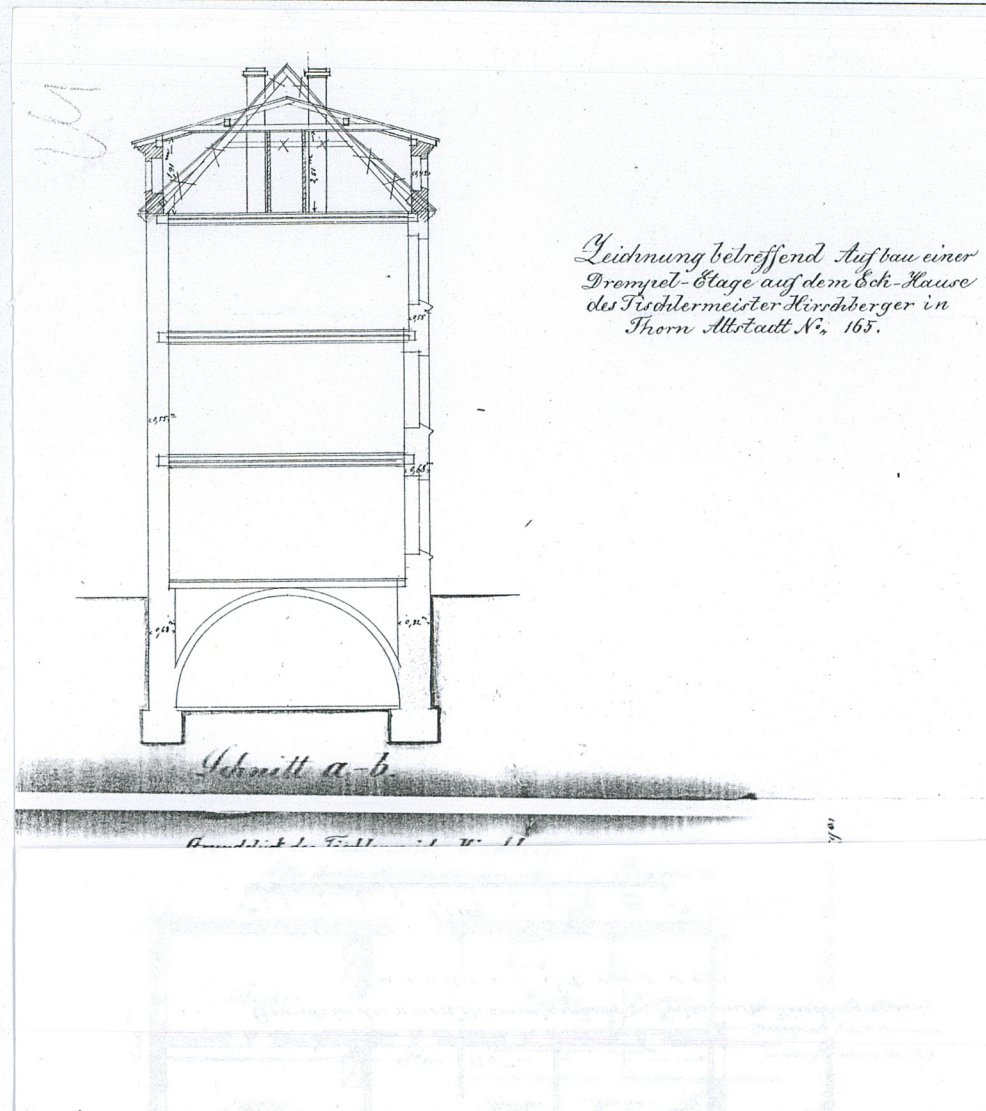
TORUŃ

2. Obiekt (nazwa jak w karcie)

kamienica
ul. Różana 5

3. Zawartość wkładki (nazwa obiektu lub materiału uzupełniającego)

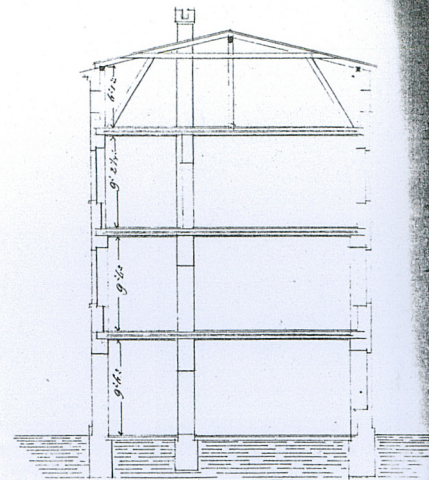
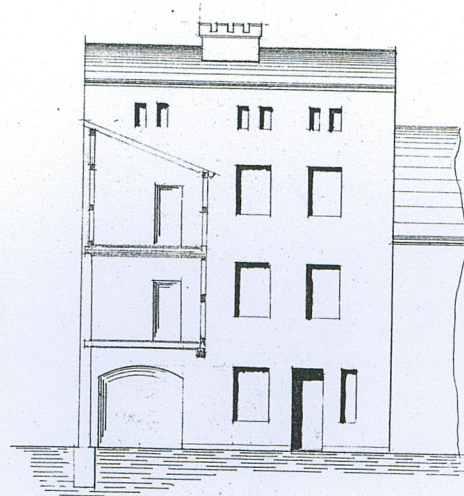
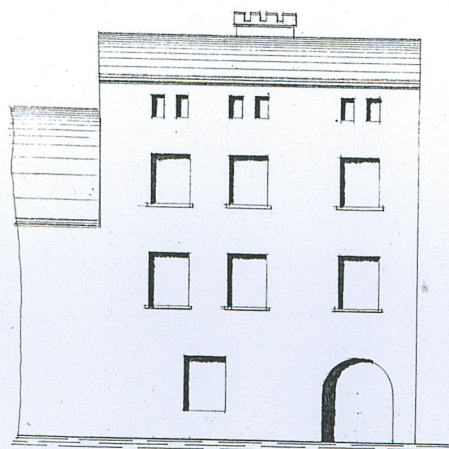
dokumentacja archiwalna



Projekt przebudowy strychu kamienicy narożnej, 1873 r.

Wkładkę założył: mgr Ewa Jaszewska, czerwiec 2004 r.

Miejsce przechowywania negatywów:

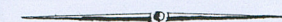


Aufbau

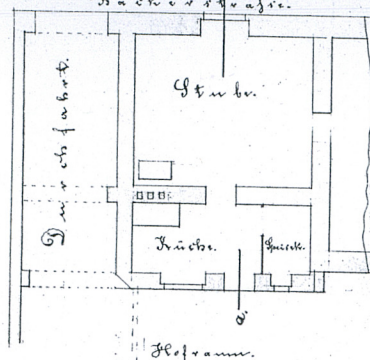
Entworfen ist Drempel auf das Theater

des Tischlermeisters Herrn Hirsch

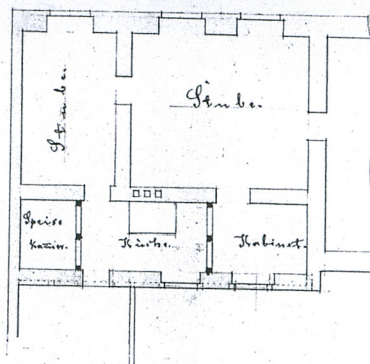
in der hiesigen Altstadt No. 165.



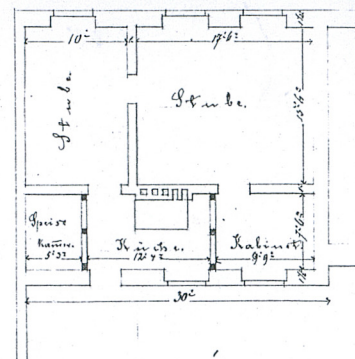
Parllette.
Bücherstube.



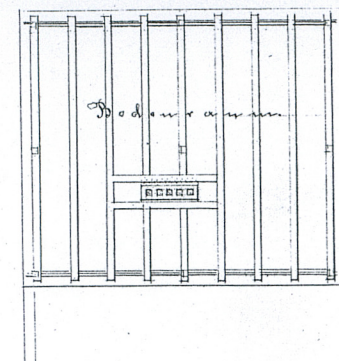
1. Etage.



2. Etage.



Dachbodenlage.



Thurn im August 1872.

E. H. Hirsch

H. Meier
Architekt



Projekt przebudowy budynku bocznego od ul. Piekary, 1872 r. – AmT G 3841.

1. Miejscowość

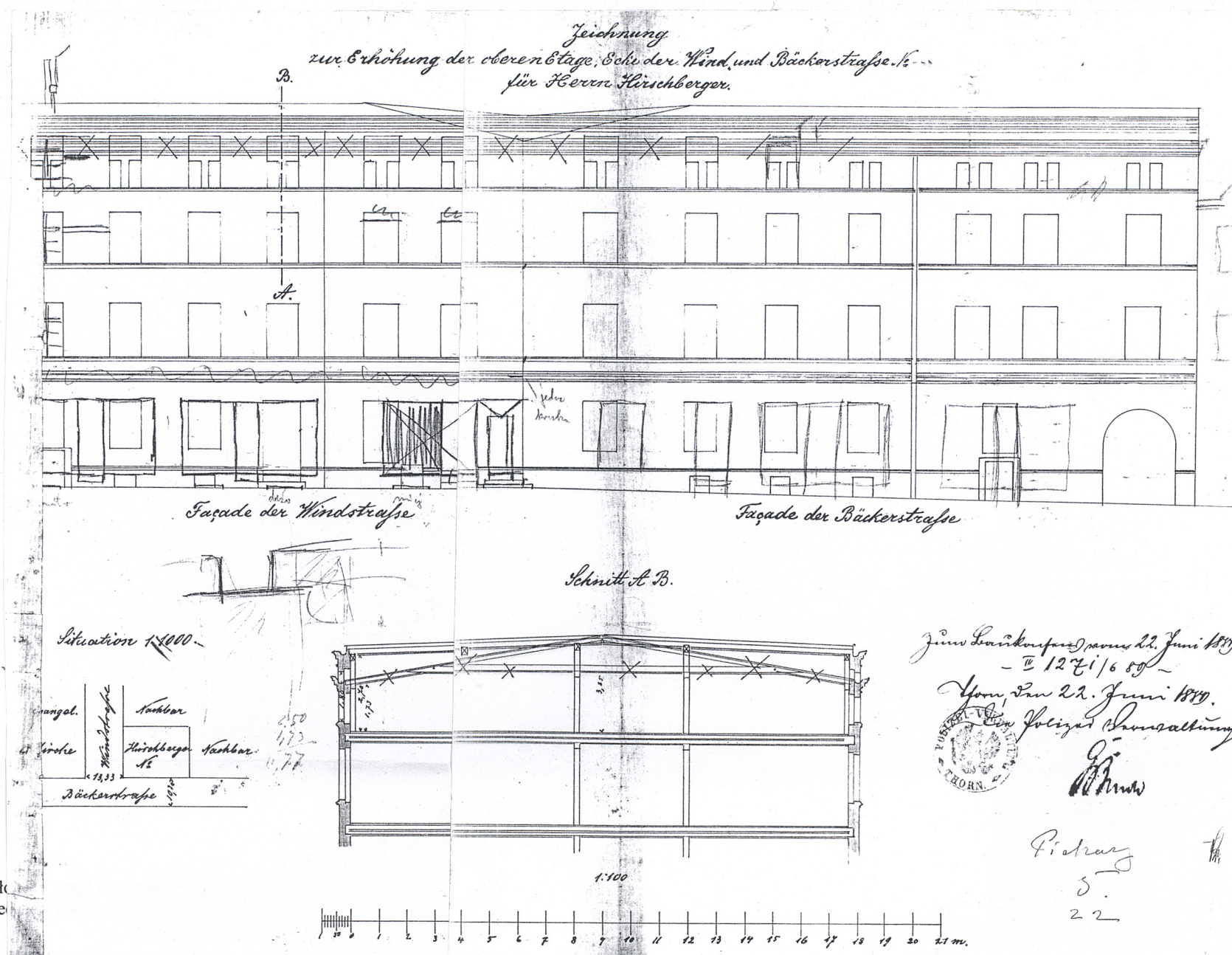
TORUŃ

2. Obiekt (nazwa jak w karcie)

kamienica
ul. Różana 5

3. Zawartość wkładki (nazwa obiektu lub materiału uzupełniającego)

dokumentacja archiwalna



Wkładkę zał.
Miejsce prze

1. Miejscowość

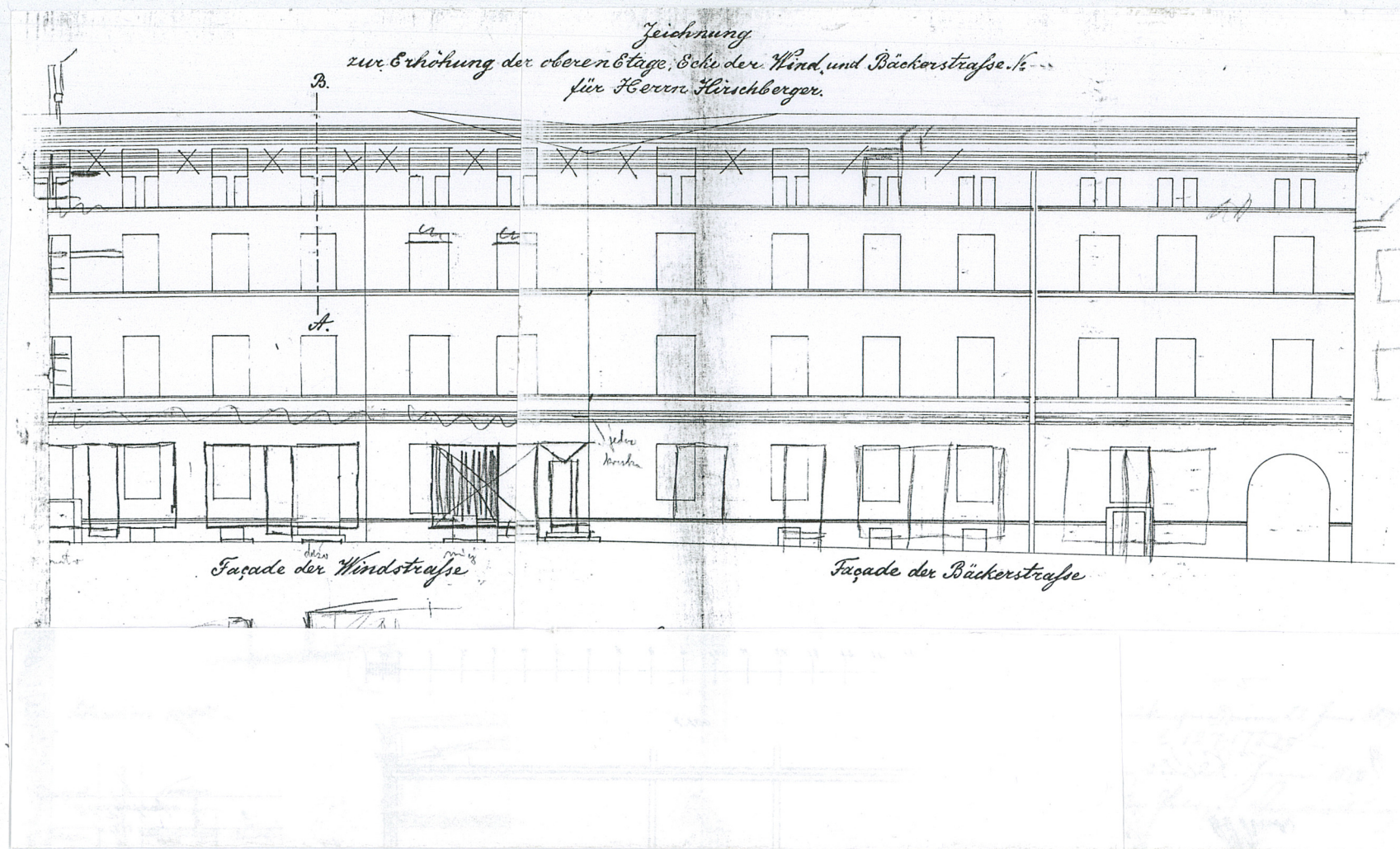
TORUŃ

2. Obiekt (nazwa jak w karcie)

kamienica
ul. Różana 5

3. Zawartość wkładki (nazwa obiektu lub materiału uzupełniającego)

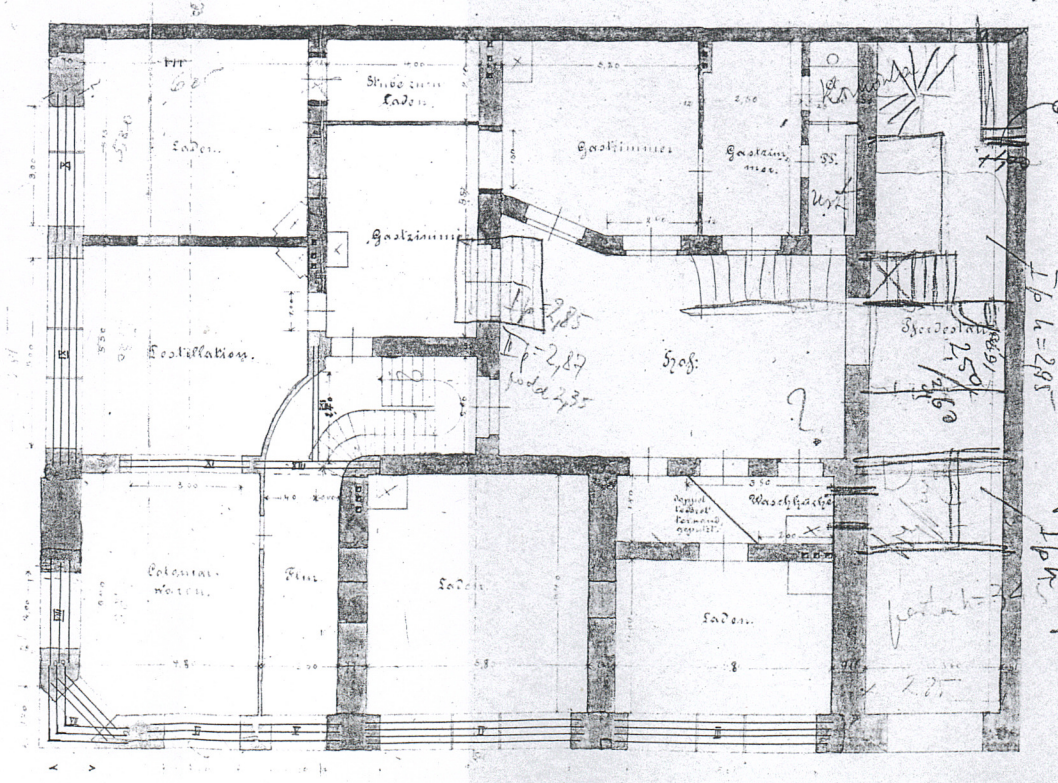
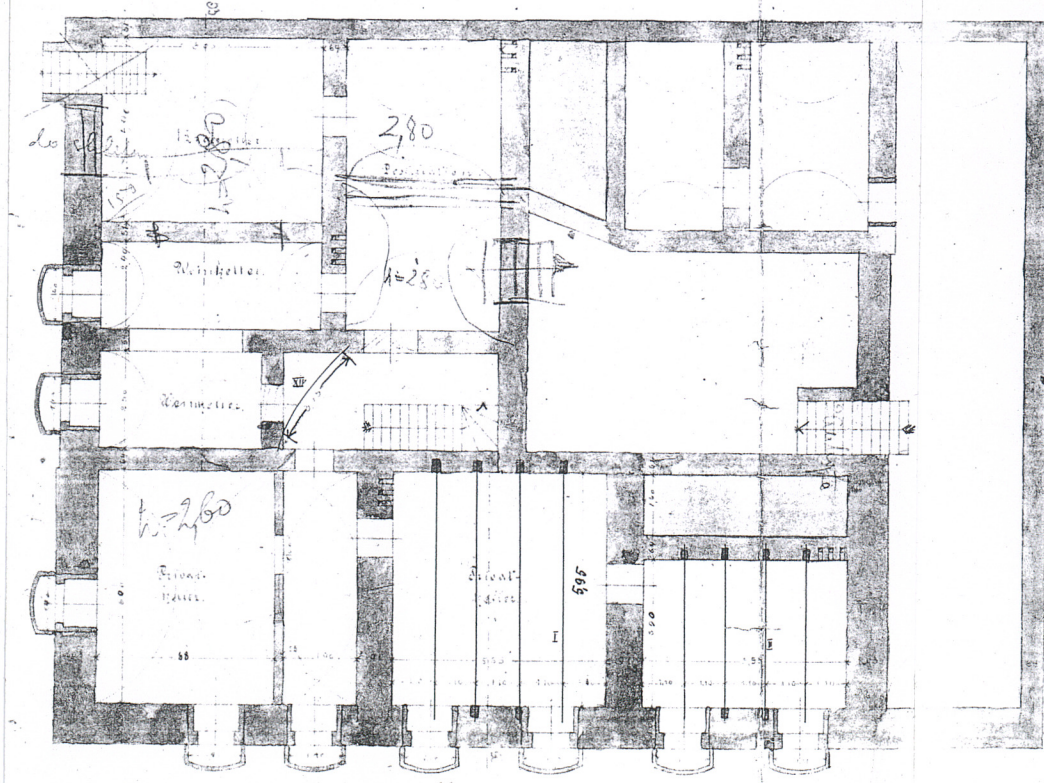
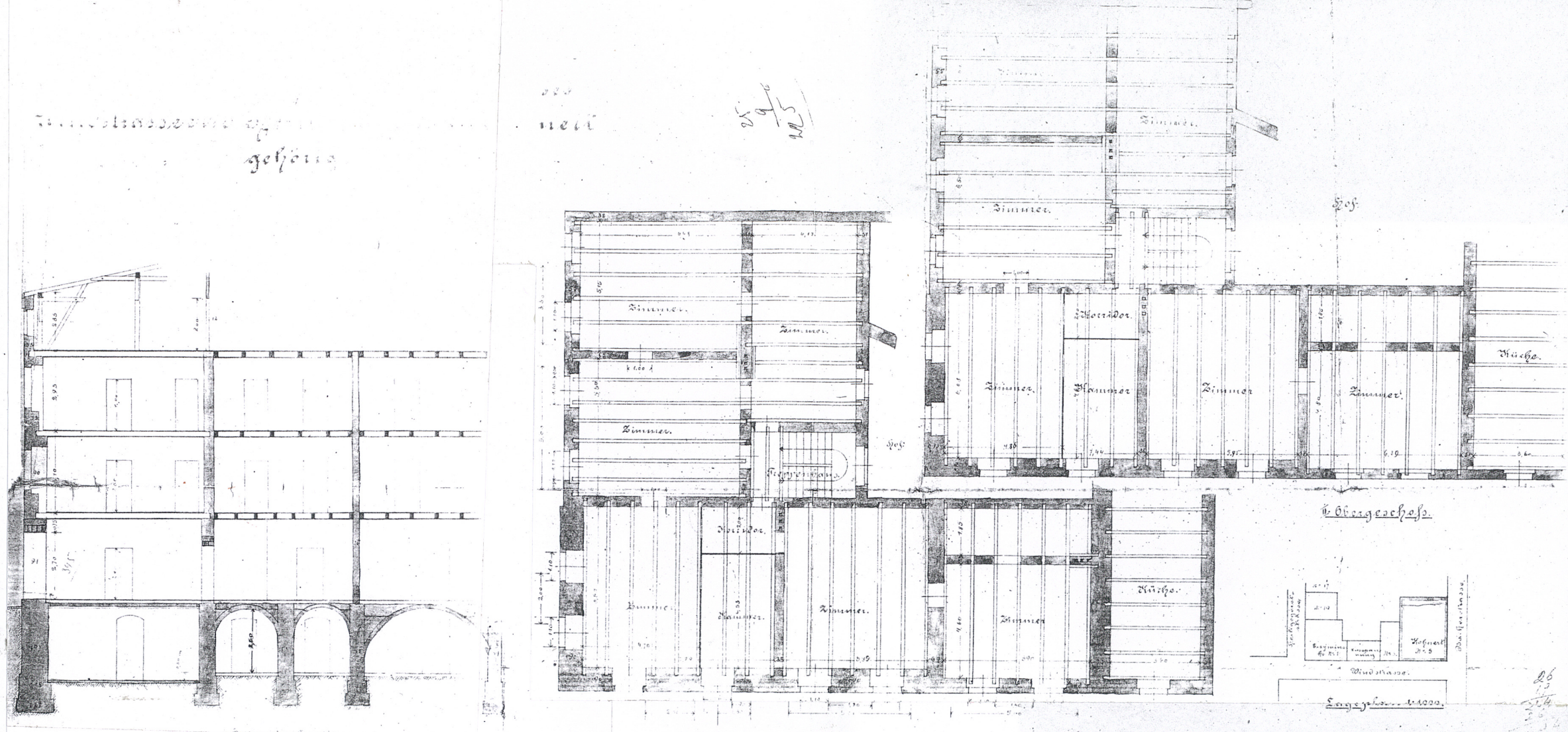
dokumentacja archiwalna



Projekt wprowadzenia IV kondygnacji, 1889 r. – AmT G 3841

Wkładkę założył: mgr Ewa Jaszewska, czerwiec 2004 r.

Miejsce przechowywania negatywów:



Thorn, den 6. Juni 1903.
Der Besitzer
Max K. K.
Der Ausführende
P. Kleinf.
Baumeister

1. Miejscowość

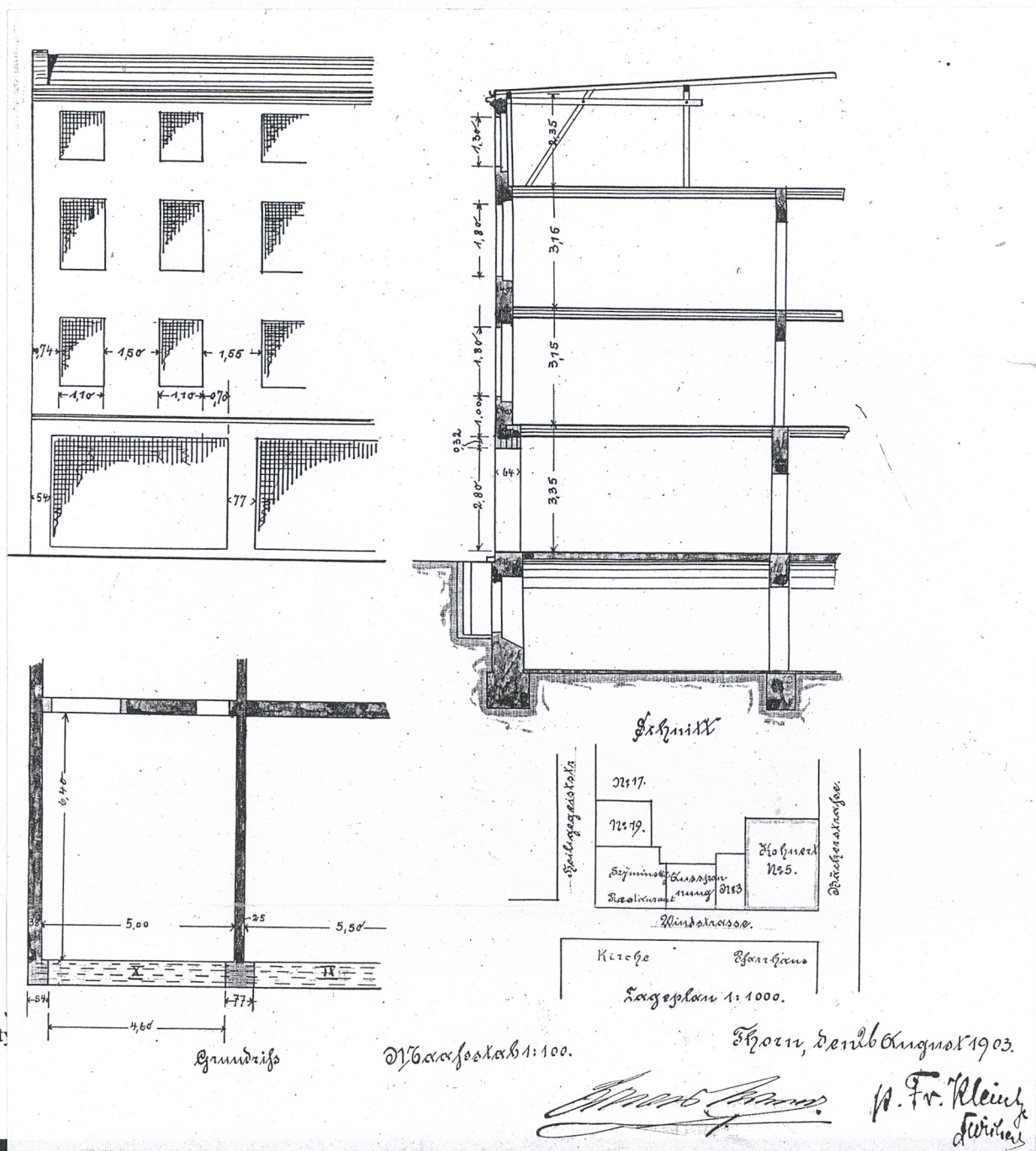
2. Obiekt (nazwa jak w karcie)

3. Zawartość wkładki (nazwa obiektu lub materiału uzupełniającego)

TORUŃ

kamienica
ul. Różana 5

dokumentacja archiwalna



1. Miejscowość

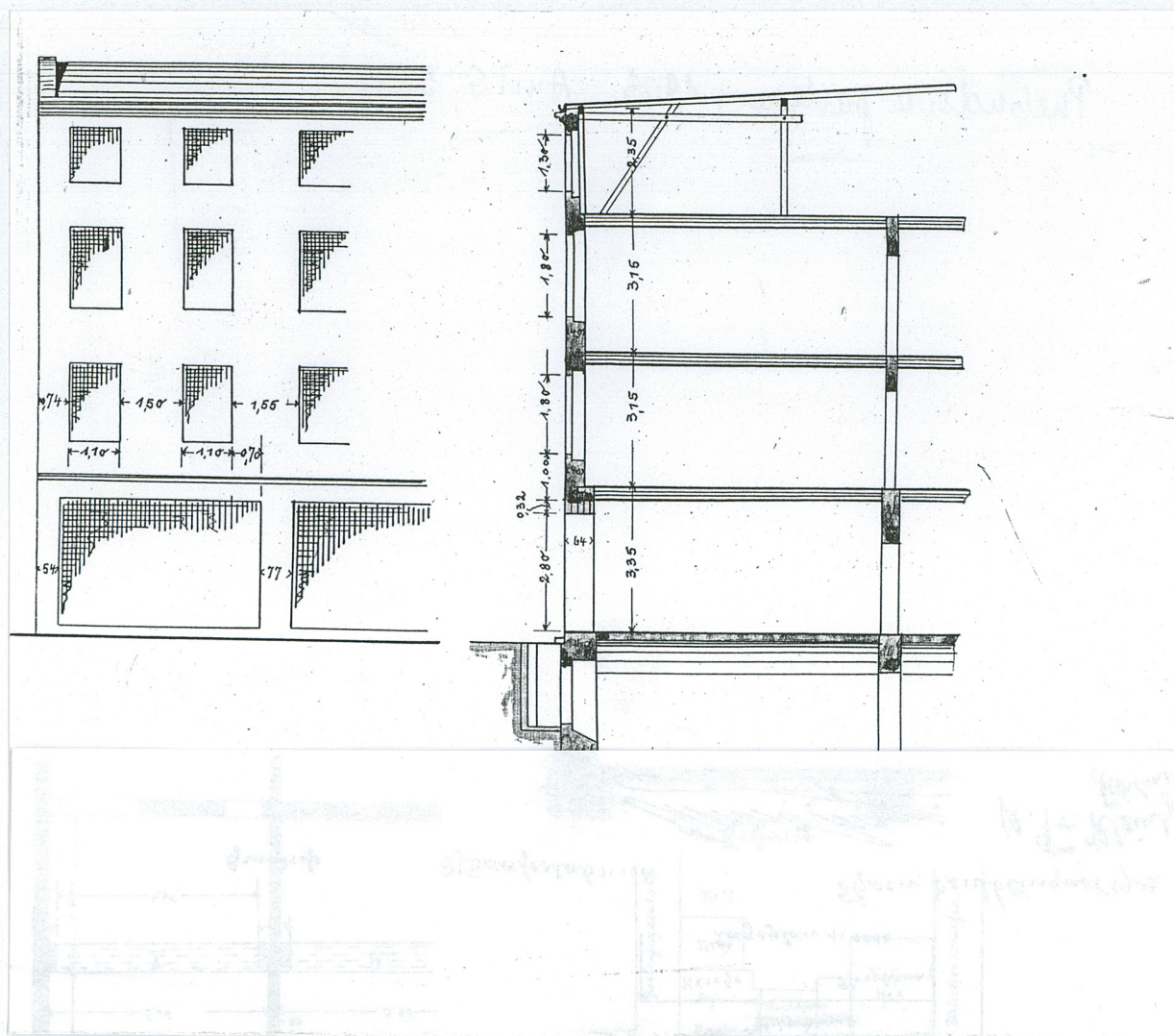
TORUŃ

2. Obiekt (nazwa jak w karcie)

kamienica
ul. Różana 5

3. Zawartość wkładki (nazwa obiektu lub materiału uzupełniającego)

dokumentacja archiwalna

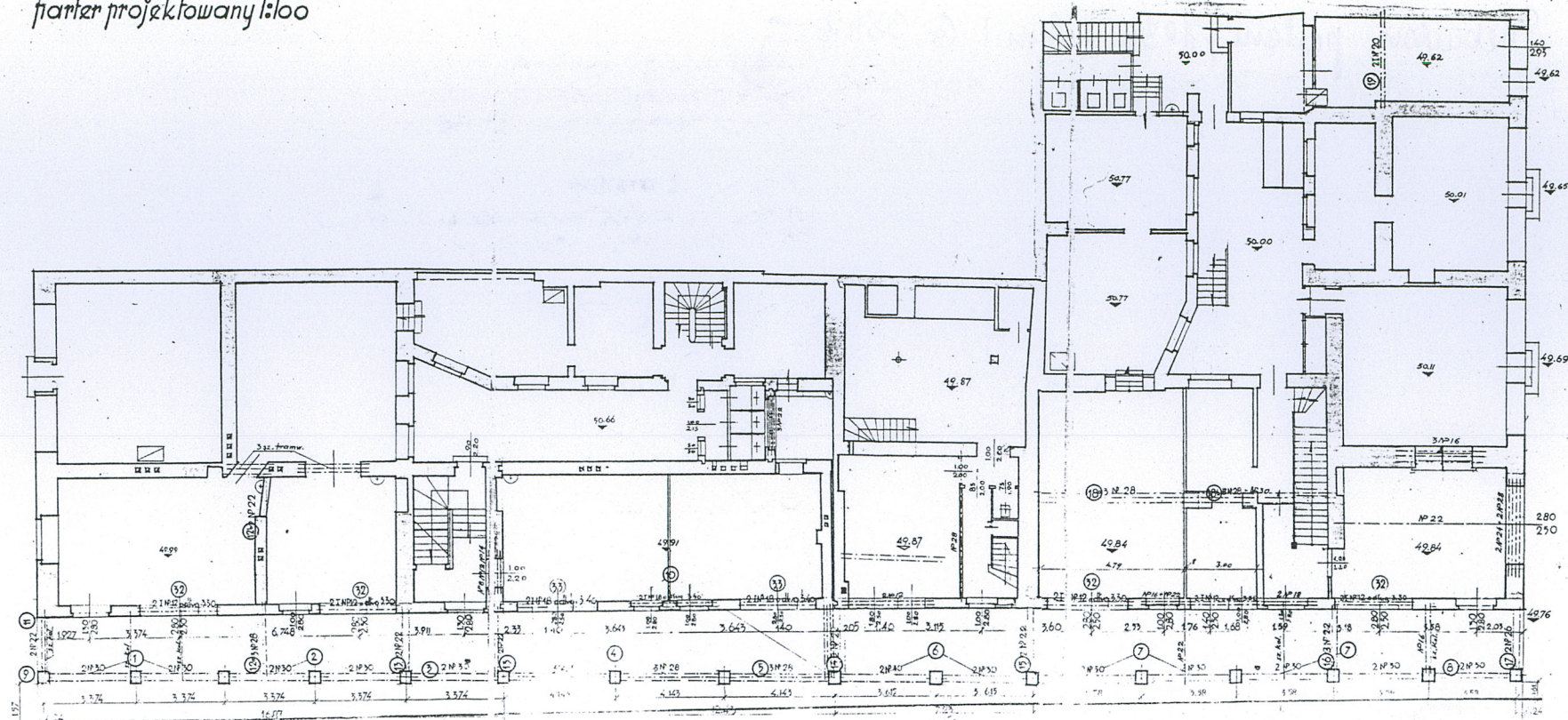


Projekt przebudowy parteru, 1903 r. – AmT G 3841.

Wkładkę założył: mgr Ewa Jaszewska, czerwiec 2004 r.

Miejsce przechowywania negatywów:

parter projektowany 1:100



Projekt przebudowy parteru, 1936 r., - AmT G 3842.