

OŚRODEK DOKUMENTACJI  
ZABYTEKÓW W WARSZAWIE

KARTA EWIDENCYJNA ZABYTEKÓW  
ARCHITEKTURY I BUDOWNICTWA

A B C D E F G H I J K L Ł M N O P R S T U V W X Y Z

Nr  
2717

KUJAWSKO-  
POMORSKIE

1. Obiekt

PAŁAC

2. Czas powstania  
I poł. XIX w.  
IV ćw. XIX w.

3. Miejscowość

ŻERNIKI

11. Zdjęcia, plan sytuacyjny, rzuty

PAŁAC W ŻERNIKACH  
SKALA 1:200

4. Adres

Żerniki

nr hipoteczny 1

5. Przynależność administracyjna

województwo Bydgoskie

gmina Kruszwica

pow. INOWROCŁAW

6. Poprzednie nazwy miejscowości

Żerniki, niem./XIX w./-Schön-  
werth

7. Przynależność administracyjna  
przed 1.VI.1975 r.

województwo bydgoskie

powiat Inowrocław

8. Właściciel i jego adres

Gmina Kruszwica

9. Użytkownik i jego adres

Gmina Kruszwica

10. Rejestr zabytków

Nr A/231

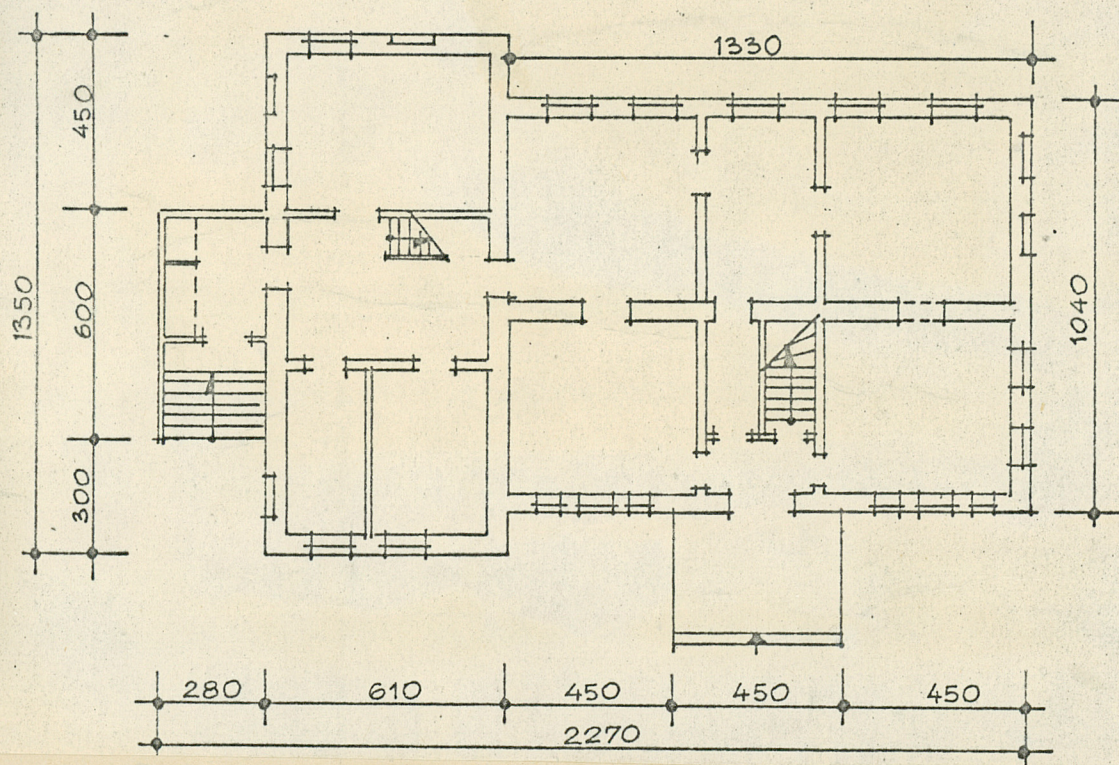
data 7.10.1981



1. Elewacja frontowa



2. Elewacja pd.



autor zdjęć Jerzy Riegel  
data wykonania 5 XI 1984  
miejsce przechowywania negatywów PKZ/Toruń



12. Autorzy, historia obiektu, określenie stylu.

Autor projektu i wykonawcy nieznani. Pierwotny dwór został wzniesiony ok. poł. XIX w. Nadbudowany został w II połowie XIX w. Skrzydło południowe wzniesiono na przełomie XIX/XX w. Przebudowane/głównie elewacje/ w ostatnim remoncie ok. 1976 r.

Korpus główny w stylu nawiązuje do klasycystycznych rezydencji regionu. Podobnie skrzydło południowe choć zrealizowane później nosi cechy architektury neoklasycystycznej.

13. Opis (sytuacja, materiał i konstrukcja, rzut, bryła, elewacje, dach, wnętrze, wyposażenie, instalacje)

Pałac w Żernikach usytuowany jest na zachód od drogi lokalnej z Jandwio do Żernik/wieś/. Front pałacu poprzedza obszerny podjazd ze śladami środkowego gazonu.

Pałac jest murowany i tynkowany. W dachu zastosowano konstrukcję krokwiowo-jętkową, ~~dwukondygnacyjną~~ dwustolcową. Wzniesiony jest na planie litery "T". Skrzydło południowe tworzy ryzalit wschodni i zachodni oraz elewację południową pałacu. W korpusie głównym pałac jest dwukondygnacyjny o dachu ~~szczytowym~~ ~~dwukondygnacyjnym~~ krytym dachówką ceramiczną. Skrzydło południowe jest dwukondygnacyjne o dachu płaskim krytym papą. Do południowej ściany skrzydła południowego, na osi przybudowane jest obudowane wejście ze schodami. Elewacja frontowa-wschodnia w części głównej jest symetryczna, 7-osiowa. Oś środkowa zaakcentowana jest zwieńczeniem flankowanym dwoma podwieszonymi pilastrami. Zwieńczenie części środkowej tworzy metalowy odlewany akroterion. Główne wejście znajduje się na osi parteru. Wypełnia je płycinowa stolarka z IV ćw. XIX w. Nad wejściem znajdują się 3 wąskie okna wypełnione XX-wieczną stolarką okienną. Okna w skrzydłach, na parterze i na I piętrze tworzą pojedynczą grupę 4 x/ ze środkowym oknem szerszym flankowanym dwoma oknami węższymi. W oknach zachowała się XIX-wieczna stolarka ponadto zachowały się t.zw. skrzydła zimowe. Widok fasady od południa uzupełnia 2-osiowa ściana skrzydła południowego. Okna skrzydła południowego ujęte są w profilowane opaski oraz proste sztukatorskie naczółki. Ścianę wieńczy gzyms konsolkowy i attyka w formie pełnej balustrady. Elewacja szczytowa północna jest 4-osiowa. Część okien zastąpiono blendami/2 zachodnie na parterze i 3 zachodnie na I piętrze/. W partii szczytu są dwa kwadratowe wtórne okna wypełnione współczesną stolarką. Elewacja szczytowa południowa jest 6-osiowa. Ściana ta za pomocą pilastrów wielkiego porządku podzielona jest na 3 pionowe segmenty/po 2 osie/. Okna analogicznie jak we froncie ujęte są w sztukatorskie oprawy. Na osi parteru przybudowane jest obudowane wejście ze schodami nakryte dachem dwuspadowym krytym eternitem. Elewacja ogrodowa-zachodnia w korpusie głównym jest 5-osiowa, symetryczna. Oś symetrii podkreśla płytki ryzalit środkowy. Ryzalit wieńczy trójkątny tympanon. Okna parteru elewacji ogrodowej są analogiczne do okien większych z I piętra fasady. cd. na wkładce



|   |                           |  |                        |
|---|---------------------------|--|------------------------|
| 14. Kubatura  | 15. Powierzchnia użytkowa | 16. Przeznaczenie pierwotne  | 17. Użytkowanie obecne |
| ok.5000m <sup>3</sup>   | ok.650 m <sup>2</sup>     | pałac  | mieszkania             |
| 18. Prace budowlane i konserwatorskie, ich przebieg i dokumentacja  |                           | 19. Stan zachowania (fundamenty, ściany zewnętrzne ściany, wewnętrzne, sklepienia, stropy, konstrukcje dachowe, pokrycia dachu, wyposażenie i instalacje)  |                        |
| Remont własnymi ekipami Gminy Krzswica -ok.1976r<br>-nowe tynki zewnętrzne,rozebranie ganku frontowego,zabezpieczenie dachu,częściowa wymiana stolarki drzwiowej,bez dokumentacji   |                           | Pałac w Żernikach powstał w trzech fazach. Pierwszą formą powstałą ok.poł.XIXw. był zapewne parterowy dwór z dwukondygnacyjną częścią środkową,z drewnianym gankiem od frontu,przelotową sienią na osi,symetrycznym układem wewnątrz powiązanych amfiladą. W latach 70-80-tych XIX w. parterowy dwór nadbudowano do wysokości pierwotnej części środkowej. Wówczas częściowo zmieniono układ wewnątrz zabudowując tylne wejście,oraz przenosząc schody do przedniego traktu. Z tego czasu zachował się komplet stolarki okiennej, stolarka drzwi głównych,akroterion w zwieńczeniu fasady,schody, część stolarki drzwiowej wewnątrz. U samego schyłku XIXw. lub już na początku XXw. dobudowano skrzydło południowe z własną komunikacją schodową. Wiele niekorzystnych zmian wprowadził remont budynku przeprowadzony ok.1976 r. Elewacje zostały pozbawione boniowania, rozebrano drewniany ganek frontowy,skuto opaski.okienne itp. |                        |
| 20. Najpilniejsze postulaty konserwatorskie   |                           |  |                        |
| -zmiana funkcji/za duże zagęszczenie mieszkaniowe/,<br>-projekt rekonstrukcyjno-adpatacyjny,<br>-odtworzenie drewnianego ganku i sztukatorskiej oprawy elewacji,<br>-uporządkowanie otoczenia pałacu,rozebranie bieżącej zabudowy gospodarczej,odtworzenie podjazdu i aleji dojazdowej. |                           |  |                        |



21. Akta archiwalne (rodzaj akt, numer i miejsce przechowywania)

- Exartinum publicarum decum Grm in Conventu Cracovien-  
si AD 1543, AGAD Warszawa, sygn. ASZ O I 88,
- Rachunki, inwentarze i rejestry podymnego i poborowe  
woj. samrdomierskiego i inowrocławskiego, 1537-1583,  
AGAD Warszawa, sygn. ASK O I 50,
- Kasteramt Strzelno, 1865-88, Wojewódzkie Archiwum w Byd-  
goszczy, Oddział w Inowrocławiu, sygn. 404,
- Gutsbezirks Schönwerth /1865-88/, WAP Bydgoszcz, Oddział  
w Inowrocławiu, sygn. 405,

23. Źródła ikonograficzne i fotograficzne rodzaj, miejsce przechowania, sygnatury)

zdjęcia ze zbiorów W.K.Z. Bydgoszcz, 1974 r.

22. Bibliografia

- Słownik Geograficzny Królestwa Polskiego i Inych Krajów  
Słowiańskich, t. XIV, Warszawa 1895,
- M. Boruski, Ziemia Kujawska pod względem historycznym, geo-  
graficznym-, archeologicznym, ekonomicznym i statystycznym.  
Włocławek 1882,

24. Uwagi różne

25. Wypełnił

mgr Maciej Obreski  
Imię i nazwisko

data 11 XI 1984

26. Sprawdził

Imię i nazwisko

data

27. Załączniki



1. Miejscowość

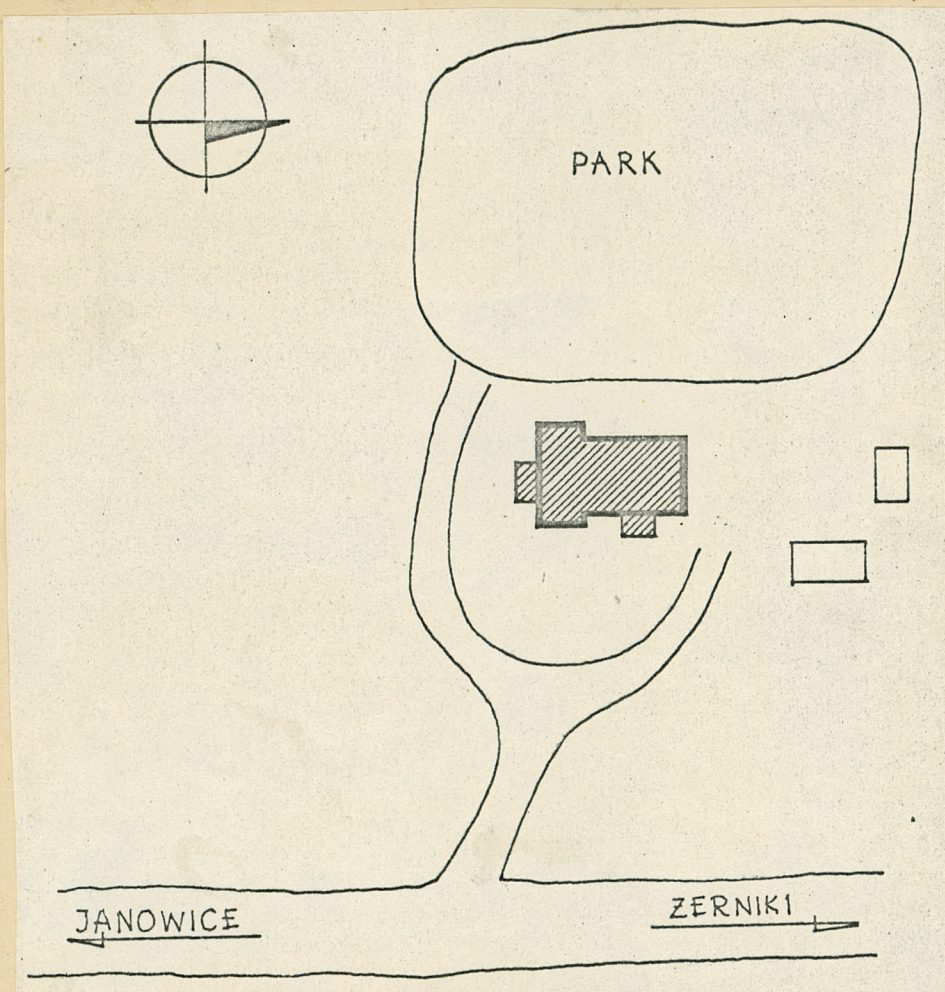
ŻERNIKI

2. Obiekt (nazwa jak w karcie)

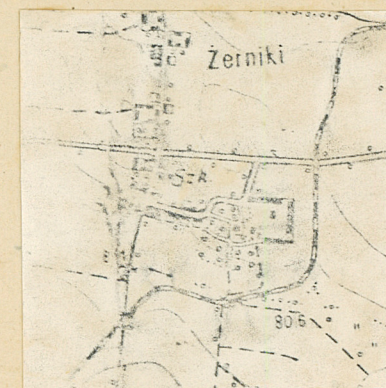
PAŁAC

3. Zawartość wkładki (nazwa obiektu lub materiału uzupełniającego)

plan sytuacyjny, zdjęcia, cd. poz. 13-opis formalny

3. Okno. Elewacja frontowa  
korpusu głównego4. Okno. Elewacja frontowa  
skrzydła południowego

5. poz. 13. opis formalny cd. Elewację ogrodową uzupełnia zachodnia



zachodnia ściana skrzydła południowego, skomponowana analogicznie jak ściana frontowa. Układ wnętrza parteru korpusu głównego jest dwutraktowy a 4 pomieszczenia w skrzydłach pierwotnie powiązane były amfiladą. W środkowym pomieszczeniu przedniego traktu znajduje się niewielka sień ze schodami z k. XIX w. Wbsieni zachowała się płycinowa stolarka drzwiowa z k. XIX w. Układ I piętra uległ znacznym przeobrażenim/współczesność. Pałac jest podziemny.

Wkładkę założył: mgr Maciej Obniewski 11 XI 1984

Miejsce przechowywania negatywów: PKZ/Toruń

Nie zachowały się żadne elementy stałego wystroju wnętrza. W piwnicach zastosowano sklepienie odcinkowe i stropy płaskie. Nie zachowała się zabudowa gospodarcza. Instalacje: elektryczna.