

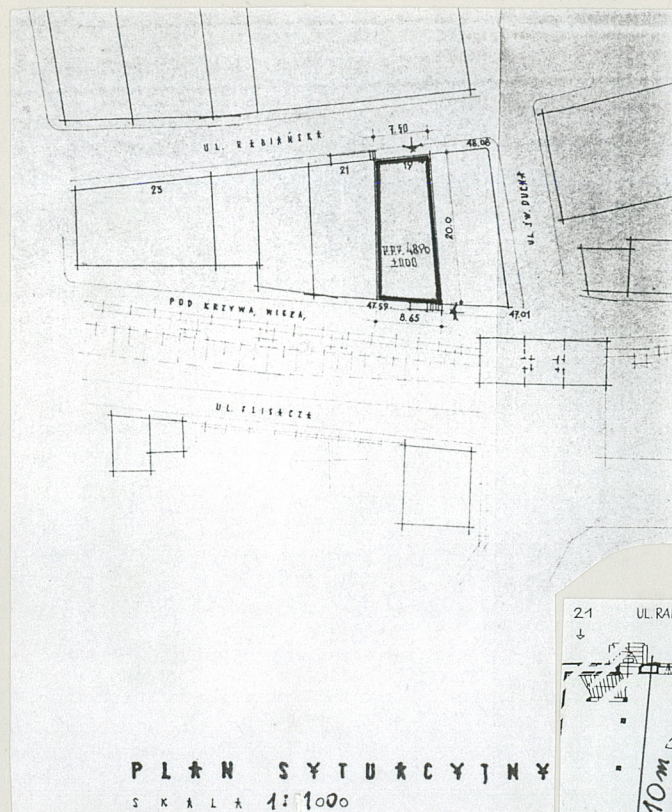
1. Obiekt
SPICHLERZ, OB. BUDYNEK MAGAZYNOWO-BIUROWY (PRACOWNIE)
ul. Rabsiańska 19 Muzeum Etnograficznego w Toruniu

2. Czas powstania

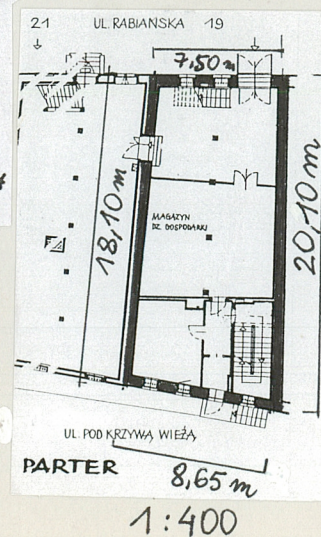
XVI, XIX, XX w.

3. Miejscowość
TORUŃ

11. Zdjęcia, plan sytuacyjny, rzuty



PLAN SYTUACYJNY
SKALA 1:1000



Elewacja frontowa od ul. Rabsiańskiej 19

autor zdjęć Anna Walczak
data wykonania 16 X 1998 r.
miejsce przechowywania negatywów Muzeum Etnograficzne w Toruniu

4. Adres 87 - 100 Toruń
ul. Rabsiańska 19, woj. toruńskie

nr hipoteczny

5. Przynależność administracyjna

województwo toruńskie

gmina Toruń

6. Poprzednie nazwy miejscowości

w różnych okresach - Thorn

1918 r. - Araberstrasse 17 (ul.)

7. Przynależność administracyjna
przed 1.VI.1975

województwo bydgoskie

powiat Toruń

8. Właściciel i jego adres

Skarb Państwa Polskiego

9. Użytkownik i jego adres

Muzeum Etnograficzne w Toruniu,

ul. Wały Gen. W. Sikorskiego 19

87- 100 Toruń

10. Rejestr zabytków

Nr A1708 data 27.11.1998

12. Autorzy, historia obiektu, określenia stylu.

SPICHLERZ XVI - wieczny, gruntownie przebudowany w XIX w., 1975 i 1984 r., wzniesiony na zrębie gotyckim (mury zewnętrzne) ok. 1500 r. (plan M. Meriana, 1652 r., "Makieta Torunia"). Obwód murów gotyckich zachowany, szczyty o skromnych formach barokowych, otwory okienne kilkakrotnie przemurowane. Zachowana szkieletowa konstrukcja wnętrza na trzech kondygnacjach - stropy belkowe wsparte na czterech słupach i podciągu.

Dawni właściciele : 1839- Jacob H(?)epner, 1884- kupiec i rajca miejski Gustaw Fehlauer i żona Anna z domu Tapper, 1912- 1916- Anna Fehlauer- wdowa (zam. Rynek Nowomiejski 25), 1916- wdowa Fehlauer i kupiec i rajca miejski Max Mallon, 1918- Max Mallon, 1929- Karol Mallon (zam. Rynek Staromiejski 23) i firma "Carl Mallon", 1937- Maksymilian Warm (zam. Gnieszno, ul. Lecha 12)- zastępca- administrator- Jerzy Górski. Po 1945 r. właścicielem Prezydium Miejsk. Rady Narod. w Toruniu, użytkownik Woj. Przeds. Zakupu Owoców i Jarzyn w Bydgoszczy, O. Toruń, przed 1975 r. użytkownik- Spółdzielnia Ogrod. Toruń, Rabiniańska 21.

/cd. poz. 12 na wkładce nr 1/

13. Opis (sytuacja, materiał i konstrukcja, rzut, bryła, elewacje, dach, wnętrze, wyposażenie, instalacje)

Budynek spichrza usytuowany jest w Kwartale Starotoruńskim Zespołu Staromiejskiego Torunia w południowo- zachodnim narożniku Starego Miasta, przy południowym obwodzie gotyckich murów miejskich w bliskim sąsiedztwie Bramy Klasztornej, w zabudowie zwartej południowej pierzei ul. Rabiniańskiej. Spichlerz zajmuje drugą, licząc od wschodu parcelę (niegdyś Stare Miasto nr hipoteczny 218) w kwaterze ograniczonej ulicami: Rabiniańską od północy, Ducha Św. od wschodu, Pod Krzywą Wieżą (nr 4) od południa i ul. Piekary od zachodu.

Sąsiaduje z kamienicą czynszową od strony zachodniej, a od strony wschodniej połączony jest od 1984 r. na wszystkich kondygnacjach ze spichrzami gotyckimi przy ul. Rabiniańskiej 21 i 21 a, adaptowanymi (z odbudową szczytów) na dalsze pomieszczenia magazynowe dla eksponatów muzealnych Muzeum Etnograficznego w Toruniu oraz na pracownię Regionalnego Ośrodka Studiów i Ochrony Środowiska Kulturowego w Toruniu na poddaszu.

Spichlerz zajmuje całkowicie obszar parceli. Zwrócony jest swoim dawnym frontem na północ (tu znajdują się wrota do pomieszczenia przyjęć eksponatów muzealnych), a obecne wejście do pracowni Muzeum umieszczone jest w jego elewacji tylnej południowej. Teren otaczający zabudowę kwatery ma urządzone chodniki i nieznacznie opada w kierunku południowo- wschodnim. Brak jest tutaj zieleni.

Mury obwodowe spichrza wzniesione są z pełnej cegły gotyckiej prawdopodobnie niemal w pełnej wysokości (szczyt frontowy). Tylko górna połowa szczytu tylnego została znacznie prze-
murowana. Jest on całkowicie otynkowany na gładko.

Cztery kondygnacje budynku (wraz z piwnicą) były niegdyś zapewne jednoprzestrzenne przekryte belkowymi stropami drewnianymi (zachowane) wspartymi prawdopodobnie na pięciu drewnianych słupach z wzdłużnym podciągiem na każdej kondygnacji.

Obecnie w wydzielonym trakcie południowym budynku wprowadzono maszyną konstrukcję żelbetową na każdym piętrze skomunikowaną żelbetowymi schodami. Ostatnim stropem nad częścią drewnianą w kondygnacji poddasza jest maszynowe przekrycie typu Ackermana.

Wieżba dachowa jest nowa drewniana typu krokwiowo- jętkowego o 18 kozłach. Stężona jest ona w obu połaciach deskowymi zastrzałami. Dach jest dwuspadowy i pokryty dachówką ceramiczną typu mnich- mniszka.

/cd. poz. 13 na wkładce nr 1/

14. Kubatura ok. 1.854 m ³	15. Powierzchnia użytkowa ok. 702 m ² powierzchnia zabudowy 156m ²	16. Przeznaczenie pierwotne spichlerz	17. Użytkowanie obecne magazyny zbiorów i pracownie Muzeum Etnograficznego w Toruniu
--	--	--	--

<p>18. Prace budowlane i konserwatorskie, ich przebieg i dokumentacja Od 1975 r. remont kapitalny, prace budowlano-konserwatorskie wg projektu L. Mausolfa, 1974 r. -budowa masywnej klatki schodowej i pomieszczeń w trakcie frontowym o żelbetowych stropach. W dalszej części pozostawienie i wyeksponowanie zabytkowej konstrukcji szkieletowej- rzędów drewnianych słupów, na których oparte są w gęstym układzie potężne belki stropowe.</p> <p>Od 1984 r. połączenie wg projektu J. Górzyńskiego przez przebicie zachodniego muru gotyckiego na każdej kondygnacji dla włączenia przestrzeni magazynowych /cd. poz. 18 na wkładce nr 2/</p>	<p>19. Stan zachowania (fundamenty, ściany zewnętrzne, ściany wewnętrzne, sklepienia, stropy, konstrukcje dachowe, pokrycie dachu, wyposażenie i instalacje) Stan bardzo dobry po remoncie kapitalnym i adaptacji w 1975 r. (proj. techn. VI 1974 r. L. Mausolf, PP PKZ Toruń)</p> <ol style="list-style-type: none">1. Fundamenty gotyckie częściowo podchwycono i uzupełniono, nowe wykonano z żelbetonu.2. Ściany zewnętrzne gotyckie uzupełniono, spękania przemurowano.3. Ściany wewnętrzne gotyckie uzupełniono. Nowe ścianki wykonano z cegły pełnej, kratówki i dziurawki.4. Stropy zabytkowe na 4 kondygnacjach bez rozbiórki wyregulowano i naprawiono. Nowe stropy w części o konstrukcji masywnej z płyt żelbetowych WPS na dźwigarach stalowych. Ostatni strop nad częścią drewnianą masywny typu Ackermana z pustaków na 2 nadciągach żelbetowych.5. Wieżba dachowa nowa drewniana jętkowa dwuspadowa. Pokrycie dachowe ceramiczne dachówką mnich- mniszka (częściowo z rozbiórki). Tynki nowe, posadzki i parkiet dębowy nowe.6. Stolarka drewniana nowa. Drzwi zewnętrzne 2 skrzydłowe oraz okiennice istniejące naprawiono.7. Instalacje wszystkie nowe : wodociągowo- kanalizacyjna, z hydrantem p.poż., centralnego ogrzewania, elektryczna oświetleniowa, telefoniczna oraz sygnalizacyjna alarmowa. Wentylacja grawitacyjna.
---	--

20. Najpilniejsze postulaty konserwatorskie Użytkowany prawidłowo, bieżąco remontowany, utrzymywany w b. dobrym stanie technicznym. Pokrycie dachu okresowo uzupełniane.
--

21. Akta archiwalne (rodzaj akt, numer i miejsce przechowywania)

- Archiwum Państwowe w Toruniu, Akta gruntowe, AmT, sygn. F- 234 ; Akta budowlane, AmT, sygn. G- 3785.

- Woj. Konserwator Zabytków w Toruniu- teczka : ul. Rabska 19-
Orzeczenie konserwatorskie o uznaniu za zabytek spichlerza barokowego z XVIII w. przy ul. Rabskiej 19 w Toruniu (brak daty, podpisu, nr decyzji- prawdopodobnie Konserwatora Zabytków d. Województwa Pomorskiego i Pomorskiego w Poznaniu), ok. 1929 r.

- Archiwum Państwowe w Toruniu, Wydział Budownictwa, sygn. AmTD-2811, 2812 oraz Wydział Kultury, sygn. AmTD- 3403, Wykazy budynków zabytkowych z lat 1934- 1938 - **brak obiektu.**

- Akta Miejskiego Konserwatora Zabytków w Toruniu z lat 1974- 1975-

ekspertyza J. Zobołewicza

23. Źródła ikonograficzne i fotografie (rodzaj, miejsce przechowywania, sygnatury)

- Plan miasta- widok perspektywiczny z 1641 r. i 1652 r. "Thorunium. Thoren", Mateusz Merian, Archiwum Państwowe w Toruniu, Kart. 268, T. 94, repr. /W:/ Atlas Historyczny Miast Polskich, t.I, z.2, Toruń, red. A. Czacharowski, Toruń 1995, UMK, plan nr 8.

- Plan miasta z 1816- 1829 r. (wg kompilacji na podstawie planów : "Plan...im Jahre 1816. Staudi und Gruetzmacher", Arch. Państw. Toruń, Kart. 292, T. 471 i innych, /W:/ tamże, plan nr 1.

- Plan miasta z 1816 r., Staudi, Gruetzmacher, Arch. Państw. Toruń, Kart. 292, T. 471, /W:/ tamże, plan nr 10.

- "Makieta Torunia"- model zabudowy miasta- rekonstrukcja stanu ok. 1500 r., reprodukcja wg S. Klimek, B. Rymaszewski, Toruń. Architektura i historia, Toruń 1994, il. 35.

22. Bibliografia

- Zabytki architektury i budownictwa w Polsce, "Biblioteka Muzealnictwa i Ochrony Zabytków", seria A, t. 7, z. Warszawa 1972.s. 12

- Jarosz S., (kwerenda archiw.) i inni

Dokumentacja naukowo- historyczne spichlerzy przy ul. Rabskiej 21 w Toruniu, PP PKZ Toruń 1984 (Archiwum Miejskiego Konserwatora Zabytków w Toruniu).

24. Uwagi różne

25. Wypełnił : opracował, tekst,
plany, rysunki, zdjęcia fotogr.
Anna Walczak podpis

16 X 1998 r. Anna Walczak

Miejsce przechowywania negatywów:
Archiwum Muzeum Etnograficznego
w Toruniu

27. Załączniki

26. Sprawdził

wkładka nr 1, 2, 3, 4, 5, 6, 7

1. Miejscowość	2. Obiekt (nazwa jak w karcie)	3. Zawartość wkladki (nazwa obiektu lub materiału uzupełniającego)
T O R U Ń	S P I C H L E R Z , ul. Rabiańska 19 ob. budynek magazynowo- biurowy (pracownie) Muzeum Etnograficznego w Toruniu	

cd. poz. 12 - Historia obiektu

3.10.1974 r. decyzja nr GPO-I-II-6011/90/74 Wydziału Gospodarki Komunalnej i Mieszkaniowej Urz. Wojewódzkiego w Bydgoszczy o zatwierdzeniu planu realizacyjnego- projektu adaptacji. 17.06.1975 r. przekazanie odpłatne w użytkowanie na 80 lat i w administrację stałą Muzeum Etnograficznemu w Toruniu.

W 1975 r. rozpoczęto prace budowlano- konserwatorskie, remont kapitalny i adaptację obiektu na magazyny zbiorów muzealnych i pracownie naukowe MET.

W 1984 r. nastąpiło połączenie budynku ze spichlerzami przy ul. Rabiańskiej 21 i 21 a, poprzez przebicie zachodniego gotyckiego muru na każdej kondygnacji. W sąsiadujących budynkach pomieszczono dalsze magazyny eksponatów muzealnych, dostępne z obiektu głównego- z ul. Rabiańskiej 19, wyposażone ponadto w dodatkową drogę ewakuacyjną (awaryjną)- masywną klatkę schodową i dźwig osobowy w spichrzu- ul. Rabiańska 21 a (czyli na zachodnim skraju kompleksu).

(Prawdopodobnie w XVIII i XIX w. miały miejsce jakieś przebudowy obiektu- mogły dotyczyć wymiany stropów belkowych lub ich naprawy oraz zmiany otworów okiennych. W 1975 r. nie przeprowadzono szczegółowych badań architektonicznych).

cd. poz. 13 - Opis

Posadzki w piwnicy są masywne cementowe oraz ceramiczne w części magazynowej.

W klatce schodowej i sanitariatach wylane jest lastrisko cementowe. W pomieszczeniach pracowni i korytarzach zastosowano parkiet dębowy. W części magazynowej zachowano starą podłogę, którą naprawiono. Oprócz masywnej klatki schodowej z żelbetu z żebrami podestowymi, pozostawiono zabytkowe proste schody drewniane jednobiegowe, łączące w trakcie frontowym północnym kondygnację parteru, I i II piętro.

Obecne wejście do budynku od strony południowej prowadzi z żelbetowego podestu i schodów zewnętrznych z prostą meta-
Wkładkę założyła : Anna Walczak, 16 X 1998 r.
(imię, nazwisko, data)

Miejsce przechowywania negatywów : Archiwum Muzeum Etnograficznego w Toruniu

lową balustradą.

Zachowano i naprawiono stare drewniane wrota głównego wejścia do spichlerza od strony północnej. Inne stolarki drewniane są nowe, typowe gładkie, niektóre z nich są oszklone. Drewniana ścianka działowa na parterze budynku (wydzielająca pomieszczenie dla przyjęć eksponatów) jest w całości przeszklona. Wszystkie okna w budynku przesłonięte są od zewnątrz starymi drewnianymi okiennicami o wykroju odcinkowym. Otwory okienne przyziemia, parteru i I piętra zabezpieczone są dodatkowo żelaznymi prostymi kratami. Okna w części magazynowej budynku są pojedyncze zamknięte odcinkowo i osadzone w li-
cu wewnętrznym murów. W części masywnej od frontu południowego są one podwójne zespolone jednoszybowe, również zamknięte odcinkowo.

Rzut budynku spichlerza ma kształt nieregularnego czworoboku (zajmuje całą powierzchnię parceli). Fasada południowa mierzy 8,65 m szerokości (27- 30 stóp dawnej miary chełmińskiej /32- 28 cm/), bok wschodni budynku ma 20,10 m długości (62,8- 71,7 stopy), północny 7,50 m (23- 26,7 stopy), a zachodni bok 18,10 m (56,6- 64,6 stopy). Obiekt ma obecnie wyodrębnioną masywną część traktu południowego, gdzie umieszczono żelbetową klatkę schodową, sanitariaty i pracownię. Część magazynowa jednoprzestrzenna o drewnianych stropach jest 4 przęsłowa i 2 nawowa na każdej kondygnacji- podział zaznaczają drewniane słupy z podciągami.

Bryła spichrza mierzy 14,20 m ^{wysokości} jest prostopadłościenna, zwieńczona 2 trójkątnymi szczytami w obu elewacjach. Jest ona 3 kondygnacyjowa z podpiwniczeniem wystającym ok. 1,30 m ponad powierzchnię gruntu. W szczycie usytuowano użytkowe poddasze, gdzie mieszczą się pracownie.

Elewacje: obecna frontowa od ul. Pod Krzywą Wieżą (nr 4) jest 4- osiowa. Elewacja północna od strony ul. Rabiańskiej jest 3 osiowa. Jediną ich dekorację stanowią drewniane okiennice o wykroju odcinkowym (spichrzowe). Elewacje są gładko tynkowane.

Wnętrze - w obrębie 4 kondygnacji zachowano charakterystyczne zabytkowe gęstobelkowe drewniane stropy wsparte na drewnianych podciągach i słupach z mieczowaniami. Zaprezentowane są typowe wnętrza spichlerza gotyckiego. W kondygnacji piwnicznej strop podparty jest ^{natomiasz} masywnymi żelbetowymi filarami na wydutych stopach. Na wszystkich poziomach w 1984 r. wykonano przebicie gotyckiego muru zachodniego tego budynku w jego części północnej, dla połączenia kondygnacji magazynowych z sąsiednimi spichrzami od ul. Rabiańskiej 21 i 21 a.

Wszystkie pomieszczenia są gładko tynkowane i pomalowane na biało.

Budynek posiada kompletnie nowe instalacje, wykonane podczas remontu kapitalnego w 1975 r. : wodociągowo- kanalizacyjną z hydrantem przeciwpożarowym, centralnego ogrzewania, elektryczną oświetleniową, telefoniczną oraz alarmową.

1. Miejscowość **T O R U Ń**2. Obiekt (nazwa i adres wkręcając)
SPICHLERZ, ul. Rabskańska 19
ob. budynek magazynowo-biurowy
(pracownie) MET

3. Zawartość wkładki (nazwa obiektu lub materiału uzupełniającego)

cd. poz 18 - Prace budowlane

cd. poz. 11- Zdjęcia, plany, rzuty (v.)

cd. poz. 18 - Prace budowlane i konserwatorskie

w spichrzach przy ul. Rabskańskiej 21 i 21 a w obręb użytkowania przez Muzeum Etnograficzne w Toruniu.

Obydwa projekty w Archiwum PP PKZ Toruń (ob. w Regionalnym Ośrodku Studiów i Ochrony Środowiska Kulturowego w Toruniu, ul. Rabskańska 21 oraz w Archiwum Miejskiego Konserwatora Zabytków w Toruniu, ul. Podmurna 15).

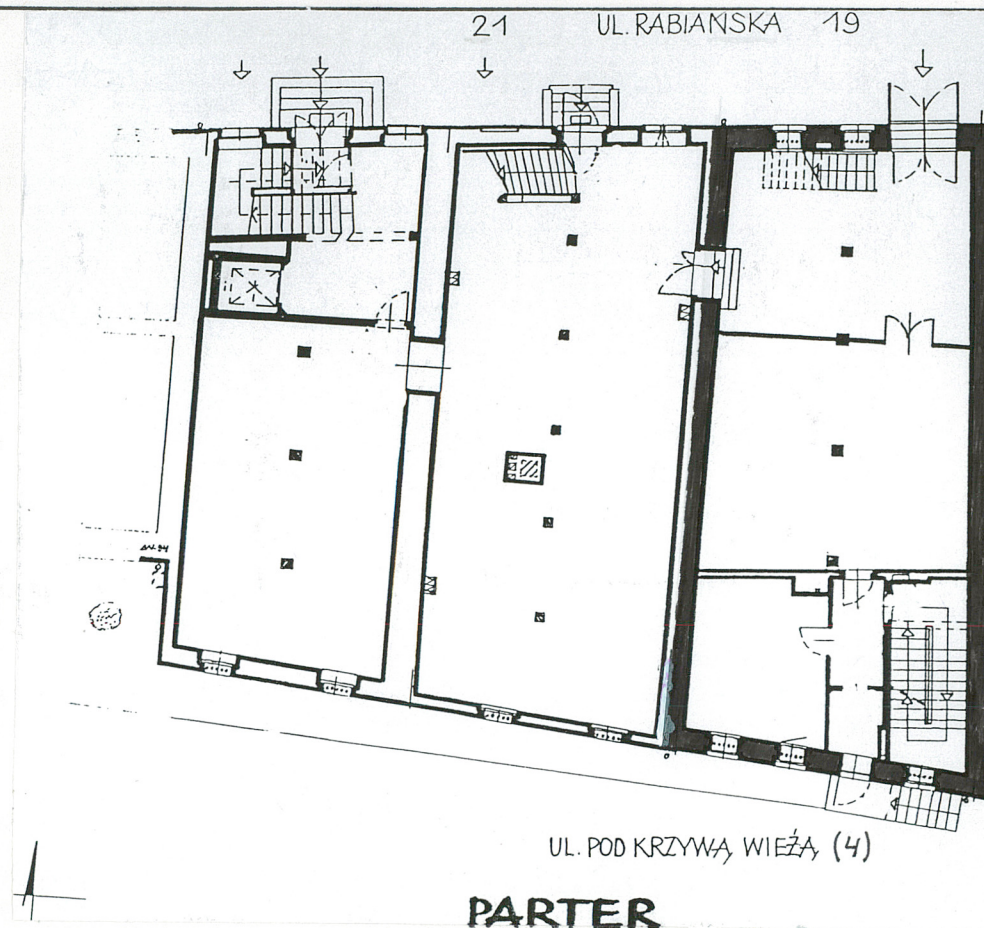
Wkładkę założył: Anna Walczak , 16 X 1998 r.
(imię, nazwisko, data)

Wzór ODZ 1978 r.

Miejsce przechowywania negatywów: Archiwum Muzeum Etnograficznego w Toruniu

An aerial photograph showing a large, rectangular, multi-story building complex, possibly a government or institutional structure, surrounded by dense urban development and greenery. The building has a prominent central section and is flanked by other structures. The surrounding area includes roads, smaller buildings, and trees.

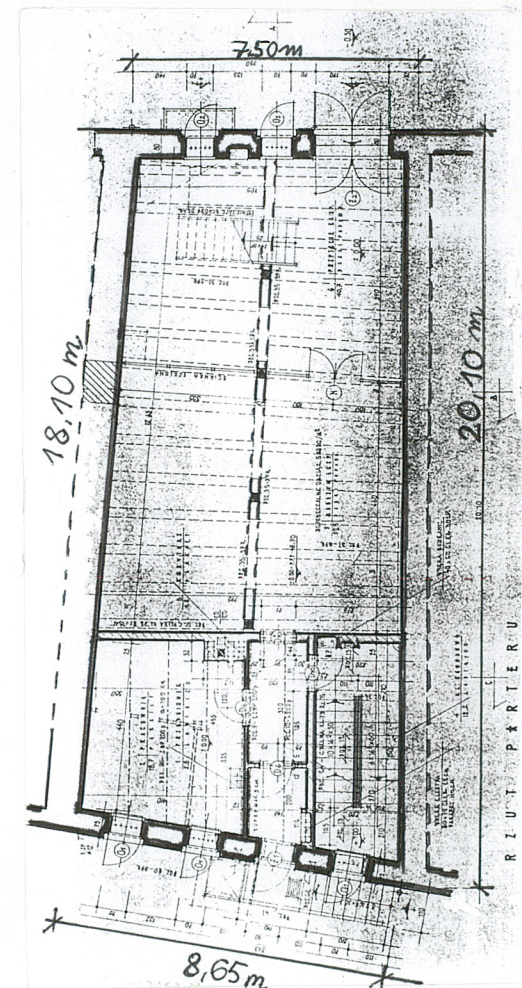
- | | | |
|-------------------------|--|--|
| 1. Miejscowość
TORUŃ | 2. Obiekt (nazwa jak w karcie)
SPICHLERZ, ul. Rabiańska 19
ob. budynek magazynowo- biurowy (pracownie)
Muzeum Etnograficznego w Toruniu | 3. Zawartość wkładki (nazwa obiektu lub materiału
uzupełniającego)
cd. poz.11.- Rzuty, sytuacja (v.) , zdjęcia |
|-------------------------|--|--|



PARTER

Wkładkę założyła : Anna Walczak, 16 X 1998 r. Rzut 1: 200
(imię, nazwisko, data)

Miejsce przechowywania negatywów : Archiwum Muzeum Etnograficznego w Toruniu



Rzut parteru 1: 200



Spichlerz przy ul. Rabiańskiej 19 i Stare Miasto w Toruniu z lotu ptaka

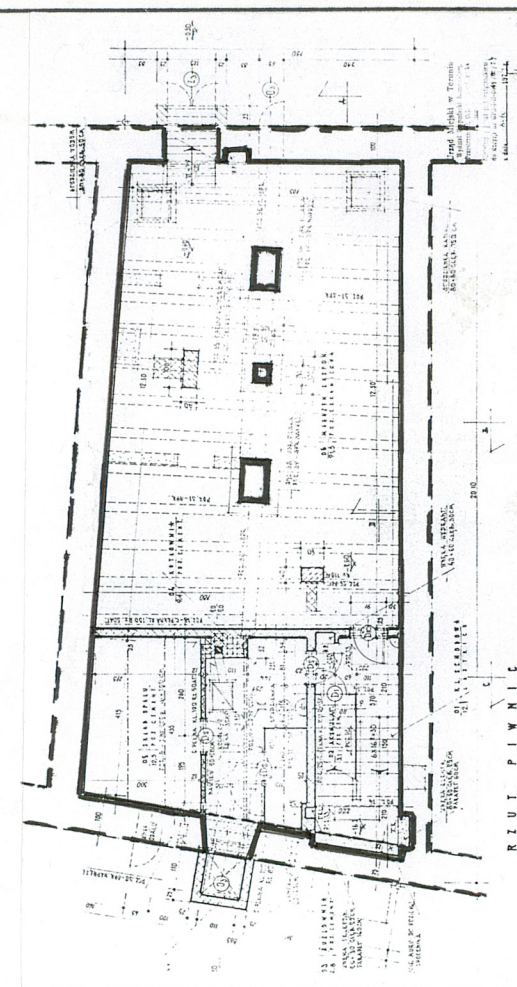
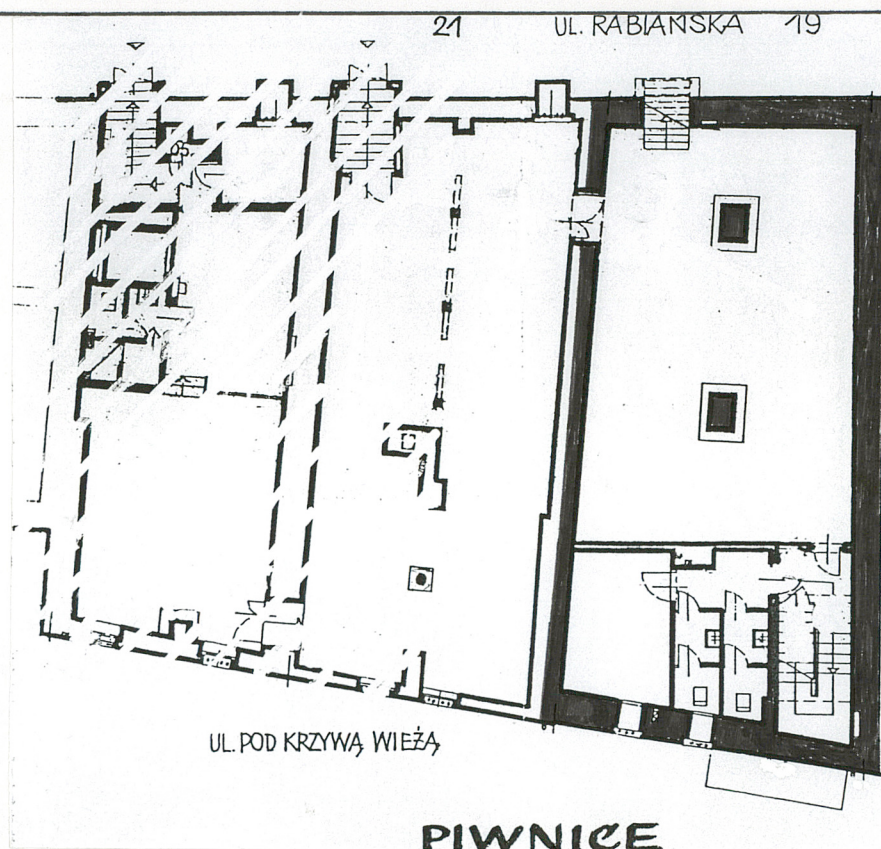
1. Miejscowość 2. Obiekt (nazwa jak w karcie) 3. Zawartość wkładki (nazwa obiektu lub materiału uzupełniającego)

TORUŃ

SPICHLERZ, ul. Rabska 19

ob. budynek magazynowo- biurowy (pracownie)
Muzeum Etnograficznego w Toruniu

cd. poz. 11 - Rzuty

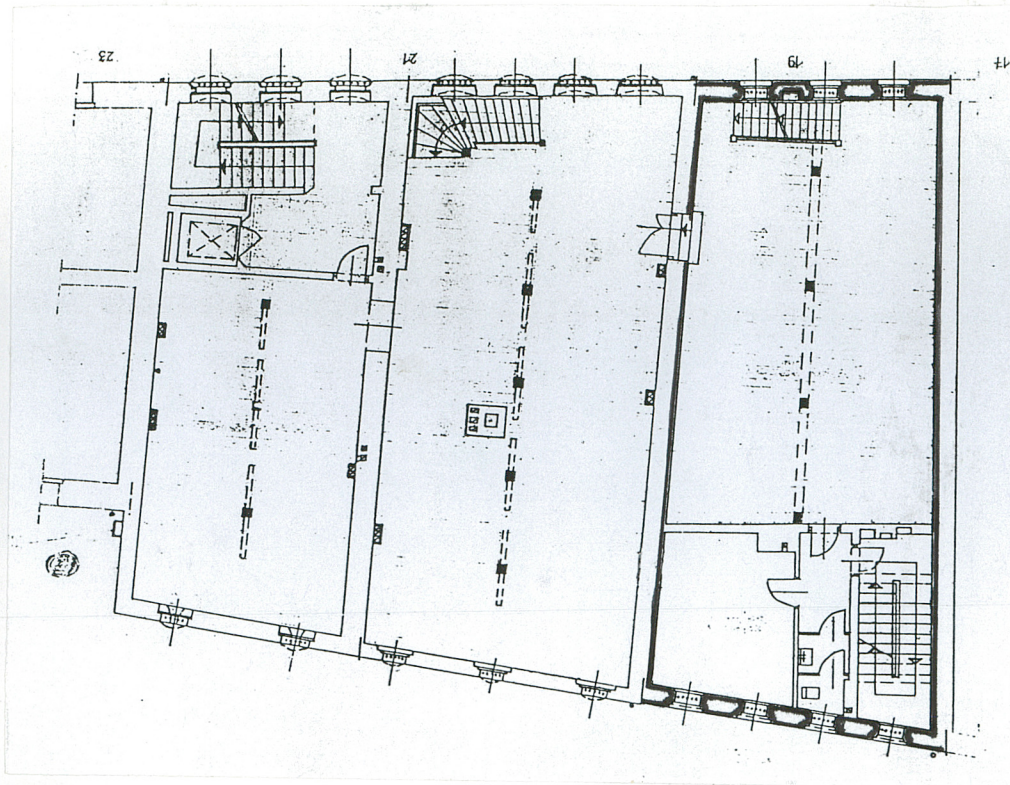


Wkładkę założyła : Anna Walczak, 16 X 1998 r.
(imię, nazwisko, data)

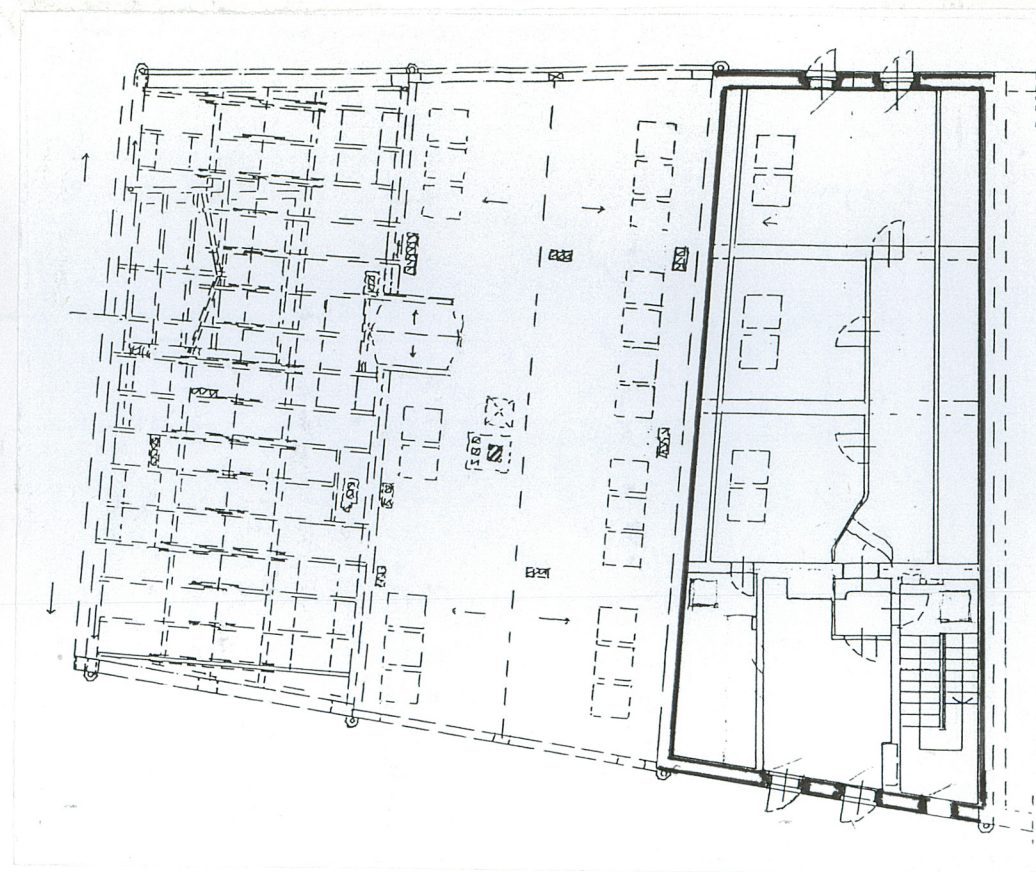
Rzut < 1 : 200

Miejsce przechowywania negatywów : Archiwum Muzeum Etnograficznego w Toruniu

Rzut piwnic 1 : 200



Rzut I piętra < 1 : 200



Rzut III piętra < 1 : 200

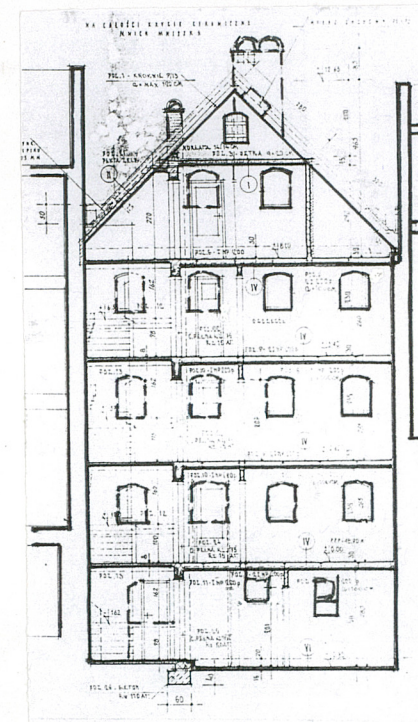
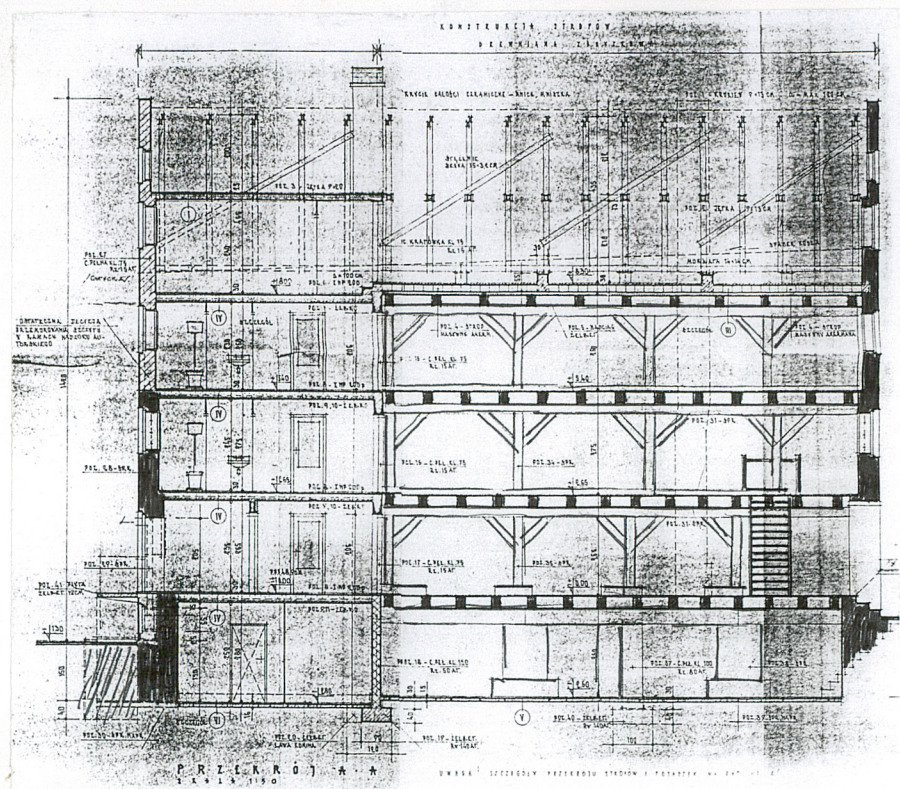
1. Miejscowość 2. Obiekt (nazwa jak w karcie) 3. Zawartość wkładki (nazwa obiektu lub materiału uzupełniającego)

TORUŃ

SPICHLERZ, ul. Rabiańska 19

ob. budynek magazynowo- biurowy (pracownie)
Muzeum Etnograficznego w Toruniu

cd. poz. 11 - Przekroje, elewacje



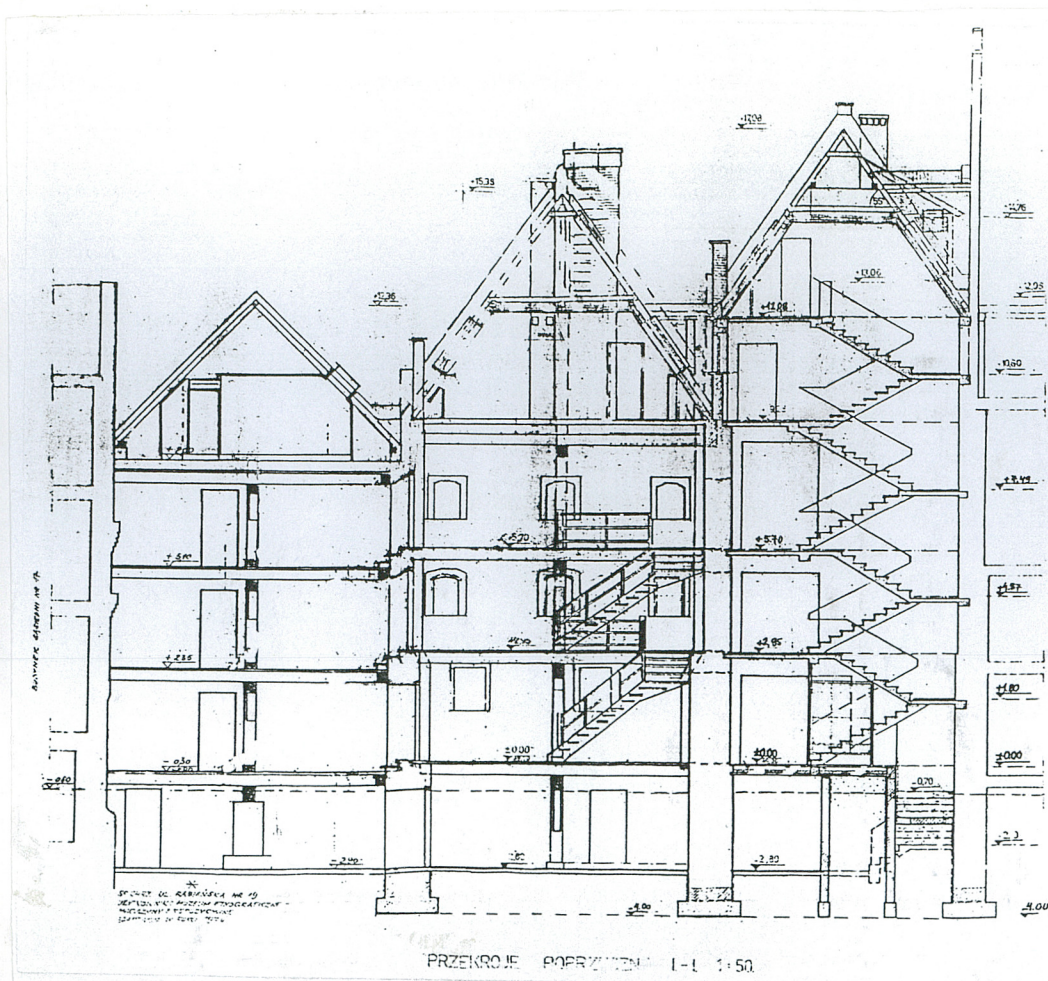
Wkładkę założyła : Anna Walczak, 16 X 1998 r.
(imię, nazwisko, data)

Przekrój podłużny A-A, 1 : 200

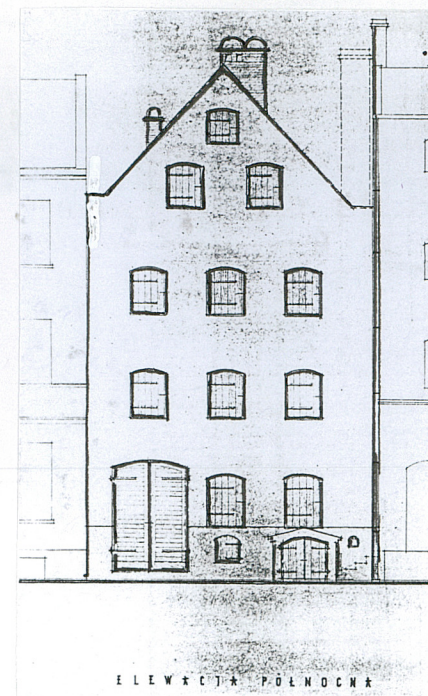
Przekrój poprzeczny 1: 200

Miejsce przechowywania negatywów :

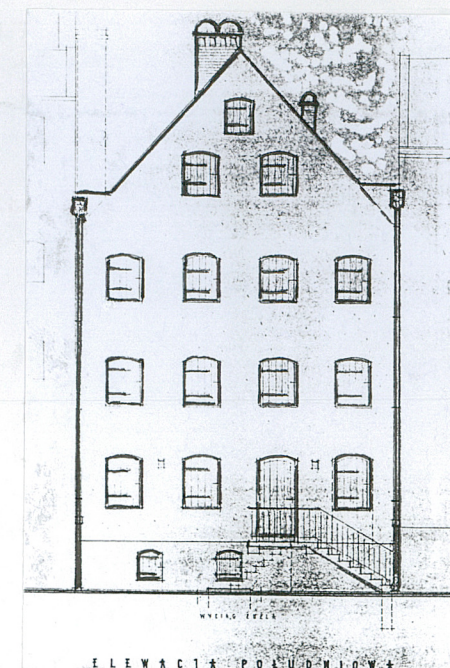
Archiwum Muzeum Etnograficznego w Toruniu



Przekroje poprzeczne zespołu spichrzy ul. Rabskiej 19-21
1 : 200



Elewacja frontowa pn. 1: 200



Elewacja wejściowa pd. 1:200

1. Miejscowość

2. Obiekt (nazwa jak w karcie)

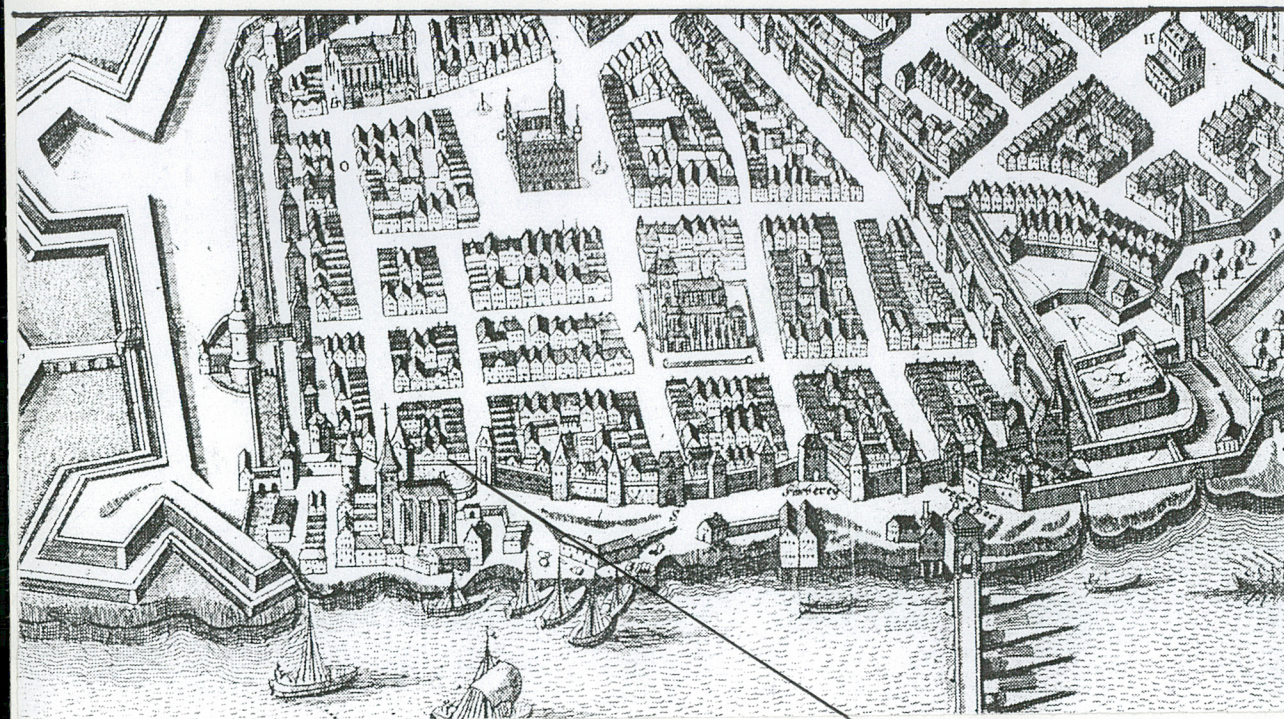
3. Zawartość wkładki (nazwa obiektu lub materiału uzupełniającego)

TORUŃ

SPICHLERZ, ul. Rabiańska 19

ob. budynek magazynowo-biurowy (pracownie)
Muzeum Etnograficznego w Toruniu

cd. poz. 11 - Plany historyczne. Zdjęcia



Spichrz-ul. Rabiańska 19
Plan M. Meriana z 1641 r.
plan nr 8

Plan z 1816 r.
kompilacja
plan nr 1

Plan z 1816 r.
Staudi i Grue-
tzmacher, pl. nr
10.

Wkładkę założyła: Anna Walczak, 16 X 1998 r.
(imię, nazwisko, data)

Miejsce przechowywania negatywów:
Archiwum Muzeum Etnograficznego w Toruniu



Elewacja wejściowa południowa



Elewacja południowa- fragment-wejście do pracowni Muzeum