

1. Obiekt

KAMIENICA

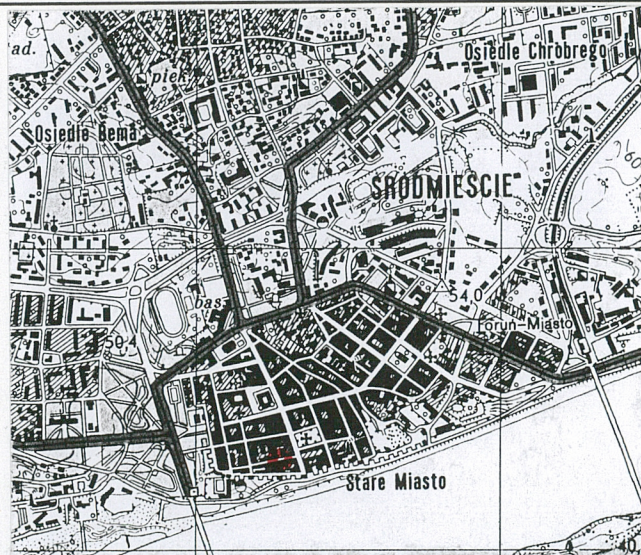
2. Czas powstania

XV w., przeb. XVII w.  
I poł. XIX w.

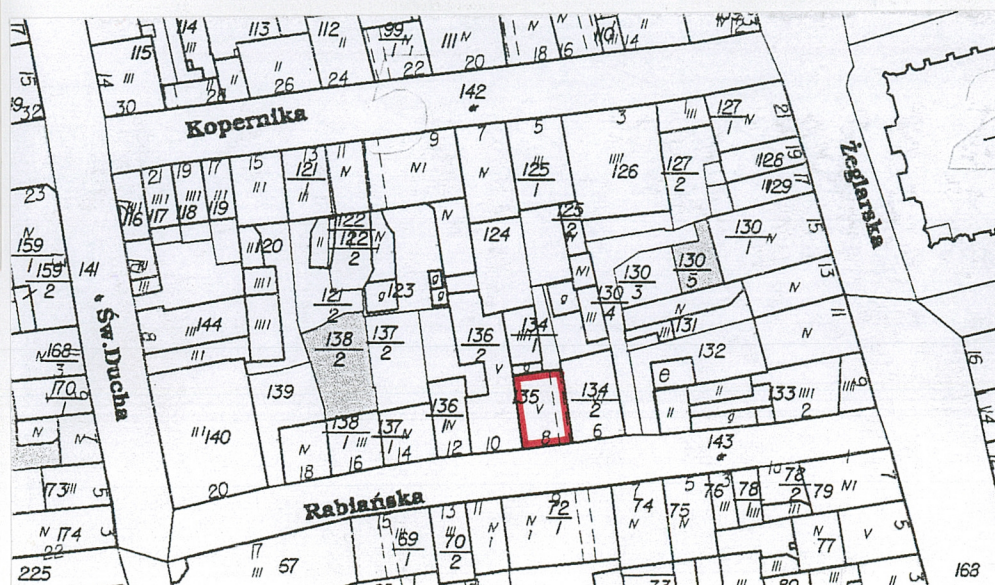
3. Miejscowość

T O R U Ń

11. Zdjęcia, rzut, przekrój, sytuacja, orientacja



Plan orientacyjny, skala 1:25.000



Plan sytuacyjny, skala 1:1500

4. Adres

ul. Rabiańska 8  
87-100 Toruń

nr hipoteczny

5. Przynależność administracyjna

województwo kujawsko-pomorskie

gmina Toruń

6. Poprzednie nazwy miejscowości

Thorn,  
Araberstrasse (XIX w.)

7. Przynależność administracyjna

przed 1 VI 1975 r. bydgoskie

województwo

powiat toruński

8. Właściciel i jego adres

Skarb Państwa

9. Użytkownik i jego adres

PAN Centrum Astronomiczne  
im. M. Kopernika w Warszawie  
Pracownia Astrofizyki  
ul. Rabiańska 8

10. Rejestr zabytków

Nr

A/435/259

data

5.02.1960



## 12. Autorzy, historia obiektu, określenie stylu

Kamienica gotycka. Przebudowana: w XVII w. na spichrz, w 1866 r. na cele mieszkalne.

Obecny wygląd po pracach remontowych i rewaloryzacyjnych zakończonych w 1993 r.

Z okresu gotyckiego pochodzi bogato rozczłonkowana fasada kamienicy.

Wg ustaleń K. Mikulskiego ulica Rabska w średniowieczu w przeważającej części zamieszkała była przez kupców, jednak już w 1455 r. przestali oni występować w tym rejonie. Należące do kupców domy mieszkalne - szczególnie w północnej pierzei ulicy - zamieniane były na spichlerze.

W okresie nowożytniej przebudowy kamienicy na cele magazynowe we wschodniej osi wprowadzono bramy. W 1703 r. i 1794 r. budynek określono jako spichrz. Wg opisu z 1815 r. był to spichrz murywany o 3 piętrach - mury budynku uszkodzone przez ogień.

W 1866 r. przeprowadzono przebudowę połączoną z adaptacją górnych kondygnacji na mieszkania - zmieniono układ wnętrza z dwutraktowego na trzytraktowy, zwiększono ilość kondygnacji z trzech do pięciu (obniżono wysokość bram, parter podzielono na 2 kondygnacje i wbudowano

## 13. Opis (sytuacja, materiał i konstrukcja, rzut, bryła, elewacje, wnętrze, wyposażenie, instalacje)

### Sytuacja

Budynek z oficyną usytuowany jest na terenie Starego Miasta w Toruniu, na południe od rynku, w środku południowej pierzei zwartego kwartału zabudowy, ograniczonego ulicami: Kopernika od północy, Rabską od południa, Żeglarską od wschodu i Św. Ducha od zachodu.

### Materiał, konstrukcja, technika

- **Ściany** - Ławy fundamentowe z kamienia łamanego, widoczne częściowo w poziomie piwnic. Ściany murowane z cegły ceramicznej pełnej, na zaprawie wapiennej, w piwnicy w wątku mieszanym, w elewacji frontowej polskim, w elewacji tylnej zaś wendyjskim. W ścianach wielkiej sieni występują trzy ostrołuczne wnęki: na ścianie wschodniej wysoka wnęka ostrołuczna, w którą wpisana jest tynkowana blenda zakończona ostrołucznym dwuliściem wspartym w środku blendy na konsolce. U podstawy wnęki czytelny watek polski; na ścianie zachodniej dwie wnęki ostrołuczne - otynkowana, sięgająca 2/3 wysokości sieni po stronie południowej i niższa, sięgająca 1/3 wysokości sieni, z odsłoniętym licem ceglany po stronie północnej. Niewielka wnęka przekryta łukiem odcinkowym usytuowana jest pomiędzy drzwiami wejściowymi a oknem sieni. Duża wnęka - łuk tarczowy o krawędzi ze sfazowanej cegły znajduje się w ścianie zachodniej traktu tylnego. Elewacje budynku nietynkowane.
- **Sklepienia i stropy** - w piwnicach strop żelbetowy z podwieszonymi belkami pozorującymi strop belkowy; na ścianie wschodniej pierwszego i drugiego traktu piwnicy zachowana dolna część sklepienia kolebkowego. Nad wielką sienią strop żelbetowy z podwieszonymi belkami drewnianymi pozorującymi strop belkowy. Podobny strop posiada antresola biegnąca przy ścianie wschodniej wielkiej sieni oraz dzielącej tę sien od traktu tylnego. Pozostałe stropy żelbetowe gładkie, za wyjątkiem drewnianego stropu nad poddaszem, gdzie wykorzystana została konstrukcja więźby



14. Kubatura 2.541,60 m <sup>3</sup>	15. Powierzchnia użytkowa 484,5 m <sup>2</sup>	16. Przeznaczenie pierwotne kamienica	17. Użytkowane obecnie Budynek biurowy - patrz pkt. 9
18. Prace budowlane i konserwatorskie, ich przebieg i dokumentacja  1969 - usunięcie tynków na elewacjach na polecenie Miejskiego Konserwatora Zabytków 1986 - 1993 remont kapitalny połączony z rewaloryzacją obiektu i adaptacją na Pracownię Astrofizyki PAN		19. Stan zachowania (fundamenty, ściany zewnętrzne, ściany wewnętrzne, sklepienia, stropy, konstrukcje dachowe, pokrycia dachu, wyposażenie i instalacje)  Stan techniczny budynku należy określić jako bardzo dobry.	
		20. Najpilniejsze postulaty konserwatorskie	



21. Akta archiwalne (rodzaj akt, numer i miejsce przechowywania)

AP Toruń, AmT G sygn. 3795, AmT F sygn. 126  
Sad Rejonowy w Toruniu, KW Toruń Stare Miasto  
[REDACTED]

22. Bibliografia

K. Kalinowska, Kamienica. Toruń ul. Rabsiańska 8. Skrócona dokumentacja historyczna, P.P. PKZ Toruń 1964  
Z. Balewski, Toruń. Kamienica przy ul. Rabsiańskiej 8, P.P. PKZ Toruń 1970  
J. Chyczewski, Prace konserwatorskie na terenie województwa pomorskiego w okresie od połowy 1937 r. do końca 1938 r., Zapiski TNT, T. XIV, Toruń 1948, s. 146  
K. Mikulski, Przestrzeń i społeczeństwo Torunia od końca XIV do początku XVIII wieku., Toruń 1999  
F. Polakowski, Kamienica gotycka Toruń ul. Rabsiańska 8. Inwentaryzacja. Architektura - odkrywki elewacji, P.P. PKZ Toruń 1969  
Ślawniński, M. Paszkowski, Budynek mieszkalny Toruń ul. Rabsiańska 8. Inwentaryzacja detali architektury, P.P. PKZ Toruń 1969

23. Źródła ikonograficzne i fotografie (rodzaj, miejsce przechowywania, sygnatury)

Fotografia z 1940 r. - Album fotografii miasta Torunia, T. XIV cz. 2, P.P. PKZ Toruń 1981, il. 95

24. Uwagi różne

Karta finansowana  
przez WKZ w Toruniu

25. Opracował

tekst Dariusz Chmielewski, 15.10.2002r., [signature]  
(imię, nazwisko, data, podpis)

plany, rysunki J.W. [signature]  
(imię, nazwisko, data, podpis)

zdjęcia fotograf. J.W. [signature]  
(imię, nazwisko, data, podpis)

miejsce przechowywania negatywów 502 w Toruniu

Karta po wypełnieniu podlega ochronie na podstawie przepisów prawa autorskiego

26. Adnotacje o inspekcjach, informacje o zmianach (daty, imiona i nazwiska wypełniających)

27. Załączniki

Wkładki - 7 szt.



1. Miejscowość T O R U Ń ul. Rabiańska 8	2. Obiekt (nazwa jak w karcie) KAMIENICA	3. Zawartość wkładki (nazwa obiektu lub materiału uzupełniającego) c.d. pkt.12 i 13
--	---	--

c.d. pkt. 12. Historia obiektu.

mieszkania w poddaszu), w zachodniej skrajnej osi umieszczono wejście i wprowadzono korytarz prowadzący do klatki schodowej i na zaplecze, w środkowym trakcie umieszczono pionowy grzewczy. W parterze utrzymano funkcje magazynowe. Wygląd elewacji dostosowano do wprowadzonych zmian.

W 1887 r. poszerzono korytarz w tylnym trakcie. Między 1896 a 1904 r. urządzono w miejscu dotychczasowych bram samodzielny przejazd na podwórze. Pozostała część parteru zamieniono na mieszkanie.

W l. 1889, 1898, 1926, 1931, 1937 i 1939 miały miejsce prace przy elewacji - naprawy i malowanie. W czasie remontu fasady w 1937 r. ujawniono gotyckie lico elewacji. Prace w 1939 r. prowadzono wg wytycznych konserwatora J. Chyczewskiego, które dotyczyły głównie szczytu, pozostawiając niesłusznie (z dzisiejszego punktu widzenia) rozwiązanie restauracji dolnej części fasady miejskim władzom budowlanym. W efekcie ówczesnej renowacji dolna część elewacji frontowej została otynkowana a szczyt pozostawiono w surowej cegle.

Dawni właściciele:

ok.1703- brak nr działki, prawdopodobnie dzieci Gerharda Thomasa, 1766- kupiec Samuel Ziegler, następnie kupiec Dettkens, 1815- wdowa Dorota Dettkens primo voto Ziegler, Krystyna Renata i Anna Justyna z domu Ziegler oraz Johann Mandt, 1837-spadkobiercy Daniela Birknera, następnie kupiec Johann Gottlieb Krupiński, 1859-Edward Hieronim Eugen Hennig, 1861-kupiec Juliusz Jacobi, 1865-mistrz murarski Ernst Schwartz, 1885- jego żona Aurora Schwartz, 1912-robotnik Adalbert Passala, 1916-mistrz blacharski Fritz Strehlau, 1930-maria Malicka, 1939-Edward Wesołowski, 1955 Skarb Państwa. Obecnie PAN Centrum Astronomiczne im. M. Kopernika w Warszawie, Pracownia Astrofizyki.

c.d. pkt 13. Opis.

dachowej - strop utworzono z dolnego rzędu jętek, pokrytych deskami, warstwa izolacyjna i wylewka.

- **Wieżba dachowa** - drewniana, jętkowa z dwoma poziomami jętek. Krokwie oparte na murłacie. Połączenia ciesielskie konstrukcji za pomocą kołków drewnianych, wtórnie wzmocnione przez wbicie gwoździ.

Wkładkę założył: Dariusz Chmielewski, 15.10.2002 r.

(imię, nazwisko, data)

Wzór ODZ 1978 r.

Miejsce przechowywania negatywów: SOZ w Toruniu



- **Pokrycie dachu** - na krokwiach nabite są łąaty drewniane. Na nich ułożone jest pokrycie dachowe z dachówki ceramicznej typu mnich-mniszka.
- **Posadzki, podłogi** - W piwnicy posadzka z płytek klinkierowych. Na I kondygnacji posadzka z prostokątnych płyt marmurowych. Na pozostałych kondygnacjach parkiety.
- **Schody** - Do piwnicy schody żelbetowe obłożone stopniami i podstopnicami drewnianymi, dwubiegowe łamane z podestem, w górnej części zabiegowe. Bariera metalowo-drewniana z prostymi szczeblinami. Schody wejściowe do budynku kamienne, jednobiegowe proste, z pełnymi, niskimi barierami kamiennymi. Z wielkiej sieni na wyższe kondygnacje schody żelbetowe, obłożone stopniami i podstopnicami drewnianymi, dwubiegowe łamane z podestem, w górnej części zabiegowe. Stylizowana bariera drewniano-metalowa z prostymi drewnianymi szczeblinami, między którymi umieszczone są metalowe elementy dekoracyjne. Pochwyt drewniany. Identyczna bariera obiega antresolę wielkiej sieni.
- **Otwory** - Drzwiowe: wejście główne w elewacji frontowej w formie uskokowego portalu przekrytego ostrołucznie. Drzwi współczesne drewniane, w kształcie prostokąta stojącego, asymetryczne dwuskrzydłowe z prostokątnym nadświetlem podzielonym pionowymi szczeblinami na trzy pola. Wewnątrz stolarka drzwiowa współczesna drewniana, ramowo-płycinowa, w kształcie prostokątów stojących. Okienne: wszystkie w kształcie prostokąta stojącego, zamknięte nadprożem odcinkowym lub płaskim. W I kondygnacji elewacji frontowej pod nadprożem odcinkowym umieszczona jest pozioma belka, pod którą umieszczony jest prostokątny otwór okienny, podzielony kamiennym laskowaniem na trzy pionowe pola, i przesuniętym w górę kamiennym ślemieniem na dwa poziomy. W otwór wstawiona jest współczesna stolarka drewniana ze szkleniem witrażowym, przy czym wydzielone kamiennym ślemieniem dolne pola dzielone są drewnianym ślemieniem stolarki okiennej na dwa równej wysokości poziomy. Pozostałe okna współczesne drewniane jednoramowe, szklone wielką szybą. W I kondygnacji elewacji tylnej dwa okna w kształcie prostokątów stojących ze stolarką drewnianą krosnową, ze słupkiem i ślemieniem tworzącymi tzw. krzyż okienny równoramienny.
- **Rzut** - budynek na rzucie wydłużonego prostokąta, trójtraktowy (środkowy trakt bardzo wąski). Do budynku prowadzi wejście w skrajnej osi wschodniej elewacji frontowej.
- **Bryła** - Budynek całkowicie podpiwniczony (piwnica również trójtraktowa), trójkondygnacyjny ze strychem. W wielkiej sieni wydzielona jest antresola, prowadząca na dodatkową kondygnację w trakcie tylnym. Najwyższa kondygnacja uzyskana została poprzez adaptację dolnej części strychu. Przykryty dachem dwuspadowym, ukrytym za schodkowym szczytem elewacji frontowej i trójkątnym elewacji tylnej. W bryle budynku wyraźnie wydzielona dolna strefa wielkiej sieni i górna strefa szczytu, obie o zbliżonej wysokości.



1. Miejscowość T O R U Ń ul. Rابيةńska 8	2. Obiekt (nazwa jak w karcie) KAMIENICA	3. Zawartość wkładki (nazwa obiektu lub materiału uzupełniającego) c.d. pkt.13
--	---	---

c.d. pkt. 13. Opis.

- **Elewacje** - Południowa (frontowa) - dwustrefowa; dolną strefę stanowi gładka, ceglana, trójosiowa elewacja korpusu, górną zaś schodkowy szczyt z krenelażem. W dolnej strefie znajdują się dwa prostokątne okna z kamiennym laskowaniem, wpisane w oboknie przekryte łukiem odcinkowym. Krawędź oboknia podkreślona użyciem kształtki ceglanej z półwałkiem. W skrajnej osi wschodniej usytuowany jest uskokowy, ostrołuczny portal. Profil portalu złożony jest z wklęski, uskoków prostokątnych oraz wałka na wklęsce. Do wejścia prowadzą kamienne schody z niską kamienną barierą. Tuż nad łukami otworów okiennych i portalu przebiega przez całą szerokość rząd prostokątnych gniazd (wysokość trzech cegieł). Prawdopodobnie są to ślady po zaczepach belek tzw. bud. Górna strefa oddzielona jest od dolnej tynkowanym pasem fryzu. Strefa górna w całości wypełniona jest przez dekorację pięciopolowego, trójstopniowego schodkowego szczytu. Trzy pola środkowe posiadają identyczną dekorację w postaci biegnącej przez całą wysokość blendy ostrołucznej, w którą wpisany jest motyw okna maswerkowego. Motyw ten tworzy para zamkniętych półkoliście blend rozdzielonych laskowaniem oraz oparta na nich rozeta-okulus. Każde z węższych pół skrajnych wypełnia pojedyncza blenda ostrołuczna. Rysunek dekoracji wykonano z kształtek ceglanych o profilu pół- i ćwierćwałka. Stopnie szczytu zwieńczone są krenelażem, przy czym stopień najwyższy posiada cztery blanki, niższy trzy, a najniższy dwie. W polu szczytu usytuowane są cztery kondygnacje otworów okiennych; w dwóch najniższych po cztery, w trzeciej dwa i w czwartej jeden. Silnie wertykalną dekorację szczytu równoważą przebiegające w dwóch poziomach fryzy pasowe, umieszczone pomiędzy I a II i II a III kondygnacją okien. Północna (tylna) - ceglana, z pięcioma kondygnacjami otworów okiennych, trójosiowa w dwóch pierwszych kondygnacjach, czteroosiowa w pozostałych. Otwory okienne I kondygnacji prostokątne z czytelnym odcinkowym łukiem odciażającym, w II kondygnacji wąskie, prostokątne, umieszczone w ostrołucznych blendach, w III kondygnacji otwory przekryte łukiem odcinkowym w blendach o identycznym przekryciu. Partia trójkątnego szczytu wypełniona jest czterema ostrołucznymi blendami; w skrajnych blendach po jednym oknie, w środkowych dwie kondygnacje okien.
- **Wyposażenie** - na antresoli i II kondygnacji pozostałości kominków.
- **Instalacje** - elektryczna, wodno-kanalizacyjna, grzewcza, telefoniczna, odgromowa.

Wkładkę założył: Dariusz Chmielewski, 15.10.2002 r.  
(imię, nazwisko, data)

Wzór ODZ 1978 r.

Miejsce przechowywania negatywów: SOZ w Toruniu



## OFICYNĄ

### Sytuacja

Oficina usytuowana jest po północno-zachodniej stronie budynku głównego, położonego na terenie Starego Miasta w Toruniu, na południe od rynku, w środku południowej pierzei zwartego kwartału zabudowy, ograniczonego ulicami: Kopernika od północy, Rabiańską od południa, Żeglarską od wschodu i Św. Ducha od zachodu.

### Materiał, konstrukcja, technika

- **Ściany** - Fundamenty niedostępne. Ściany murowane z cegły ceramicznej pełnej, na zaprawie wapiennej. Elewacje i wnętrza budynku tynkowane.
- **Sklepienia i stropy** - wszystkie stropy współczesne, żelbetowe.
- **Wieżba dachowa** - drewniany stropodach pulpitowy o konstrukcji płatwiowo-kleszczowej ze stolcem leżącym.
- **Pokrycie dachu** - na krokwiach ułożone jest pełne deskowanie, pokryte papą.
- **Posadzki, podłogi** - W piwnicy posadzka terakotowa. Na pozostałych kondygnacjach parkiety.
- **Schody** - schody żelbetowe obłożone stopniami i podstopnicami drewnianymi, jednobiegowe łamane powrotne z zabiegami. Bariera metalowo-drewniana z prostymi szczeblinami metalowymi i drewnianym pochwytem. Schody wejściowe do budynku ceglane, wolne, wypukłe prostokątne.
- **Otwory** - Drzwiowe: wejście główne w elewacji frontowej wykonane prawdopodobnie wtórnie w miejscu okna (prostokątna blenda w tynku) mają kształt prostokąta stojącego. Drzwi współczesne drewniane, ramowo-płycinowe, dwupolowe. Wewnątrz stolarka drzwiowa współczesna drewniana, ramowo-płycinowa, w kształcie prostokątów stojących, za wyjątkiem drzwi do pomieszczenia na poddaszu, które na skutek dopasowania do wieżby dachowej mają ścięty jeden z górnych narożników. Okienne: w I i II kondygnacji w kształcie prostokąta stojącego, w kondygnacji poddasza okna w kształcie niskiego prostokąta leżącego przekrytego półkoliście. Wszystkie otwory okienne szklone stolarką metalową z drobną szczebliną krzyżową. W I i II kondygnacji skrzydła stałe z rozwieraną centralną kwaterą, na poddaszu skrzydła stałe z centralną kwaterą uchylną.
- **Rzut** - budynek na rzucie wydłużonego prostokąta, dwutraktowy, z pionem komunikacyjnym przy ścianie północnej. Do budynku prowadzi wejście w skrajnej osi północnej elewacji frontowej.
- **Bryła** - Budynek całkowicie podpiwniczony, dwukondygnacyjny z poddaszem. Przykryty płaskim dachem pulpitowym. Do oficyny z budynku głównego prowadzi jednoosiowy, parterowy łącznik na rzucie prostokąta, przykryty płaskim dachem pulpitowym.
- **Elewacje** - Wschodnia (frontowa) - czteroosiowa. Dekorację stanowi wertykalny podział elewacji pięcioma płaskimi, prostokątnymi pilastrami w wielkim porządku, tzn. biegnącymi przez całą wysokość elewacji. Płaszczyzna pilastrów pokrywa się z płaszczyzną cokołu i dźwiganego na



1. Miejscowość T O R U Ń ul. Rabiańska 8	2. Obiekt (nazwa jak w karcie) KAMIENICA	3. Zawartość wkładki (nazwa obiektu lub materiału uzupełniającego) c.d. pkt.13, rzut budynku głównego w skali 1:100
--	---	--

c.d. pkt. 13. Opis.

pilastrach prostego belkowania. W wydzielonych w ten sposób prostokątnych wnękach umieszczone są osie otworów okiennych. W I kondygnacji, w skrajnej osi północnej przebity został w miejscu okna otwór drzwiowy, któremu od północy towarzyszy niewielki prostokątny otwór okienny ze stolarką metalową w szczeblinie krzyżowej. Nad wejściem zawieszony został na drewnianej konstrukcji wsporczej pulpitowy daszek pokryty gontem bitumicznym. W strefie belkowania stanowiącego jednocześnie rodzaj gzymsu wieńczącego wyprowadzone są końcówki belek krokwi stropodachu. Pozostałe elewacje pozbawione otworów i dekoracji, gładko tynkowane.

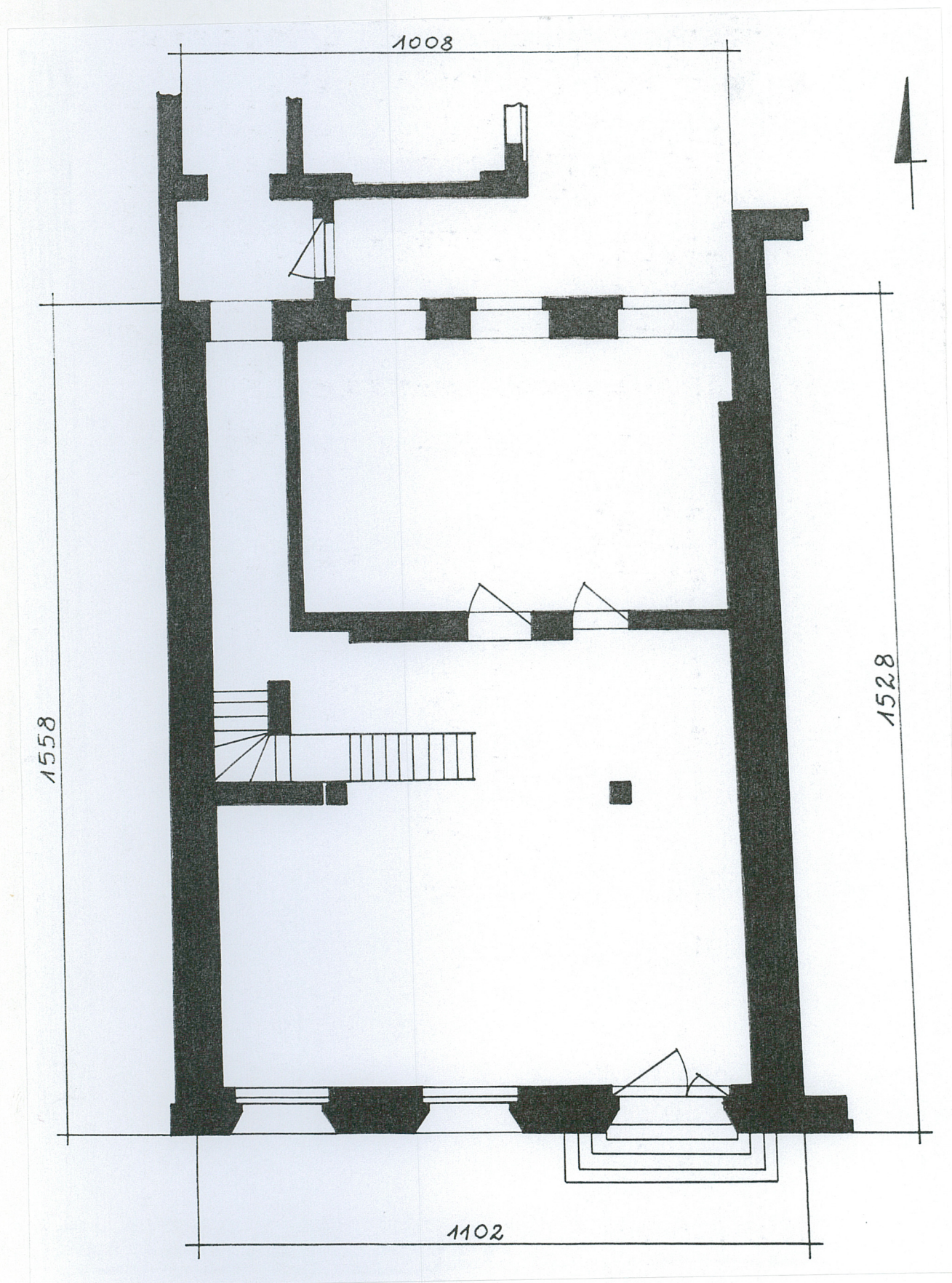
- **Wypożyczenie** - brak historycznego wyposażenia.
- **Instalacje** - elektryczna, wodno-kanalizacyjna, grzewcza, telefoniczna, odgromowa.
- **Kubatura** - 920 m<sup>3</sup>
- **Powierzchnia użytkowa** - 242,7 m<sup>2</sup>
- **Przeznaczenie pierwotne** - oficyna
- **Użytkowanie obecne** - budynek biurowy PAN Centrum Astronomiczne im. M. Kopernika.
- **Stan zachowania** - stan techniczny budynku należy określić jako bardzo dobry.

Wkładkę założył: Dariusz Chmielewski, 15.10.2002 r.  
(imię, nazwisko, data)

Miejsce przechowywania negatywów: SOZ w Toruniu

Wzór ODZ 1978 r.







1. Miejscowość T O R U Ń ul. Rabiańska 8	2. Obiekt (nazwa jak w karcie) KAMIENICA	3. Zawartość wkładki (nazwa obiektu lub materiału uzupełniającego) Spis fotografii, fotografie
--	---	---

1. Elewacja frontowa. Widok ogólny.
2. Elewacja frontowa. Partia dolna.
3. Elewacja frontowa. Partia górna.
4. Elewacja frontowa. Okno partii dolnej.
5. Elewacja frontowa. Wejście do budynku.
6. Elewacja tylna. Widok ogólny. Na I planie oficyna.
7. Elewacja tylna, łącznik i oficyna.
8. Schody do piwnicy.
9. Piwnica. Ściany z widoczną kamienną strefą fundamentów.
10. Piwnica. Strop z podwieszonymi belkami. Widoczny fragment sklepienia kolebkowego.
11. Wielka sień. Ściana zachodnia.
12. Wielka sień. Ściana południowa.
13. Wielka sień. Ściana północna. Widoczne schody na wyższe kondygnacje oraz antresola.
14. Wielka sień. Ściana wschodnia. Widoczna wnęka osrołuczna oraz antresola.
15. Wielka sień. Ściana wschodnia. Wnęka ostrołuczna.
16. Trakt tylny, I kondygnacja, ściana zachodnia. Wnęka półkolista.
17. Trakt tylny, I kondygnacja. Przejsie łącznikiem do oficyny.
18. Trakt frontowy, antresola wielkiej sieni. Kominek.
19. Trakt frontowy, II kondygnacja. Kominek.
20. Pomieszczenie w pld.-wsch. części poddasza.
21. Pomieszczenie w pld.-zach. części poddasza.
22. Strych. Widok więźby dachowej oraz szczytu południowego.
23. Strych. Widok więźby dachowej oraz szczytu północnego.
24. Strych. Więźba dachowa. Detal połączenia ciesielskiego jętki z krokwią.
25. Oficyna. Elewacja frontowa. Widok ogólny.
26. Oficyna. Elewacja północna. Widok ogólny.
27. Oficyna. Schody.
28. Oficyna. Pomieszczenie na poddaszu. Widoczna więźba dachowa.
29. Oficyna. Detal więźby dachowej na styku ze stolarką drzwiową.
30. Oficyna. Stolarka okienna poddasza.

Wkładkę założył: Dariusz Chmielewski, 15.10.2002 r.

(imię, nazwisko, data)

SOZ w Toruniu

Miejsce przechowywania negatywów: \_\_\_\_\_





2.



3.



4.



5.



6.



1. Miejscowość T O R U Ń ul. Rabiańska 8	2. Obiekt (nazwa jak w karcie) KAMIENICA	3. Zawartość wkładki (nazwa obiektu lub materiału uzupełniającego) Fotografie
--	---	--



7.



8.



9.

Wkładkę założył: Dariusz Chmielewski, 15.10.2002 r.

(imię, nazwisko, data)

SOZ w Toruniu

Miejsce przechowywania negatywów: .....

Wzór ODZ 1978 r.





10.



12.



13.

11.



14.



15.



1. Miejscowość T O R U Ń ul. Rabiańska 8	2. Obiekt (nazwa jak w karcie) KAMIENICA	3. Zawartość wkładki (nazwa obiektu lub materiału uzupełniającego) Fotografie
--	---	--



16.



17.



18.



19.

Wkładkę założył: Dariusz Chmielewski, 15.10.2002 r.

(imię, nazwisko, data)

SOZ w Toruniu

Miejsce przechowywania negatywów: .....





20.



21.



22.



23.



24.



1. Miejscowość T O R U Ń ul. Rabiańska 8	2. Obiekt (nazwa jak w karcie) KAMIENICA	3. Zawartość wkładki (nazwa obiektu lub materiału uzupełniającego) Fotografie oraz zdjęcie archiwalne z roku 1940 – dane bibliograficzne w pkt. 24 karty.
--	---	--



25.



26.



27.

Wkładkę założył: Dariusz Chmielewski, 15.10.2002 r.

(imię, nazwisko, data)

SOZ w Toruniu

Miejsce przechowywania negatywów: \_\_\_\_\_

Wzór ODZ 1978 r.





28.



29.



30.



*Zdjęcie archiwalne z 1940 r.*