

A B C D E F G H I J K L Ł M N O P R S T U V W X Y Z

Nr 3961
KUJAWSK
POMORS

1. Obiekt 501/1

DWÓR ob. BIUROWO-MIESZKALNY

2. Czas powstania
k. XIX w.
przeb. 1910 r.

3. Miejscowość
W O L A

11. Zdjęcia,



1. Elewacja południowa, wykusz.
ORIENTACJA skala 1:200 000

0 2 4 6 8 km



2. Elewacja północna i zachodnia.
3. Elewacja południowa.



4. Adres
Wola
88-420 Rogowo
nr hipoteczny [REDACTED]

5. Przynależność administracyjna
województwo bydgoskie
gmina Rogowo
pow. Żnin

6. Poprzednie nazwy miejscowości
Wola Czewujewska

7. Przynależność administracyjna
przed 1 VI 1975
województwo bydgoskie
powiat Żnin

8. Właściciel i jego adres
Agencja Własności Rolnej
SP Oddz.Ter. Bydgoszcz
ul. Hetmańska 8, 85-039 Bydgoszcz

9. Użytkownik i jego adres
[REDACTED]

10. Rejestr zabytków

Nr 173/A data 15.06.1985r.

SYTUACJA. Wola położona jest 10 km na południe od Żnina. Leży 2 km od krzyżówki w Czewujewie (na trasie Żnin - Rogowo). Jest to teren Pojezierza Gnieźnieńskiego, i historycznych Pałuk.

Zespół dworsko-parkowy położony jest przy drodze, po jej południowo-zachodniej stronie. Do dworu prowadzi gruntowa droga dojazdowa, kończąc się przed frontową elewacją.

Wejście do dworu znajduje się w narożniku frontowej elewacji, drugie prowadzi na taras elewacji tylnej.

Park rozciąga się po północno-wschodniej stronie dworu.

Podwórze gospodarcze na planie prostokąta znajduje się w południowej części założenia, i połączone było z dworem.

MATERIAŁ, KONSTRUKCJA, TECHNIKA.

- fundamenty kamienno-ceglane.
- ściany wymurowane z cegły ceramicznej, obustronnie otynkowane.
- stropy nad piwnicami ceglane odcinkowe na belkach stalowych, międzypiętrowe drewniane, belkowe.
- więźb dachu drewniana, płatwiowo-krokwiowa.
- dach kryty papą.
- otwory okienne o płaskich nadprożach ceglanych.
- okna drewniane, skrzynkowe, 2-dzielne, ze ślemieniem.
- drzwi główne wtórne, 1-skrzydłowe, klepkowe, tarasowe wtórne 2-skrzydłowe z przeszkleniem, wewnętrzne płytowe.

RZUT. Budynek na planie prostokąta, dwutraktowy, z klatką schodową w narożniku frontowej elewacji. W elewacji tylnej narożny wieloboczny wykusz i taras poprzedzony schodami. W szczycie wsch. prostokątna dobudówka.

Wola w źródłach od XVI do końca XVIII w. określana była jako Wola Czewujewska. Nazwa Wola pochodziła od zwolnień od świadczeń i czynszów w ramach kolonizacji na prawie niemieckim.

Wolę założono na gruntach wsi Czewujewo.

Pierwsza wzmianka o Woli pochodzi z 1462 r. - bracia Jan Mikołaj, Wojciech i Piotr synowie Słonaborza z Orli w pow. nakielskim kupili dobra od Macieja Kobyllickiego, dając 2 łany z karczmą w Czewujewie w zamian za część Woli z częścią w Starej Wsi.

W roku 1538 Wola należała do Czewujewskich.

W 1724 r. Wola Czewujewska była własnością braci Jakuba i Stanisława Wierzbiet Deruchowskich, a jej dzierżawcą był Paweł Nehrebecki.

Przed rokiem 1735 wieś posiadał Andrzej Nowowiejski, a w 1758 r. Aleksander i Cecylia z Lutomskich Wierzychleyscy. Przed 1764 r. właścicielką była Anna z Broniewskich Górecka, wdowa po Macieju Góreckim, a w 1764 r. Józef Nowowiejski. W 1773 r. dziedzicem był Michał Górecki herbu Dryja.

W 1789 r. połowa Woli należała do Wojciecha Jaraczewskiego, druga do Zielińskich.

14. Kubatura 4 500 m ³	15. Powierzchnia użytkowa 450 m ² (bez piwnic)	16. Przeznaczenie pierwotne dwór	17. Użytkowanie obecne mieszkalne
18. Prace budowlane i konserwatorskie, ich przebieg i dokumentacja po 1945 r. - zmiana funkcji dworu; i związana z nią częściowa zmiana podziałów wnętrza, wprowadzenie kuchni z jadalnią przedszkolną w zachodnim szczycie. - wymiana drzwi wewnętrznych i zewnętrznych na współczesne płytowe, - remont elewacji dworu z zatarciem cech stylowych		19. Stan zachowania (fundamenty, ściany zewnętrzne, ściany wewnętrzne, sklepienia, stropy, konstrukcje dachowe, pokrycie dachu, wyposażenie i instalacje) stan zachowania budynku średni, zachowana bryła i zasadniczy układ wnętrza, elewacje zniekształcone, pozbawione cech stylowych, pozostały detal uproszczony, stolarka drzwiowa wymieniona na klepkową i płytową, nie zachowującą charakteru dworu, wystrój wnętrza nie zachował się, piwnice zawilgocone, zalewane ściekami z szamba, otoczenie nieuporządkowane, 20. Najpilniejsze postulaty konserwatorskie oczyszczenie piwnic i właściwe odprowadzanie ścieków z budynku, przeprowadzanie remontów bieżących, remont elewacji z przywróceniem cech stylowych, remont tarasu ze schodami, naprawa rynien i rur spustowych, remont wnętrza i schodów na piętro, uporządkowanie najbliższego otoczenia dworu z przywróceniem mu reprezentacyjności. uporządkowanie parku, ogrodzenie terenu, ochrona przed wypasem gęsi z sąsiedniej fermy,	

21. Akta archiwalne (rodzaj akt, numer i miejsce przechowywania)

Poznań księgi grodzkie, sygn. 1384, 1385

Kcynia księgi grodzkie, sygn. 120, 154, 159, sygn. 120

Zbiór tabel podatkowych i ilustracji, sygn. 120, 154, 159, sygn. 120

przech. Archiwum Państwowe w Poznaniu

Mapa wielkoskalowa 1:25 000, arkusz 3271 Rogowo,
zdjęcie 1889 r., unacześnione 1911 i 1934, wyd. 1940

22. Biblioteka

P.Ellerholz Handbuch des Grundbesitzen im Deutschen
Reiche 1881 i 1899

E.Kirstein Handbuch des Grundbesitzen im Deutschen
Reiche, 1902 i 1904

Księga adresowa gospodarstw rolnych woj. poznań-
skiego, Poznań 1926

23. Źródła ikonograficzne i fotografia (rodzaj, miejsce przechowywania, sygnatury)

24. Uwagi różne

25. Opracował mgr Zofia Wernerowska,
tekst mgr Maria Grzybowska, wrzesień 1997

imię, nazwisko, data, podpis

plany, rysunki j.w.

imię, nazwisko, data, podpis

zdjęcia fotogr. mgr Zofia Wernerowska wrzesień 1997

imię, nazwisko, data, podpis

miejsce przechowywania negatywów PSOZ Bydgoszcz ul. Jezuicka 2

KARTA PO WYPEŁNIENIU PODLEGA OCHRONIE NA PODSTAWIE PRZEPISÓW PRAWA AUTORSKIEGO

26. Adnotacje o inspekcjach, informacje o zmianach (daty, imiona i nazwiska wypełniających)

27. Załączniki

wkładki sztuk -4

1. Miejscowość	2. Obiekt (nazwa jak w karcie)	3. Zawartość wkładki (nazwa obiektu lub materiału uzupełniającego)
WOLA gm. Rogowo	DWÓR ob.BIUROWO-MIESZKALNY	opis cd.

- p. 12 HISTORIA cd.
- W końcu pierwszej połowy XIX w. Wola wraz z Czewujewem należała do Łubieńskich.
- W 1881 r. właścicielem był Stefan Sieg, a w latach 1899-1902 Karol Silber senior.
- W roku 1904 należała już do Pawła Kabitz.
- W 1926 r. majątek liczący 312 ha był własnością Stanisława Tempskiego.
- Po wojnie majątek upaństwowiono, tworząc gospodarstwo rolne.
- W latach 80-tych podlegało zespoł PGR Żnin.
- W budynku dworu mieściło się przedszkole w parterze i mieszkania na piętrze.
- W 1993 r. zespół został przejęty przez Agencję Własności Rolnej Skarbu Państwa i wydzierżawiony.
- Obecnie parter jest nieużytkowany, mieści jedynie niewielkie biuro, na piętrze znajdują się mieszkania.
- Najstarszy opis dworu w Woli pochodzi z 1758 r. Istniał wówczas drewniany dwór kryty strzechą, składający się z sieni, izby, pokoiku i komory oraz komory czeladnej.
- Na mapie z 1889 r. istnieje dwór w kształcie litery "L", składający się z prostokątnego korpusu ze skrzydłem bocznym.
- W 1910 r. dwór ten został przebudowany przez ówczesnego właściciela Pawła Kabitz.
- Nowy budynek wzniesiono na dawnym fundamencie, jako piętrowy, z tarasem od południa.
- Budynek pierwotnie klasycyzujący, jest obecnie całkowicie pozbawiony detalu architektonicznego.
- Jego wnętrze zostało częściowo przekształcone dla potrzeb przedszkola, nie zachowały się żadne elementy wystroju wnętrza.
- Skrzydło wschodnie rozebrano.

Wkładkę założył: mgr Maria Grzybowska, mgr Zofia Wernerowska,
(imię, nazwisko, data) wrzesień 1997

Miejsce przechowywania negatywów:

Wzór ODZ 1978 r.

p. 13 cd. BRYŁA.

Budynek podpiwniczony, 2-kondygnacyjny, kryty dachem 4-spadowym o niewielkim spadku.

Wykuszt tylnej elewacji piętrowy, kryty płaskim daszkiem.

Dobudówka wschodnia parterowa.

ELEWACJE.

Tynkowane, o detalu klasycyzującym, zachowanym częściowo.

Cokół kamienny z ciosów granitowych, wokół okien piwnic obramienia otynkowane, ściany dzielone gzymsem podokiennym piętra, zwieńczone gzymsem na konsolkach.

Elewacja frontowa.

Korpus 5-osiowy, symetryczny, w narożniku wschodnim 5-boczny wykusz.

Okna zwieńczone profilowanym odcinkowym gzymsem. W wykuszu zachowane opaski.

W parterze korpusu na osi drzwi poprzedzone tarasem z szerokimi schodami.

W poddaszu kwadratowe okienka.

Wykusz o trzech ścianach 1-osiowych.

Elewacja tylna.

Elewacja o 5 osiach, w parterze od strony zachodniej wejście i dodatkowe okno

Na piętrze na drugiej osi od wschodu płycina okienna.

Wejście poprzedzone tarasem ze schodami.

Elewacja szczytu zachodniego.

W parterze od północy niewielkie kwadratowe okienko, obok dwa okna.

Powyżej okno klatki schodowej i na piętrze okno i płycina okienna.

Elewacja szczytu wschodniego.

W parterze przybudówka wejścia.

Na piętrze cztery okna w opaskach, ze zwieńczeniami gzymsem odcinkowym.

WNĘTRZE.

Wnętrze zachowane w pierwotnym układzie, z niewielkimi zmianami w części dawnej kuchni przedszkolnej.

Zachowana stolarka klatki schodowej, stolarka drzwiowa nie zachowała się.

INSTALACJE. Elektryczna, wodno-kanalizacyjna (szambo w piwnicy), ogrzewanie centralne, etażowe.

1. Miejscowość

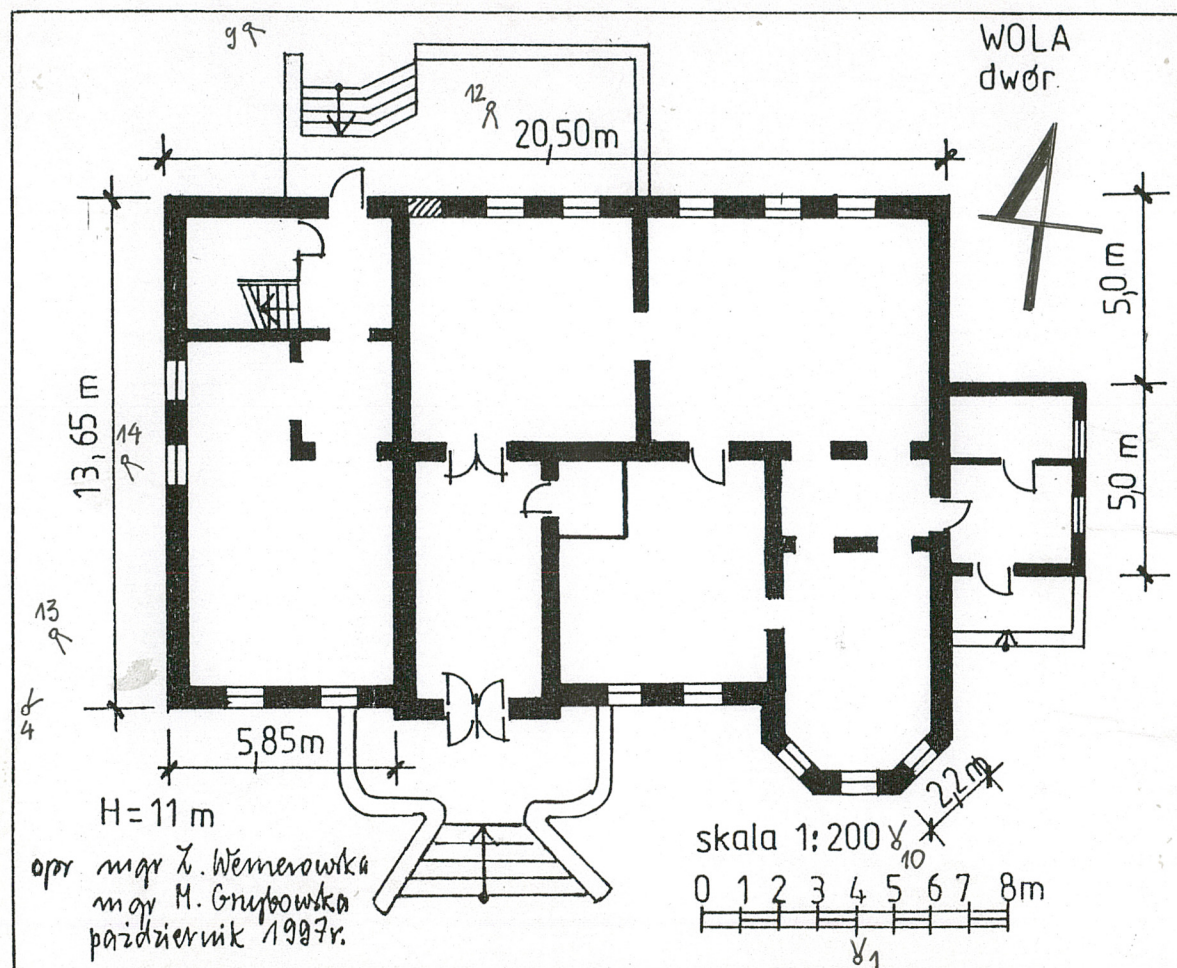
WOLA
gmina Rogowo

2. Obiekt (nazwa jak w karcie)

DWÓR
ob. mieszkalno-biurowy

3. Zawartość wkładki (nazwa obiektu lub materiału uzupełniającego)

rzut parteru, zdjęcia
verte plan sytuacyjny



4. Elewacja szczytowa zachodnia.



5. Elewacja południowa.

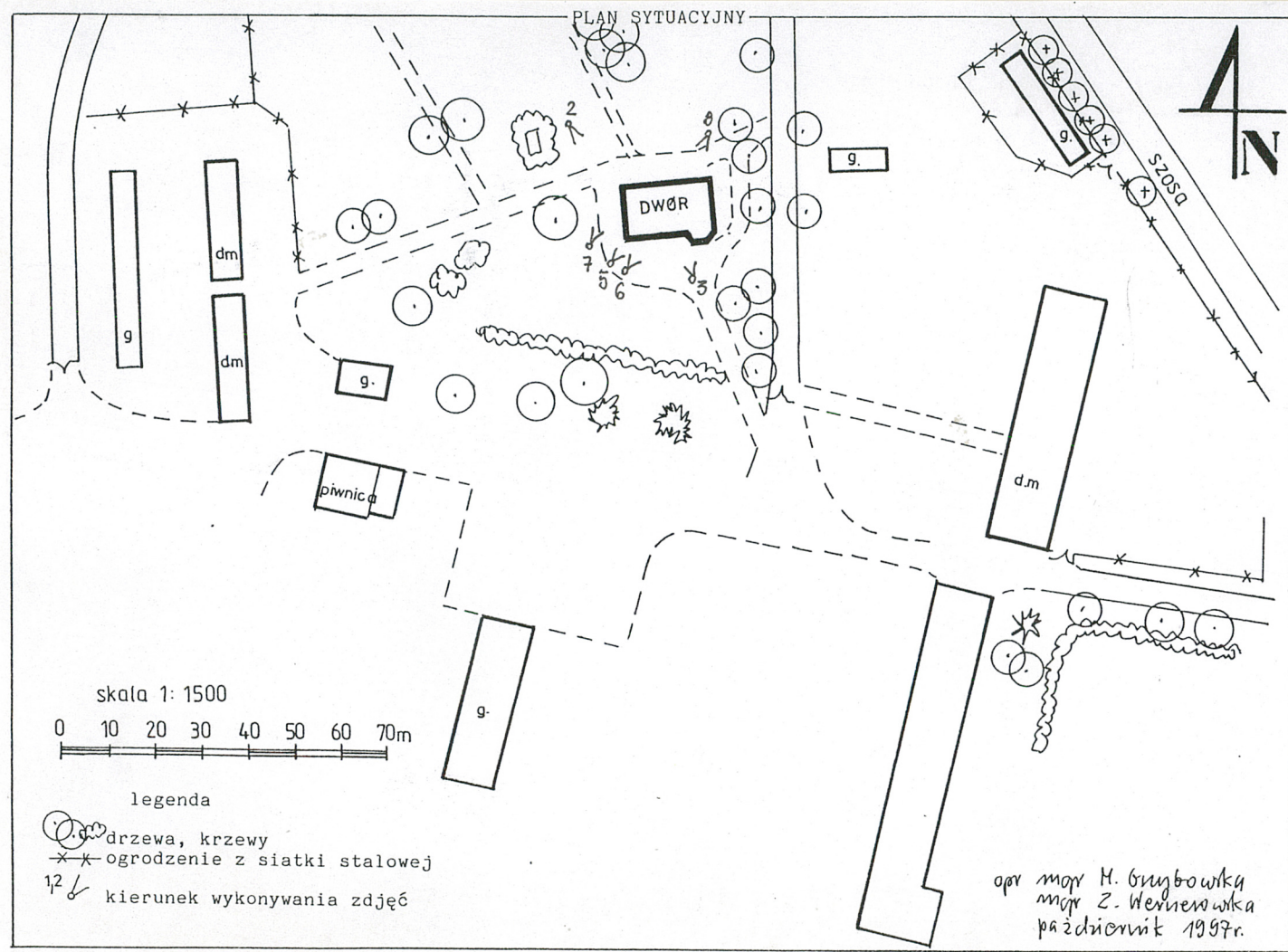


Wzór ODZ 1978 r.

Wkładkę założył: mgr Z. Wernerowska, mgr M. Grzybowski
(imię, nazwisko, data)

październik 1997r.

Miejsce przechowywania negatywów:



1. Miejscowość

WOLA
gmina Rogowo

2. Obiekt (nazwa jak w karcie)

DWÓR
ob. mieszkalno-biurowy

3. Zawartość wkładki (nazwa obiektu lub materiału uzupełniającego)

zdjęcia



6. Fragment elewacji południowej



7. Elewacja boczna wschodnia.



8. Elewacja północna.

9. Elewacja północna, cokół tarasu.



mgr Z.Wernerowska, mgr M.Grzybowska

Wkładkę założył:

(imie, nazwisko, data)

październik 1997r.

Miejsce przechowywania negatywów:



10. Elewacja południowa, gzyms wykusza.



11. Balustrada klatki schodowej.

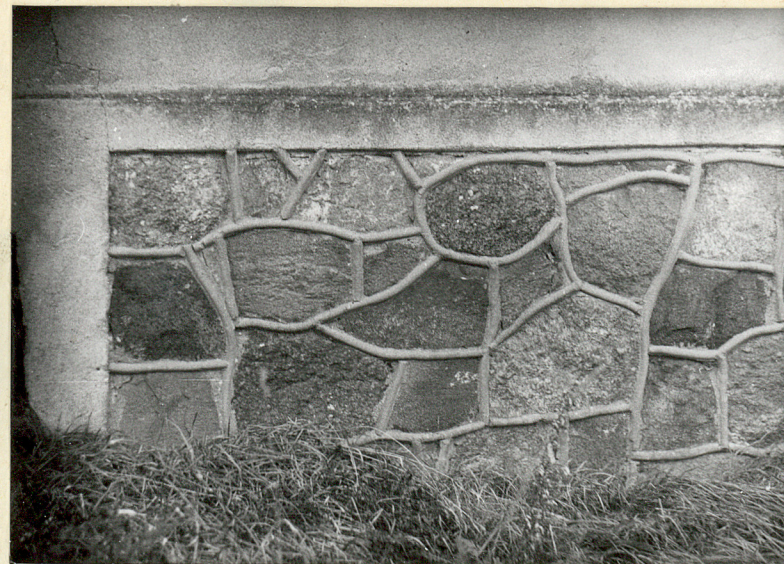


12. Okno parteru,
elewacja północna.

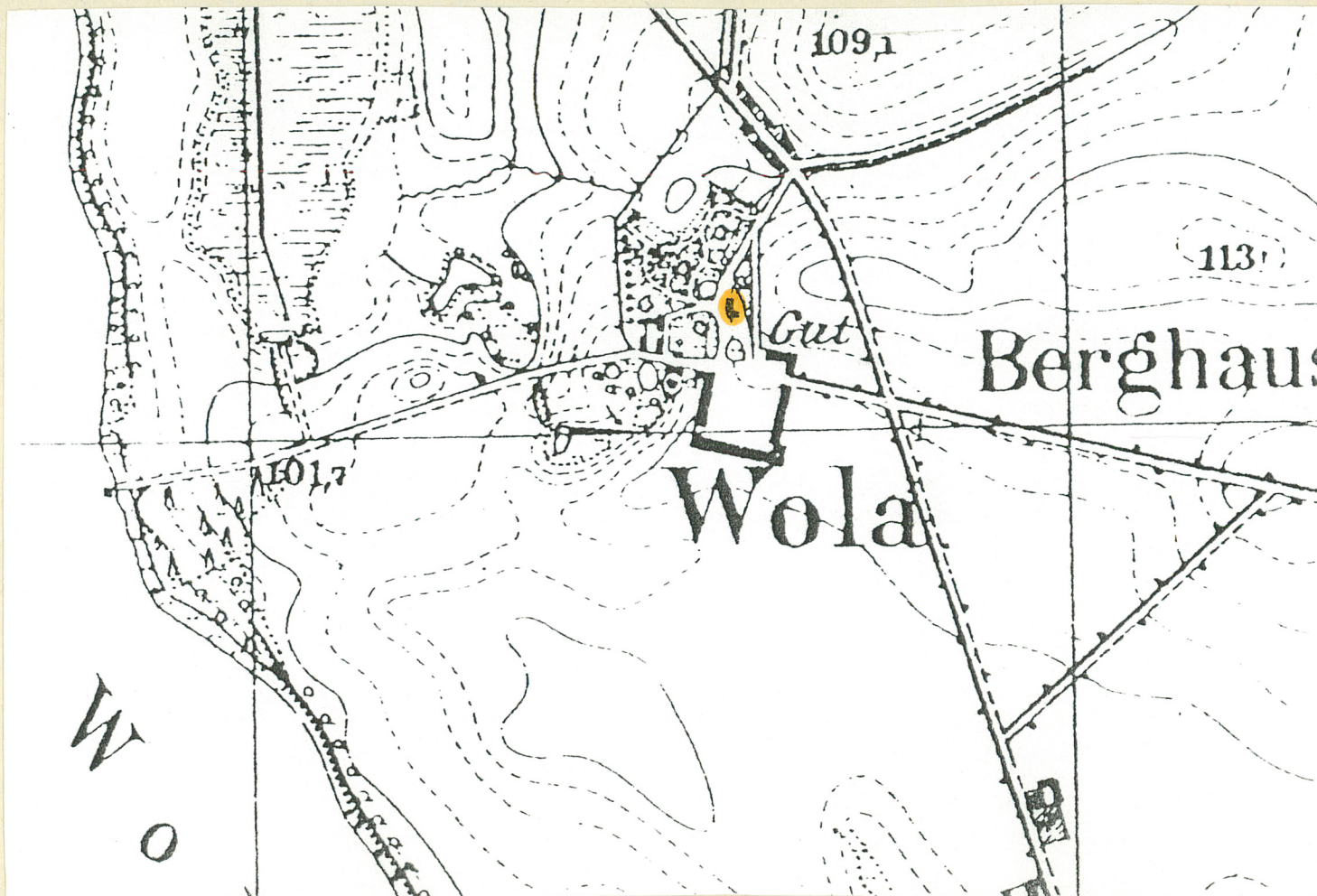
13. Elewacja boczna wschodnia.



14. Kamienny cokół piwnicy.



1. Miejscowość WOLA gmina Rogowo	2. Obiekt (nazwa jak w karcie) DWÓR ob. mieszkalno-biurowy	3. Zawartość wkładki (nazwa obiektu lub materiału uzupełniającego) mapa archiwalna,
--	--	--



mgr Maria Grzybowska mgr Zofia Wernerowska październik 1997r.

Wkładkę założył:
(imię, nazwisko, data)

Miejsce przechowywania negatywów:

Mapa wielkoskalowa
1:25000 arkusz 3271
Rogowo z 1889 r.

Wzór ODZ 1978 r.