

OŚRODEK DOKUMENTACJI
ZABYTEKÓW W WARSZAWIE
KARTA EWIDENCYJNA ZABYTEKÓW
ARCHITEKTURY I BUDOWNICTWA

A	B	C	D	E	F	G	H	I	J	K	L	M	N	O	P	R	S	T	U	V	X	Y	Z	Nr 4815
---	---	---	---	---	---	---	---	---	---	---	---	---	---	---	---	---	---	---	---	---	---	---	---	---------

1. Obiekt
DWA BUDYNKI SPICHRZOWE, OB. DOM MIESZKALNY

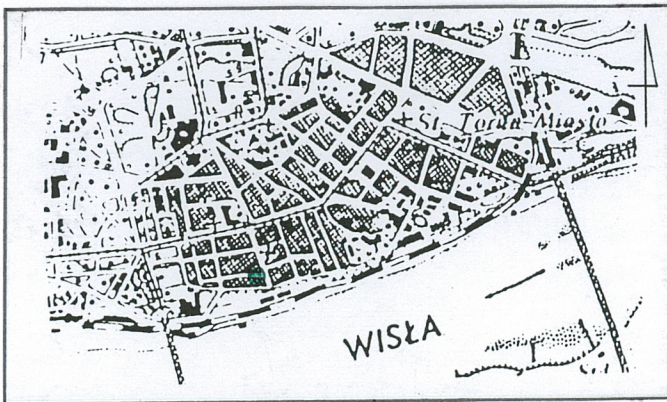
2. Czas powstania
barok, XX w. (1958)

2. Miejscowość
TORUŃ

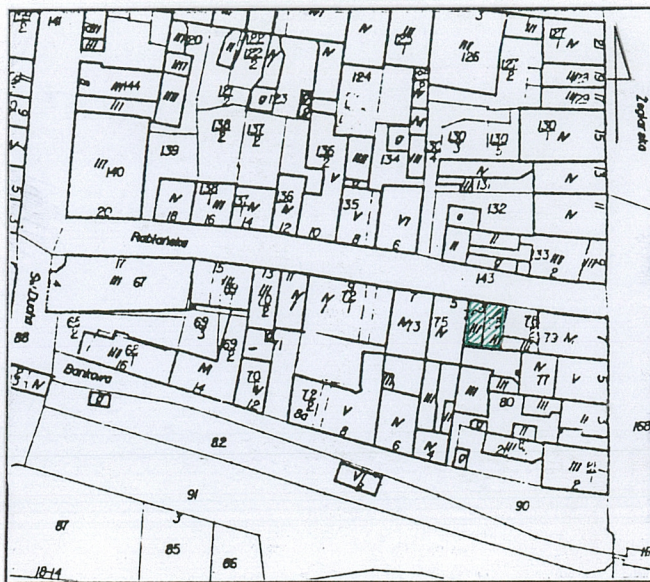
11. Zdjęcia, rzut, przekrój, sytuacja, orientacja



Elewacja frontowa



Plan orientacyjny , skala 1: 25 000



Plan sytuacyjny, skala 1 : 2000

4. Adres
ul. Rabiańska 3
(Araberstrasse)

5. Przynależność administracyjna
województwo kujawsko-pomorskie
gmina Toruń powiat

6. Poprzednie nazwy miejscowości
Thorn
d. nr Rabiańska 1 i 3

7. Przynależność administracyjna przed
31.XII.1998

województwo toruńskie

8. Właściciel i jego adres
Gmina Miasta Torunia

9. Użytkownik i jego adres
lokatorzy

10. Rejestr zabytków

fasada
Nr A/272/242 data 15.07.1931 r.

12. Autorzy, historia obiektu, określenie stylu
Nazwa dzielnicy: Altthornisch, Altstaedtsche
Quartier, Altstadt nr 118; 119
Nazwa ulicy i numeracja działki:
1703 – Siegler Gasse nr 118; 119
1894 – Araberstrasse nr 1
1922 - ul. Żeglarska nr 7/Rabiańska nr 1
1932 - ul. Rabiańska nr 3
Właściciele: nr 118
1703 – Heinrich Ziemmermann; spadkobiercy
Grambau;
do 1765 – kupiec Albert Dettkens;
1765 – wdowa po kupcu Dorothea Dettkens z
dziećmi;
1836 – Daniel Birkner;
1837 – kupiec Johann Gottlieb Krupinski;
1859 – wdowa Dorothea Krupinski;
1874 – żona kupca Caroline Dauben;
1887 – kupiec Hugo Dauben;
1910 – wdowa Lina Dauben;
1911 – kupiec Samuel Silbermann;
1923 - spedytor Ludwik Szymański;
1936 - Małgorzata Golachowska;
1977 – ██████████;
Właściciele: nr 119
do 1703 – Dawid Tischkenbeck;
1703 – Fr. Profin;
do 1758 – wdowa Prowe;
1758 – rajca Johann Meisner;
1801 – kupiec Jacob Gottfried Meisner;
1849 – kupiec Salomon Wasserzug;
1856 – kupiec Nehemias Neumann;
1883 – wdowa Neumann z rodziną;
1886 – ślusarz Robert Majewski;
1890 – restaurator August Herzberg;
1932 – restaurator Adolf Maks;

13. Opis (sytuacja, materiał i konstrukcja, rzut, bryła, elewacje, wnętrze, wyposażenie, instalacje)

SYTUACJA

Dwa budynki spichrzowe położone są w Zespole Staromiejskim Torunia, w bloku zabudowy „G” zawartym między ulicami: Żeglarską, Rabiańską, Ducha św. i Bankową. Spichrze usytuowane są w zabudowie zwartej, jako drugi i trzeci budynek od naroża z ul. Żeglarską; w linii południowej pierzei ul. Rabiańskiej.

MATERIAŁ I KONSTRUKCJA

Ściany – obwodowe i międzytraktowe murowane z cegły palonej pełnej (działowe cienkie na pół cegły) na zaprawie wapiennej; tynkowane obustronnie (tynki cementowo-wapienne).

Sklepienia, stropy – w piwnicy i nad II piętrem stropy żelbetowe Akermana; na kondygnacjach naziemnych stropy masywne Kleina.

Więźba dachowa – drewniana, krokwiowa.

Pokrycie dachu – dachówką ceramiczną, karpiówką ułożona „w łuskę.

Posadzki, podłogi – w piwnicy i na strychu posadzka betonowa; w sieni, sanitariatach posadzka lastrykowa; w pomieszczeniach mieszkalnych podłogi deskowe.

Schody – masywne, otoczone murami ogniotrwałymi; 3 biegowe z podestami, komunikujące wszystkie kondygnacje od piwnic do poddasza; balustrada z metalowych prętów i płaskowników o przekroju kwadratowym, z nitowanymi połączeniami. Klatka schodowa oświetlona świetlikiem w dachu. Schody zewnętrzne, betonowe: w elewacji południowej trzy stopnie, w elewacji północnej jeden stopień.

Otwory okienne i drzwiowe – **stolarka drzwiowa** współczesna (z 1958 r.), zewnętrzna: brama frontowa oraz brama na podwórze, z drewna dębowego; dwuskrzydłowa z nadświetlem szklonym w szczeblinach drewnianych; skrzydła pełne opierane deskami w układzie jodełkowym; umieszczona w otworze przesklepionym łukiem koszowym; rekonstrukcja stolarek zabytkowych; drzwi, jednoskrzydłowe deskowe; wewnętrzne drzwi mieszkaniowe, drewniane, płycinowe pełne. **Stolarka okienna** – okna dębowe, krosnowe, dwudzielne, jednopoziomowe, przesklepione półkoliście; współczesna rekonstrukcja stolarek zabytkowych typu magazynowego; okna skrzynkowe, jednopoziomowe dwu- i trójdzielne, znormalizowane.

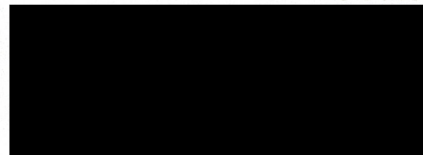
14. Kubatura	15. Powierzchnia użytkowa	16. Przeznaczenie pierwotne	17. Użytkowanie obecne
850 m ³	315 m ²	budynki spichrzowe	budynek mieszkalny
18. Prace budowlane i konserwatorskie, ich przebiegi i dokumentacja 1950 – oględziny zabytkowego spichrza (dotyczy działki nr 119): - dach dachówkowy zaniedbany, uszkodzone belki stropowe i konstrukcja dach; - ciężar dachu i uszkodzona więźba dachowa (przegniłe i zmurszałe krokwie i płatwie) spowodowały wychylenie się z pionu obwodowych ścian budynku; - belki stropowe na 1 i 2 piętrze ugięły się i zagrażają bezpieczeństwu publicznemu 1958 – (obie działki) projekt adaptacji zabytkowych spichrzów na cele mieszkalne (odbudowa ma na celu powiązanie obu budynków jedną klatką schodową i urządzenie dwóch mieszkań na każdej kondygnacji); parter - rekonstrukcja sieni na przestrzał budynku z klatką schodową pośrodku budynku		19. Stan zachowania (fundamenty, ściany zewnętrzne, ściany wewnętrzne, sklepienia, stropy, konstrukcje dachowe, pokrycia dachu, wyposażenie i instalacje) Stan zachowania budynku: dobry. Ściany zewnętrzne – widoczne duże ubytki tynku na elewacji południowej Ściany wewnętrzne, sklepienia i stropy w dobrym stanie. Konstrukcja dachowa w dobrym stanie (bez zagrzybień) Pokrycia dachu w dobrym stanie	
		20. Najpilniejsze postulaty konserwatorskie Odnowienie elewacji południowej.	

21. Akta archiwalne (rodzaj akt, numer i miejsce przechowywania)

AP Toruń, AmT, sygn. G 3763, k. 16, k. 26, k.35, k. 57

G 5172, k. 3-5

G 3765, k.6



22. Bibliografia

- Toruń Stare Miasto, Kwartał Staromiejski, Blok „G”, zabudowa w obrębie ulic: Żeglarskiej, Rabiańskiej, św. Ducha i Bankowej. Dokumentacja naukowa do potrzeb konserwatorskich. T. 2. Toruń 1997

- M.E. Gąsiorowscy, Toruń, Warszawa 1963 r.

23. Źródła ikonograficzne i fotograficzne (rodzaj, miejsce przechowywania, sygnatury)

24. Uwagi różne

Karta finansowana
przez WKZ w Toruniu

25. Opracował

tekst mgr Marzena Stocka *MS*

plany, rysunki mgr Marzena Stocka *MS*

zdjęcia, fotografie mgr Marzena Stocka *MS*

2002

miejsca przechowywania negatywów zbiory autora

Karta po wypełnieniu podlega ochronie na podstawie przepisów prawa autorskiego

26. Adnotacje o inspekcjach, informacje o zmianach (daty, imiona i nazwiska wypełniającego)

27. Załączniki 4

28. Miejscowość Toruń ul. Rabiańska 3	29. Obiekt (nazwa jak w karcie) Dwa spichrza, ob. dom mieszkalny	30. Zawartość wkładki (nazwa obiektu lub materiału uzupełniającego) c.d. p. 12, 13
---	---	---

c.d. p. 12 Autorzy, historia obiektu, określenie stylu

1947 – [REDACTED]

1967 – Skarb Państwa Polskiego – Wydział Kultury w Toruniu;

1991 – Gmina Miasta Torunia;

Zmiany zabudowy:Nr 118

1819 – mieszczańska działka, składająca się z murowanego domu mieszkalnego, podwórza, spichrza przy ul. Rabiańskiej (Araberstrasse) z wyjazdem na tą ulicę oraz przejścia na ulicę przy murze miejskim;

1850 – opis działki:

działka składa się z budynku gł., oficyny bocznej, **spichrza**, pralni, oficyny tylnej, podwórza i przedsionka od str. ulicy przy murze miejskim;

3. Spichrz: murowany, o dł. 15 stóp, głęb. 37 stóp, wys. 3 kondygnacji, zawiera

- na 1-kondygnacji pomieszczenie wyłożone balami, z 2 2-skrzydł. drzwiami, schodami z przepierzeniem z drzwiami, prowadzącymi na drugą kondygnację; stajnię z 2-skrzydł. oknem i 2 zwykłych drzwi.
- na 2-jej kondygnacji spichlerz dyłowany, z przepierzeniem z desek, zwykłymi drzwiami, 4 lukami z okiennicami i kratami, schodami z 13 wsuniętymi stopniami na trzecią kondygnację.
- na 3-jej kondygnacji spichlerz z przepierzeniem z desek, drzwiami, 4 lukami z okiennicami, schodami z 9 stopniami na poddasze; poddasze dyłowane, obite deskami na wys. 3 stóp, z 2 okiennicami szczytowymi; dach posiada 2 rynny i rury odpływowe, składa się z 12 krokwi i jest pokryty z każdej str. 13 warstwami holenderskiej dachówki.

1862 – plan sytuacyjny działki;

1891 – projekt wymiany starej uszkodzonej bramy wejściowej o szer. 2,20 m do spichrza na 2-skrzydł. o szer. 1,40 m;

1894 – spichrz;

1898 – projekt pomalowania elewacji;

1911 – spichrz z podwórzem;

1915 – projekt powiększenia otworu drzwiowego i wprowadzenia żelaznych dźwigarów;

Wkładkę założył: mgr Marzena Stocka, listopad 2002

Miejsce przechowywania negatywów zbiory autora

Nr 119

1807-1815 – Taksa specjalna kamienicy pod nr 119 dziedzicznej kupca Meissner; spichrz w wiązarek o trzech piętrach: dł. 35 stóp, szer. 17 stóp, wys. 24 stopy;

1818 – mieszczańska działka, składająca się z murowanego domu mieszkalnego, oficyny bocznej, podwórza, spichrza i wyjazdu na ul. Rabiańska;

1875 – projekt pomalowania spichrza w takim samym kolorze jak dom;

1886 – projekt budowy komina w kuźni, poddasza nad pralnią, podwyższenia muru podwórzowego o ok. 1,5 m oraz zmiany części elewacji

1891 – projekt likwidacji wjazdu na działkę, budowy drzwi wejściowych i okna;

1895 – projekt budowy okien w elewacji frontowej, powiększenia małego okna na parterze i przebudowa 3 małych okien na pierwszym piętrze na 2 duże;

1922 – projekt przebudowy poddasza spichrza wzniesionego w konstrukcji szkieletowej oraz wymiany zarwanego dachu, krytego dachówką, na dach pokryty papą;

1929 – nakaz naprawy rynien, odnowienia elewacji frontowej i wstawienia brakującego okna nad wjazdem;

1931 – projekt urządzenia dwóch mieszkań na 1 i 2 piętrze, składających się z pokoju i kuchni;

Fasada spichlerza jest zabytkowa i stanowi charakterystyczny przykład budownictwa spichlerzy toruńskich I poł. XVIII w.; zmiana fasady ulicznej może być przeprowadzona tylko w granicach takich, że okna 1 i 2 pietra zostaną jedynie obniżone z parapetem wysuniętym do 10 cm i nie przekraczającym po bokach linii otworów okiennych; należy pozostawić charakterystyczne łuki okienne; drzwi wejściowe winny być wykonane ze względu na proporcje fasady nieco niżej niż zaznaczono w projekcie;

1932 – nakaz wciągnięcia podciagu pod belki z przegniłymi głowicami oraz połączenia kleszczami krokwi z belkami w celu zniwelowania rozporu konstrukcji;

1933 - remont spichrza;

1937 – nakaz odnowienia elewacji frontowej;

Wartość historyczna.

Dwa budynki spichrzowe należały pierwotnie do działek kupieckich położonych przy ul. Żeglarskiej (zaplecza działek nr 5 i 7). Administracyjnie wyłączone z nich w 1958 r., kiedy oba spichrze przebudowano na dom mieszkalny.

Oba budynki datowane są na I poł. XVIII w. (zbudowane w stylu barokowym). Z tego czasu pochodzą mury obwodowe, poza wschodnimi. W XX wieku w ramach prac remontowo-adaptacyjnych wykonano podpiwniczenie części środkowej budynków (spichrze nie były podpiwniczone); ze względów konstrukcyjnych rozebrano szkieletowy mur boczny wschodni oraz mur graniczny między spichrzami, a następnie wymurowano je od nowa. Z lat pięćdziesiątych pochodzą także podziały wewnątrz na mieszkania oraz więźba dachowa. Zachowane pierwotne bryły budynków (w części rekonstruowane) odznaczają się wysoką wartością historyczną w kontekście nowożytnych układów przestrzennych staromiejskiej zabudowy bloków.

c.d. pkt 13 opis

RZUT

Budynki na rzucie czworoboku; po adaptacji na mieszkania połączone przestrzennie; z jedną klatką schodową komunikującą wszystkie kondygnacje, wydzieloną w budynku zachodnim, z pozostawieniem w jego partii wschodniej parteru szerokiej sieni przelotowej (w nawiązaniu do pierwotnej organizacji kondygnacji przyziemnej spichrza); w budynku wschodnim, w parterze jedno mieszkanie, na kondygnacjach piętrowych po dwa mieszkania.

28. Miejscowość

Tor u ń

ul. Rabiańska 3

29. Obiekt (nazwa jak w karcie)

Dwa spichrza, ob. dom mieszkalny

30. Zawartość wkładki (nazwa obiektu lub materiału uzupełniającego)

c.d. p. 13

rzut, skala 1:200; projekt adaptacji Amt G 3761, k.13-15

BRYŁA

Dwa budynki 4-kondygnacyjne (w tym piętro poddasza); częściowo podpiwniczone (w części środkowej), o prostych czworobocznych bryłach; kryte szczytowymi dachami dwuspadowymi, we wschodniej połaci dachu spichrza lewego trzy facjatki kryte daszkami płaskimi.

ELEWACJE

Elewacje frontowe – 3-osiowa (spichrz wschodni) i 2-osiowa (spichrz zachodni); płaskie; pokryte tynkiem natryskowym. W parterze (spichrz wschodni): w lewej osi prostokątne współczesne okno, dalej zamurowany XIX-wieczny otwór bramny zamknięty łukiem koszowym. W parterze (spichrz zachodni) w lewej osi przesklepiony łukiem koszowym otwór drzwiowy – obecne wejście frontowe do budynku oraz zamurowany XVIII-wieczny otwór drzwiowy przesklepiony półkoliście.

W partii pietra ściany rozczłonowane, półkoliście przesklepionymi, małymi otworami okiennymi (dawne luki magazynowe), w spichrzu wschodnim wszystkie otwory zamurowane.

Każda z elewacji zamknięta trójkątnym szczytem z jednym oknem pośrodku. Szczyty zwieńczone nastawą z przyczółkiem trójkątnym (w spichrzu wschodnim), i półkolistym (w spichrzu zachodnim).

Elewacja boczna – wschodnia, 2-osiowa, gładka, bez detalu, członowana prostokątnymi otworami okiennymi; w połaci dachu trzy facjatki.

Elewacje tylne – obie 2-osiowe, gładko tynkowane, bez detalu, zamknięte trójkątnymi szczytami; w spichrzu wschodnim przekute prostokątne otwory okienne; w zachodnim zwieńczone półkoliście okienka magazynowe. W parterze (spichrz zachodni) w lewej skrajnej osi prostokątny otwór drzwiowy, w drugiej przesklepiony łukiem koszowym otwór z drzwiami tylnymi. W parterze (spichrz wschodni) w lewej osi prostokątne współczesne okno, w prawej widoczny zamurowany niewielki, prostokątny, otwór okienny.

WNĘTRZE

W spichrzu zachodnim, w parterze, szeroka sień przelotowej (w nawiązaniu do pierwotnej organizacji kondygnacji przyziemnej spichrza).

WYPOSAŻENIE

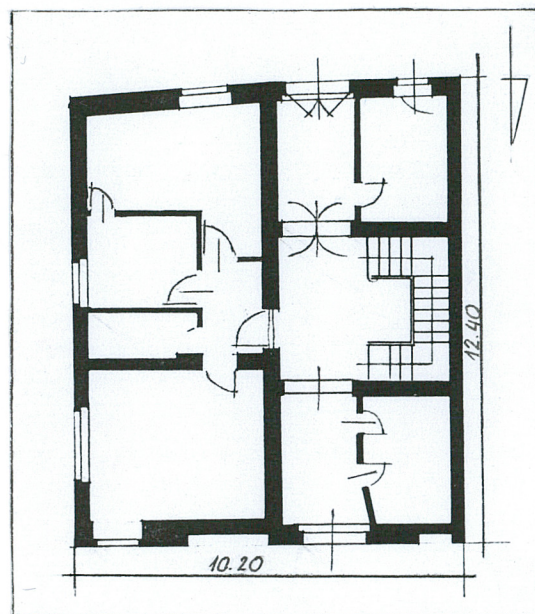
Zabytkowego brak

INSTALACJE

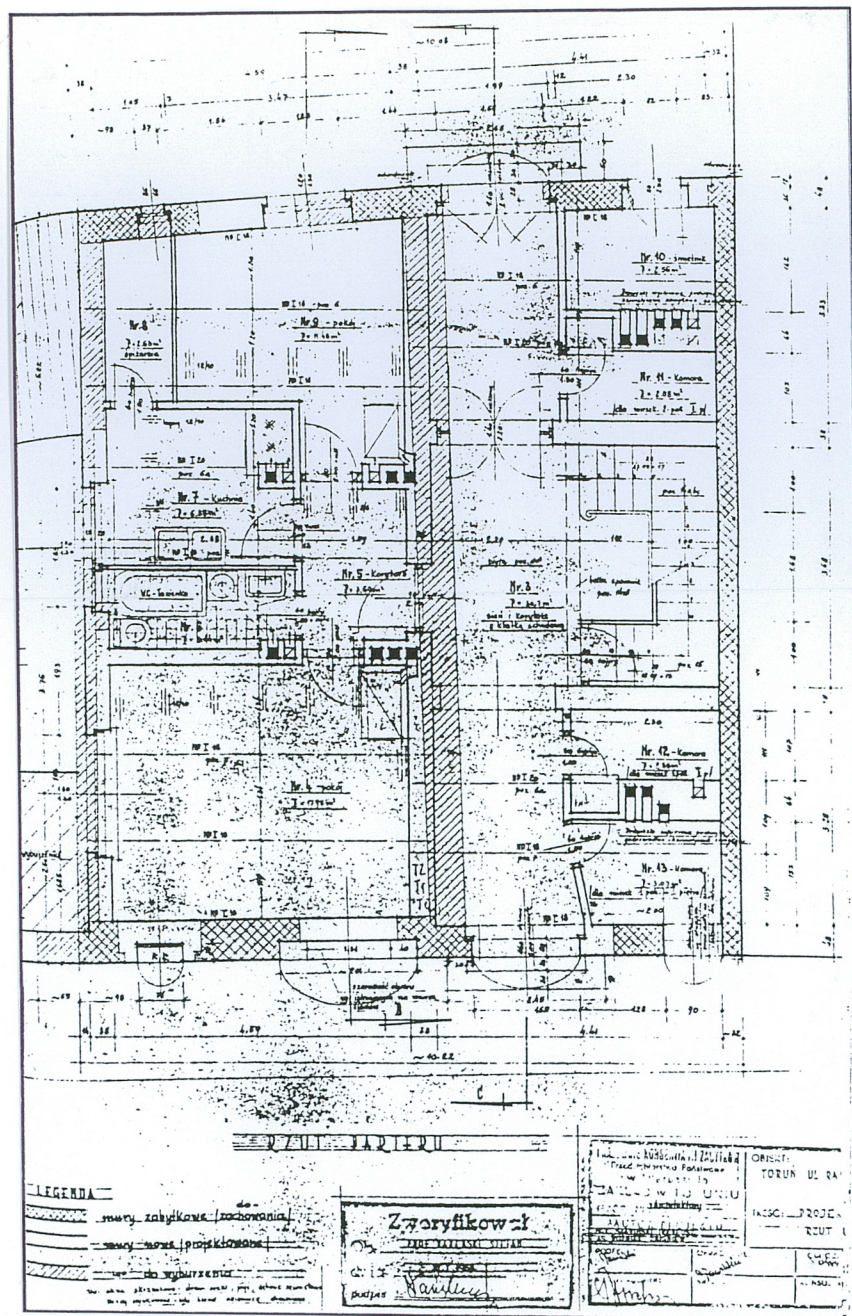
Elektryczna, wodno-kanalizacyjna

Wkładkę założył: mgr Marzena Stocka, listopad 2002

Miejsce przechowywania negatywów: zbiory autora



Rzut parteru, skala 1 : 200



Projekt adaptacji parteru, 1958 r. AP Toruń, AmT G 3761, k. 13-15

28. Miejscowość

Toruń

ul. Rabiańska 3

29. Obiekt (nazwa jak w karcie)

Dwa spichrze, ob. dom mieszkalny

30. Zawartość wkładki (nazwa obiektu lub materiału uzupełniającego)

zdjęcia

proj.przebudowy drzwi, 1915, AmT G 3763, k.57

proj.przebudowy okien, 1895, AmT G 3763, k.35



Drzwi zewnętrzne, główne



Elewacja wschodnia



Elewacja południowa

Wkładkę założył: mgr Marzena Stocka, listopad 2002

Miejsce przechowywania negatywów: zbiory autora

Spitze.

57

Statische Berechnung

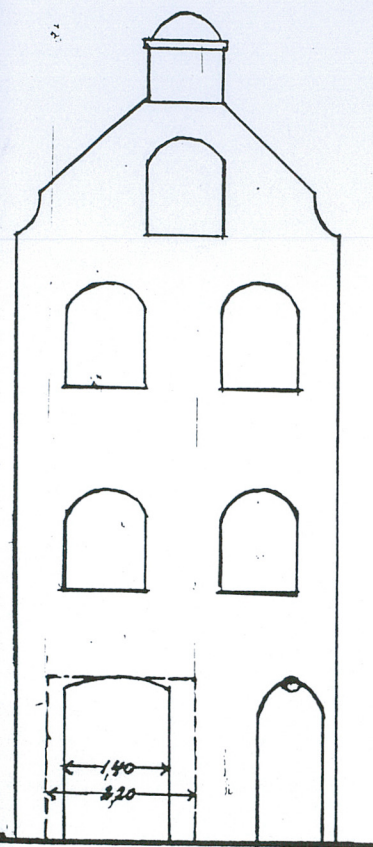
der eisernen Träger über Vorbereitung einer
Türöffnung des Speichergebäudes Araberstr. 1
dem Kaufmann Herrn Silbermann gehörig.

I. Statisch geprüft.

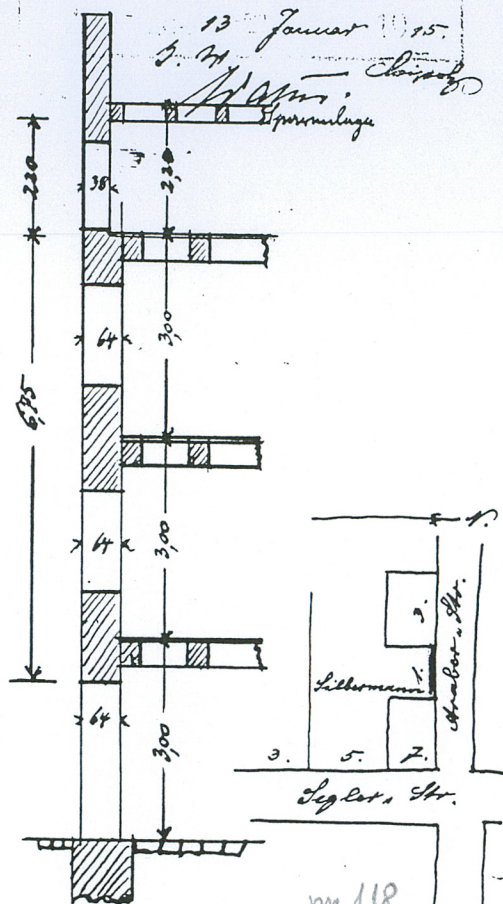
13. Januar 1895.

H. W. Silbermann

Speicheranlage



Maßstab 1:75



nr 118

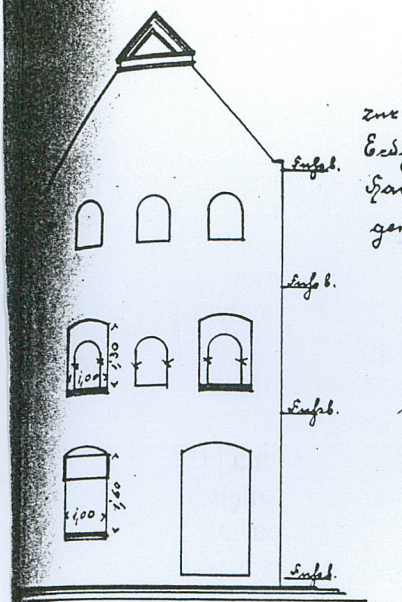
Projekt przebudowy drzwi – widok elewacji i przekrój,
wyk. Skowronek i Domke, 1915 r.

Zeichnung

zur Veränderung von Fenstern im
Erdgeschoss und I. Stockwerk des dem
Hausbesitzer Herrn Herrberg gehörigen
Speichers Araber Str. 1.

Herrn W. Herrberg
nach fertiger Baugr.-M. 1132/1895.
Herrn, den 17. August 1895.
der Polizei, Bauverwaltung.

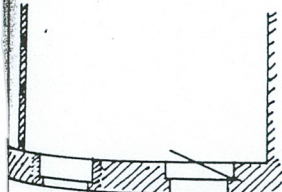
Herrberg



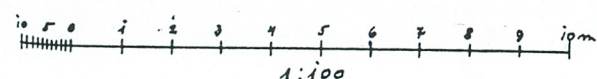
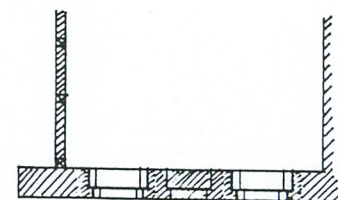
Ansicht

Erdgeschoss

I. Stockwerk



Araberstraße



Zum Consensgenosch
Herrn, den 17. August 1895.

Herrberg nr 119

Projekt przebudowy okien – widok elewacji, 1895 r.

28. Miejscowość

Toruń

ul. Rabiańska 3

29. Obiekt (nazwa jak w karcie)

Dwa spichrze, ob. dom mieszkalny

30. Zawartość wkładki (nazwa obiektu lub materiału uzupełniającego)
zdjęcia



Drzwi zewnętrzne, elewacja południowa



Elewacja południowa



Więźba dachowa

Wkładkę założył: mgr Marzena Stocka, listopad 2002

Miejsce przechowywania negatywów: zbiory autora