

1. Obiekt

**KOŚCIÓŁ EWANGELICKI,
OB. PARAFIALNY RZYMSKO-KATOLICKI P.W. NIEPOKALANEGO SERCA NMP**

2. Czas powstania

1896-1898 r.

3. Miejscowość

GRUDZIĄDZ

11. Zdjęcia, rzut, przekrój, sytuacja, orientacja



2

4. Adres

ul. Mickiewicza 43

nr hipoteczny: [REDACTED]

5. Przynależność administracyjna

województwo: kujawsko-pomorskie

dawne województwo: toruńskie

gmina: Grudziądz

powiat: grudziądzki grodzki

6. Poprzednie nazwy miejscowości

niem. Graudenz

Pohlmannstrasse

7. Przynależność administracyjna

przed 01.06.1975 r.

województwo: bydgoskie

powiat: toruński

8. Właściciel i jego adres

Parafia Rzymsko-Katolicka
p.w. Niepokalanego Serca NMP
ul. Mickiewicza 43
86-300 Grudziądz

9. Użytkownik i jego adres

j.w.

10. Rejestr zabytków

nr: A/1762 data: 1.08.2019

1 – widok od pd

1

2 – plan orientacyjny – skala 1:25000

12. Autorzy, historia obiektu, określenie stylu.

Kościół wzniesiony w l. 1896-1898 w stylu neogotyckim.

Projektantem kościoła był berliński architekt August Menken (1858-1903), autor m. in. katolickiego kościoła garnizonowego w Berlinie.

Kamień węgielny położono 21.05.1896 r. a uroczyste poświęcenie świątyni odbyło się 20.06.1898 r. z udziałem Generalnego Superintendenta D. Döblina. Koszt budowy wyniósł ok. 250.000 marek i został sfinansowany głównie przez grudziądzką gminę ewangelicką (inf. na podstawie przytoczonego przez P. Fischera fragmentu przemówienia D. Döblina). Było to możliwe m. in. dzięki darowiźnie terenu przez burmistrza Fryderyka Bohra i jego żonę Elisabeth.

Liczba miejsc siedzących w kościele łącznie z emporyami wynosiła 1446. Wysokość wieży wynosiła 67 metrów. Wnętrze obiegały z trzech stron drewniane empory wsparte na żeliwnych filarach (ob. otynkowane). Kościół posiadał nowoczesne gazowe ogrzewanie powietrzne (piec umieszczony w bocznym pomieszczeniu) oraz gazowe oświetlenie doprowadzone do kutych z żelaza kandelabrow. Na ścianach wnętrza były polichromie wykonane przez Ferdinanda Buscha m. in. łuk triumfalny z muzykującymi aniołami oraz umieszczona w prezbiterium Ostatnia Wieczerza wg Leonarda da Vinci, którą ufundował Gustaw Rörthe z Berlina (były wydawca grudziądzkiej gazety „Der Gesellige”). Ołtarz główny zrobiony był z piaskowca, z czerwonymi porfirowanymi kolumnami i dębową, częściowo złożoną nastawą roboty rzeźbiarza Sagebiela z Brunszwiku, z czterema obrazami przedstawiającymi Abła, Melchizedecha, Izaaka i Arona oraz wznoszącym się ponad nimi krucyfiksem. Trzy duże okna z każdej strony wykonane były ze szkła katedralnego, cztery okna malowane (?) przez Diddena i Buscha przedstawiały: po lewej ewangelistów – dar A. Ventzkiego i po prawej 4 proroków – dar rodziny Comnik. Organy pochodziły z firmy braci Dinse. Ambona wykonana była z drewna: rzeźbiona, z malowanymi płycinami i kutymi z żelaza poręczami schodów.

W sąsiedztwie kościoła powstały budynki dla pastarów i służby kościelnej.

c.d. na wkladce nr 1

13. Opis (sytuacja, materiał i konstrukcja, rzut, bryła, elewacje, wnętrze, wyposażenie, instalacje)

SYTUACJA

Miasto Grudziądz jest położone nad Wisłą. Sam kościół znajduje się przy ulicy Mickiewicza, wychodzącej prostopadle na wschód z zespołu staromiejskiego. Kościół znajduje się ok. 500 m od tego zespołu, po północnej stronie ulicy, w zadrzewieniu. Współczesna plebania znajduje się w południowo-zachodniej części terenu przykościelnego. Po wschodniej stronie kościoła znajduje się kanał rz. Trynki.

MATERIAŁ I KONSTRUKCJA

Fundamenty – kamienne.

Ściany – wykonane z cegły pełnej, palonej, na zaprawie cementowo-wapiennej, z zastosowaniem licznych kształtek i profilówek; lico zewnętrzne muru nieotynkowane; we wnętrzu ściany tynkowane, z boazerią na cokole w części wieżowej.

Sklepienia – w kruchcie podwieżowej sklepienie krzyżowe.

Stropy – w wieży stropy belkowe nagie; w prezbiterium strop belkowy nagi wsparty na narożnych konsolach; w zakrystii strop belkowy z podsufitką; nad nawami strop belkowo-wsuwkowy.

Więźba dachowa – drewniana, krokwiowo-jętkowa.

Pokrycie dachowe – korpus, wieże i prezbiterium kryte eternitem; zakrystia i pomieszczenia boczne prezbiterium papą formowaną.

Otwory drzwiowe – zamknięte łukiem odcinkowym, we wnękach zamknięte łukiem ostrym; główny frontowy otwór drzwiowy w postaci 4-uskokowego portalu ostrołucznego.

Stolarka drzwiowa – drzwi frontowe drewniane, 2-skrzydłowe z nadświetlem murowanym, w konstrukcji ramowo-płycinowej, opierane deskami; drzwi do nawy z kruchty podwieżowej 2-skrzydłowe, w górnej części przeszklone; drzwi do zakrystii w konstrukcji ramowej, opierane deskami.

Otwory okienne – zamknięte łukiem ostrym w transepcie i ścianach bocznych naw oraz w prezbiterium; pozostałe otwory do zakrystii i kruchty podwieżowej zamknięte łukiem odcinkowym w ostrołucznych wnękach.

Stolarka okienna – pojedyncza, w ramach stalowych, z wypełnieniem ołowianym - witraże z dekoracją figuralną.

Schody – stopnie wejściowe granitowe; schody na chór muzyczny betonowe, dwubiegowe z balustradą stalową; w wieży schody masywne, na wyższe kondygnacje drewniane.

Posadzki – w korpusie i kruchtach lastriko; w prezbiterium kamienne; w zakrystii płytki ceramiczne.

Podłogi – brak.

c.d. na wkladce nr 1

14. Kubatura	15. Powierzchnia użytkowa	16. Przeznaczenie pierwotne	17. Użytkowanie obecne
ok. 12000 m ³	ok. 770 m ²	sakralne	sakralne
18. Prace budowlane i konserwatorskie, ich przebieg i dokumentacja		19. Stan zachowania (fundamenty, ściany zewnętrzne, ściany wewnętrzne, sklepienia, stropy, konstrukcje dachowe, pokrycia dachu, wyposażenie i instalacje)	
<p>po 1945 – prace zabezpieczające</p> <p>ok. 1958- 1964 – remont kapitalny</p> <p>1964 – wybudowanie dwóch salek katechetycznych na wieży</p> <p>1969 – nowy wystrój wnętrza wg projektu architekta Szymańskiego z Warszawy</p> <p>1975 – remont kapitalny dachu</p> <p>1976-1979 – wybudowanie empory</p>		<p>Fundamenty – stan dobry</p> <p>Ściany zewnętrzne – stan dobry</p> <p>Ściany wewnętrzne – stan dobry</p> <p>Sklepienia – stan dobry</p> <p>Stropy – stan dobry</p> <p>Konstrukcja dachowa – stan dobry</p> <p>Pokrycie dachu – stan dobry</p> <p>Wyposażenie – stan dobry</p> <p>Instalacje – stan dobry</p>	
		20 Najpilniejsze postulaty konserwatorskie	
		<ul style="list-style-type: none"> - przemalowanie pęknięć ścian w narożu północno-wschodnim; - uzupełnienie tynków w blendach; - usunięcie roślinności z niektórych gzymsów; - uzupełnienie lica ceglanego, zwłaszcza w partii gzymsów. 	

21. Akta archiwalne (rodzaj akt, numer i miejsce przechowywania)

Archiwum Parafialne – protokół zdawczo-odbiorczy przekazania kościoła poewangelickiego przez Prezydium MRN w Grudziądzu Kurii Biskupiej w Pelplinie z 28.07.1958 r.

22. Bibliografia

J. Domasłowski, Parafia ewangelicko-augsburska św. Jana w Grudziądzu, Poznań 2003
P. Fischer, Graudenz und Feste Courbiere: praktischer Führer mit geschichtlichen Darstellungen, , Graudenz [1902]
Die Stadt und der Landkreis Graudenz. Aus sieben Jahrhunderten deutscher Geschichte, opr. zb., Köln-Porz 1976
Diecezja chełmińska. Historia i teraźniejszość, T. 8 Dekanat grudziądzki, Toruń 1997
Biogram A. Menkena zamieszczony na stronie internetowej historismus.net

23. Źródła ikonograficzne i fotografie (rodzaj, miejsce przechowywania, sygnatury)

Pocztówka z ok. 1910 r. zamieszczona w: Grudziądz na starej pocztówce, Grudziądz 1999, s. 59
Fotografia z ok. 1900 r. zamieszczona w: P. Fischer, Graudenz und Feste Courbiere: praktischer Führer mit geschichtlichen Darstellungen, Graudenz [1902], s. 24
Fotografia pokazująca zniszczenia kościoła, I. 40-te XX w., w: zbiory Muzeum w Grudziądzu

24. Uwagi różne

Karta finansowana
przez WKZ w Toruniu

25. Opracował

tekst: mgr Ewa Jaszewska, listopad 2005 r.

plany, rysunki: mgr Ewa Jaszewska, listopad 2005 r.

zdjęcia fotograficzne: mgr Ewa Jaszewska, listopad 2005 r.

Miejsce przechowywania negatywów: u autora

Karta po wypełnieniu podlega ochronie na podstawie przepisów prawa autorskiego.

26. Adnotacje o inspekcjach, informacje o zmianach (daty, imiona i nazwiska wypełniających)

27. Załączniki

wkładki – 6 sztuk

1. Miejscowość	2. Obiekt (nazwa jak w karcie)	3. Zawartość wkładki (nazwa obiektu lub materiału uzupełniającego)
GRUDZIĄDZ	Kościół ewangelicki, ob. parafialny rzym.-kat. p.w. Niepokalanego Serca NMP	c.d. pkt. 12 i 13

c.d. pkt. 12

W czasie oblężenia miasta w 1945 r. kościół ewangelicki został poważnie uszkodzony, w tym wieża (do poziomu tarcz zegarowych), której nie odbudowano do pierwotnej wysokości. Stan po zniszczeniach na fotografii zamieszczonej na wkładce.

Pierwsze informacje o zwolennikach luteranizmu w Grudziądzu pochodzą z 1524 r. W poł. XVI w. większość mieszkańców była wyznania protestanckiego. W tym czasie nabożeństwa w tym obrządku odprawiane były w farze (dzielonej z katolikami), kościele św. Ducha i kaplicy św. Jerzego za murami. W okresie kontrreformacji protestanci zachowali jedynie kaplicę św. Jerzego (do 1618 r.) a nabożeństwa odbywały się w kaplicy zamku (do 1603 r.) oraz przejściowo ponownie w kościele Św. Ducha. Od ok. 1624 r. nabożeństwa odbywały się w sali modlitwy mieszczącej się na parterze ratusza. W l. 1783-1784, na rynku obok ratusza wzniesiono nieduży kościół nazywany Fryderykowskim, od imienia głównego donatora, króla Fryderyka II. Ilość miejsc w kościele była niewystarczająca dla stale powiększającej się liczby ewangelików grudziądzkich w XIX w. Starania o budowę nowej świątyni podejmowano od 1843 r. Po wzniesieniu kościoła przy ob. ul. Mickiewicza, kościół na rynku został rozebrany (w 1898 lub 1899 r.). W 1899 r. gmina ewangelicko-unijna w Grudziądzu została podzielona na 3 okręgi (Pfarrbezirke).

Kościół przy ul. Mickiewicza służył gminie ewangelickiej do końca II wojny światowej.

4.06.1945 r. kościół przekazany parafii katolickiej p.w. św. Mikołaja. 10.06.1947 r. zajęty przez wyznawców Polskiego Kościoła Narodowego. 10.10.-8.12.1947 r. w posiadaniu marianów, następnie ponownie Polskiego Kościoła Narodowego.

28.07.1958 r. przekazany przez Prezydium MRN w Grudziądzu Kurii Biskupiej w Pelplinie na rzecz parafii katolickiej św. Mikołaja jako kościół filialny. 9.08.1958 r. odbyło się uroczyste poświęcenie świątyni przez biskupa K. Kowalskiego. Kościół przeznaczony na szkolny dla młodzieży szkół średnich. Od początku opiekę nad nim sprawowali księża marianie, którzy rozpoczęli prace porządkowe a następnie remont kapitalny połączony z nową aranżacją wnętrza.

1.07.1971 r. erygowanie parafii p.w. Niepokalanego Serca NMP pod opieką duszpasterską księży marianów.

c.d. pkt. 13

RZUT

Kościół trójnawowy, założony na rzucie krzyża, gdzie ramię poprzeczne stanowi transept. Od strony południowej wieża założona na rzucie zbliżonym do kwadratu. Pomieszczenia po bokach wieży z kruchtami przywieżowymi. Prezbiterium dwuczęściowe - część od strony nawy głównej zamknięta prosto, za tą częścią niższe pomieszczenie zamknięte pięciobocznie. Prezbiterium otoczone po bokach pomieszczeniami zakrystii, wieżyczek schodowych itp. Główny portal w wieży, boczne wejścia w licznych przybudówkach.

Wkładkę założył: mgr Ewa Jaszewska, listopad 2005 r.

Miejsce przechowywania negatywów: - - -

BRYŁA

Bryła kościoła znacznie rozbudowana; dominują czworoboczna wieża zamknięta dachem dwuspadowym, korpus z dachem dwuspadowym oraz pojedynczymi daszkami 4-spadowymi nad każdym z przęseł naw bocznych. Potężny transept z dachem dwuspadowym wraz z przedłużeniem korpusu w postaci dwuczęściowego prezbiterium - część wyższa z dachem dwuspadowym, część niższa z dachem pięciobocznym. Korpus i transept oskarpowane.

ELEWACJE

Elewacje na cokole ceglanym zakończonym sfazowanym gzymsem.

Elewacja południowa - frontowa, z czterokondygnacyjną wieżą, w której w dolnej części ostrołukowy uskokowy portal, ponad nim w blendach ostrołukowych maswerk z okulusem; trzeci poziom stanowią otwory dzwonne, przy czym ściany wieży w zwieńczeniu tego poziomu ze ściętymi narożami. Powyżej w partii dachu narożne pinakle ujmujące trójkątne szczyty z okulusem.

Elewacje boczne - wschodnia i zachodnia z układem dwustrefowym. W dolnej strefie biforyjne blendy a w górnej ostrołukowe okna z laskowaniem; dekoracyjne gzymsy z użyciem profilówek. Elewacje transeptu trzystrefowe - w dolnej strefie zdwojone blendy, w środkowej strefie ostrołukowe okna z maswerkiem a w partii szczytu ostrołukowe blendy ujmujące centralny okulus.

Elewacja północna - ekspozycja prezbiterium; z dekoracyjnym maswerkiem blendowym w szczycie wyższej części prezbiterium. Niższa część prezbiterium z wielobocznym zamknięciem, gdzie każde z „przęseł” zamknięte własnym, trójkątnym szczytem.

WNĘTRZE

Kościół trójnawowy, z wyniesionym o dwa stopnie prezbiterium; z wbudowaną współczesną emporą organową w przęśle południowym. Zachowany system kanałów do ogrzewania ciepłym powietrzem. Zachowane fragmentarycznie oryginalne posadzki z lastriko. Zachowany charakterystyczny podział prezbiterium na część wyższą zamkniętą prostą ścianą oraz niższą wieloboczną. Zachowane pierwotne balustrady schodów.

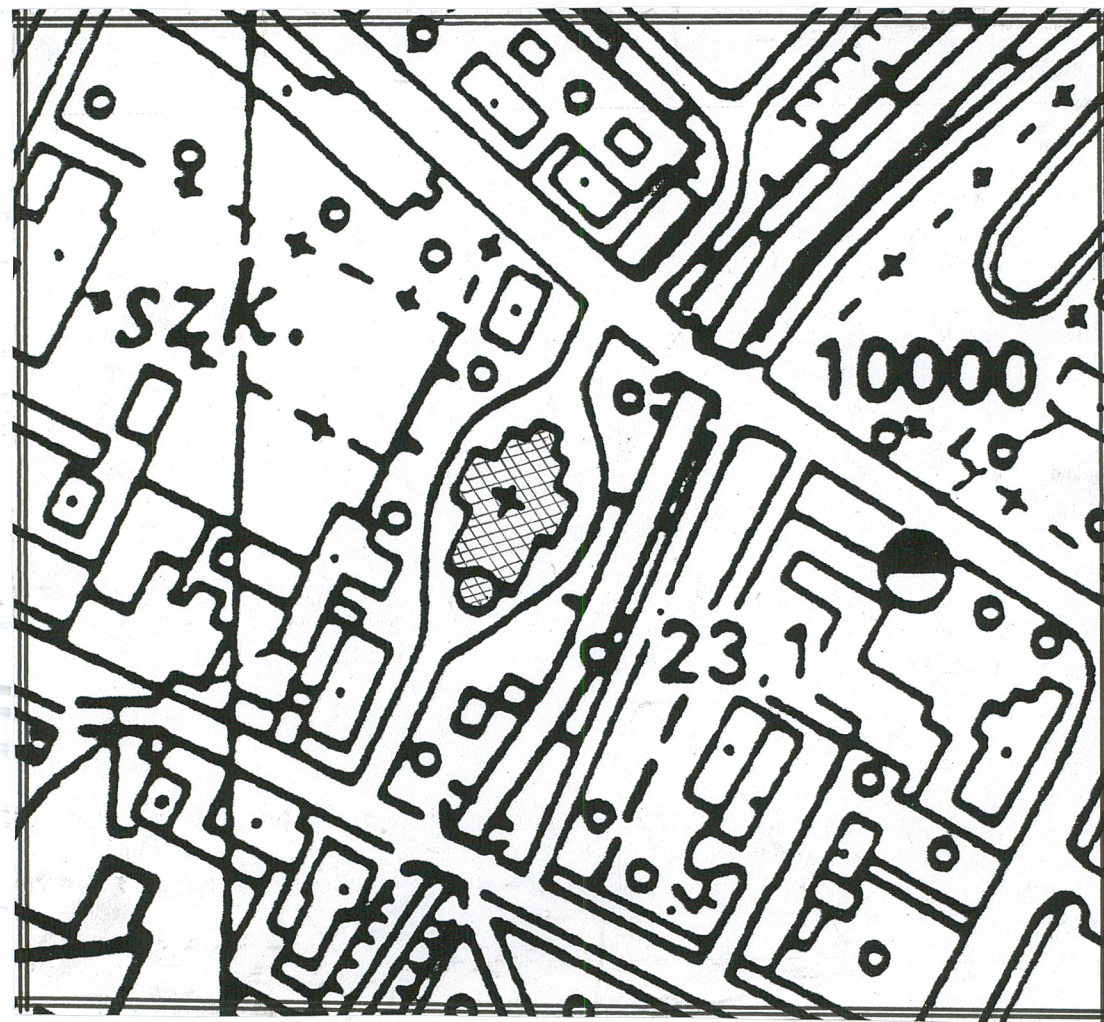
WYPOSAŻENIE

Zachowana pierwotna stolarka drzwiowa (drzwi główne wejściowe i wahadłowe z kruchty pod wieżą do kościoła, drzwi wewnętrzne pod chórem do aneksów przy wieży oraz boczne do aneksów przy chórze), stropy polichromowane, wyposażenie (ławki, ozdobne kraty w posadzce oraz pod chórem przesłaniające wyloty ogrzewania powietrznego, posadzka w nawie głównej i bocznych z trójbarwnego lastrico

INSTALACJE

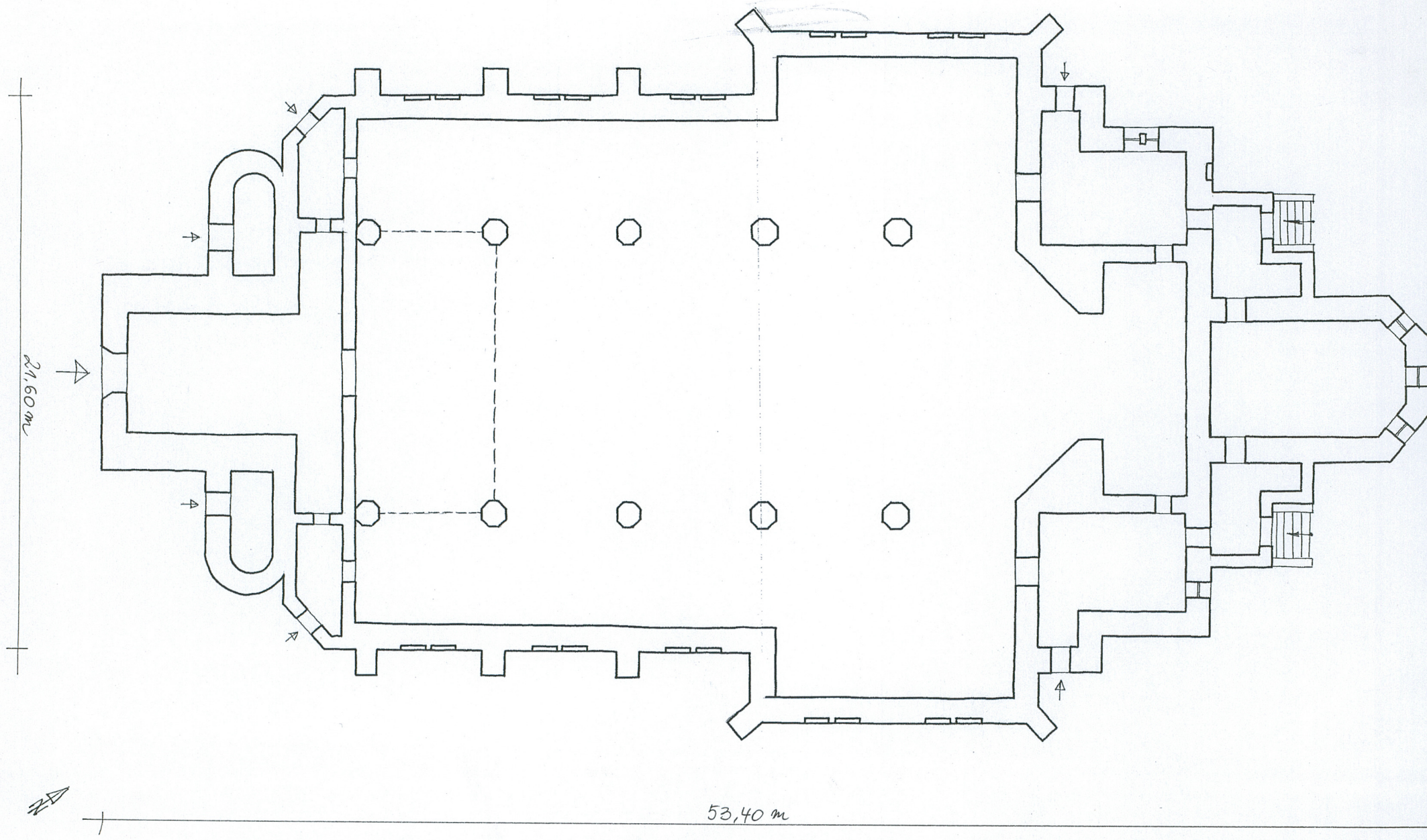
Elektryczna.

1. Miejscowość	2. Obiekt (nazwa jak w karcie)	3. Zawartość wkładki (nazwa obiektu lub materiału uzupełniającego)
GRUDZIĄDZ	Kościół ewangelicki, ob. parafialny rzym.-kat. p.w. Niepokalanego Serca NMP	dokumentacja rysunkowa



Plan sytuacyjny - skala 1:2000

Wkładkę założył: mgr Ewa Jaszewska, listopad 2005 r.
Miejsce przechowywania negatywów: ---



Rzut kościoła - skala 1:200

GRUDZIĄDZ

1. Miejscowość	2. Obiekt (nazwa jak w karcie)	3. Zawartość wkładki (nazwa obiektu lub materiału uzupełniającego)
	Kościół ewangelicki, ob. parafialny rzym.-kat. p.w. Niepokalanego Serca NMP	dokumentacja fotograficzna



1



2



3

Fot. 1 - Portal główny.

Fot. 2 - Elewacja wschodnia.

Fot. 3 - Transept, szczyt zachodni.

Wkładkę założył: mgr Ewa Jaszewska, listopad 2005 r.

Miejsce przechowywania negatywów: u autora



4

Fot. 4 - Widok od północy.
Fot. 5 - Prezbiterium, widok od wschodu.
Fot. 6 - Prezbiterium, szczyt północny.

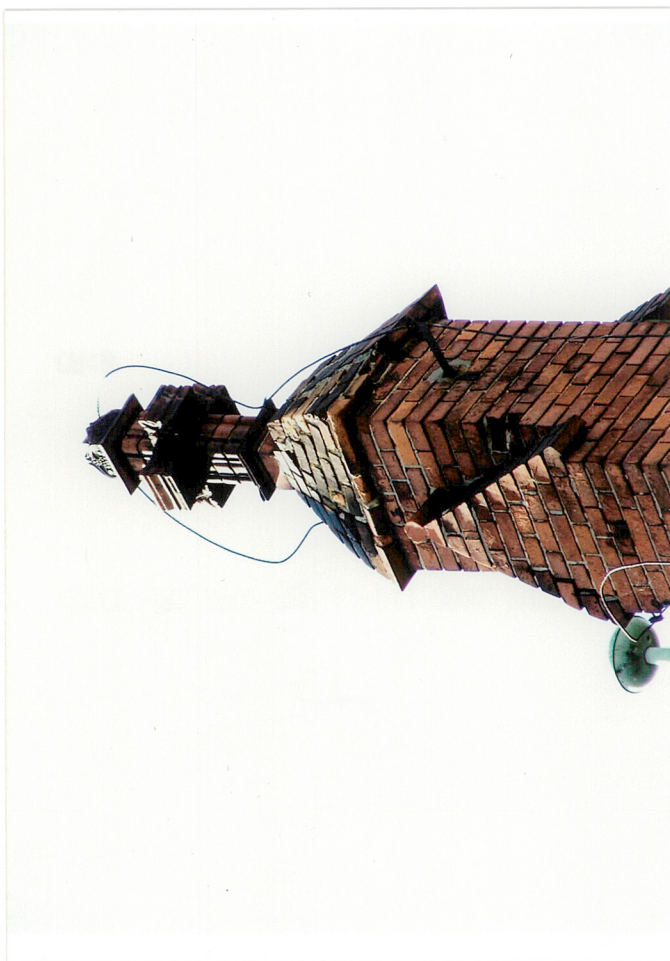


5

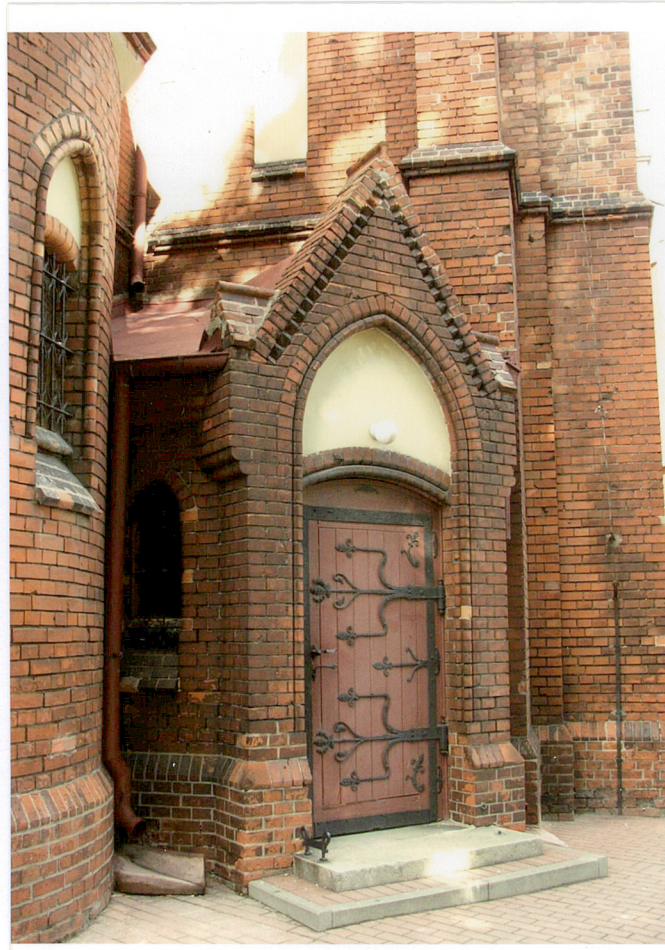


6

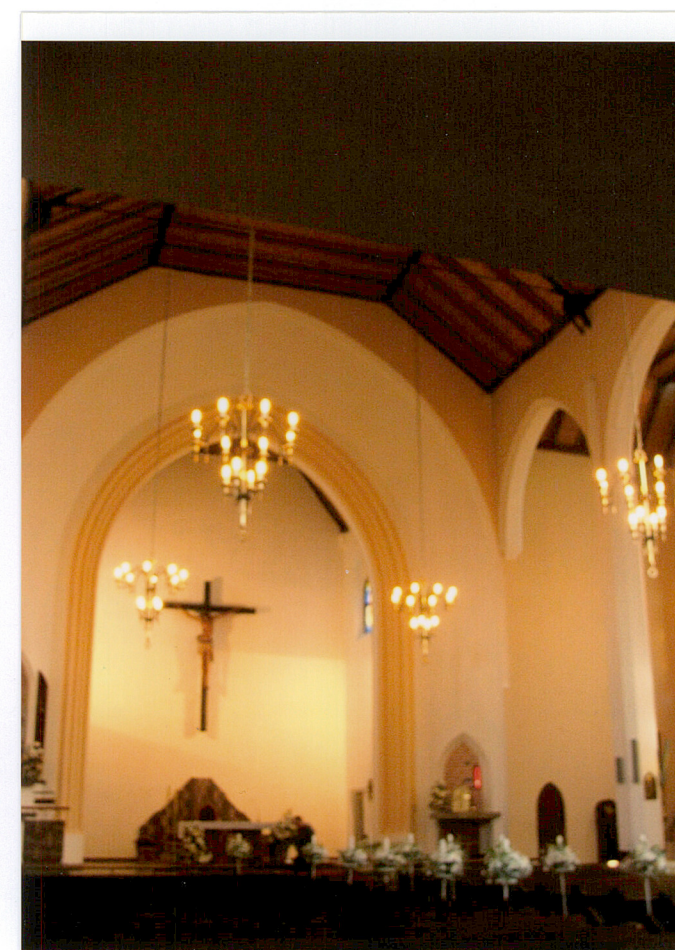
1. Miejscowość	2. Obiekt (nazwa jak w karcie)	3. Zawartość wkładki (nazwa obiektu lub materiału uzupełniającego)
GRUDZIĄDZ	Kościół ewangelicki, ob. parafialny rzym.-kat. p.w. Niepokalanego Serca NMP	dokumentacja fotograficzna



7



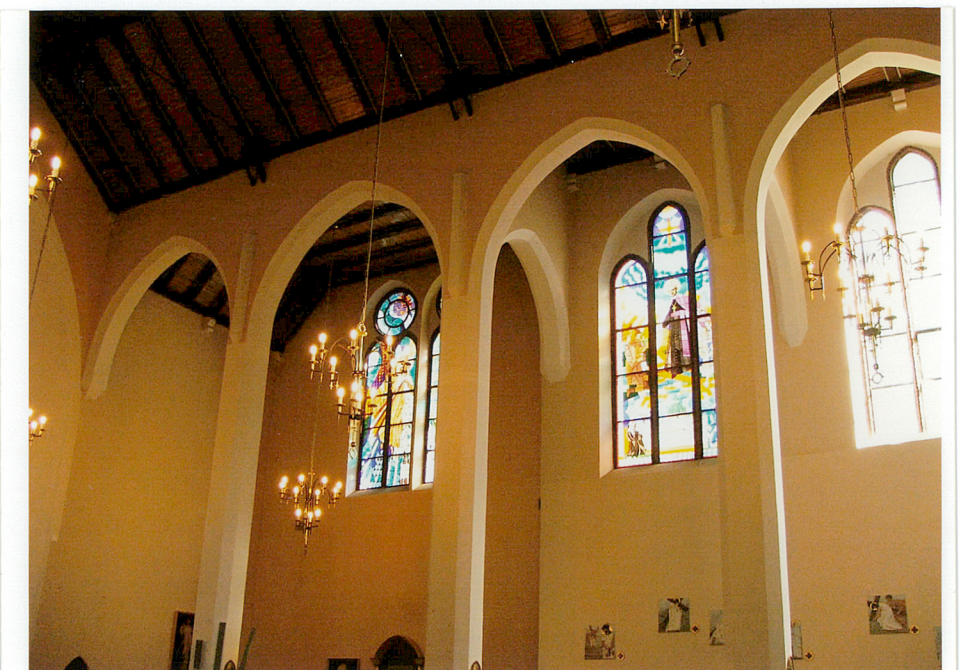
8



9

Fot. 7 - Zwieńczenie szczytu północnego
Fot. 8 - Wejście do kruchty podwieżowej.
Fot. 9 - Wnętrze, widok w kierunku północnym.

Wkładkę założył: mgr Ewa Jaszewska, listopad 2005 r.
Miejsce przechowywania negatywów: u autora



10



11



12

Fot. 10 - Wnętrze, widok na transept i nawę wschodnią.
Fot. 11 - Wnętrze, widok w kierunku południowym.
Fot. 12 - Prezbiterium, wnętrze części niższej.

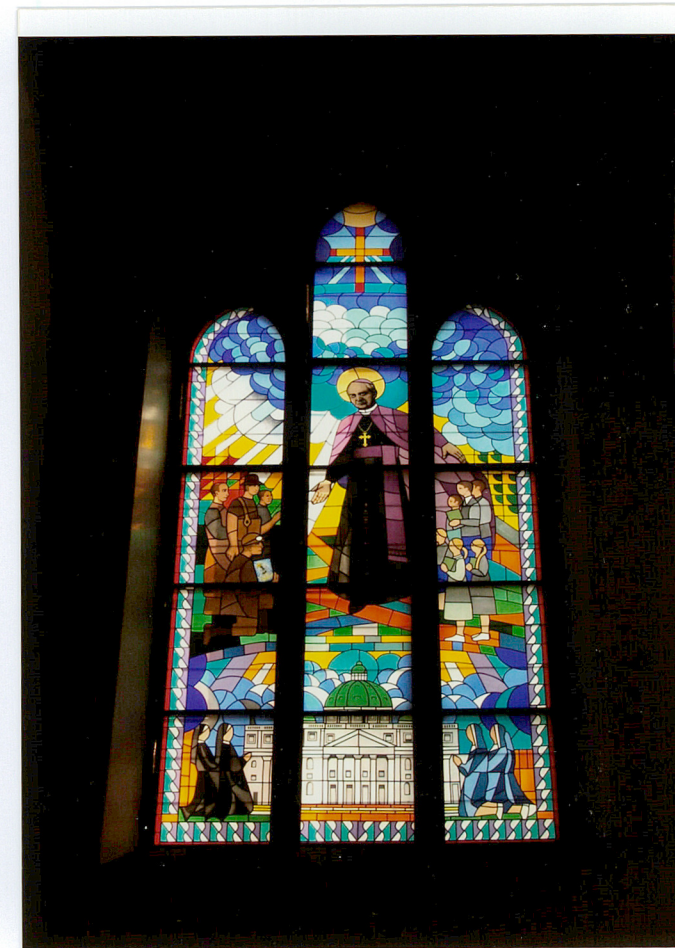
1. Miejscowość	2. Obiekt (nazwa jak w karcie)	3. Zawartość wkładki (nazwa obiektu lub materiału uzupełniającego)
GRUDZIĄDZ	Kościół ewangelicki, ob. parafialny rzym.-kat. p.w. Niepokalanego Serca NMP	dokumentacja fotograficzna



13



14



15

Fot. 13 - Strop w kruchcie podwieżowej.
Fot. 14 - Schody na wieżę.
Fot. 15 - Witraż współczesny.

Wkładkę założył: mgr Ewa Jaszewska, listopad 2005 r.
Miejsce przechowywania negatywów: u autora



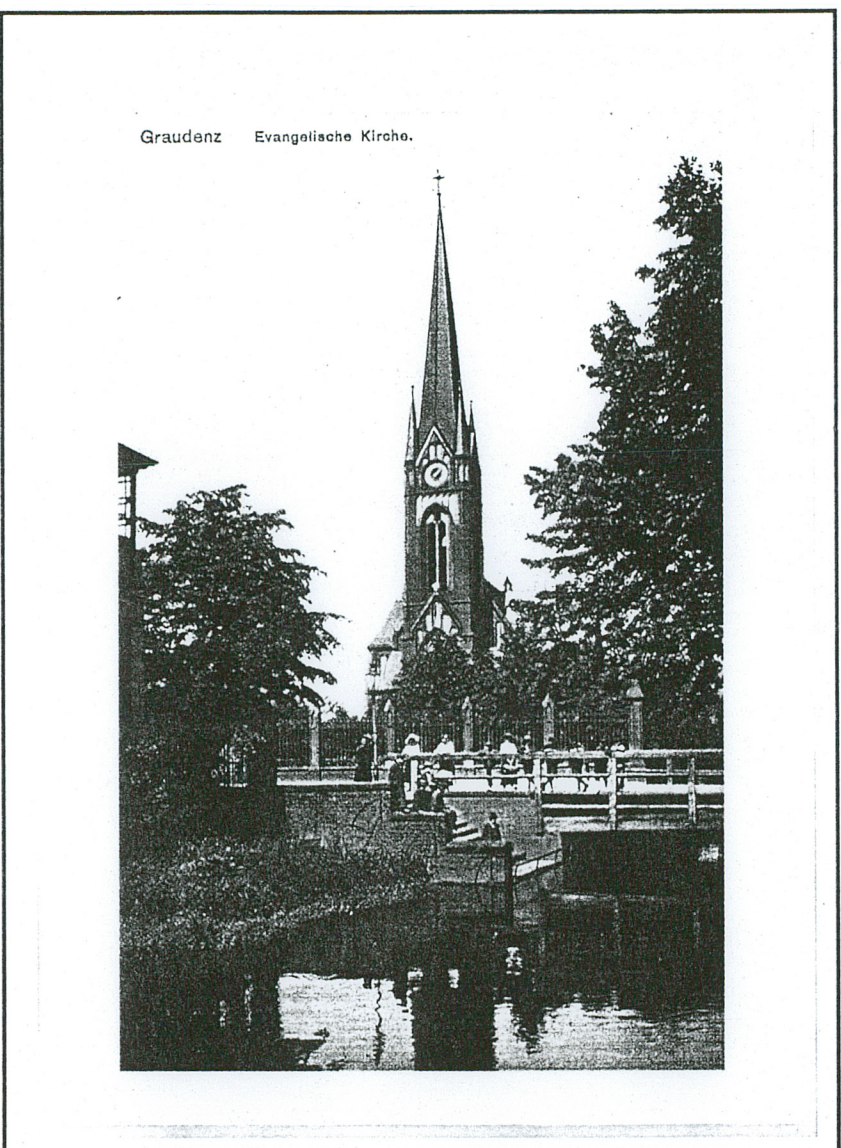
16

Fot. 16 - Dawna pastorówka.

WKLADKA DO KARTY EWIDENCYJNEJ ZABYTEKÓW ARCHITEKTURY I BUDOWNICTWA

ZALĄCZNIK NR 6

1. Miejscowość	2. Obiekt (nazwa, jak w karcie)	3. Zawartość wkładki (nazwa obiektu lub materiału uzupełniającego)
GRUDZIĄDZ	Kościół ewangelicki, ob. parafialny i zym.-kat. p.w. Niepokalanego Serca NMP	dokumentacja archiwalna



Wkładkę założył: mgr Ewa Jaszewska, listopad 2005 r.
Miejsce przechowywania negatywów: u autora

Widok na kościół - pocztówka z 1910 r.