

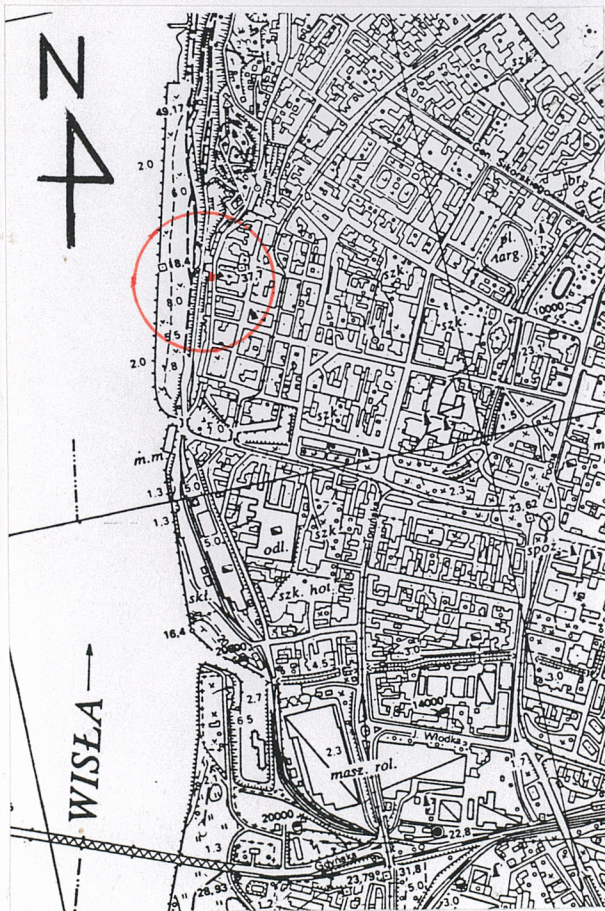
1. Obiekt

**SPICHRZ**

2. Czas powstania  
3 ćw XVII w.

3. Miejscowość  
**GRUDZIĄDZ**

11. Zdjęcia, rzut, przekrój, sytuacja, orientacja



1. Plan orientacyjny

Skala 1:15 000



2. Widok ogólny spichrza od pd.-wsch.

4. Adres **ul. Spichrzowa 45**

nr hipoteczny

5. Przynależność administracyjna  
**kujawsko-pomorskie**

województwo **Grudziądz**

gmina *pow. grudziądzki*

6. Poprzednie nazwy miejscowości  
**Graudenz, Grudziądz**

7. Przynależność administracyjna  
przed 1 VI 1975 r. **bydgoskie**

województwo **grudziądz**

powiat

8. Właściciel i jego adres

9. Użytkownik i jego adres  
**j.w..**

10. Rejestr zabytków

Nr **A/549** data **05.07.05.**



Spichrz nr 45 powstał w 3 ćw. XVII wieku, w miejscu starszej budowli gotyckiej, z której zachowały się dolne partie murów wraz ze skarpami od strony zachodniej. Spichrz usytuowany kalenicowo, o surowej, nietynkowanej elewacji z dwoma otworami wejściowymi w elewacji wschodniej, z których jeden mniejszy jest obecnie zamurowany.

Wnętrze budynku niedostępne poniżej kondygnacji ostatniej na wysokości poziomu ul. Spichrzowej z powodu braku belek stropowych i schodów. Od strony rzeki Wisły relikty murów wcześniejszej zabudowy sięgające połowy elewacji zachodniej wspartej dwiema parami skarp o różnej wysokości. Budynek spichrza pod nr 43 wyróżnia nietypowe osadzenie otworów okiennych na osiach dużych przypór od strony zachodniej, sugerując wtórność dużych przypór do pierwotnego rozwiązania. W przyziemiu spichrza/od tej samej strony/ wątek ceglany muru przewiązany jest z kamieniami granitowymi.

**POŁOŻENIE:** Budynek położony w pn-zach. narożniku zespołu stromiejskiego Grudziądza, zajmujący dziewiątą posesję od północy i zboczy wzgórza zamkowego. Spichrz usytuowany kalenicowo w pierzei zachodniej ulicy Spichrzowej pomiędzy budynkami nr 47 i 43. W sąsiedztwie budynku teren bloku kościelnego ograniczony ul. Prosta, Ratuszową i Koscielną.

#### **MATERIAŁ I KONSTRUKCJA**

**Mury i fundament:** ceglane na zaprawie wapiennej, posadowione prawdopodobnie na kamiennym cokole. Od strony zachodniej zachowane skarpy i otwory okienne wcześniejszego spichrza.

Wewnątrz współczesne tynki wapienne.

**Wieżba dachowa:** krokwiowo-jętkowa wsparta krótkim słupem pomiędzy belką wiązarową a jętką.

**Pokrycie dachowe:** dachówka tzw. holenderka.

**Stropy drewniane:** belkowe. W dolnych kondygnacjach stropy niezachowane.

**Podłogi i posadzki:** wylewki cementowe na legarach drewnianych/tylko na kondygnacji użytkowanej/.

**Otwory okienne:** małe, prostokątne zamknięte łukiem odcinkowym z węgiem wypełnia stolarka krokwiowa jednoskrzydłowa powtarzająca kształt otworu okiennego. W przyziemiu okna szczelinowe, prostokątne. W elewacji frontowej okna szczelinowe, ten sam typ okien w murze północnym.

**Otwory drzwiowe:** główny otwór prostokątny zamknięty prostym nadprożem wypełniającą drzwi drewniane, dwuskrzydłowe, o konstrukcji deskowo-listwowej z zastrzałem. Drugi otwór wejściowy w skrajnej lewej osi prostokątny zamknięty łukiem odcinkowym obecnie zamurowany.

**Schody:** brak schodów komunikujących poszczególne kondygnacje.

**Rzut:** na planie nieregularnego czworoboku (o wym ok. 10,50x8,20) ze skośnym murem zachodnim wspartym czterema skarpami. Główny otwór wejściowy wskrajnej prawej osi elewacji frontowej/wschodniej/ i mniejszy w lewej skrajnej osi (obecnie zamurowany). Wnętrze nakryte stropem belkowym. W murze zachodnim sześć otworów okiennych; otwory okienne w pierwszej i piątej osi okiennej wyprute w grubości skarp muru zachodniego.

**Bryła:** jednoczłonowa, sześcienna, czterokondygnacyjna zakończona od pn. i pd. trójkątnymi szczytami, nakryta dachem dwuspadowym, ceramicznym. Bryła budynku wpisana w zbocze skarpy wiślanej, od strony ul. Spichrzowej parterowa.

**Elewacje główna:** wschodnia ceglana, nietynkowana, dwuosiowa, parterowa z czterema oknami szczelinowymi pod gzymsem podokapowym. W przyziemiu elewacji dwa otwory wejściowe. W lewej skrajnej osi otwór prostokątny zamknięty łukiem odcinkowym zamurowany, drugi szeroki otwór wrót skrajnej prawej osi elewacji prostokątny, zamknięty prostym nadprożem.

**Elewacja zachodnia:** ceglana, nietynkowana, sześciosiowa, czterokondygnacyjna, wsparta dwiema parami skarp o różnej wysokości. W grubości większych skarp wyprute otwory okienne pierwszej i piątej osi okiennej od lewej. W dwóch dolnych kondygnacjach otwory okienne typu szczelinowego. Na wysokości ostatniej kondygnacji dodatkowe otwory okienne s śrajnych osiach elewacji.

**Elewacja południowa i północna:** niedostępne, zakryte budynkami sąsiednimi.

**Wnętrze:** jednoprzestrzenne nakryte stropami belkowymi.

**Wyposażenie:** historycznego brak.

**Instalacje:** elektryczna, wod.-kan.



14. Kubatura ok. 3650 m <sup>3</sup>	15. Powierzchnia użytkowa ok. 400 m <sup>2</sup>	16. Przeznaczenie pierwotne spichrz	17. Użytkowane obecnie magazyn-handel usługi
18. Prace budowlane i konserwatorskie, ich przebieg i dokumentacja  - pocz. XX wieku - przebudowa wnętrza na fabrykę farmaceutyków, - Grudziądz, Studium konserwatorskie do zagospodarowania przestrzennego miasta wykonane na zlecenie WKZ w Bydgoszczy, T.1, P.P. PKZ w Toruniu 1973, [Red.] K. Kalinowska, A. Warszucki, Archiwum WKZ w Toruniu sygn. W/465, -2004 - remont kapitalny do stanu surowego.		19. Stan zachowania (fundamenty, ściany zewnętrzne, ściany wewnętrzne, sklepienia, stropy, konstrukcje dachowe, pokrycia dachu, wyposażenie i instalacje)  - fundament, mury w stanie dobrym, - konstrukcja zachowanych stropów belkowych dobra, - konstrukcja dachowa i pokrycie w stanie dobrym - elewacje budynku w stanie złym, - stolarka okienna na ostatniej kondygnacji nowa, pozostałych brak - schody brak	
		20. Najpilniejsze postulaty konserwatorskie  - bieżące remonty,	



21. Akta archiwalne (rodzaj akt, numer i miejsce przechowywania)

24. Uwagi różne

22. Bibliografia

1. Radacki Z., Spichlerze gotyckie nad dolną Wisłą, Zeszyty Naukowe Uniwersytetu im. A. Mickiewicza, Z. 1, Poznań 1959,
2. Heise J., Die Kreis Graudenz, Die Bau -und Kunstdenkmale der Provinz Westpreussen, H. 9, Danzig 1894
6. Biskup M., Rozwój przestrzenny miasta Grudziądza, Rocznik Grudziądzki, t. 1, 1960,
7. Frycz J., Układ urbanistyczny i architektura Grudziądza, Rocznik Grudziądzki, t.1., 1960,

25. Opracował

mgr P.Tuliszewski, wrzesień 2004 r.

tekst

mgr P. Tuliszewski, wrzesień 2004 r. (imie, nazwisko, data, podpis)

plany, rysunki

mgr P. Tuliszewski, wrzesień 2004 r. (imie, nazwisko, data, podpis)

zdjęcia fotograf.

mgr P. Tuliszewski, wrzesień 2004 r. (imie, nazwisko, data, podpis)  
kujawsko-pomorski WKZ w Toruniu

miejsce przechowywania negatywów

Karta po wypełnieniu podlega ochronie na podstawie przepisów prawa autorskiego

26. Adnotacje o inspekcjach, informacje o zmianach (daty, imiona i nazwiska wypełniających)

23. Źródła ikonograficzne i fotografie (rodzaj, miejsce przechowywania, sygnatury)

1. Atlas historyczny miast polskich-Grudziądz, T.1, Z. 4, [Red.] A. Czacharowski, UMK Toruń 1997
2. Widok ogólny miasta Grudziądza od strony zachodniej, Toruń i miasta ziemi chełmińskiej na rysunkach J.F. Steinera z 1 poł.XVIII wieku.

27. Załączniki 5



## WKŁADKA DO KARTY EWIDENCYJNEJ ZABYTKÓW ARCHITEKTURY I BUDOWNICTWA

ZAŁĄCZNIK NR

1. Miejscowość  
**GRUDZIĄDZ**2. Obiekt (nazwa jak w karcie)  
**SPICHRZ NR 45**3. Zawartość wkładki (nazwa obiektu lub materiału uzupełniającego)  
**fotografie, plan sytuacyjny, rzut parteru spichrza, skala 1:100**

2. Widok ogólny elewacji zachodniej.

3. Zbliżenie górnych partii elewacji zachodniej .  
na styku ze spichrzem nr 47.

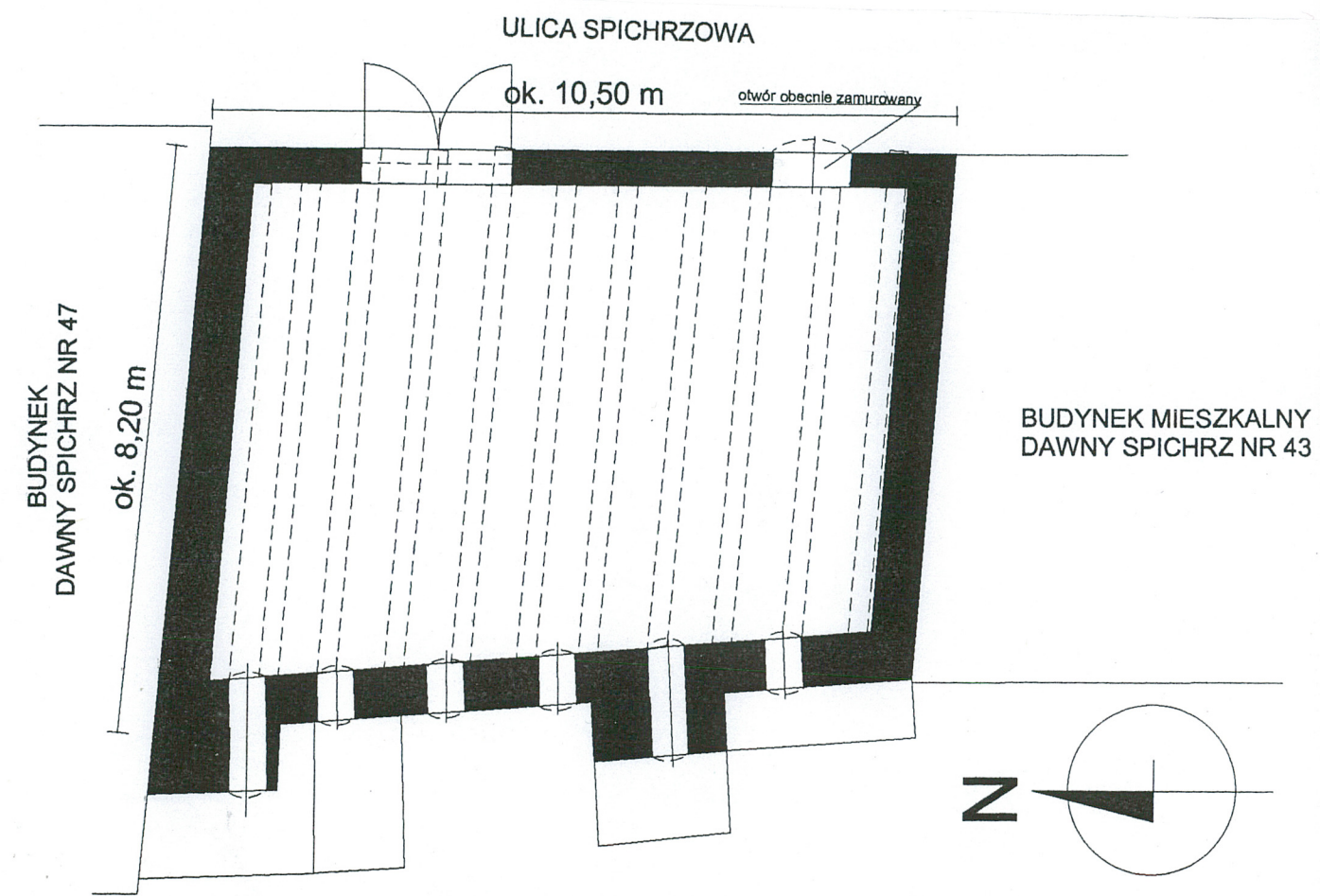
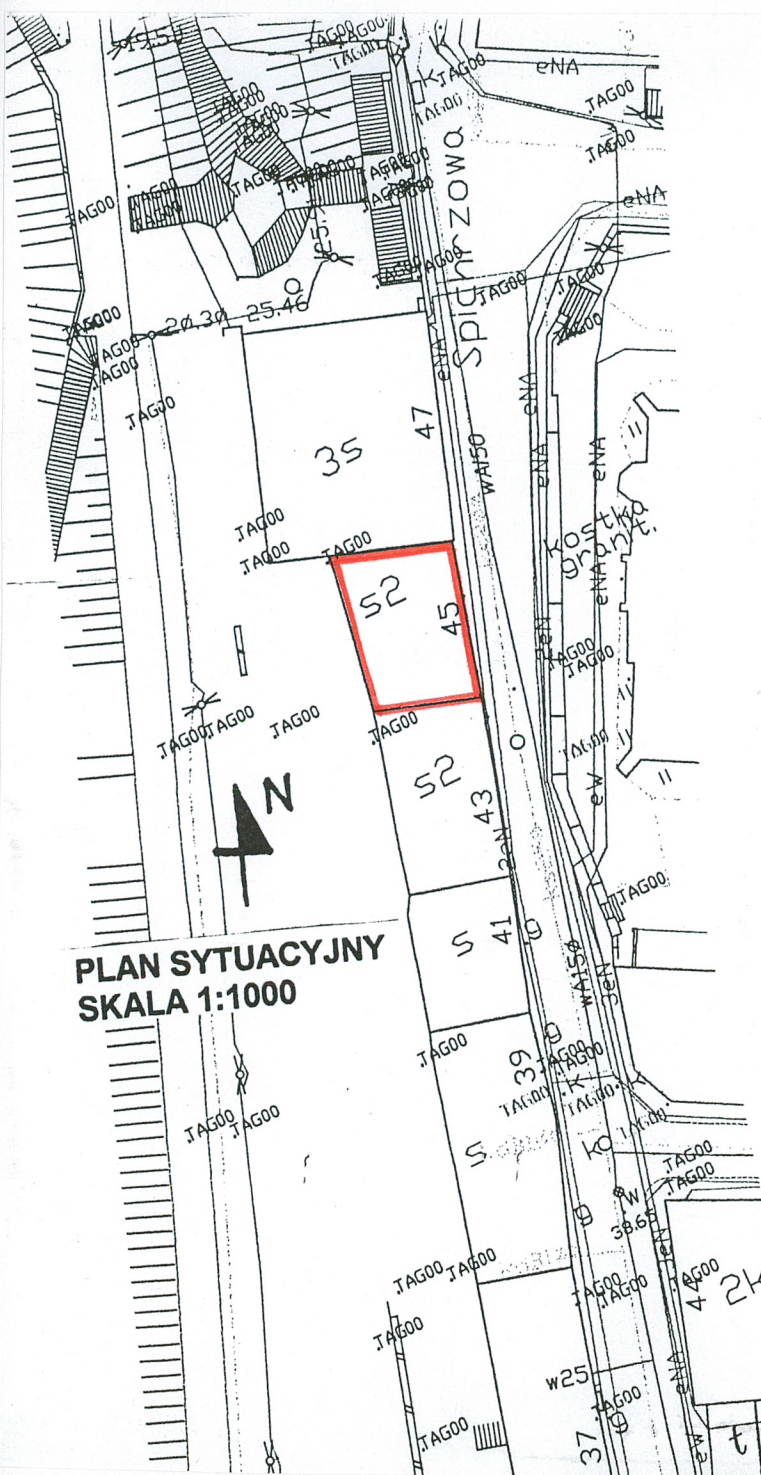
4. Zbliżenie dolnych partii elewacji zachodniej .

Wkładkę założył: .....  
(imię, nazwisko, data)

Miejsce przechowywania negatywów: .....

Wzór ODZ 1978 r.





RZUT PARTERU SPICHRZA NR 45, SKALA 1:100



1. Miejscowość  
**GRUDZIĄDZ**

2. Obiekt (nazwa jak w karcie)  
**SPICHRZ NR 43**

3. Zawartość wkładki (nazwa obiektu lub materiału uzupełniającego)  
**fotografie**



Wkładkę założył: ..... **mgr Piotr Tuliszewski, wrzesień 2004 r.**  
(imie, nazwisko, data)  
**ROBIDZ Toruń**  
Miejsce przechowywania negatywów: .....

5. Ośie okienne elewacji zachodniej.
6. Zbliżenie skarpy w skrajnej prawej osi elewacji zachodniej.  
Dobrze widoczne wyłuszczenia cegły i spoin.
7. Zbliżenie skarpy w skrajnej lewej osi elewacji zachodniej.  
Dobrze widoczne wyłuszczenia cegły i spoin.

Wzór ODZ 1978 r.





7. Zamurowany otwór wejściowy w skrajnej lewej osi elewacji głównej wsch.



8. Główny otwór wejściowy w skrajnej prawej osi elewacji głównej wsch.

9. Zbliżenie zniszczeń lica muru elewacji frontowej spichrza .





1. Miejscowość  
**GRUDZIĄDZ**

2. Obiekt (nazwa jak w karcie)  
**SPICHRZ NR 45**

3. Zawartość wkładki (nazwa obiektu lub materiału uzupełniającego)  
**fotografie**



10. Otwory okienne w murze zachodnim na wysokości IV kondygnacji od strony zachodniej, a partru od strony ulicy Spichrzowej



11. Widok otworów okiennych w murze zachodnim w kierunku narożnika pd.zach. Belki stropowe bez pułapu osadzone są poniżej belek więzaryowych.

Wkładkę założył: **mgr Piotr Tuliszewski, wrzesień 2004 r.**  
(imię, nazwisko, data)

Miejsce przechowywania negatywów: **ROBiDZ Toruń**

Wzór ODZ 1978 r.





12. Widok dwóch szczelinowych otworów okiennych w murze wschodnim nad głównym otworem wejściowym.  
14. Szczelinowe otwory okienne /trzy osie/ w murze pn. Widok od strony wnętrza.



13. Główny otwór wejściowy. Widok od strony wnętrza.  
15. Zbliżenie konstrukcji nadproża głównego otworu wejściowego.





## WKŁADKA DO KARTY EWIDENCYJNEJ ZABYTKÓW ARCHITEKTURY I BUDOWNICTWA

ZAŁĄCZNIK NR

1. Miejscowość  
**GRUDZIĄDZ**2. Obiekt (nazwa jak w karcie)  
**SPICHRZ NR 43**3. Zawartość wkładki (nazwa obiektu lub materiału uzupełniającego)  
**fotografie**

17. Sposób osadzenia belek stropowych w murze zach. Murlata leży na belkach

18. Widok ogólny na konstrukcję więźby dachowej. Więzary krokwiowe o jednej jętce wspartej słupem.

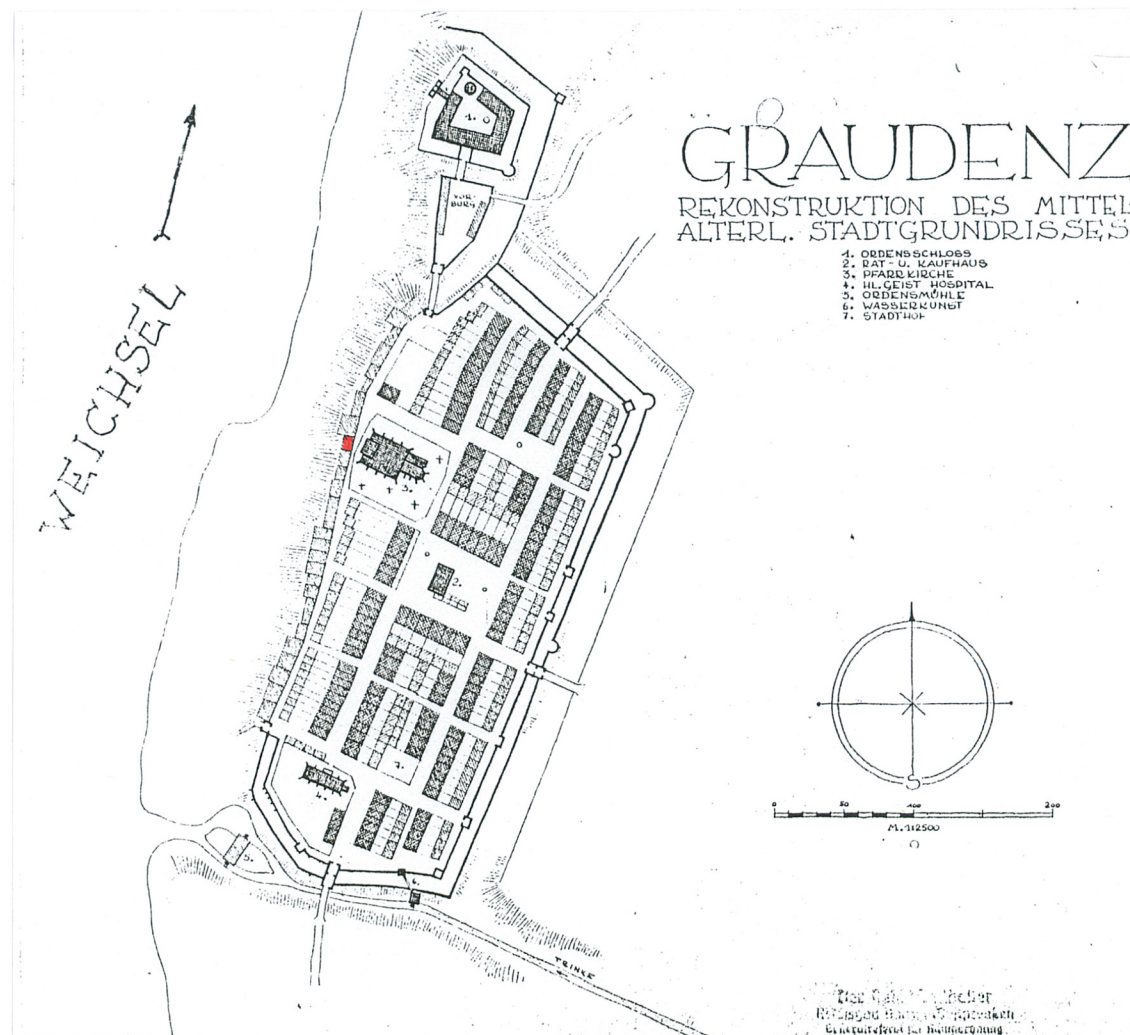
19. Zbliżenie sposobu osadzenia krokwi z belką więzarową.

Wkładkę założył: ..... mgr Piotr Tuliszewski, wrzesień 2004 r.  
(imię, nazwisko, data)**ROBIDZ Toruń**

Miejsce przechowywania negatywów: .....



1. Miejscowość <b>GRUDZIĄDZ</b>	2. Obiekt (nazwa jak w karcie) <b>SPICHRZ NR 45</b>	3. Zawartość wkładki (nazwa obiektu lub materiału uzupełniającego) <b>plan Grudziądza- rekonstrukcja układu miasta w średniowieczu, skala 1:5000</b>
------------------------------------	--	---



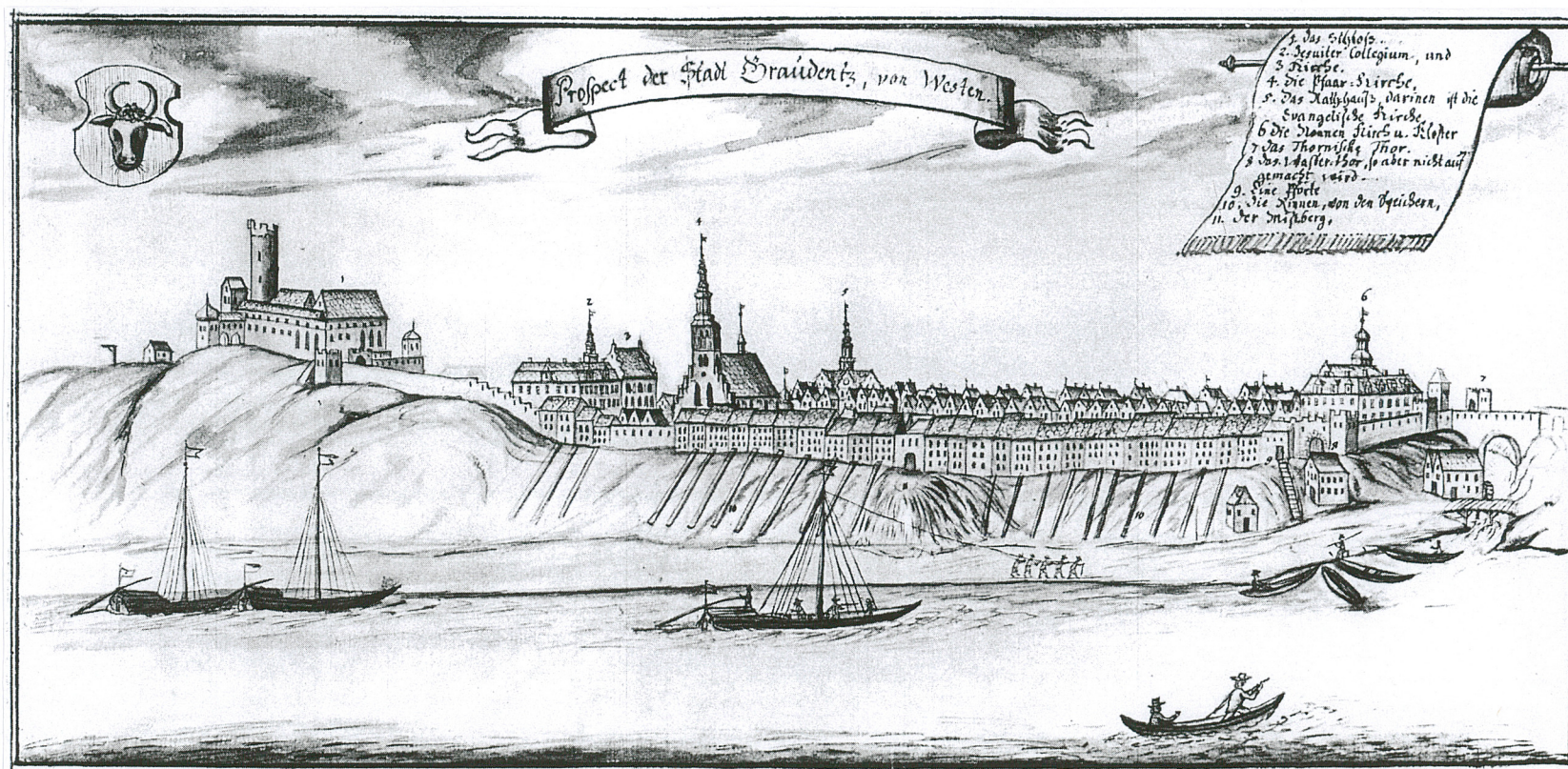
Wkładkę założył: .....mgr Piotr Tuliszewski, wrzesień 2004 r.  
(imię, nazwisko, data)

Miejsce przechowywania negatywów: .....ROBiDZ Toruń.....

Grudziądz, rekonstrukcja miasta średniowiecznego,  
skala 1:5000, na podstawie planów miejskich z lat 1657-1772 i innych  
plan publikowany w kolorze w „Atlasie historycznym miast polskich-Grudziądz,  
T.1, Z. 4, [Red.] A. Czacharowski, UMK Toruń 1997

Wzór ODZ 1978 r.





Widok ogólny miasta Grudziądza od strony zachodniej,  
Toruń i miasta ziemi chełmińskiej na rysunkach J.F. Steinera z 1 poł. XVIII wieku, [Red]. K. Biskup