

1. Obiekt **468/1**

PAŁAC

2. Czas powstania

ok. 1880 r.  
rozb. ok. 1900 r.

3. Miejscowość

J A N K O W O

4. Adres

Jankowo  
88-170 Pakość

nr hipoteczny ..... KW 21 860

lub. ewid. gruntów .....

5. Przynależność administracyjna

województwo kujawsko-pomorskie  
powiat Inowrocław  
gmina Pakość

6. Poprzednie nazwy miejscowości

Adolfinenhof, Jankowo Gut

7. Przynależność administracyjna

przed 1 VI 1975 przed 1.01.1999

bydgoskie

powiat .....

8. Właściciel i jego adres

~~Tomasz i Małgorzata Jurzyk~~  
Konin  
ul. Kramska 26 d

9. Użytkownik i jego adres

J.W.

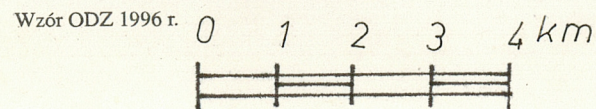
10. Rejestr zabytków

Nr A/238/2 data 20.05.1989



1. Elewacja boczna-południowa.  
2. elewacja frontowa-zachodnia.  
ORIENTACJA

skala 1: 100 000





Okolice Jankowa były miejscem osadnictwa już w czasach prehistorycznych.

Słownik Geograficzny ... wymienia znaleziska z k.XIX w.: urny, kamień młyński, fragmenty kości, naczyń i ozdób.

Osadnictwo potwierdziły prowadzone na wyspie jeziora wykopaliska.

Pierwszym znanym właścicielem Jankowa jest w 2 poł. XVI w. - Andrzej Jankowski.

W 1617 r. dobra były w posiadaniu Aleksandra Popowskiego.

W 1655 r. należały do Płaskowskiego.

W XIX w. znani są kolejni właściciele Jankowa:

przed 1801 r. - Johann v. Wolski i Theodora v. Markowska z d. Wolska,  
od 1806 r. - Zeno v. Markowski,  
od 1820 r. - Marianna primo voto Schoening secundo voto Lawrenz,  
od 1823 r. - Emil Felmann i Wilhelmine August Friederike z d. Woldt.

Od 1863 r. właścicielem Jankowa jest Simon August Hepner.

W 1889 r. - wdowa Bertha Hepner i rodzeństwo: Kurt, Adolphine, Else i Hedwig Hepner.

W końcu XIX w. Jankowo należało do powiatu mogilnickiego.

Majątek liczył 3 502 morgów.

W skład dóbr wchodziło Jankowodominium i folwark Mikołajewko)(Lousenau).

We wsi była fabryka mączki.

Od 1899 r. właścicielką Jankowa była Adolphine Stursberg z d. Hepner. Majątek nazywany był Adolfinenhof.

cd wkładka

**SYTUACJA.** Jankowo jest położone na Kujawach, w odległości ok. 2 km na południe od Pakości, przy drodze z Pakości do Strzelna. Zespół pałacowo-parkowy jest usytuowany na zachodnim brzegu jeziora Pakoskiego, po drugiej stronie jeziora wznosi się zespół Cukrowni Janikowo.

Zespół jest położony po wschodniej stronie drogi, na terenie lekko opadającym ku wschodowi w stronę jeziora. Wjazd na teren zespołu prowadzi od północy przez park, i od południa przez dawne podwórze folwarczne, położone po zachodniej stronie pałacu.

Pałac jest położony niezwykle malowniczo, w otoczeniu rozległego parku krajobrazowego, który rozciąga się w stronę jeziora.

Pałac rozciągnięty w osi północ-południe, zwrócony jest frontową elewacją ku zachodowi.

#### MATERIAŁ, KONSTRUKCJA, TECHNIKA.

- fundamenty kamienne,
- ściany wymurowane z cegły ceramicznej, obustronnie tynkowane
- stropy nad piwnicami ceglano łukowe, międzypiętrowe wylewane zbrojone, na belkach stalowych, w hallu wejściowym zachodnim i arkadowym ganku wschodnim zachowane sklepienia ceglano,
- więźba dachu stalowa, krokwie i płatwie z ceowników (wtórna)
- pokrycie dachu - blacha fałdowa,
- posadzki: podkład betonowy, w korytarzu pd. płytki marmurowe układane w czarno-białą szachownicę, w piwnicach posadzka ceglana i płyty betonowe,
- schody boczne pd. drewniane, policzkowe, zabiegowe, balustrada tralkowa, poręcz profilowana, schody do piwnicy drewniane policzkowe zabiegowe 1-biegowe, stopnie zewnętrzne ceglano obetonowane, schody w wieży na górną kondygnację stalowe kręcone wokół środkowego słupa.
- otwory okienne o nadprożach ceglanych w formie odcinkowego lub ostrego łuku i płaskie.
- okna z pcv, w miejsce drewnianych 2- i 1-dzielnych ze ślepieniem, zachowujące wielkość i podziały, w piwnicy pojedyncze z ozdobną kratą,
  - drzwi drewniane płycinowe, główne 2-skrzydłowe, płyciny oprowfilowane, skrzydła nabijane metalowymi rozetkami i kwiatkami.



14. Kubatura	15. Powierzchnia użytkowa	16. Przeznaczenie pierwotne	17. Użytkowanie obecne
ok. 8 000 m <sup>3</sup>	1 200 m <sup>2</sup>	pałac	hotelowe
18. Prace budowlane i konserwatorskie, ich przebieg i dokumentacja (po 1945 r.)		19. Stan zachowania (fundamenty, ściany zewnętrzne, ściany wewnętrzne, sklepienia, stropy, konstrukcje dachowe, pokrycie dachu, wyposażenie i instalacje)	
<p>dokumentacja: projekt techniczny odbudowy obiektu, opr. A.Woźniak, 1998(?)</p> <p>1999-2000 r. - remont kapitalny pałacu, wymiana stropów, więźby, elewacji wraz z detalem, remont wnętrza,</p>		<p>stan zachowania - średni</p> <p>pałac o zachowanej bryle, elewacje wykonane w całości jako nowe, z detalem ze styropianu, stolarka okienna wymieniona na pcv, stropy i więźba dachu nie zachowana, układ wnętrza zachowany z niewielkimi zmianami, wystrój wnętrza nie zachował się, pałac był silnie zdewastowany, w stanie częściowo- wej ruiny, obecnie trwa remont kapitalny oryginalna substancja zabytkowa w dużej mierze zniszczona,</p>	
20. Najpilniejsze postulaty konserwatorskie			
zabezpieczenie fragmentów oryginalnych elementów pałacu w formie lapidarium,			



21. Akta archiwalne i źródła ikonograficzne (rodzaj, numer i miejsce przechowywania)

Księga wieczysta Jankowo - pałac, t.1, k.1, w: Państwowe  
Biuro Notarialne w Inowrocławiu  
Akta podworskie,  
Akta dawnego Starostwa Mogileńskiego, w: WAP Bydgoszcz  
Akta Grodzkie Gniezno, 132, f.86, z 1617 r.  
Akta Grodzkie Gniezno, 141, f.69, z 1655 r., f.32, f.536  
w: WAP Poznań  
T.S. Jaroszewski, O siedzibach..., fot. 30

22. Bibliografia

jeograficznym, archeologicznym, ekonomicznym i statysty-  
cznym, Włocławek 1882, s.162  
Jankowo. Skrócona dokumentacja historyczno-konserwatorska  
pałacu, opr. K.Kalinowska, PKZ-PDNH Toruń 1975  
Katalog parków woj. bydgoskiego, Jankowo gm. Pakość,  
opr.J.B.Chrostowscy, Toruń 1991  
T.S.Jaroszewski, O siedzibach neogotyckich w Polsce,  
W-wa 1981, s.42-43, 207, fot.30  
J.Skuratowicz, Dwory i pałace w Wielkim Księstwie Poznań-  
skim, Poznań 1981, s.110, przypis 139  
Katalog Zabytków Sztuki w Polsce, T.XI d.woj.bydgoskie  
Z.8 powiat inowrocławski, W-wa 1974, s.18  
Podręcznik statystyczno-adresowy własności polskiej  
w Wielkim Księstwie Poznańskim i Prusach Zachodnich,  
wyd. J.Ziółkowski, Poznań 1890  
Słownik Geograficzny Królestwa Polskiego..., T.III,  
W-wa 1882, s.411-12  
Zabytki architektury woj.bydgoskiego, Bydgoszcz 1974

23. Uwagi różne

karta opracowana została ze środków  
Wojewódzkiego Konserwatora Zabytków w Toruniu

24. Opracowanie karty ewidencyjnej

tekst ..... opr. Janusz Moszczyński, wrzesień 2000  
imię, nazwisko, data, podpis

plany, rysunki ..... J.W.  
imię, nazwisko, data, podpis

zdjęcia fotogr. .... J.W.  
imię, nazwisko, data, podpis

miejsce przechowywania negatywów ..... WO SOZ D/Bydgoszcz ul.Jezuicka 2

KARTA PO WYPEŁNIENIU PODLEGA OCHRONIE NA PODSTAWIE PRZEPISÓW PRAWA AUTORSKIEGO

25. Adnotacje o inspekcjach, informacje o zmianach (daty, imiona i nazwiska wypełniających)

26. Załączniki

wkładki sztuk - 8



<b>JANKOWO</b> 1. Miejscowość.....kujawsko-pomorskie 2. Gmina.....Pakość..... 3. Województwo .....	4. Obiekt (nazwa jak w karcie) PAŁAC	5. Zawartość wkładki (nazwa materiału uzupełniającego) opis cd.
---	---	--

p.12 HISTORIA cd.

W 1942 r. dobra odziedziczyła Ilse v. Rheinbaben z d. Stursberg.

W 1946 r. majątek został przejęty przez Skarb Państwa Polskiego.

Majątek rozparcelowano, a w zespole folwarcznym od 1950 r. umieszczono Rolniczą Spółdzielnię Produkcyjną. Pałac stanowił własność gminy Pakość, po wojnie był jeszcze zamieszkały.

W 1989 r. zrujnowany pałac został sprzedany Przedsiębiorstwu Montażowo-Remontowemu ENBUD sp. z o.o. z Inowrocławia .

W 1997 r. ruinę nabył p. ██████████ yk z Konina - obecny właściciel. Obecnie trwa remont pałacu.

Pałac wzniesiony został zapewne w 4 ćwierci XIX w. (wg Skuratowicza ok. 1880 r.) w stylu neogotyku angielskiego i rozbudowany ok. 1900 r. o część północną. Należy do najokazalszych rezydencji neogotyckich w północnej Polsce.

Rozmach i charakter architektury pozwalają przypuszczać, że jej właściciel - Hepner był związany z przemysłem ostatniej ćwierci XIX w. (z pobliskimi cukrowniami w Pakości lub Janikowie, położonymi w sąsiedztwie majątku) zapewne jako akcjonariusz, co pozwoliło na wzniesienie tak dużej reprezentacyjnej siedziby. W sąsiedztwie zespołu przebiega linia kolejki wiszącej wagonowej do transportu buraków dla cukrowni.

Przypuszczenia te nie są jednak potwierdzone.

Autorstwo projektu pałacu można przypisać twórcom z kręgu Schinkla - być może Friedricha Augusta Stulera, twórcy pałacu w Rokosowie.

Analogii można szukać w architekturze neogotyckich pałaców na terenie Wielkopolski: w Będlewie, Gościeszynie Psarskim i Wielkiej Łące, a także wymienionym już Rokosowie.

Po wojnie opuszczony pałac popadał w ruinę, duża kubatura i silne zniszczenia zniechęcały potencjalnych nabywców.

Elementy wystroju wnętrza niszczały całkowicie.

Zachowała się jedynie sklepiona sień główna oraz posadzka marmurowa korytarza i drewniane schody zabiegowe w części południowej.

mgr Maria Grzybowska, wrzesień 2000

Wkładkę założył: .....  
(imię, nazwisko, data)

Miejsce przechowywania negatywów: .....



p.13 HISTORIA cd.

Z opisów wiadomo, że w sieni istniała barwna posadzka z płytek terracotowych, w hallu parkiet z motywem karo po środku i pseudokasetonowy strop z naświetlem z podwieszoną szyszką drewnianą oraz wysoki kominek na ścianie północnej, po północnej stronie hallu w salonie znajdował się plafon, na ścianach niska boazeria, na osi hallu po stronie wschodniej w pokoju plafon o podziałach geometrycznych z pseudorenesansowa faseta, w tondzie po środku głowy 4 rycerzy w przyłbicach. Obecnie prowadzony kompleksowy remont zapobiegł dalszej dewastacji, wprowadzane nowe technologie i materiały prowadzą jednak do dalszej utraty oryginalnej substancji zabytkowej.

p.13 RZUT. Pałac na planie silnie wydłużonym, nieregularnym.

Część środkowa zryzalitowana, poprzedzona portykami kolumnowymi: frontowym i ogrodowym, w trakcie frontowym hall wejściowy, w tylnym salon z wyjściem przez portyk na taras z lustrzanymi wachlarzowymi schodami.

Część południowa w układzie 3-traktowym - z korytarzem środkowym, ze skrajnymi ryzalitami (ogrodowy z 5-bocznym wykuszem) i przybudówką przy szczycie.

W południowym szczycie kwadratowa wieża wtopiona w bryłę oraz okrągła wieżyczka w narożniku pd.-wschodnim.

Część północna w układzie 2-traktowym, ze skrajnymi ryzalitami.

Po północnej stronie starszego korpusu dobudowa z ok.1900 r. na planie prostokąta z masywnymi kwadratowymi wieżami ujmującymi północną elewację.

BRYŁA. Pałac całkowicie podpiwniczony, piętrowy, z poddaszem przesłoniętym ścianą attykową, kryty dachem dwuspadowym o niewielkim spadku.

Wieża południowa 4-kondygnacyjna (wystawiona 2 kondygnacje ponad dach pałacu).

Skrzydło północne parterowe, kryte dachem dwuspadowym o niewielkim spadku, w narożach niskie wieże 2-kondygnacyjne.

ELEWACJE. Cokół wysoki wysunięty, z oknami piwnic, zamknięty profilowanym gzymsem.

Ściany z wyprawą tynkarską dekorowane poziomymi pasami linearnych boni w tynku, dzielone profilowanymi gzymsami podokiennymi. W zwieńczeniu gzyms profilowany i ściana attyki z krenelażem, z narożnymi sterczynami. Ściany ujęte w narożne 5-boczne pilastry, przewiązane gzymsami, przechodzące góra w słupki zamknięte krenelażem.

Okna w opaskach profilowanych, zwieńczone załamany podwójnie schodkowo odcinkami gzymsu.



1. Miejscowość. .... <b>JANKOWO</b>	4. Obiekt (nazwa jak w karcie)	5. Zawartość wkładki (nazwa materiału uzupełniającego)
2. Gmina ..... <b>Pakość</b>	<b>PAŁAC</b>	<b>opis cd.</b>
3. Województwo ..... <b>kujawsko-pomorskie</b>		

## ELEWACJE. Elewacja frontowa.

Ryzalit wejściowy z portykiem 3-osiowym z 4 kolumnami neogotyckimi (bazy 8-boczne, trzon okrągły, głowica 8-boczna dekorowana liśćmi i owocami winogron), portyk ujęty w narożne filary, z odpowiadającymi im półkolumnami i półfilarami przyściennymi. Ryzalit poprzedzony łukowym podjazdem.

Podsklepienie portyku krzyżowo-żebrowe w trzech polach - z rozdzielającym gurtem o łuku odcinkowym. Nad portykiem balkon 1 piętra.

Ryzalit środkowy 3-osiowy z drzwiami pośrodku i oknami zamkniętymi odcinkowym łukiem.

W płycinach podokiennych po trzy płyty piaskowca dekorowane czwórliściami.

Na piętrze drzwi balkonowe, osie rozdzielone pilastrami, z nałożoną u w górnej partii półkolumną.

Nad drzwiami płyciny z ornamentem roślinnym ze wstęgami, na złożonej banderoli napisy (słabo czytelne). W środkowym polu: "Willkommen Gott willkommen/ Abschied nicht genommen"

powyżej środkowa płycina wypełniona wicią roślinną z kartuszem z napisem "Bete und Arbeite"

W zwieńczeniu ryzalitu ażurowa attyka z ostrołukowymi arkadami zamkniętymi oślim grzbietem.

W zwieńczeniu pilastrów i narożników wieloboczne filarki zamknięte krenelażem.

Część południowa korpusu - 3-osiowa, o oknach 2-dzielnych, w narożniku okrągła wieża zwieńczona nadwieszonym krenelażem.

W części pd. wejście poprzedzone schodami.

Część północna korpusu - ryzalit z triadą - z dużym oknem środkowym i wąskimi bocznymi.

Ryzalit skrajny pn. 2-osiowy o dużych oknach. Pod oknami parteru płyciny piaskowcowe z czwórliściami, ponad oknami I p. płyciny z ornamentem roślinnym z napisami.

W zwieńczeniu ryzalitu attyka arkadowa.

Skrzydło północne 3-osiowe, ze skrajnym ryzalitem (wieża) 1-osiową z oknami 3-dzielnymi.

## Elewacja ogrodowa.

Ryzalit środkowy powtarza kompozycję ryzalitu frontowego. Poprzedzony półkolistym tarasem ze schodami lustrzanymi wachlarzowymi, taras poszerzony o boczne prostokątne części przy korpusie pałacu.

W środkowej płycinie I p. napis brzmi: "Sitz du gut am Sitze fest/ Aller Sitz das ist der Best" napisy w bocznych płycinach nieczytelne, w kartuszu skutny napis.

Wkładkę założył: .....mgr Maria Grzybowska, wrzesień 2000  
(imię, nazwisko, data)

Miejsce przechowywania negatywów: .....

Wzór ODZ 1995 r.



#### ELEWACJE. Elewacja ogrodowa cd.

Cześć południowa korpusu 3-osiowa, o oknach 2-dzielnych, za nią skrajny ryzalit poprzedzony w parterze 5-bocznym wykuszem z oknem 3-dzielnym i bocznymi 1-dzielnymi, zwieńczonym krenelażem. Na piętrze dwie osie okienne balkonu.

Przybudówka południowa ślepa, ze śladem wąskiego okienka zamkniętego półkoliście.

Cześć północna korpusu powtarza układ kompozycyjny elewacji frontowej.

Skrzydło północne 4-osiowe, z wejściem na pd. osi, ze skrajnym ryzalitem (wieża) 1-osiową z oknami 3-dzielnymi.

#### Elewacja południowa.

Pośrodku wieża wtopiona w bryłę korpusu pałacu. Na dole wysokie okno klatki schodowej biegnące przez dwie kondygnacje, powyżej biforium - okna ostrołukowe rozdzielone kolumnką, pod oknami piaskowcowa płycina z czwórliściem.

Górna kondygnacja wieży ażurowa dzielona triadą ostrołukowych arkach na filarkach wielobocznych, w płycinach, pod triadą - piaskowcowa dekoracja z czwórliściem. W zwieńczeniu wieży fryz arkadkowy z oślim grzbietem i narożne masywne sterczyny.

W korpusie po lewej triada okien ze środkowym oknem 2-dzielnym i bocznymi 1-dzielnymi.

Po prawej 1 oś okienna.

W przybudówce biforium.

#### Elewacja północna (skrzydła)

W parterze drzwi poprzedzone schodami ujętymi w pełne murki, po wschodniej stronie 3 okna, po zachodniej 2 okna. W poddaszu 3 okienka. Elewacje flankują narożne ślepe ryzality-wieże.

#### WNĘTRZE. Wnętrze w układzie 2- i 2 i pół-traktowym.

Po środku we frontowym trakcie hall, w jego przedłużeniu w trakcie ogrodowym salon - poprzedzone w elewacjach portykami.

Cześć południowa 2 i pół-traktowa z korytarzem środkowym zakończonym klatką schodową.

Cześć północna 2-traktowa, przy hallu sala (dawniej z dekoracją neogotycką) zajmująca całą szerokość pałacu.

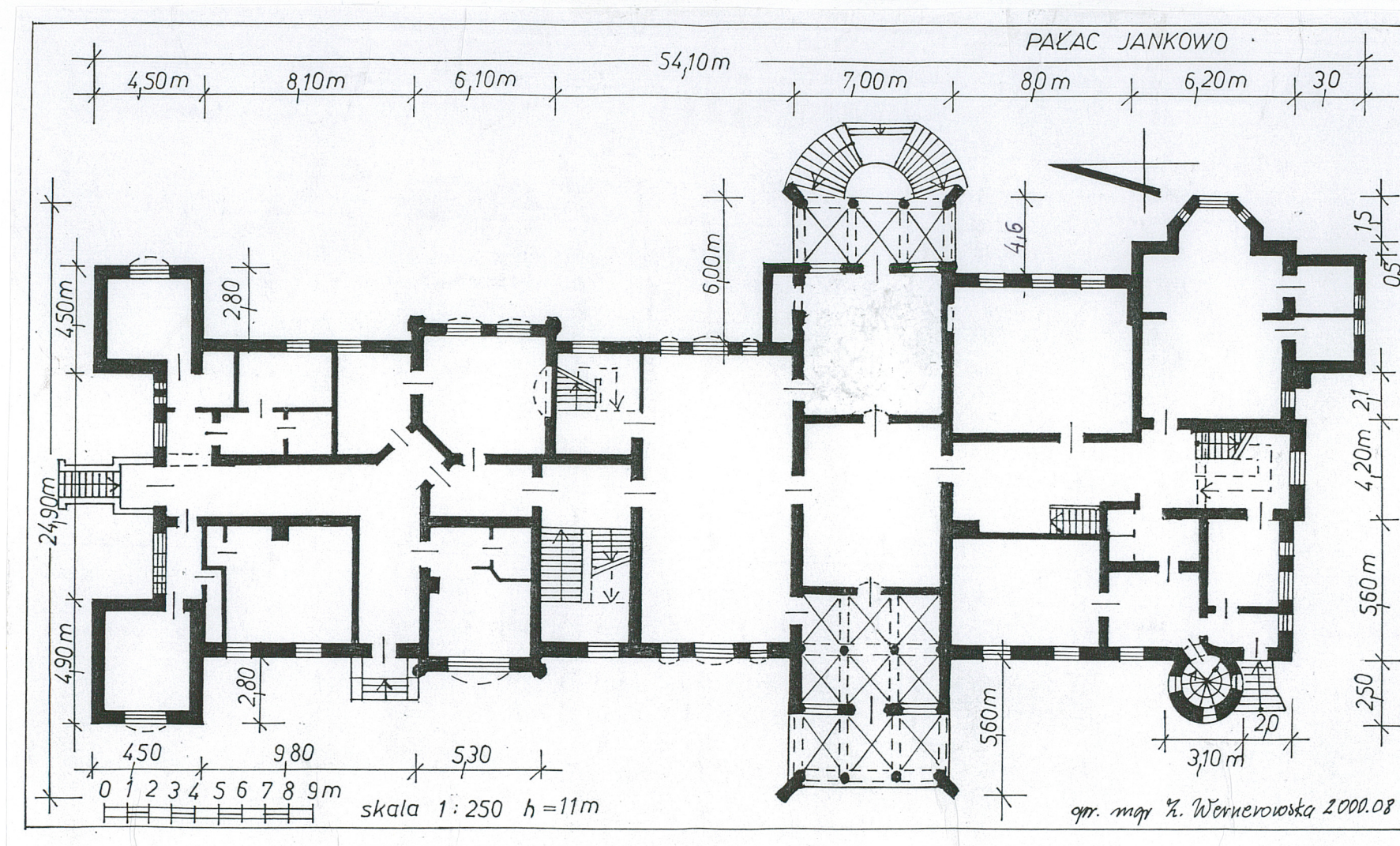
Hall główny z dwoma kolumnami o żeliwnych trzpieniach, z okładziną ze szt. kamienia, analogicznymi do kolumnienek portyku, sklepienie krzyżowe z żebrami w polach wydzielonych gurtami, wspartymi na kolumnach i kapitelach przyściennych.

W korytarzu południowym zachowana posadzka marmurowa czarno-biała.

#### INSTALACJE. Elektryczna, wodno-kanalizacyjna.



1. Miejscowość ... JANKOWO .....	4. Obiekt (nazwa jak w karcie)	5. Zawartość wkładki (nazwa materiału uzupełniającego)
2. Gmina ..... Pakość .....	PAŁAC	rzut parteru, plan sytuacyjny
3. Województwo ... kujawsko-pomorskie ...		plan archiwalny z 1933r.

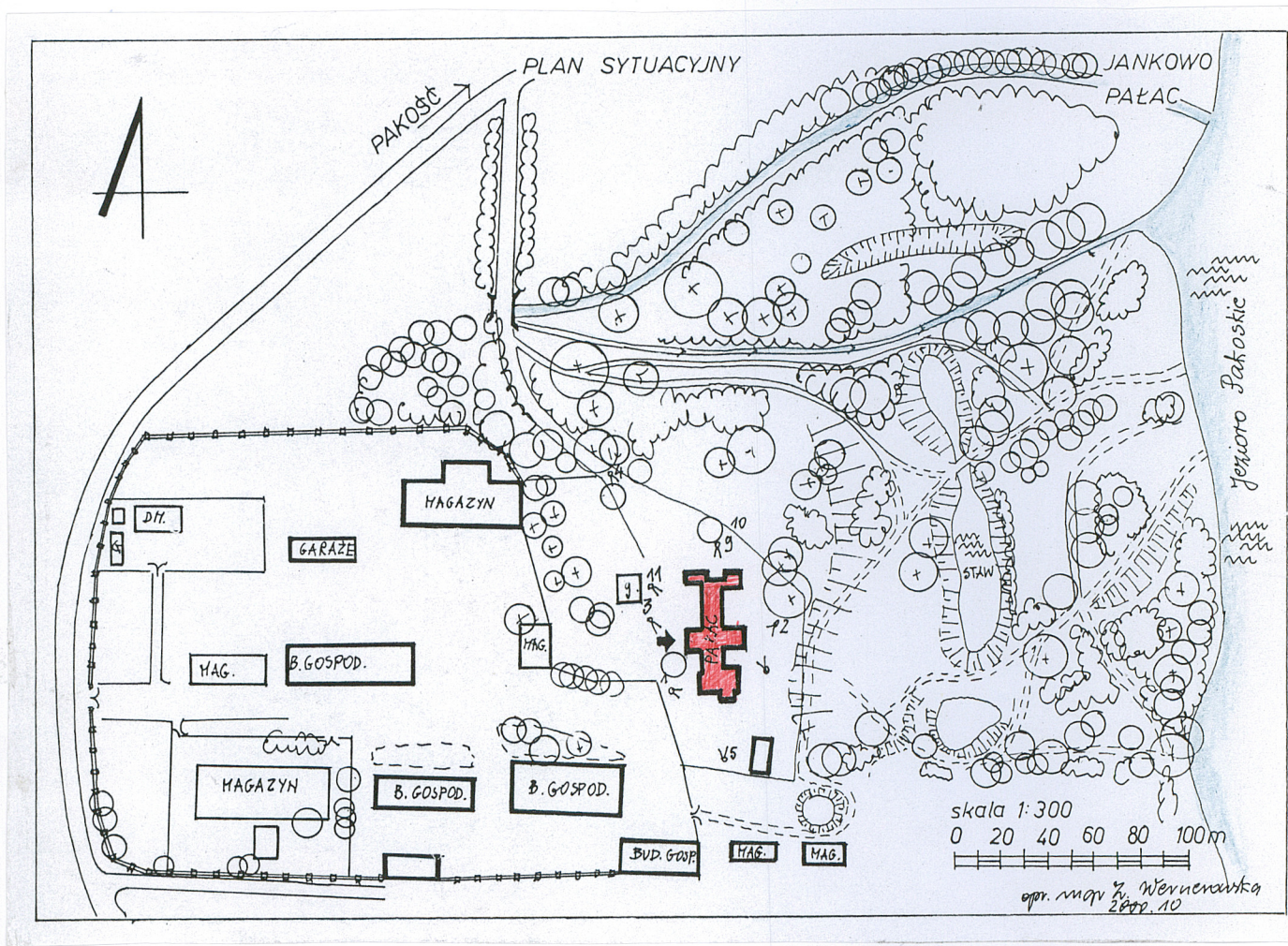
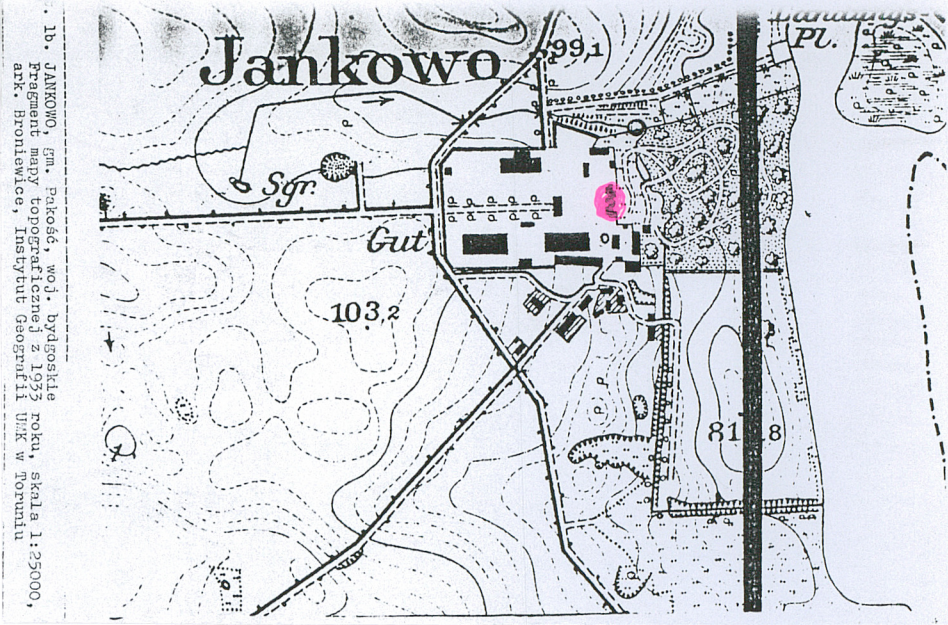


mgr Zofia Wernerowska, wrzesień 2000r.

Wkładkę założył: .....  
(imię, nazwisko, data)

Miejsce przechowywania negatywów: .....







1. Miejscowość. JANKOWO.....	4. Obiekt (nazwa jak w karcie)	5. Zawartość wkładki (nazwa materiału uzupełniającego)
2. Gmina .....Pakość.....	PAŁAC	zdjęcia
3. Województwo .kujawsko-pomorskie.....		



3. Elewacja frontowa.  
4. Widok na pałac od strony wjazdu.  
5. Elewacja boczna południowa.

mgr Zofia Wernerowska, wrzesień 2000r.

Wkładkę założył: .....  
(imię, nazwisko, data)

Miejsce przechowywania negatywów: .....



4,



5.





6. Ryzalit południowy, elewacja północna.



7. Wieża, elewacja północna, piętro.



8. Parter, wieża.



1. Miejscowość JANKOWO  
 2. Gmina ..... Pakość .....  
 3. Województwo ..... kujawsko-pomorskie .....

4. Obiekt (nazwa jak w karcie)

PAŁAC

5. Zawartość wkładki (nazwa materiału uzupełniającego)

zdjęcia



9. Elewacja parkowa-wschodnia.

9.

10. Elewacja szczytowa-północna.

11. Elewacja parkowa-wschodnia.



10.



11.

mgr Zofia Wernerowska, wrzesień 2000r.

Wkładkę założył: .....  
 (imię, nazwisko, data)

Miejsce przechowywania negatywów: .....





12.

12. Wieża, elewacja południowa, II i III piętro.  
 13. Ryzalit środkowy, elewacja parkowa, zwieńczenie.  
 14. Kamienna płytina podokienna, piętro, okno tarasu.



13.



14.



1. Miejscowość ..JANKOWO.....  
 2. Gmina .....Pakość.....  
 3. Województwo ..kujawsko-pomorskie....

4. Obiekt (nazwa jak w karcie)

PAŁAC

5. Zawartość wkładki (nazwa materiału uzupełniającego)

zdjęcia, zdjęcie archiwalne



Elewacja frontowa, zdjęcie przed 1981r.  
 T. Jaroszewski "Siedziby neogotyckie w Polsce". PWN W-wa 1981r.

16, 17. Płytciny z sentencjami umieszczone nad oknami bocznymi  
 nad tarasem, elewacja frontowa-zachodnia.

mgr Zofia Wernerowska, wrzesień 2000r.

Wkładkę założył: .....  
 (imię, nazwisko, data)

Miejsce przechowywania negatywów: .....







18. Płycina z sentencją oraz tarcza we fryzie, elewacja frontowa, nad wejściem głównym.  
 19. 20. 21. Płyciny z sentencjami umieszczone nad oknami i drzwiami tarasu, elewacja parkowa.





1. Miejscowość... **JANKOWO**  
**Pakość**  
 2. Gmina .....  
 3. Województwo ... **kujawsko-pomorskie**

4. Obiekt (nazwa jak w karcie)  
**PAŁAC**

5. Zawartość wkładki (nazwa materiału uzupełniającego)  
**zdjęcia**



22. Krata w oknie piwnicznym.

23. zdemontowana terakotowa głowica kolumny.

24. Zwieńczenie kolumny w sieni.



23.



24

Wkładkę założył: ..... **mgr Zofia Wernerowska, wrzesień 2000r.** .....  
 (imię, nazwisko, data)

Miejsce przechowywania negatywów: .....





25. Zachowany fragment kamiennej balustrady balkonu.

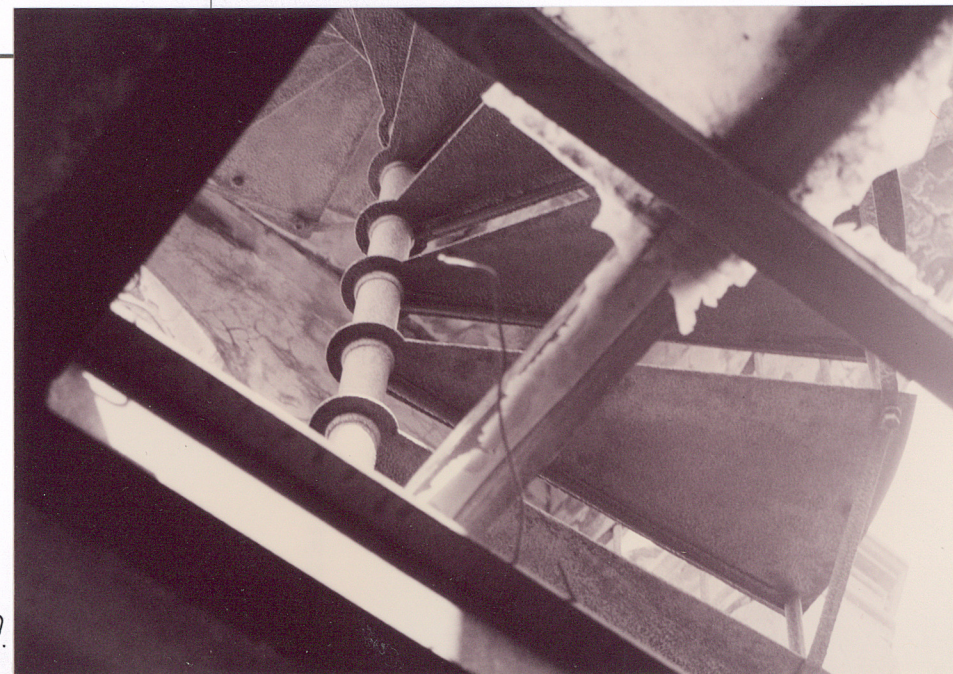


26. 27. Wnętrze sieni.





1. Miejscowość..... <b>JANKOWO</b> .....	4. Obiekt (nazwa jak w karcie)	5. Zawartość wkładki (nazwa materiału uzupełniającego)
2. Gmina ..... <b>Pakość</b> .....	<b>PAŁAC</b>	<b>zdjęcia</b>
3. Województwo ..... <b>kujawsko-pomorskie</b> .....		



29.

30.

28. Drewniane schody w trakcie południowym.  
 29. Kręcone, żeliwne schody na piętrze.  
 30. Posadzka marmurowa i drewniane schody na korytarzu w trakcie południowym.



mgr Zofia Wernerowska, wrzesień 2000r.

Wkładkę założył: .....  
 (imię, nazwisko, data)

Miejsce przechowywania negatywów: .....





31. Drewniane schody w traktie południowym.



32. Piwnica.

33. Kamienna płycina z tradą ostrołukową, poddasze, trakt środkowy.

34. Poddasze, trakt środkowy.

