

1. Obiekt 468

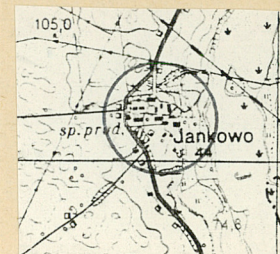
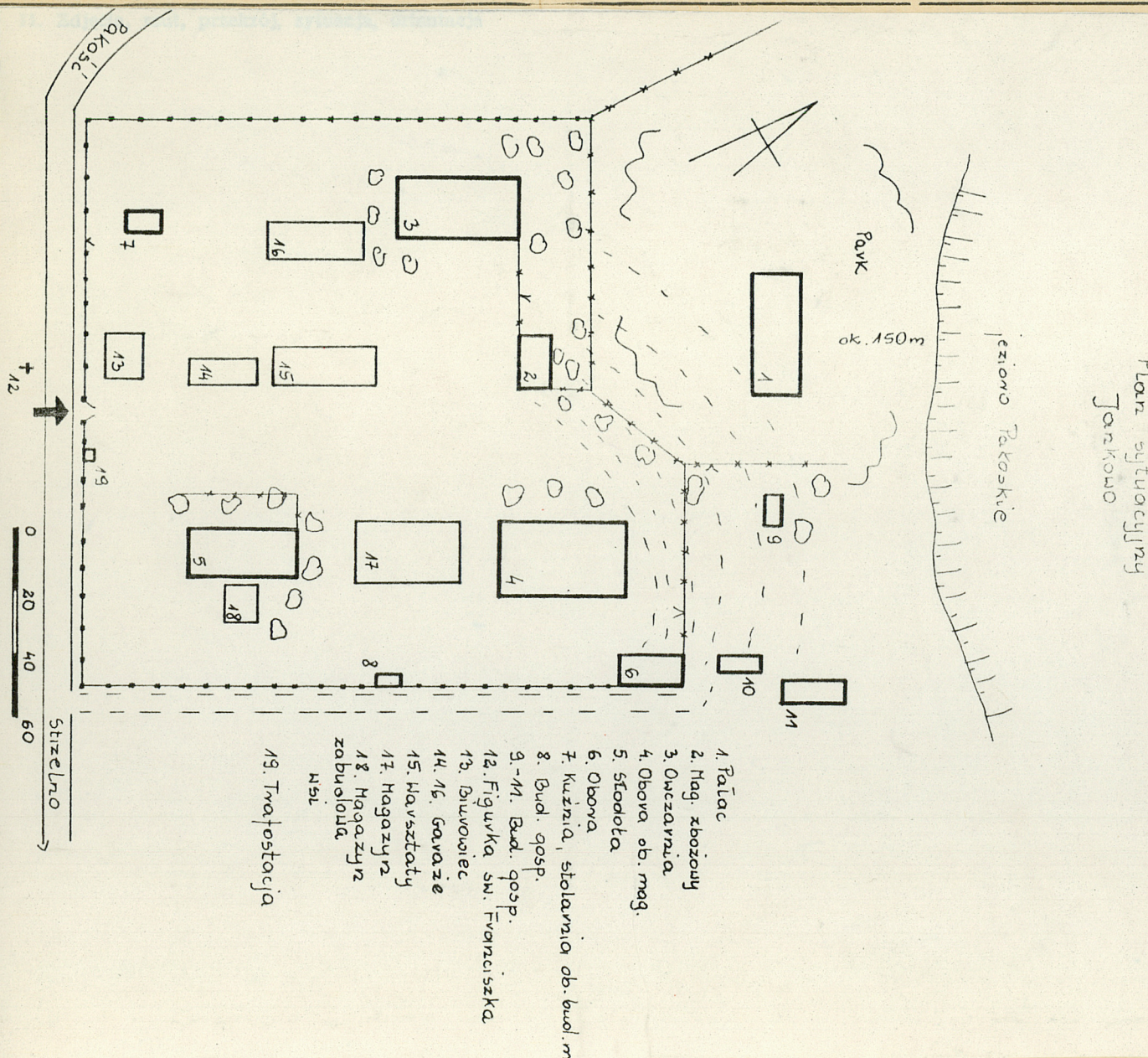
2. Czas powstania

3. Miejscowość

Jankowo- ZESPÓŁ FOLWARCZNY

XIX/XX w.

J A N K O W O



4. Adres

Jankowo, 88-170 Pakość

nr hipoteczny

5. Przynależność administracyjna

województwo bydgoskie

gmina

pow. inowrocław
Pakość

5. Poprzednie nazwy miejscowości

Adolfinenhof

7. Przynależność administracyjna

1 VI 1975

województwo bydgoskie

powiat inowrocław

8. Właściciel i jego adres

RSP Janikowo, Zakład Rolny w
Jankowie, Przedsiębiorstwo
Montażowo-Remontowe "Enbud",
Spółka z o.o., Inowrocław

9. Użytkownik i jego adres

J.W.

10. Rejestr zabytków:

patoc i mach A/238/2 20.05.1989

Nr data

12. Autorzy, historia obiektu, określenie stylu

Majątek w Jankowie został prawdopodobnie zbudowany na przełomie XIX/XX w. Najstarszym obiektem jest magazyn zbożowy/2/. Przed II wojną światową właścicielem był Niemiec o nazwisku von Rain-baben. Tuż przed wojną przepisał majątek na swoją córkę. W rękach tej rodziny pozostaje aż do końca wojny.

Po jej zakończeniu folwark rozparcelowano, a od 1950 r. istnieje tutaj Spółdzielnia Produkcyjna.

13. Opis (sytuacja, materiał i konstrukcja, rzut, bryła, elewacje, wnętrze wyposażenie, instalacje)

Jankowo jest to wieś położona na zach brzegu jeziora Pakoskiego, 1 km na pd od Pakości, przy drodze do Strzelna.

Majątek jest położony w pn-wsch części wsi, od pd i zach otacza go zabudowa wsi. Położony jest na terenie lekko opadającym w stronę jeziora, tzn. ku pn-wsch.

Obecnie składa się z dwóch części - pałacowo-parkowej i podwórzca folwarcznego. Nie istnieje osada mieszkalna, która pierwotnie była zbudowana na pd-wsch od podwórzca gospodarczego - zachowało się tylko kilka budynków gospodarczych /9-11/.

Główny wjazd na teren podwórzca folwarcznego znajduje się od strony drogi do Strzelny, od pd-zach. W pn-zach pierzei podwórzca znajduje się kuźnia /7/ ob. dom mieszkalny, oraz owczarnia /3/, ob. nieużytkowana. W pierzei pd-wsch stoją: stodoła /5/, obora/4/, ob. magazyn, oraz w narożniku obora /6/.

Pomiędzy parkiem a podwórzem zbudowano magazyn zbożowy /2/. Podwórze folwarczne zostało zbudowane w kształcie nieregularnego prostokąta, podłogę urbanistyczną stanowiła pierwotnie bita ziemia, ob. wyasfaltowane. Teren całego podwórzca jest otoczony starym murem ceglany - otynkowanym. tylko pomiędzy parkiem a podwórzem znajduje się płot z siatki drucianej, w tym miejscu prawdopodobnie nie było muru.

Na pn-wsch od podwórzca rozciąga się duży park krajobrazowy, w którym zbudowano pałac. Park i pałac znajduje się na terenie położonym poniżej podwórzca folwarcznego. nie zachowało się stare ogrodzenie parku. Jedyne słupki od bramy wjazdowej po stronie zach wskazują na to, że w tym miejscu znajdował się główny wjazd do rezydencji właściciela.

Obiekty znajdujące się na terenie majątkusa w znacznym stopniu przebudowane. Jedyne zasługuje na uwagę magazyn zbożowy /2/ oraz owczarnia /3/. Dla tych obiektów wykonane są wkładki do karty zespołu.

14. Kubatura

15. Powierzchnia użytkowa

park - 6,84 ha
podwórze - ok. 4 ha

16. Przeznaczenie pierwotne

rolno-hodowlany

17. Użytkowanie obecne

rolny

18. Prace budowlane i konserwatorskie, ich przebieg i dokumentacja

19. Stan zachowania (fundamenty, ściany zewnętrzne, ściany wewnętrzne, sklepienia, stropy konstrukcje dachowe, pokrycie dachu, wyposażenie i instalacje)

Pałac i park - w trakcie renowacji, pałac - w całkowitej ruinie. Podwórze folwarczne - zachowany stary układ, pomiędzy stare obiekty gospodarcze wbudowano po wojnie nowe. W bardzo dobrym stanie jest zachowany mur otaczający podwórze folwarczne. Osada mieszkalna i nie zachował się żaden dom mieszkalny.

20. Najpilniejsze postulaty konserwatorskie

21. Akta archiwalne (rodzaj akt, numer i miejsce przechowywania)

22. Bibliografia

23. Źródła ikonograficzne i fotografia (rodzaj, miejsca przechowywania, sygnatury)

24. Uwagi różne

25. Opracował

tekst Krzysztof Ignaszak, październik 1990r.
imię, nazwisko, data, podpis

plany, rysunki K. Ignaszak, październik 1990r.
imię, nazwisko, data, podpis

zdjęcia fotogr. K. Ignaszak, październik 1990r.
imię, nazwisko, data, podpis

miejsce przechowania negatywów MNR Szreniawa

Karta po wypełnieniu podlega ochronie na podstawie przepisów prawa autorskiego

26. Adnotacje o inspekcjach, informacje o zmianach (daty, imiona i nazwiska wypełniających)

27. Załączniki

wkładki nr 1, 2, 3, 4

1. Miejscowość	2. Obiekt (nazwa jak w karcie)	3. Zawartość wkładki (nazwa obiektu lub materiału uzupełniającego)
J A N K O W O	ZESPÓŁ FOLWARCZNY	Magazyn zbożowy - opis, zdjęcia

Magazyn zbożowy /2/ - jest to prawdopodobnie najstarszy obiekt w majątku. Zbudowany w pobliżu parku, ustawiony kalenicowo do podwórza folwarcznego, obiekt wolnostojący. Posadowiony na rzucie prostokąta, szerokofrontowy. Materiał, konstrukcja - zbudowany z cegły pełnej ceramicznej, otynkowany, posadowiony na kamiennej podmurówce, dach dwuspadowy naczółkowy, drewniany, kryty eternitem. Jest to obiekt II-kondygnacyjny z użytkowym poddaszem, podpiwniczony. Okna - małe otwory okienne, okratowane, zwieńczone łękiem prostym, drzwi - jednoskrzydłowe, drewniane, opierzone, na zawiasach pasowych, z ozdobnym metalowym uchwytem, okna od piwnicy zamykane na drewniane okiennice na zawiasach pasowych.

Elewacje - pd-zach - frontowa, na I kondygnacji centralnie umieszczone drzwi, do których wiodą cementowe stopnie, po obu stronach okna - małe, w tynkowanych opaskach, z ceglanyymi, otynkowanymi podokiennikami, kondygnacje oddzielone prostym gzymsem, na II kondygnacji okna j.w., - od pd-wsch - dobudówka, prawdopodobnie młodszy od magazynu, widoczny szczyt magazynu zbożowego, w którym dwa okna, wewsch narożniku niska wieżyczka.

El. pn-zach - szczytowa, na kondygnacjach po dwa zamurowane okna, na poddaszu jak w pd-wsch. El. pn-wsch - analogiczna do frontowej, zamiast drzwi - okno.



Wzór ODZ 1978 r.

Wkładkę założył: K. Ignaszak
(imię, nazwisko, data)

Miejsce przechowywania negatywów: MNR Szreniawa



2.



3.



4.

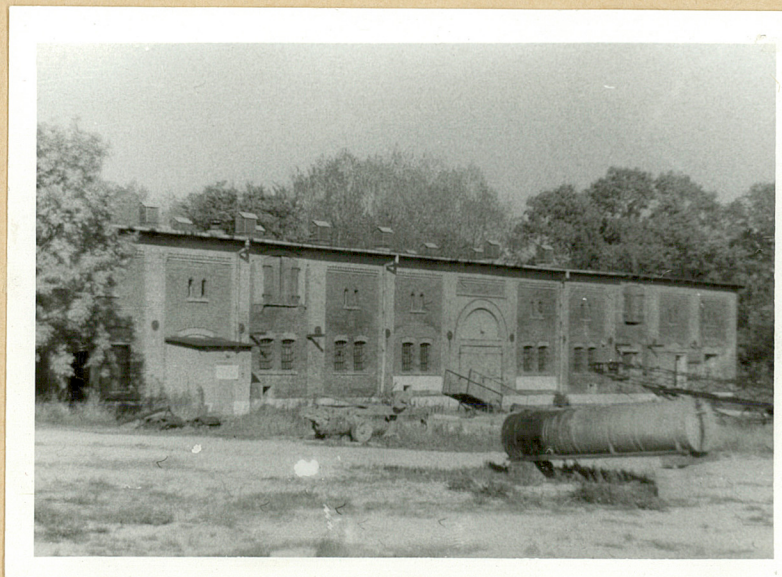
1. Miejscowość	2. Obiekt (nazwa jak w karcie)	3. Zawartość wkładki (nazwa obiektu lub materiału uzupełniającego)
J A N K O W O	ZESPÓŁ FOLWARCZNY	Owczarnia /3/ - opis, zdjęcia

Owczarnia /3/ - jest to obiekt wolnostojący, ustawiony kalenicowo do podwórza folwarcznego, usytuowany w pn narożniku podwórza. Materiał, konstrukcja - zbudowany z cegły pełnej ceramicznej, kryty dachem dwuspadowym płaskim, więźba dachowa - stolecowa - 6 rzędów słupów, kleszcze przytrzymują słupy, posadzka cementowa lub ceglana /na poddaszu/, strop - ceglany, na I kondygnacji 4 rzędy żelaznych słupów, dach drewniany kryty papą. Budynek był częściowo użytkowany jako owczarnia, a częściowo jako stajnia, drzwi i okna - nowe.

Elewacje - w szczycie pd-zach - głowa barana, elewacje podzielone jasnymi lizenami na pola, które są zwieńczone łukiem odcinkowym albo pełnym /nad wrotami/.

Obiekt jest jednokondygnacyjny z użytkowym poddaszem, częściowo podpiwniczony, posadowiony na rzucie prostokąta, z wysuniętą częścią pn-zach. wNetrze wtórnie podzielone - po wojnie użytkowany jako chlewnia.

Sklepienie - krzyżowe i odcinkowe, schody - drewniane, drabinkowe, prostobieżne.



Wzór ODZ 1978 r.

Wkładkę założył: K. Ignaszak
(imię, nazwisko, data)

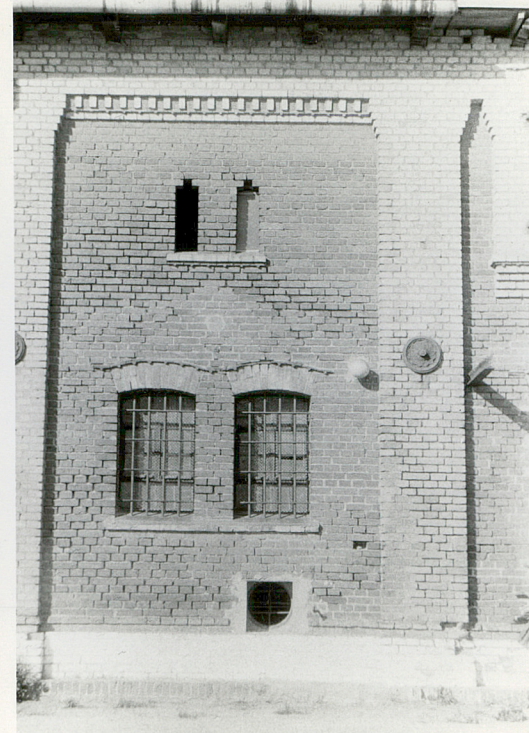
Miejsce przechowywania negatywów: MNR Szreniawa



6.



7.



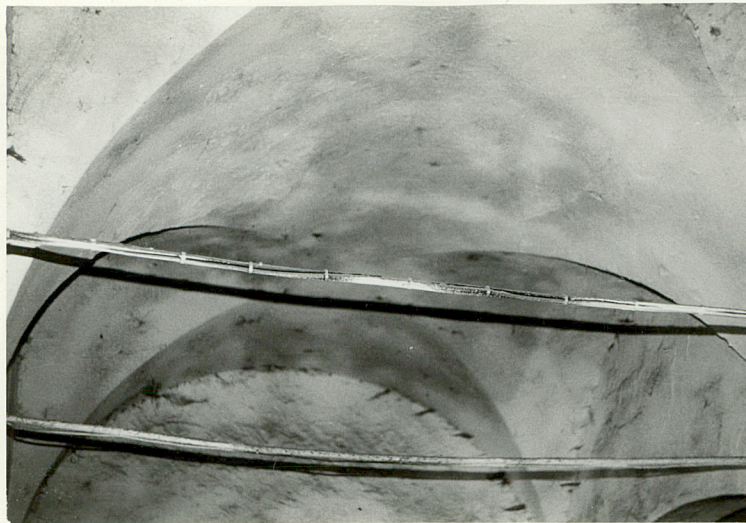
8.



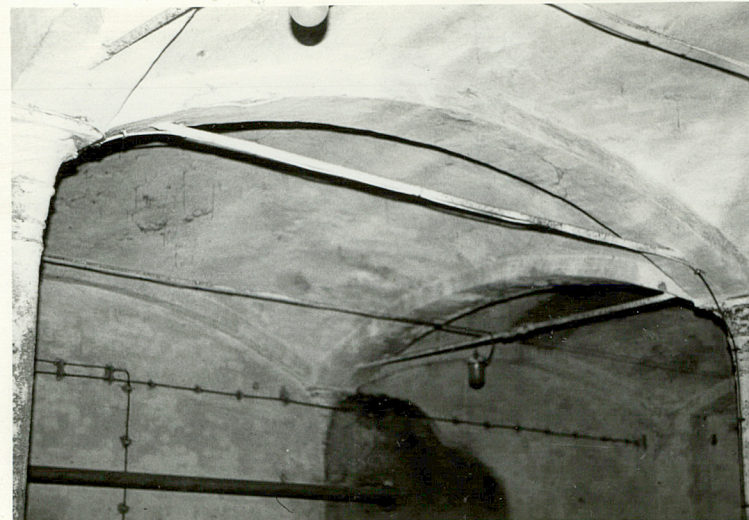
9.



10.



11.



12.



13.

14.



K. Ignaszak

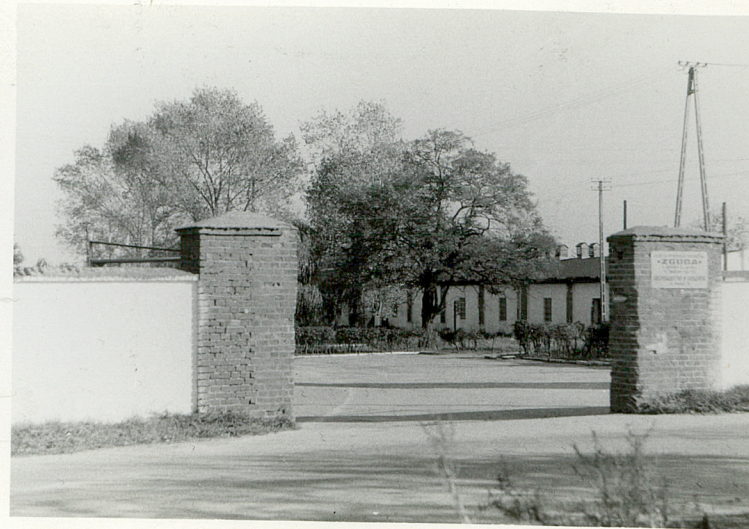
MNR Szreniawa



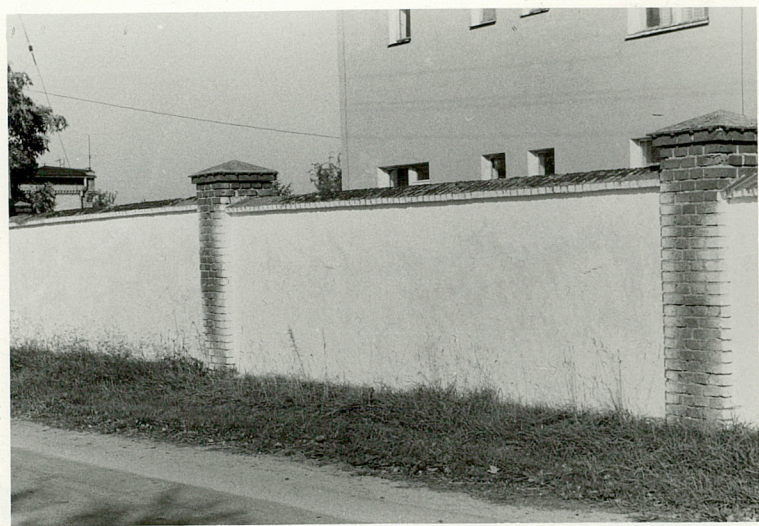
15.



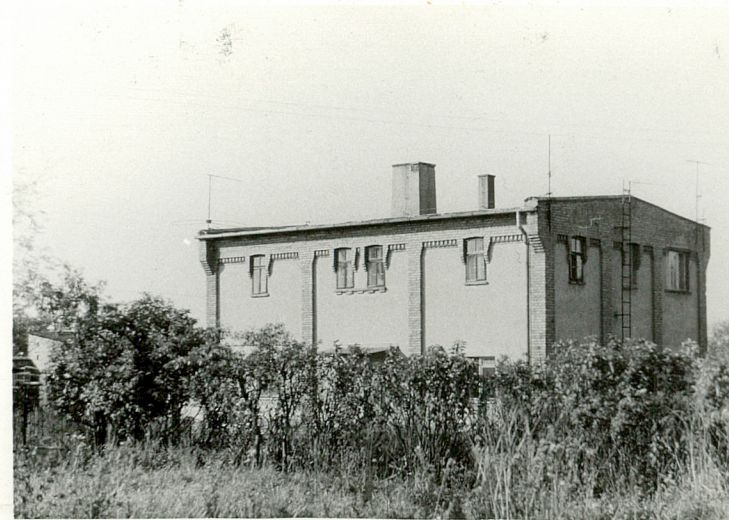
16



17.



19



18.

1. Miejscowość

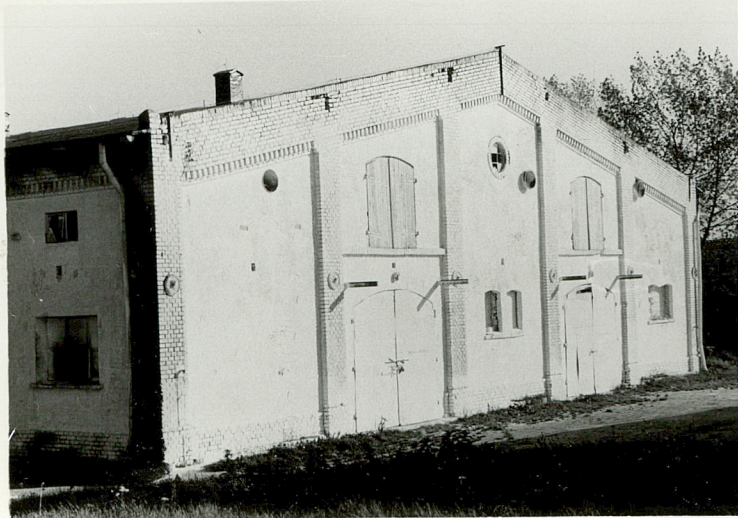
2. Obiekt (nazwa jak w karcie)

3. Zawartość wkładki (nazwa obiektu lub materiału uzupełniającego)

JANKOWO

ZESPÓŁ FOLWARCZNY

Zdjęcia, opis zdjęć



20.



21.



22.



23.

Wzór ODZ 1978 r.

Wkl

(imię, nazwisko, data)

Miejsce przechowywania negatywów: MNR Szreniawa



24.



25.

Opis zdjęć:

1-4 - Magazyn zbożowy /2/.

5-10 - Owczarnia /3/.

11-13 - Strop w owczarni.

14-16 - Pałac.

17. Główny wjazd na teren podwórza.

18. Kuźnia, ob. dom mieszkalny.

19. Fragment starego muru.

20-22- Obora /4/.

23. j.w.

24. Obora /6/.

25. Figura św.