

1. Obiekt

KOŚCIÓŁ PARAF. RZYM.-KAT. P.W. ŚW. MIKOŁAJA

2. Czas powstania

XIII/XIV w.

3. Miejscowość

PAPOWO BISKUPIE

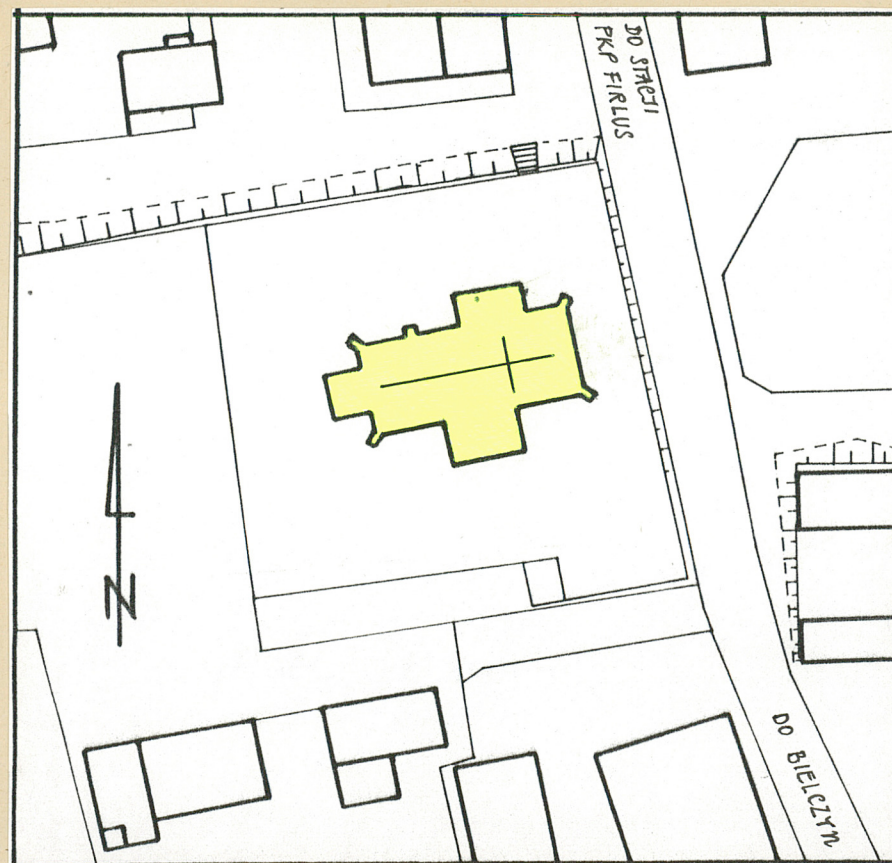
11. Zdjęcia, plan sytuacyjny, rzuty



widok od strony południowo-wschodniej



plan orientacyjny skala 1 : 25000



plan sytuacyjny - skala 1 : 1000

4. Adres

86-221 Papowo Biskupie

nr hipoteczny KW 10481

5. Przynależność administracyjna

województwo toruńskie

gmina loco pow. CHEŁMNO

6. Poprzednie nazwy miejscowości

Popowo, Papowe, Papaw, Papow,  
Papov, Popov, Papav

7. Przynależność administracyjna  
przed 1.VI.1975 r.

województwo bydgoskie

powiat chełmiński

8. Właściciel i jego adres

Parafia Rzym.-Kat.  
św. Mikołaja  
Papowo Biskupie

9. Użytkownik i jego adres

J.W.

10. Rejestr zabytków

Nr A/164/77 data 13.07.1936r



## 12. Autorzy, historia obiektu, określenie stylu.

W Papowie odkryto ślady osadnictwa datowane na ok. 500 lat pne. Pierwsza wzmianka miejscowości, to przekazanie jej w 1216 r. przez biskupa płockiego Gedko biskupowi Chrystiano- wi. Krzyżacy wybrali Papowo na siedzibę kom- tura, a po bitwie pod Grunwaldem dla prokura- tora - nadali miejscowości charakter centrum administracyjnego, sądowniczego, wojskowego i gospodarczego dla pobliskich miejscowości.

Ze względu na brak źródeł, można opierać się tylko na przesłankach pośrednich. Sama nazwa Papowo wskazuje na posiadanie tej wsi przez osobę lub korporację duchowną jeszcze przed przybyciem krzyżaków - mogło tu być miejsce kultu religijnego z, zapewne, drewnianym koś- ciołem. Pierwsza wzmianka o parafii w Papowie pochodzi z 1284 r. - wymieniany pierwszy zna- ny z imienia pleban Krystian. W tym czasie prawdopodobnie nastąpiła budowa kościoła mu- rowanego (przełom XIII i XIV w.).

1411 r. - pierwszy inwentarz wyposażenia koś- cioła (5 ornatów, 2 mszały, 1 monstrancja, 13 szat liturgicznych i obraz św. Huberta).

W 1445 r. kościół został wymieniony w planach synodu laickiego biskupstwa chełmińskiego.

Po wojnie 13-letniej Papowo stało się na kil- kadziesiąt lat własnością królów polskich.

W 1505 r. król Aleksander Jagiellończyk nadał wieś biskupom chełmińskim. Do 1773 r. Papowo należało do dóbr stołowych biskupów chełmiń- skich.

c.d. - wkładka nr 1

## 13. Opis (sytuacja, materiał i konstrukcja, rzut, bryła, elewacje, dach, wnętrze, wyposażenie, instalacje)

### SYTUACJA

Kościół wraz z terenem przykościelnym otoczonym kamienno-ceglanym murem położony jest w centrum wsi, po zachodniej stronie drogi prowadzącej niegdyś z Chełmży przez Papowo do Chełmna; na południe od zamku krzyżackiego, będącego obecnie w stanie trwałej ruiny, na wzniesieniu lekko opadającym w kierunku północnym.

### MATERIAŁ I KONSTRUKCJA

**Ściany** - wzniesione z kamieni polnych, z dodatkiem cegły (obramienia otworów okiennych i wejściowych, szczyty) i tynku (blendy, fryzy opaskowe); ściany kaplicy św. Huberta ceglane, otynkowane; górne kondygnacje wieży wzniesione w konstrukcji szachulcowej, oszalowane; wewnętrzne lica ścian tynkowane;

**Sklepienia i stropy** - nawa przekryta pozorną wieloboczną kolebką z profilowanym gzymsem u nasady; w zakrystii sklepienie kolebkowe, w pozostałych pomieszczeniach stropy dre- wniane płaskie;

**Wieżba dachowa** - drewniana, w konstrukcji krokwiowo-jętkowej, ze storczykami z zastrza- łami, redukowana co drugi wiązar; nad kaplicą krokwiowo-płatwiowa;

**Pokrycie dachu** - dach kryty dachówką ceramiczną typu "mnich-mniszka", na wieży gont;

**Posadzki, podłogi** - wzdłuż osi korpusu kamienne płyty, pod ławkami dla wiernych kwa- dratowe płyty betonowe, w prezbiterium współczesne płyty marmurowe, w zakrystii płyty betonowe, w kaplicy św. Huberta płyty kamienne, w kruchcie podwieżowej wylewka betonowa;

**Schody** - z korpusu nawowego do kaplicy i do zakrystii stopnie proste; schody prowadzą- ce na emporę drewniane, proste, 1-biegowe, z policzkami; schody prowadzące na wieżę analogiczne, z policzką od poziomu półpiętra;

**Stolarka okienna** - wszystkie okna w konstrukcji krosnowej, pojedynczej; w korpusie i kaplicy św. Huberta szklone rombów w ołowiu, w zakrystii i w szczycie zachodnim z wypełnieniem witrażowym nieregularnym; w ścianach wieży otwory okienne z drewnianymi okiennicami 2-skrzydłowymi z żaluzjami;

c.d. - wkładka nr 1



14. Kubatura	15. Powierzchnia użytkowa	16. Przeznaczenie pierwotne	17. Użytkowanie obecne
1716 m <sup>3</sup>	320 m <sup>2</sup>	sakralne	sakralne
18. Prace budowlane i konserwatorskie, ich przebieg i dokumentacja <ul style="list-style-type: none"> <li>- 09.04.1947 - wniosek parafii o zezwolenie na rozpoczęcie prac remontowych przy fasadzie i wieży kościoła (dwa górne piętra wieży z osłabioną konstrukcją drewnianą - przestrzeloną);</li> <li>- 26.06.1947 - wzmocnienie wiązań wieży, prace projektowe przy zwieńczeniu szczytu;</li> <li>- 1952 - remont wnętrza (oczyszczenie drewnianego stropu, pomalowanie części według nowego projektu, założenie nowej instalacji elektrycznej, wymiana zgniłych drewnianych gzymsów na nowe);</li> <li>- 19.06.1964 - część dachu została uszkodzona przez huragan - remont dachu;</li> <li>- 1973 - remont szalowania wieży kościoła;</li> <li>- 1976 - remont północnej połaci dachu - wymiana dachówki;</li> <li>- 1980 - zgoda na remont dachu;</li> <li>- lata 90-te - oszalowanie wieży i malowanie stropu.</li> </ul>		19. Stan zachowania (fundamenty, ściany zewnętrzne ściany, wewnętrzne, sklepienia, stropy, konstrukcje dachowe, pokrycia dachu, wyposażenie i instalacje) <p>stan zachowania całego obiektu - dobry</p>	
20. Najpilniejsze postulaty konserwatorskie <ul style="list-style-type: none"> <li>- remont wnętrza kaplicy św. Huberta;</li> <li>- remont drewnianej podłogi na emporze organowej.</li> </ul>			



21. Akta archiwalne (rodzaj akt, numer i miejsce przechowywania)

22. Bibliografia

Słownik geograficzny Królestwa Polskiego i innych krajów słowiańskich - pod red. B. Chlebowskiego i W. Waleskiego, t.VII, Warszawa 1886;

J. Heise - Bau und Kunstdenkmäler der Provinz Westpreussen, Bd. II, Kulmerland von Lüssau, H. 5,6,7, Danzig 1887-1895;

Katalog zabytków sztuki w Polsce - pod red. T. Chrzanowskiego i M. Korneckiego, t. XI, woj. bydgoskie, z. 4, powiat chełmiński, Warszawa 1976;

T. Mroczko - Architektura gotycka ziemi chełmińskiej, Warszawa 1980;

W. Rozynkowski - Dzieje kościoła i parafii w Papowie Biskupim, Papowo Biskupie 1994;

Diecezja Toruńska. Historia i teraźniejszość - pod red. ks. S. Kardasza, t.5, dekanat chełmżyński, Toruń 1995.

23. Źródła ikonograficzne i fotograficzne rodzaj, miejsce przechowania, sygnatury)

24. Uwagi różne

25. Wypełnił

mgr Sławomir Wojdyło

Imię i nazwisko

data .....czerwiec 97.....

26. Sprawdził

Imię i nazwisko

data .....

27. Załączniki

4 wkładki



1. Miejscowość PAPOWO BISKUPIE	2. Obiekt (nazwa jak w karcie) kościół paraf. rzym.-kat. p.w. św. Mikołaja	3. Zawartość wkładki (nazwa obiektu lub materiału uzupełniającego) c.d. pkt. 12 i 13
-----------------------------------	--	---

c.d. pkt. 12

Od 1773 r. miejscowość przestała być własnością kościelną i uległa upaństwowieniu. Około 1590 r. na przykościelnym cmentarzu wzniesiono kaplicę św. Huberta. Kult świętego, patrona myśliwych, przeniesiono w 1768 r. do nowej kaplicy dobudowanej do kościoła od strony południowej. W 2 połowie XVIII w. nadbudowano wieżę w konstrukcji drewnianej oraz oszalowano w 1841 r. Kościół posiadał 4 łany ziemi. W 1667 r. doszły kolejne 2 łany. Uposażenie w ziemi posiadał także organista (w 1773 r. 3 morgi), proboszcz posiadał dwa ogrody, w 1667 r. utrzymywane przez dwóch ogrodników. Przy kościele istniała szkoła (w 1647 r. wzmianka o nauczycielu mieszkającym w domu parafialnym).

W okresie międzywojennym, dzięki staraniom ks. Jana Ziemkowskiego, w Papowie wybudowano dom katolicki.

W czasie okupacji, w miejscowej stodole, ukryto przed okupantem gotycką rzeźbę Matki Boskiej z Dzieciątkiem z 1520 r. oraz inne figury i lichtarze. W 1942 r. kościół ograbiono z dwóch dzwonów. Podczas ofensywy Armii Czerwonej w styczniu 1945 r. i ostrzału artyleryjskiego Papowa dużemu zniszczeniu uległy: dach, wieża i sklepienie kościoła, plebania, zabudowania gospodarcze i dom parafialny.

c.d. pkt. 13

Stolarka drzwiowa - drewniana; drzwi główne do kruchty podwieżowej 2-skrzydłowe obite blachą, z nadświetlem szklonym rombowo w ołowiu; drzwi z kruchty podwieżowej do korpusu 2-skrzydłowe, płycinowo-ramowe, przeszklone w górnej części, z nadświetlem podzielonym na kwatery; drzwi z korpusu do kruchty bocznej 1-skrzydłowe, płycinowo-ramowe, z płycinami wypełnionymi ukośnym listwowaniem; drzwi z prezbiterium do zakrystii 1-skrzydłowe, deskowo-szpungowe, obite blachą, z zawiasami pasowymi i sztabami z XVII-XVIII w.; drzwi z zakrystii do kruchty bocznej 1-skrzydłowe, płycinowo-ramowe; drzwi zewnętrzne do zakrystii 1-skrzydłowe, deskowo-szpungowe; drzwi zewnętrzne do kruchty bocznej 1-skrzydłowe, deskowo-szpungowe, z zawiasami pasowymi;

Wkładkę założył: mgr S. Wojdyło, czerwiec '97.....  
(imię, nazwisko, data)

Wzór ODZ 1978 r.

Miejsce przechowywania negatywów: .....



## RZUT

Kościół orientowany, salowy, założony na planie wydłużonego prostokąta z przylegającą od północy kruchtą boczną wraz z zakrystią, kwadratową wieżą od zachodu oraz dobudowaną od strony południowej prostokątną kaplicą. Naroża korpusu oskarpowane 1-uskokowo.

## BRYŁA

Korpus nawowy nakryty wysokim dachem 2-spadowym, kaplica św. Huberta niższym dachem 3-spadowym, zakrystia dachem pulpitowym, 4-kondygnacyjna wieża zwieńczona namiotowym hełmem przechodzącym w stożek; pod kaplicą niedostępna krypta.

## ELEWACJE

**Elewacja zachodnia** - przesłonięta bryłą wieży, zwieńczona trójkątnym szczytem, prawdopodobnie z XVII w., z zarysami odcinkowo zamkniętych blend i ostrołukowymi oknami; wieża w dolnej kondygnacji gotycka z nowszym ostrołukowym wejściem i skromnym fryzem opaskowym w zwieńczeniu - trzy górne kondygnacje drewniane, wydzielone listwami, z parzystymi otworami okiennymi zamkniętymi dwubocznie;

**Elewacja wschodnia** - z wysokim, ostrołukowym oknem w rozglifionej wnęcie, wchodzącym w strefę szczytu, ujętym dwoma niższymi blendami; szczyt schodkowy z 1 ćwierci XIV w., wydzielony odcinkami fryzu opaskowego ujętego ceglanymi gzymsami; pola szczytu rozczłonkowane lizenami zakończonymi wysokimi sterczynami; między nimi pary tynkowanych, smukłych blend zwieńczonych niższymi sterczynkami; nad polem centralnym nastawa ze spływami i półkolistym przyczółkiem z XVII w.; sterczyny nakryte daszkami 2-spadowymi;

**Elewacja południowa** - z bryłą kaplicy św. Huberta na osi i dwoma ostrołukowymi otworami okiennymi po bokach; kaplica z uskokowym cokołem i gzymsem koronującym - w południowo-zachodnim i południowo-wschodnim narożniku wcięte nisze; w ścianach bocznych okna zamknięte łukiem koszowym, ujęte ceglanymi opaskami z kluczami; w ścianie południowej okulus i małe okienko zamknięte odcinkowo doświetlające i wentylujące kryptę;



1. Miejscowość PAPOWO BISKUPIE	2. Obiekt (nazwa jak w karcie) kościół paraf. rzym.-kat. p.w. św. Mikołaja	3. Zawartość wkładki (nazwa obiektu lub materiału uzupełniającego) c.d. pkt. 12 i dokumentacja rysunkowa
-----------------------------------	--	---

c.d. pkt. 12

Elewacja północna - 4-osiova, z bryłą zakrystii w drugiej osi od wschodu; osie wyznaczone przez rozglifione, ostrołukowe otwory okienne; między pierwszym a drugim oknem od zachodu skarpa; zakrystia zwieńczona dwoma półszczytami, w których widoczne są zarysy blend; w ścianie północnej ostrołukowy, profilowany portal.

#### WNETRZE

Wewnątrz kościoła kaplica św. Huberta otwarta do wewnątrz arkadą o łuku odcinkowym. Portal do zakrystii gotycki, ostrołukowy, 3-uskokowy; portal w kruchcie północnej ostrołukowy, 1-uskokowy.

#### WYPOSAŻENIE

Rokokowy ołtarz główny z 2 poł. XVIII w., rokokowy ołtarz boczny lewy z 3 ćw. XVIII w., prawy ołtarz boczny niejednolity z dolną częścią z 1730 r. z obrazem św. Mikołaja biskupa z 2 ćw. XIX w., dwa rokokowe ołtarze boczne umieszczone w zachodniej części korpusu z 3 ćw. XVIII w., w kaplicy rokokowy ołtarz z tego samego okresu, chór muzyczny z prospektem organowym z ok. poł. XVIII w.; korpus ambony z 1 poł. XVII w., drewniana chrzcielnica o cechach manierystycznych z 1 poł. XVII w.; konfesjonał i komoda zakrystyjna o cechach barokowo-ludowych z XIX w., skarbona z XVIII w.

Obrazy: barokowy, XVIII-wieczny "Cudowne rozmnożenie chleba i ryb"; o tradycjach barokowych z przełomu XVIII/XIX w. "Trójca Święta". Siedem rzeźb: późnogotycka figurka relikwiarzowa św. biskupa z końca XV w. i dwie późnogotyckie figury śś. Katarzyny i Barbary z ok. 1520 r.; wykonany w tradycjach gotyckich krucyfiks z 2 poł. XVI w.; barokowy krucyfiks procesyjny z XVIII w.; późnobarokowy Chrystus Zmartwychwstały z 2 poł. XVIII w.; barokowo-ludowy krucyfiks z XVIII/XIX w.

W.

Wkładkę założył: mgr S. Wojdyło, czerwiec 97  
(imię, nazwisko, data)

Wzór ODZ 1978 r.

Miejsce przechowywania negatywów: .....



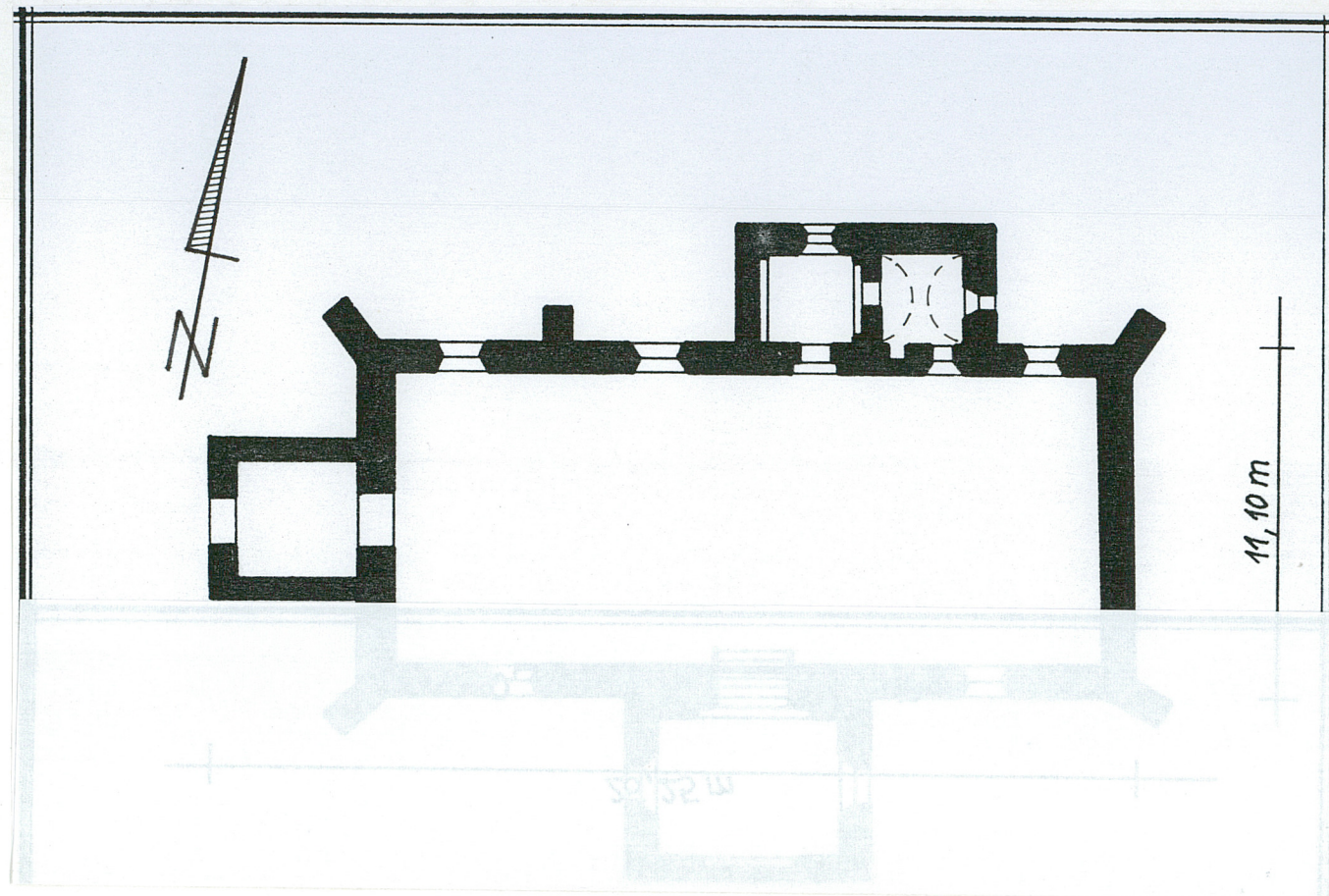
Złotnictwo: relikwiarz z 2 poł. XVIII w., neobarokowa monstrancja z ok. poł. XIX w., barokowa łódka na kadzidło z XVII/XVIII w., mosiężny kociołek na wodę święconą z XVII w.

Meluzyna z 1 poł. XVII w., lichtarz na paschał z 2 poł. XVIII w.. Biały ornat z 1 ćw. XVIII w.

Gotycki dzwon XIII-XIV w. z majuskułowym napisem.

#### INSTALACJE

elektryczna, ogrzewanie na ropę, grawitacyjna wentylacja.



rzut kościoła - skala 1 : 200



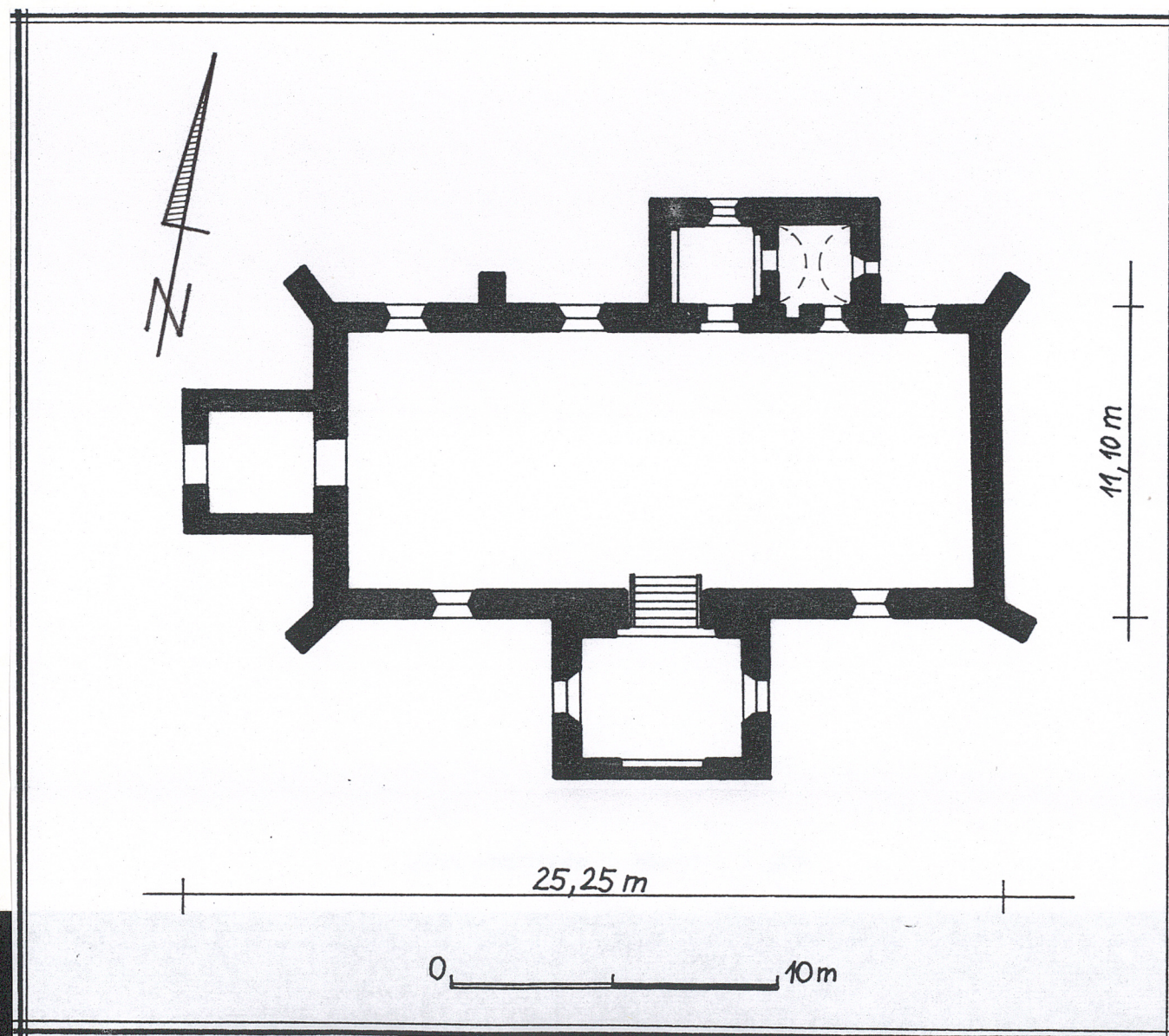
Złotnictwo: relikwiarz z 2 poł. XVIII w., neobarokowa monstrancja z ok. poł. XIX w., barokowa łódka na kadzidło z XVII/XVIII w., mosiężny kociołek na wodę święconą z XVII w.

Meluzyna z 1 poł. XVII w., lichtarz na paschał z 2 poł. XVIII w.. Biały ornat z 1 ćw. XVIII w.

Gotycki dzwon XIII-XIV w. z majuskułowym napisem.

#### INSTALACJE

elektryczna, ogrzewanie na ropę, grawitacyjna wentylacja.





1. Miejscowość

PAPOWO BISKUPIE

2. Obiekt (nazwa jak w karcie)  
kościół paraf. p.w. św.  
Mikołaja

3. Zawartość wkładki (nazwa obiektu lub materiału uzupełniającego)  
dokumentacja fotograficzna



elewacja południowa



elewacja południowa - kaplica św. Huberta



szczyt wschodni



elewacja północna



elewacja północna

Wkładkę założył: mgr S. Wojtyła, czerwiec 1997 r.  
(imię, nazwisko, data)

Miejsce przechowywania negatywów: u autora

Wzór ODZ 1978 r.





portal do zakrystii



teren przykościelny - cmentarz



granitowa kropielnica



wnętrze - widok na prezbiterium



wnętrze - widok na chór



1. Miejscowość

PAPOWO BISKUPIE

2. Obiekt (nazwa jak w karcie)

kościół paraf. p.w. św.  
Mikołaja

3. Zawartość wkładki (nazwa obiektu lub materiału uzupełniającego)

dokumentacja fotograficzna



wnętrze - drzwi do zakrystii



kaplica św. Huberta - wnętrze

Wkładkę założył: mgr S. Wojdyło, czerwiec 1997 r.  
(imię, nazwisko, data)

Wzór ODZ 1978 r.

Miejsce przechowywania negatywów: u autora