

1. Obiekt  
633/1 KOŚCIÓŁ PARAFIALNY P.W. ŚW. MARII MAGDALENY

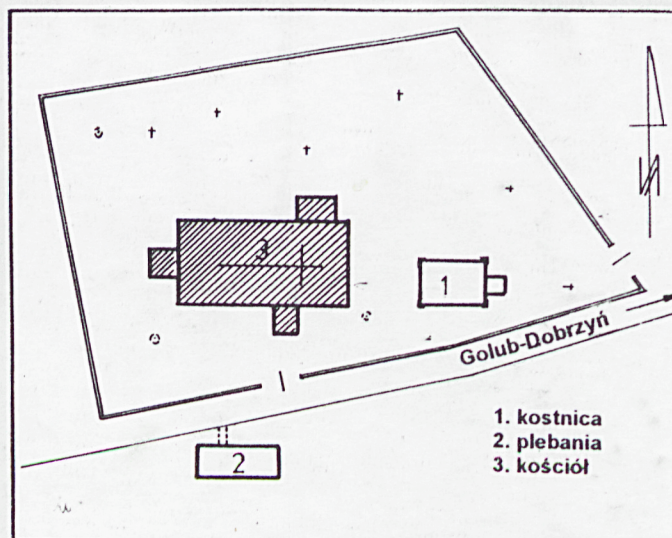
2. Czas powstania  
4. ćw. XIII w.

3. Miejscowość  
OSTROWITE

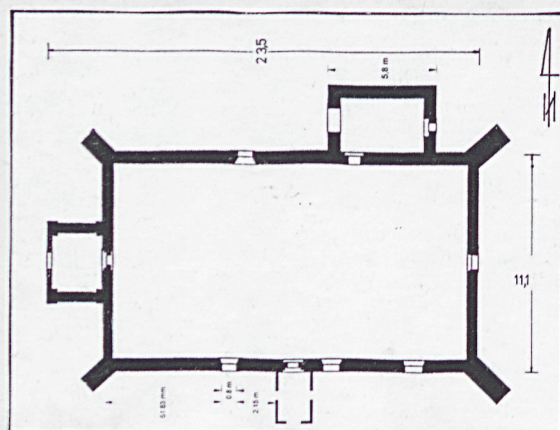
11. Zdjęcia, rzut, przekrój, sytuacja, orientacja



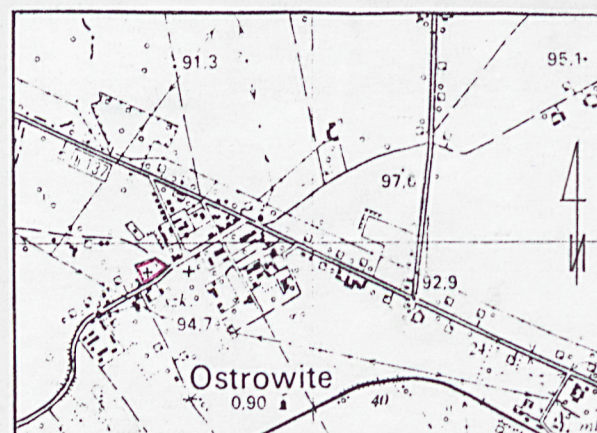
Elewacja południowa



Plan sytuacyjny skala 1:1000



Rzut skala 1:400



Plan orientacyjny skala 1:25 000

4. Adres  
87-422 Ostrowite k. Kowalewa

nr hipoteczny

5. Przynależność administracyjna  
województwo kujawsko-pomorskie

gmina Golub-Dobrzyń

6. Poprzednie nazwy miejscowości  
Ostrowith, Ostrowicze, Ostrolbich-  
1222, Hostrouit-1376, Ostrewicz-1407,  
Ostrowite-1570, Ostrebitz-1903

7. Przynależność administracyjna  
przed 1 VI 1975 r.

województwo bydgoskie

powiat Golub-Dobrzyń

8. Właściciel i jego adres  
Parafia p.w. św. Marii Magdaleny  
w Ostrowitem k. Kowalewa

9. Użytkownik i jego adres

j.w.

10. Rejestr zabytków

Nr A/198/101 data 13.07.1936 r.

12. Autorzy, historia obiektu, określenie stylu

W 1222r. Konrad Mazowiecki nadał wieś biskupowi pruskiemu Chrystianowi. W 1258r. mistrz krajowy Gerard de Hirzberg potwierdził wcześniejsze nadanie biskupom wrocławskim. W 1276r. biskup kujawski Wojciech zleca lokację na prawie chełmińskim. Od 1296r. Ostrowite było we władaniu Krzyżaków, należąc do komturstwa kowalewskiego, a następnie golubskiego. Po 1466r. jako królewszczyzna w starostwie golubskim. Pierwotnie wieś wchodziła w skład parafii golubskiej. Pleban Jan wspomniany jest w dokumentach z 1310r. i 1316r. W czasie wojny w 1414r. miejscowość poniosła straty szacowane na 600 grzywien (nie wiadomo jakie szkody poniósł kościół). W 1. poł. XVw dobra lenne i wieś czynszowa, nadana Janowi ze Słoszewa (Sloschow). W 1445r. parafia znalazła się w spisie powszechnym z okazji przygotowań do synodów parafialnych diecezji chełmińskiej. Od 1620r. miejscowy kościół był filią parafii w Golubiu. W 1667r. była tu szkoła z nauczycielem. Samodzielną parafię wznowiono dopiero w 1930r.

Kościół parafialny wzniesiono zapewne po 1276r. (lokacja wsi), a przed 1310 r. (pierwsza wzmianka źródłowa). Zniszczony w czasie wojen z zakonem krzyżackim, odbudowany około poł. XVw., przebudowany w 1. ćw. XVIIw. Szczyt wschodni i wieża otrzymały wówczas formy późnorenansowe. Około 1900r. kościół został odnowiony i częściowo regotycyzowany (przekształcono otwory okienne, dobudowano nową kruchtę od południa). Ściany podwyższone cegłą w wątku gotyckim do gzymsu.

13. Opis (sytuacja, materiał i konstrukcja, rzut, bryła, elewacje, wnętrze, wyposażenie, instalacje)

**SYTUACJA**

Kościół znajduje się jest w centrum wsi Ostrowite, przy drodze prowadzącej do miejscowości Chełmonie i na zachód od drogi głównej Kowalewo Pomorskie – Golub-Dobrzyń. Usytuowany jest na niewielkim wzniesieniu, teren przykościelny jest ogrodzony. W obrębie ogrodzenia znajduje się cmentarz parafialny i kostnica ( w części wschodniej cmentarza). Po przeciwnej stronie drogi prowadzącej do miejscowości Chełmonie znajduje się budynek plebani.

**MATERIAŁ I KONSTRUKCJA**

Ściany - murowane z kamienia, ściany korpusu podwyższone do gzymsu cegłą w wątku gotyckim. Wieża, szczyt wschodni, półszczyty zachodnie i kruchta południowa ceglane. We wnętrzu wszystkie ściany malowane na biał.

Sklepienia, stropy – w nawie strop belkowy, w zakrystii sklepienie kolebkowe, pod wieżą krzyżowe.

Nad I piętrzem wieży strop Kleina na dźwigarach, pozostałe kondygnacje stropy żelbetowe.

Wieżba dachowa – drewniana, stolcowa.

Pokrycie dachowe – ceramiczne, wszystkie połacie dachu pokryte dachówką esówką.

Posadzki, podłogi – nawy, kruchty południowej i zakrystii posadzka marmurowa, chór muzyczny podłoga z desek, biała, we wieży na wszystkich kondygnacjach posadzka cementowa.

Schody – zewnętrzne- do kruchty południowej dwa stopnie granitowe, dwa stopnie betonowe; do kruchty zachodniej cztery stopnie betonowe i jeden granitowy. We wnętrzu, w nawie głównej, schody stalowe, kręcone; schody na wieżę (prowadzące z chóru muzycznego) – trzy stopnie betonowe; na następne kondygnacje: drewniane, jednobiegowe, z poręczą., oraz schody drewniane, drabiniaste.

Otwory okienne i drzwiowe – otwory okienne: korpusu, kruchty południowej i zakrystii zamknięte ostrołukowo. W wieży okna o łuku odcinkowym; w attyce przeźrocza zamknięte odcinkowo. Wewnątrz okno w zakrystii we wnęcie zamkniętej odcinkowo. Otwory drzwiowe: zamknięte odcinkowo. Wewnątrz wejście do kruchty południowej od strony nawy umieszczone we wnęcie prostokątnej, od strony kruchty z trójuskokowym portalem o łuku półkolistym. W kruchcie pod wieżą portal ostrołukowy dwuuskokowy, z gładkim polem tympanonu, wejście do zakrystii zamknięte odcinkowo.

Stolarka okienna - w nawie: witraże, szkło łączone ołowianymi ramkami, osadzone między żelaznymi sztabami, w kruchcie południowej okna stałe, szkło osadzone w żelaznych ramkach, w wieży okna metalowe, jednoskrzydłowe, zamykane na haczyk, na ostatniej kondygnacji wieży stalowe żaluzje.

Stolarka drzwiowa – drzwi zewnętrzne, główne, dwuskrzydłowe, ze szklonym nadświetlem i profilowanym ślemieniem, skrzydła deskowo-listwowe; do kruchty południowej dwuskrzydłowe, klepkowe; do zakrystii jednoskrzydłowe, ramowo-płycinowe. We wnętrzu drzwi do zakrystii jednoskrzydłowe, ramowo-płycinowe (trójpłycinowe)

<p>14. Kubatura</p> <p>1750 m<sup>3</sup></p>	<p>15. Powierzchnia użytkowa</p> <p>295 m<sup>2</sup></p>	<p>16. Przeznaczenie pierwotne</p> <p>kościół parafialny</p>	<p>17. Użytkowane obecnie</p> <p>kościół parafialny</p>
<p>18. Prace budowlane i konserwatorskie, ich przebieg i dokumentacja</p> <p>Wnętrze kościoła odnowiono w latach 1966-1967 (m. in. wymieniono częściowo strop belkowy). W 1971 r. mimo nie zatwierdzenia dokumentacji rozpoczęto prace rozbiórkowe przy obiekcie, rozebrano górną część wieży z renesansową attyką, zrekonstruowano wg stanu pierwotnego/użyto cegły z rozbiórki/.</p> <p>W 1997 r. wykonano następujące prace remontowe:</p> <ul style="list-style-type: none"> <li>- kapitalny remont dachu /przełożenie dachówki, impregnacja drewnianej ...konstrukcji więźby dachowej i wymiana zniszczonych fragmentów/</li> <li>- założono nową instalację elektryczną</li> <li>- usunięto lamperię ze ścian;</li> <li>- pomalowano wnętrze kościoła;</li> <li>- położono nową posadzkę marmurową</li> </ul> <p>W 2000 r. przeprowadzono prace konserwatorskie przy głównym ołtarzu.</p> <p>Dokumentacja:</p> <p>Projekt rekonstrukcji attyki w kościele p.w. św. Marii Magdaleny w Ostrowitem, autor Henryk Pawłowski, 1962 r., Zbiory SOZ Toruń, sygn. W/645</p>		<p>19. Stan zachowania (fundamenty, ściany zewnętrzne, ściany wewnętrzne, sklepienia, stropy, konstrukcje dachowe, pokrycia dachu, wyposażenie i instalacje)</p> <p>Stan zachowania kościoła dobry.</p> <p>Ściany zewnętrzne, wewnętrzne, sklepienia i stropy w dobrym stanie.</p> <p>Więźba dachowa w dobrym stanie /bez zagrzybień/.</p> <p>Pokrycie dachu w dobrym stanie.</p> <p>20. Najpilniejsze postulaty konserwatorskie</p> <p>Utrzymać kościół w obecnym stanie, poprzez bieżące remonty.</p>	

21. Akta archiwalne (rodzaj akt, numer i miejsce przechowywania)

24. Uwagi różne

Karta finansowana  
przez WKZ w Toruniu

22. Bibliografia

- Katalog Zabytków Sztuki w Polsce, T. XI, woj. bydgoskie, pod. red. T. Chrzanowskiego, M. Korneckiego, z. 6, powiat golubsko-dobrzyński, s.37
- Diecezja Toruńska. Historia i teraźniejszość. T. 7. Dekanat Golub, Toruń 1997, s.57-61
- Diecezja Chełmińska. Zarys historyczno-statystyczny. Pelplin 1928 r., s. 291
- Die Bau-und Kunstdenkmaler des Kreises Strasburg. Bd. 2. Heft VIII. Danzig 1891, s. 389-392
- Słownik geograficzny Królestwa Polskiego i innych krajów słowiańskich. T. VII. Wa-wa 1886 r. s. 724

23. Źródła ikonograficzne i fotografie (rodzaj, miejsce przechowywania, sygnatury)

- Zabytki architektury województwa bydgoskiego. Bydgoszcz 1974 r., fot. 31, s. 127

25. Opracował

tekst mgr Marzena Stocka VII. 2000 r. *M. Stocka*  
(imię, nazwisko, data, podpis)

plany, rysunki mgr Marzena Stocka, IX. 2000 r. *M. Stocka*  
(imię, nazwisko, data, podpis)

zdjęcia fotograf. mgr Marzena Stocka, IX. 2000 r. *M. Stocka*  
(imię, nazwisko, data, podpis)  
zbiory prywatne autora

miejsce przechowywania negatywów

Karta po wypełnieniu podlega ochronie na podstawie przepisów prawa autorskiego

26. Adnotacje o inspekcjach, informacje o zmianach (daty, imiona i nazwiska wypełniających)

27. Załączniki 4

1. Miejscowość <b>OSTROWITE</b>	2. Obiekt (nazwa jak w karcie) <b>kościół p.w. św. Marii Magdaleny</b>	3. Zawartość wkładki (nazwa obiektu lub materiału uzupełniającego) <b>cd. pkt 12., 13</b>
------------------------------------	---	--

**c.d. pkt 12. Autorzy, historia obiektu, określenie stylu**

Przed II wojną światową proboszczem parafii w Ostrowitem był ks. Władysław Homa. W 1939 r. zamieszkał w Golubiu, został administratorem tamtejszej parafii, nadal jednak posługę kapłańską sprawował w Ostrowitem. W czasie II wojny światowej władze niemieckie zabrały z kościoła księgi chrztów i pogrzebów do 1930 r. Zachowały się w parafii dzwony kościelne, które zamontowane były w kościele ewangelickim. Na zachód od wsi, w sąsiedztwie drogi do Kowalewa Pomorskiego, znajduje się eliptyczne, wczesnośredniowieczne grodzisko, z wysokimi wałami.

Kościół zbudowany w stylu gotyckim.

**c.d. pkt. 13. Opis****RZUT**

Kościół salowy, orientowany, założony na rzucie prostokąta, z kwadratową wieżą od zachodu. Do północnego boku przylega prostokątna zakrystia, z wejściem od strony zachodniej. Do południowego boku prostokątna kruchta z wejściem od południa. Korpus nawowy w narożach oskarpowany.

**BRYŁA**

Dach korpusu 2-spadowy, część połaci północnej przechodzi na zakrystię, dach wieży pogrążony, dach kruchty południowej dwuspadowy. Korpus z narożnymi, 1-uskokowymi skarpami, od wschodu zwieńczony szczytem, od zachodu dwoma półszczytami.

**ELEWACJE**

Elewacja wschodnia – jednoosiowa, zwieńczona szczyt wydzielonym odsadzką. Szczyt zdobiony czterema rzędami ślepych arkadek o łukach odcinkowych. Całość ujęta spływami ćwierćkolistymi i sterczynkami. W zwieńczeniu półkolisty szczyk zakończony piramidką.

Elewacja zachodnia – szczyt zachodni podzielony wieżą na dwa półszczyty o miękkich spływach ze sterczynami i pilastrami. Wieża 4-kondygnacyjna, z dolną kondygnacją kamienną, zwieńczoną profilowanym gzymsem, w której wejście zamknięte odcinkowo, w ścianach bocznych płytkie wnęki zamknięte półkoliście. Wyższe kondygnacje oddzielone gładkimi, ceglanyimi fryzami. Wieża zwieńczona ażurową attyką, w której prostokątne przezrocza zamknięte odcinkowo. Grzebień attyki w postaci sterczyn ujętych spływami. Ściany wieży dekorowane oknami i blendami o łukach odcinkowych. Pierwsza kondygnacja z jednym otworem okiennym pośrodku, druga z jednym otworem okiennym, po bokach którego dwie płytkie blendy, trzecia kondygnacja z dwoma otworami okiennymi. Elewacje boczne wieży rozwiązane analogicznie.

Elewacja północna i południowa – zwieńczone gzymsem koronującym, uskokowym; w narożach opięte 1-uskokowymi skarpami. Elewacja północna jednoosiowa, z otworem okiennym umieszczonym pośrodku. W części wschodniej przesłonięta bryłą zakrystii. Elewacja południowa trójosiowa, pośrodku przesłonięta bryłą kruchty. Po prawej stronie przybudówki dwa otwory okienne, z lewej strony jeden. Kruchta z otworem drzwiowy na osi, zwieńczona trójkątnym szczytem.

Wkładkę założył: mgr Marzena Stocka IX, 2000r.  
(imię, nazwisko, data)

Wzór ODZ 1978 r.

Miejsce przechowywania negatywów: zbiory autora

## WNĘTRZE

Jednoprzestrzenne, przekryte stropem belkowym. Na wysokości podstaw łuków okiennych wydatny uskok muru. W kruchcie pod wieżą, w bocznych ścianach wnęki zamknięte półkoliście, z gzymsami u podstaw łuków.

## WYPOSAŻENIE

Gotyckie płaskorzeźby apostołów, pochodzące z nieistniejącego tryptyku: św. Jana Ewangelisty, Jakuba Starszego, Andrzeja, Bartłomieja z 2. ćw. XIV w. Dwa obrazy z ok. 1600 r. Marii Magdaleny i Matki Boskiej Częstochowskiej. Wczesnobarokowy ołtarz główny z 1. ćw. XVII w., prawdopodobnie z kościoła dominikanów w Toruniu, o bogatej dekoracji, w zwieńczeniu, częściowo zrekonstruowanej podczas odnowienia w 1966 r., w naddatkach rzeźby zapewne

śś. Dominika i Katarzyny Sjeneńskiej; tabernakulum współczesne ołtarzowi, z płaskorzeźbami ewangelistów Łukasza, Jana i Marka. Manierystyczne dwa ołtarze boczne z 2. ćw. XVII. Późnorenesansowa ambona z pocz. XVII w. z malowanymi na korpusie postaciami ewangelistów oraz na parapecie schodów śś. Hieronima i Augustyna. Barokowy krucyfiks z 1. ćw. XVIII w. i rzeźba Matki Boskiej z Dzieciątkiem z tego samego czasu. Z końca XVIII w. pochodzą: ornat zielony, krucyfiks i konfesjonał. Neogotycki prospekt organowy z ok. 1885 r. (autor: W. Sauer). Rzemiosło artystyczne: świecznik wiszący z 3. ćw. XVIII w., neobarokowe lichtarze, neogotycka monstrancja z 2. ćw. XIX w., neoklasycystyczny krzyż ołtarzowy. Dzwon odlany w 1752 r. przez Nicolausa Petersilge w Toruniu.

## INSTALACJE

Elektryczna, odgromowa

1. Miejscowość  
**OSTROWITE**

2. Obiekt (nazwa jak w karcie)  
**kościół p.w. św. Marii Magdaleny**

3. Zawartość wkładki (nazwa obiektu lub materiału uzupełniającego)  
**fotografie**



Fragment elewacji południowej



Elewacja zachodnia



Fragment elewacji południowej

Wkładkę założył: **mgr Marzena Stocka IX, 2000r.**  
(imię, nazwisko, data)

Miejsce przechowywania negatywów: **zbiory autora**



Elewacja południowa



Wnętrze-widok w kierunku zachodnim



Elewacja wschodnia



Wnętrze-widok w kierunku wschodnim

1. Miejscowość  
**OSTROWITE**

2. Obiekt (nazwa jak w karcie)  
**kościół p.w. św. Marii Magdaleny**

3. Zawartość wkładki (nazwa obiektu lub materiału uzupełniającego)  
**fotografie**



Fragment elewacji zachodniej



Fragment elewacji północnej



Elewacja wschodnia

Wkładkę założył: mgr Marzena Stocka IX, 2000r.  
(imię, nazwisko, data)

Miejsce przechowywania negatywów: zbiory autora



Dzwon z 1907 r



Fragment więźby dachowej



Wczesnobarokowy ołtarz główny



Portal w kruchcie pod wieżą



Późnorenesansowa ambona

1. Miejscowość  
**OSTROWITE**

2. Obiekt (nazwa jak w karcie)  
**kościół p.w. św. Marii Magdaleny**

3. Zawartość wkładki (nazwa obiektu lub materiału uzupełniającego)  
**fotografie**



Kostnica



Otwór okienny - ściana południowa



Ołtarz boczny - lewy

Wkładkę założył: mgr Marzena Stocka IX, 2000r.  
(imię, nazwisko, data)

Miejsce przechowywania negatywów: zbiory autora

Wzór ODZ 1978 r.



Wnętrze - zakrystia



Wejście do kruchty południowej od str. nawy



Wnętrze - kruchta południowa