

Karta ewidencyjna zabytków
architektury i budownictwa

A B C D E F G H I J K L M N O P R S T U V X Y Z

3593

Nr

KUJAWSKO-
POMORSKIE

1. Obiekt

WIATRAK typu "Holender"

2. Czas powstania

pocz. XX w.
dec 1858?

3. Miejscowość

Nowe n/Wisłą

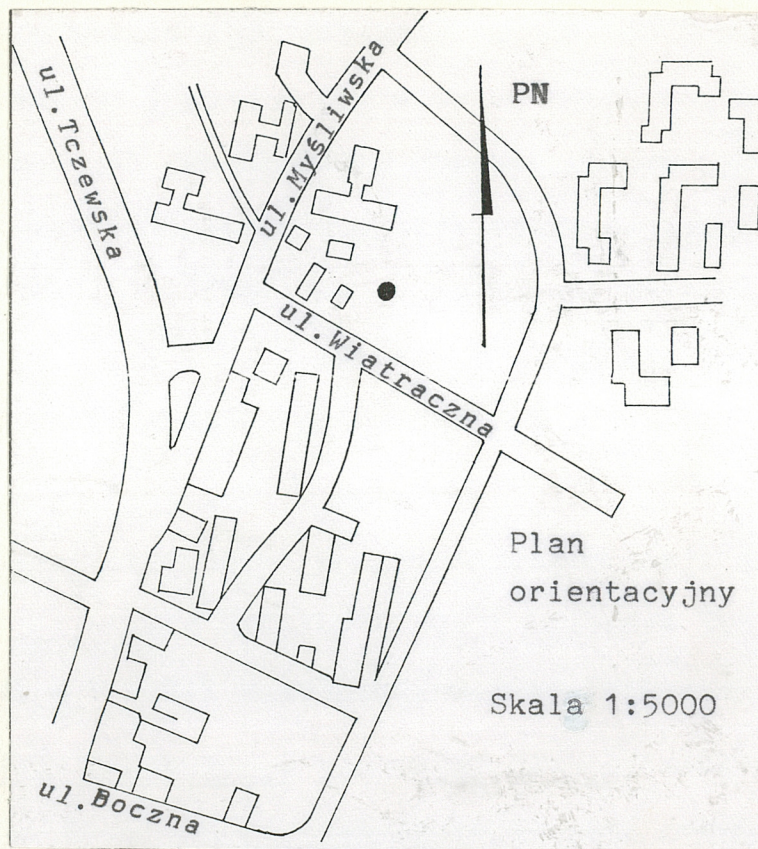
11. Zdjęcia, rzut, przekrój, sytuacja, orientacja



1. Widok ogólny od południa.



2. Widok ogólny od północy.



4. Adres 86-170 Nowe

n/Wisłą

ul. Wiatraczna 3

nr hipoteczny

5. Przynależność administracyjna

województwo **bydgoskie**

gmina **Nowe n/Wisłą**

pow. **ŚWIECIE**

6. Poprzednie nazwy miejscowości

Neuenburg

(niem.)

7. Przynależność administracyjna

przed 1 VI 1975

województwo **bydgoskie**

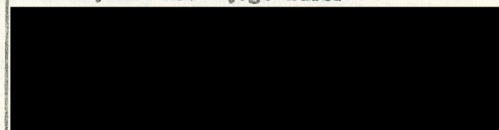
powiat **Świecie**

8. Właściciel i jego adres

Gmina **Nowe**

n/Wisłą

9. Użytkownik i jego adres



10. Rejestr zabytków

Nr **119/A/** data **27.09.83**

12. Autorzy, historia obiektu, określenia stylu.

Wiatrak "Holender" wybudowany został na początku XX wieku jako jeden z ostatnich tego typu tzw. wietrznych młynów. Obiekt wzniesiony został w północnej, najwyższej części miasta Nowe n/Wisłą.

Swoje funkcje pełnił do poł. lat 20 -tych, a następnie użytkowany czasowo.

Po II wojnie upaństwowiony i do pożaru na pocz. lat 70 nieczynny. W trakcie pożaru zniszczeniu uległ gł. mecha- nizm. Po 1980 r. podjęto prace związane z rekonstrukcją głowicy (tj. nakrycia dachowego) wraz z odtworzeniem skrzydeł i wału głównego jak i uzupełnieniem ceglanych ubytków. W 1989 r. Urząd Miasta i Gminy Nowe po aranżacji wnętrza obiekt wydzierżawił. Od 1990 r. użytkowany jest jako Cafee Bar .

13. Opis (sytuacja, materiał i konstrukcja, rzut, bryła, elewacje, wnętrze, wyposażenie, instalacje).

SYTUACJA -budynek wolnostojący, usytuowany w północnej części miasta Nowe, na terenie Os. Nadwiślańskiego. Elewacją frontową zwrócony w kierunku ul. Wiatracznej, od pn.-zachodu sąsiaduje z poj. budynkami mieszkalnymi i z kompleksem szkoły podstawowej. Teren wydzielony ogrodzeniem - siatką, dominujący nad okolicą.

MATERIAŁ KONSTRUKCJA Technika

ściany - z cegły pełnej, palonej na zaprawie wapienno-cementowej, na zewnątrz nieotynkowane, w układzie główkowym, wewnątrz częściowo kamienne, otynkowane. Do budowy zastosowano cegłę maszynową formatu pruskiego tj. 6,5 x 12 x 25,6 cm.

konstrukcja dachu - drewniana, mieszana stanowiąca kopulastą głowicę (pierwotnie obracaną) obniżającą się w kierunku pd. tj. skrzydeł wiatraka. Na 2/3 długości kalenicy, w kierunku pn. mały trójkątny daszek. Całość poszycia obita w układzie poziomym długimi listwami i wzmocniona prostopadle poprzez system dłuższych i szerszych listew, schodzących łukowo w dół, w rejon murowanej podstawy, zawierającej metalową szynę z systemem prowadzących rolek

sklepienia, stropy - piwnica obecnie zagruzowana (pierwotnie przesklepiona częściowo ceglany łukiem odcinkowym. Pozostałe, drewniane o dosłoniętej, belkowej konstrukcji pokrytej prostopadle do belek deskami.

posadzki, podłogi - w części wejściowej (wiatrołap), terakota w pozostałej przylegającej do bufetu (parter) zastosowano lastriko.

Na pozostałych kondagnacjach drewniane, w strefie głowicy (poddasza) wylano na deski cement.

c.d. na wkładce nr 1

14. Kubatura

712 m³

15. Powierzchnia użytkowa

140,86 m²

16. Przeznaczenie pierwotne

wiatrak (młyn wietrzny)

17. Użytkowanie obecne

cafee bar

18. Prace budowlane i konserwatorskie, ich przebieg i dokumentacja

Po pożarze obiektu prace remontowe podjęto na początku lat 80 -tych przeprowadzając rekonstrukcję głowicy (dachu) ze skrzydłami i głównym wałem zawierającym pierwotnie duże koło pałeczne. Uzupełniono tynki, ubytki w cegle wraz z doprowadzeniem instalacji. w 1989 -90 dokonano ogólnej adaptacji pomieszczeń parteru i piętra na potrzeby kawiarniane. Zainstalowano kanalizację i podłączono obiekt do wodociągów.

19. Stan zachowania (fundamenty, ściany zewnętrzne, ściany wewnętrzne, sklepienia, stropy, konstrukcje dachowe, pokrycie dachu, wyposażenie i instalacje)

Ogólny stan zachowania - dobry. Fragmentaryczne ubytki cegieł i fug oraz zawilgocenia tynków, w strefie parteru.

20. Najpilniejsze postulaty konserwatorskie

Wykonanie drenażu osuszającego fundamenty i usunięcie wylewki cementowej na ostatniej kondygnacji z desek.

21. Akta archiwalne (rodzaj akt, numer i miejsce przechowywania)

-Inwentaryzacja budowlano-konserwatorska, autor :
mgr Ireneusz Sławiński, PKZ Toruń XII, 1976r.
(przechowywane: PSOZ O/Bydgoszcz, syg. N/8);

22. Bibliografia

-Spis Zabytków Architektury i Budownictwa w Polsce,
t.VII, z.2, s.61, W-wa 1972 r.;

23. Źródła ikonograficzne i fotograficzne (rodzaj, miejsce przechowywania, sygnatury)

-Inwentaryzacja fotograficzna ,autor: mgr Ireneusz
Sławiński, PKZ Toruń 1976 r. (przechowywane: PSOZ
O/Bydgoszcz, syg. N/8a);

24. Uwagi różne

25. Opracował

tekst mgr Krzysztof Bartowski
(imię nazwisko, data, podpis)

plany, rysunki J.W.
(imię nazwisko, data, podpis)

zdjęcia J.W.
(imię nazwisko, data, podpis)

miejsce przechowywania negatywów

Karta po wypełnieniu podlega ochronie na podstawie przepisów prawa autorskiego

26. Adnotacje o inspekcjach, informacje o zmianach (daty, imiona i nazwiska wypełniających)

27. Załączniki

7

1. Miejscowość NOWE n/Wisłą	2. Obiekt (nazwa jak w karcie) Wiatrak typu "Holender"	3. Zawartość wkładki (nazwa obiektu lub materiału uzupełniającego) opis
---------------------------------------	--	---

c.d. poz. 13

schody- drewniane, jednobiegowe z poręczą na wszystkie kondygnacje; na zewnątrz przed wejściem głównym, jednostopniowe, cementowe zejście w strefę portalu;

otwory okienne-krosnowe, drewniane, pojedyncze, jednoskrzydłowe w otworach zwieńczonych łukiem pełnym, od zewnątrz okratowane;

otwory drzwiowe- główne, wejściowe zwieńczone łukiem odcinkowym, współczesne, deskowe, jednoskrzydłowe, pozostałe płytowe, współczesne;

RZUT, BRYŁA - obiekt na rzucie koła; **bryła** w formie walca zwężającego się ku górze, przykryta pierwotnie obrotową kopulastą, drewnianą głowicą;

ELEWACJE **Elewacja południowa** , 1 osiowa z wejściem głównym w strefie parteru.

Otwór poprzedzony ceglany portalem, wystającym przed lico muru. Wejście o łuku odcinkowym, wysklepek zwieńczony kapinosem z rolki na płasko. Powyżej wysklepka uskokowe powiększenie architrawy ceglanoj z gzymsem o dwóch warstwach cegieł, wspartego od dołu małymi kostkowymi konsolkami z profilowanej cegły. Ponad wydatnym gzymsem ozdobny krenelaż z daszkiem, wieńczący portal główny. Otwory okienne 1 i 2 piętra ujęte ozdobnym , ceglany obramowaniem w formie pilastrów dźwigających trójkątny szczyt z ceglany daszkiem. Od dołu wszystkie

okna są podkreślne ceglany parapetem.

Wkładkę założył: ...mgr...Krzysztof...Bartowski, IX.1997r.

(imię, nazwisko, data)

Miejsce przechowywania negatywów:

Okno 2 piętra jest o 1/2 niższe od okien parteru i 1 p. Na osi elewacji, powyżej 2p. umieszczona na stałe drewniana głowica ze skrzydłami .

Elewacja północna - 1 osiowa analogiczna do południowej z zamurowanym wejściem w portalu. Ponad 2 piętrem, powyżej ceglanego muru płaskie ścięcie ściany północnej o łuku ostrym z małymi, kwadratowymi okienkami. W dolnej części, w układzie wsch.-zach. belka z odgromnikami.

Elewacja wschodnia i zachodnia - 1 osiowa, wyznaczona analogicznymi oknami do elew. pd. i pn. od parteru poprzez 1 i 2 piętro. Zwieńczenie stanowi drewniana, kopulasta głowica.

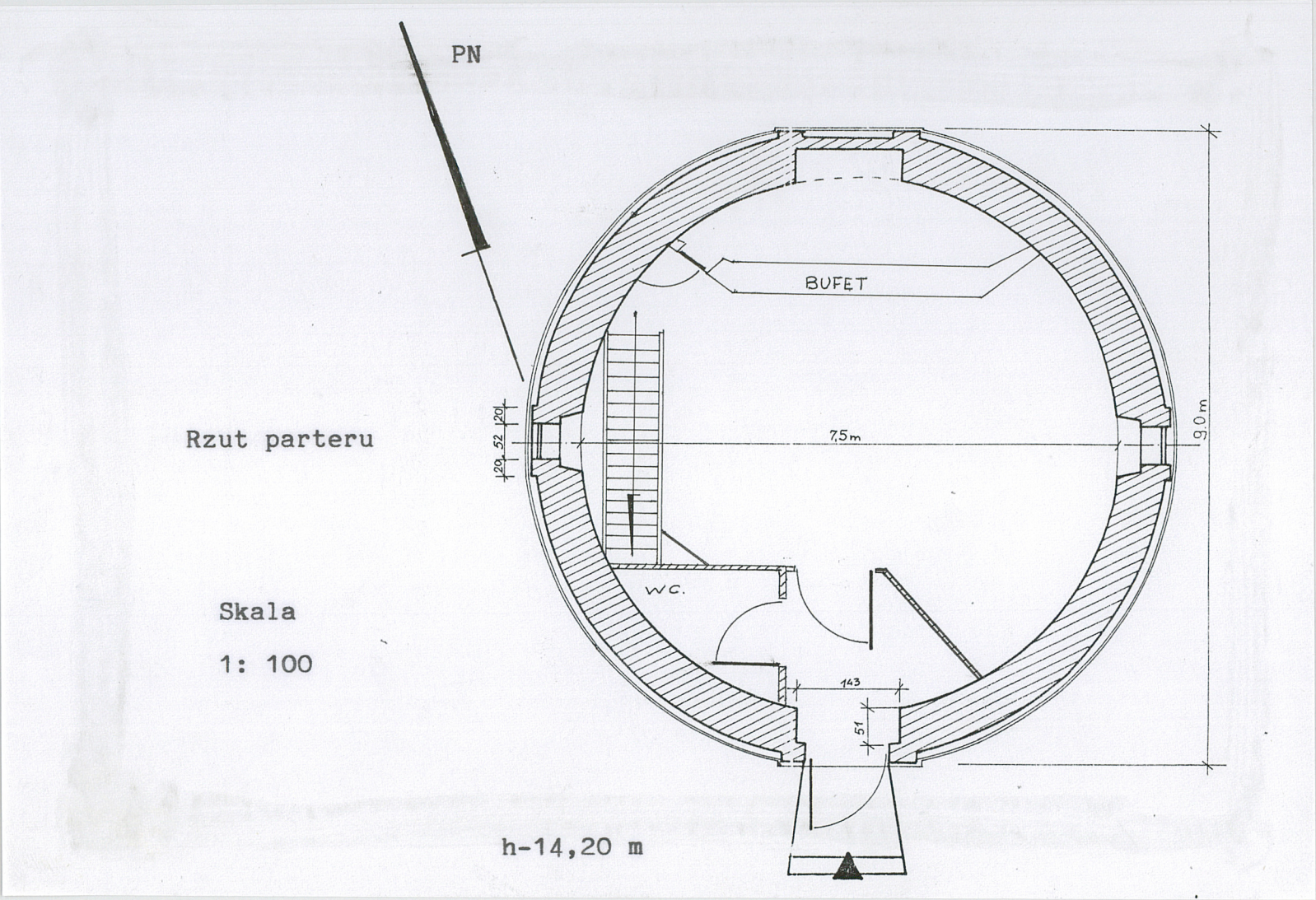
Wszystkie elewacje osadzona na niskim ceglanym cokole. Strefa parteru i 1 piętra oddzielona na całym obwodzie ceglanym gzymsem, lekko wystającym poza lico muru.

WNETRZE - Wszystkie kondygnacje skomunikowane drewnianymi schodami położonymi przy ścianie zachodniej. Wejście do wiatraka poprzez portal w elew. pd. i dalej przez wiatrołap w strefę parteru. Na parterze, w części pd.-zach. wydzielono pom. WC., dużą część stanowi bufet oraz stoliki. Podobny układ na 1 piętrze. Pomieszczenie 2 p. nieużytkowane. Część strefy głowicy (poddasza) - pomieszczenie magazynowe. Pierwotne zejście do piwnicy (część WC - parter), zamurowane.

WYPOSAŻENIE - Z pierwotnego mechanizmu wiatracznego zachował się układ metalowej prowadnicy z kółkami przymocowanymi do (ob. zablokowanej) obrotowej głowicy. Główny wał wraz ze skrzydłami został zrekonstruowany.

INSTALACJE - elektryczna, wodnokanalizacyjna, odgromowa.

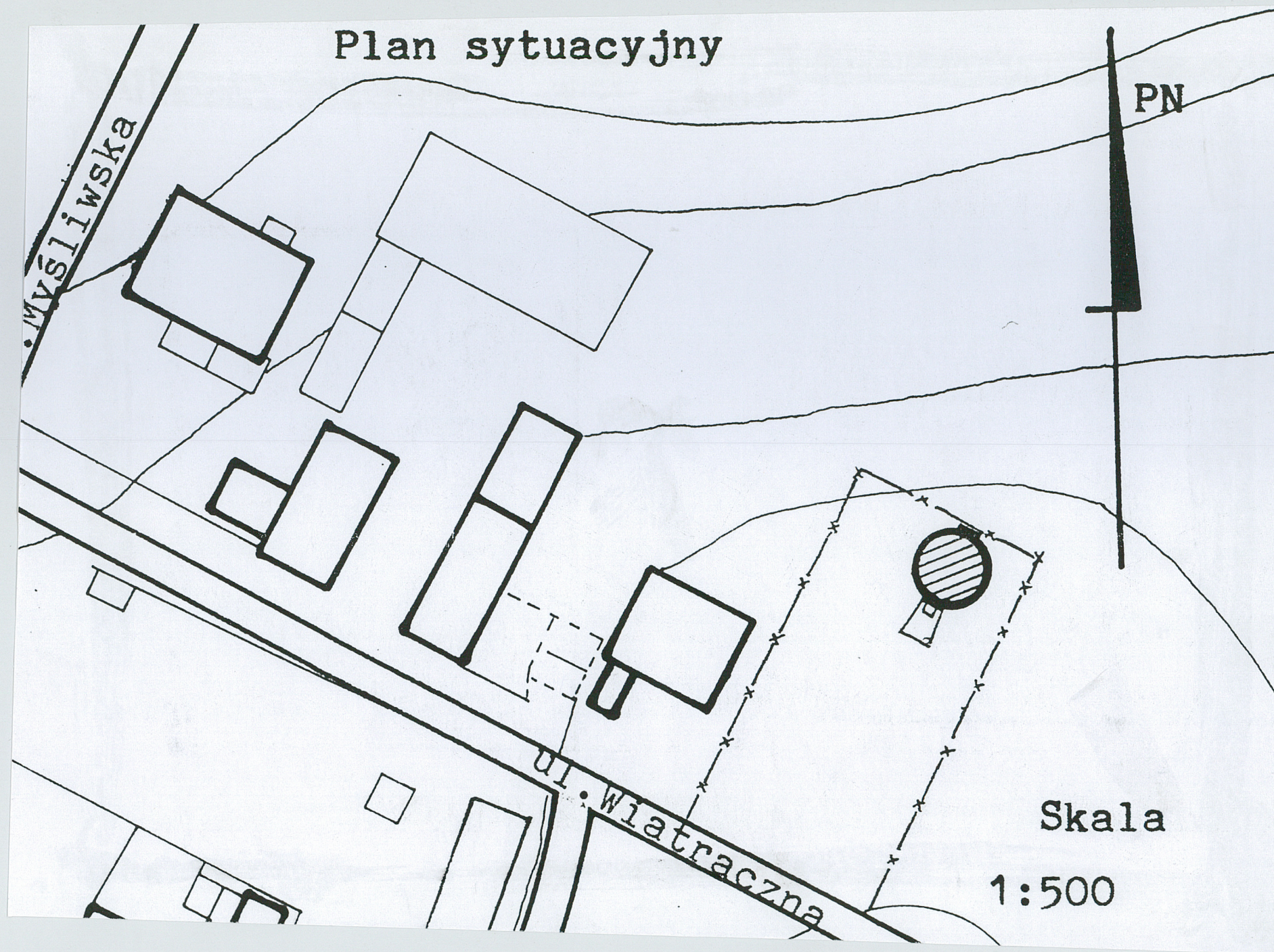
1. Miejscowość	2. Obiekt (nazwa jak w karcie)	3. Zawartość wkładki (nazwa obiektu lub materiału uzupełniającego)
NOWE n/Wisłą	Wiatrak typu "Holender"	rzut, plan sytuacyjny



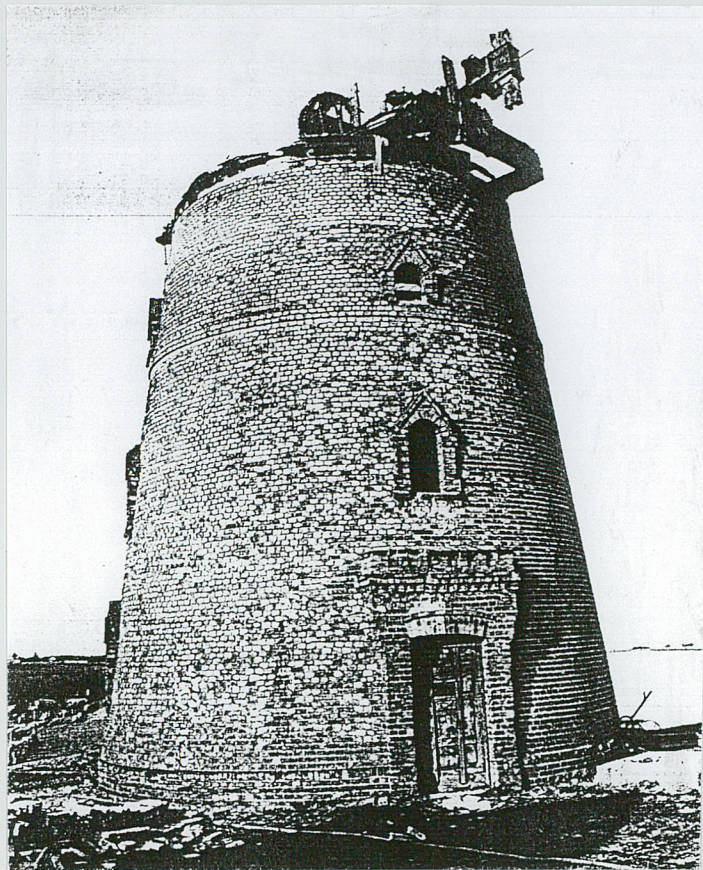
Wkładkę założył: mgr Krzysztof Bartowski, IX.1997r.
(imie, nazwisko, data)

Miejsce przechowywania negatywów:

Plan sytuacyjny



1. Miejscowość	2. Obiekt (nazwa jak w karcie)	3. Zawartość wkładki (nazwa obiektu lub materiału uzupełniającego)
NOWE n/Wisłą	Wiatrak typu "Holender"	ikonografia



1. Elewacja południowa.



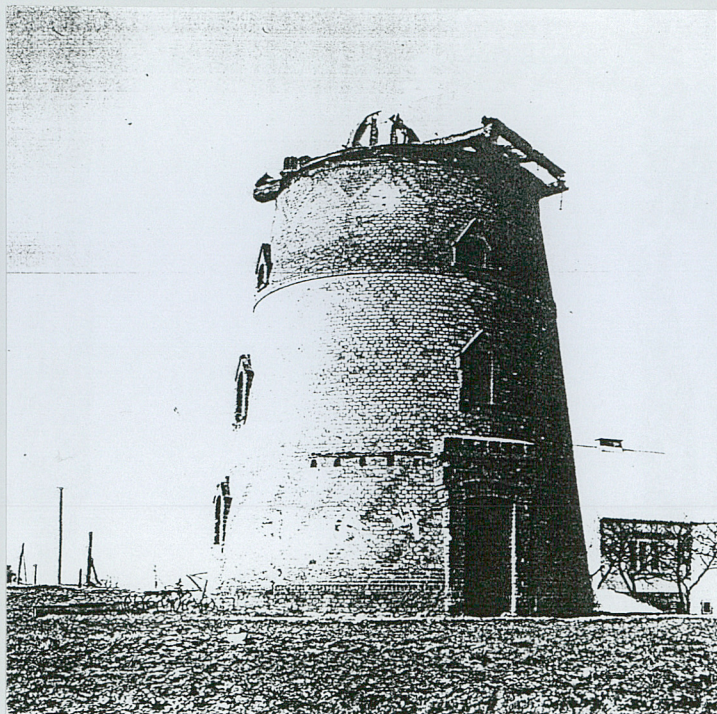
2. Elewacja wschodnia.

Wg. stanu z
grudnia 1975 r.

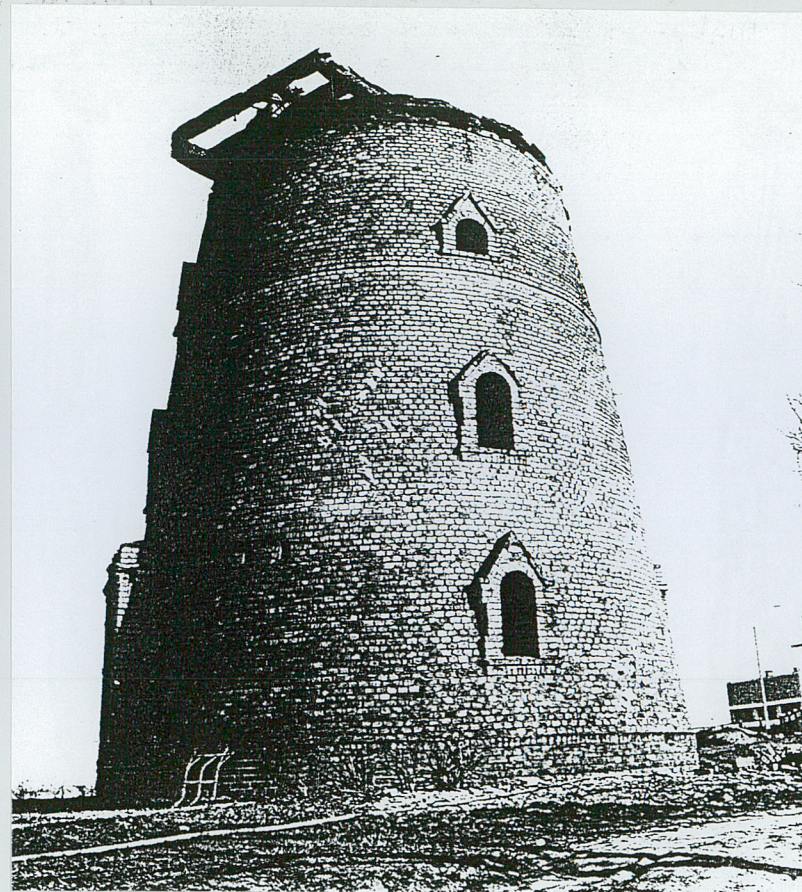
Wkładkę założył: mgr Krzysztof Bartowski, IX.1997r.
(imię, nazwisko, data)

Miejsce przechowywania negatywów:

P.H.U. REKLAMEX Bydgoszcz, ul. Gdańska 32, tel. 22-89-06



3. Elewacja północna.



4. Elewacja zachodnia.

Stan z XII.1975r.

1. Miejscowość	2. Obiekt (nazwa jak w karcie)	3. Zawartość wkładki (nazwa obiektu lub materiału uzupełniającego)
NOWE n/Wisłą	Wiatrak typu "Holender"	zdjęcia



3. Elewacja południowa
-frontowa.



4. Elewacja wschodnia.



5. Widok na elewację pn. i
wsch.

Wkładkę założył: mgr Krzysztof Bartowski, IX.1997r.
(imię, nazwisko, data)

Miejsce przechowywania negatywów:

P.H.U. REKLAMEX Bydgoszcz, ul. Gdańska 32, tel. 22-89-06



6. Elewacja pn. i zachodnia.



7. Widok na elewację od
pd.-zach.



8. Układ skrzydeł na 4 kondygnacji
elewacji frontowej,



9. Zwieńczenie - głowica
wiatraka od pn.-zach.

1. Miejscowość	2. Obiekt (nazwa jak w karcie)	3. Zawartość wkładki (nazwa obiektu lub materiału uzupełniającego)
NOWE n/Wisłą	Wiatrak typu "Holender"	zdjęcia



10. Widok na 3 i 4 kondygnację
z układem skrzydeł od wsch.



11. Portal z wejściem gł.



12. Portal z zamurowa-
nym wejściem w elw.
północnej.

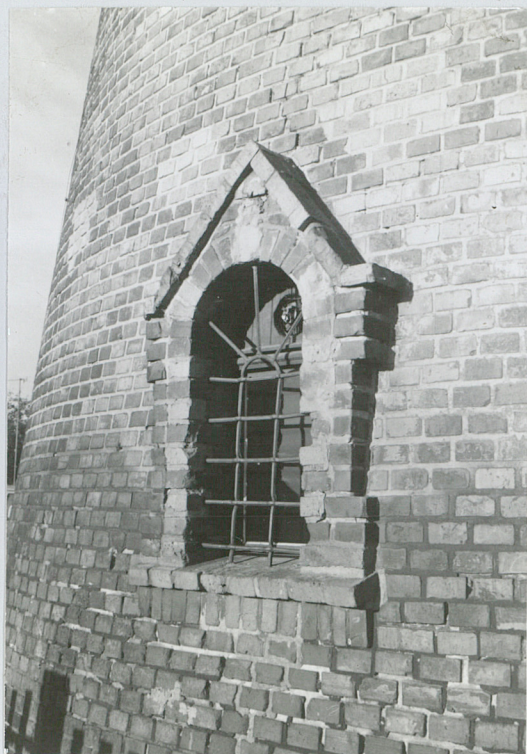
Wkładkę założył: mgr. Krzysztof Bartowski, IX 1997r.

Miejsce przechowywania negatywów:

P.H.U. REKLAMEX Bydgoszcz, ul. Gdańska 32, tel. 22-89-06



13. Okna 3 i 4 kondygnacji
w elew. południowej.

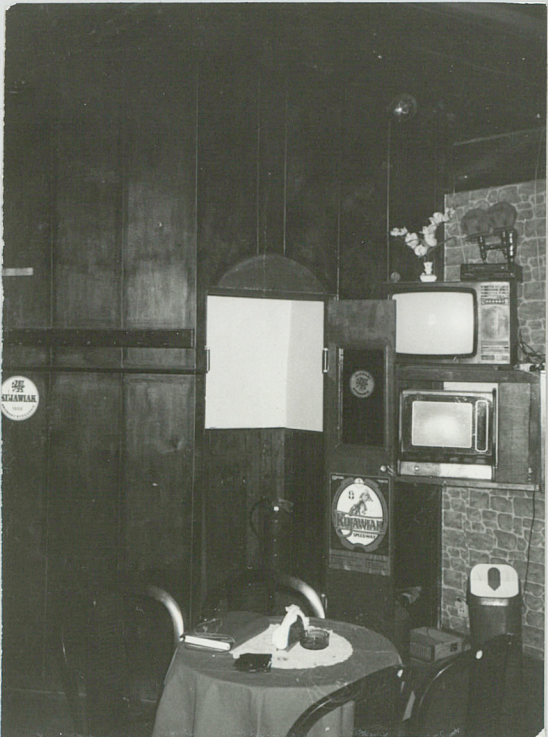


14. Zbliżenie na okno
parteru w elew. wsch.



15. Okna w elewacji
wsch. 2 i 3 kondyg.

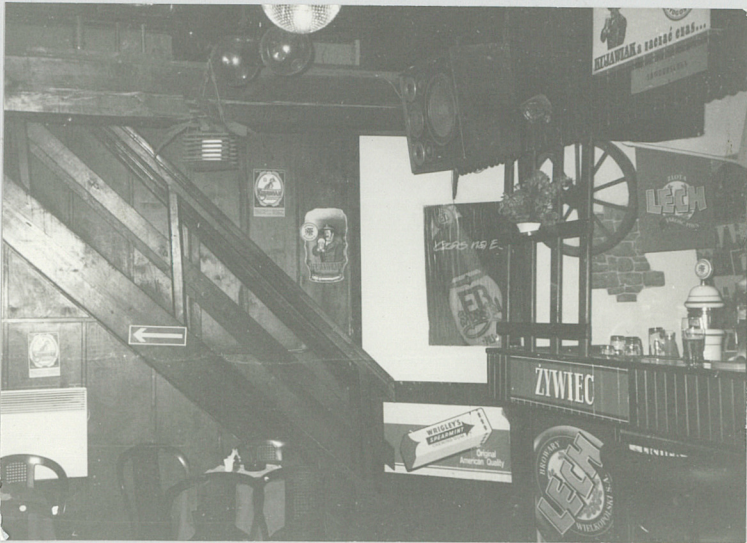
1. Miejscowość	2. Obiekt (nazwa jak w karcie)	3. Zawartość wkładki (nazwa obiektu lub materiału uzupełniającego)
NOWE n/Wisłą	Wiatrak typu "Holender"	



16. Parter, wewnątrz z widokiem na wiatrołap, strona pd.



17. Parter, wewnątrz ze schodami przy ścianie zachodniej.



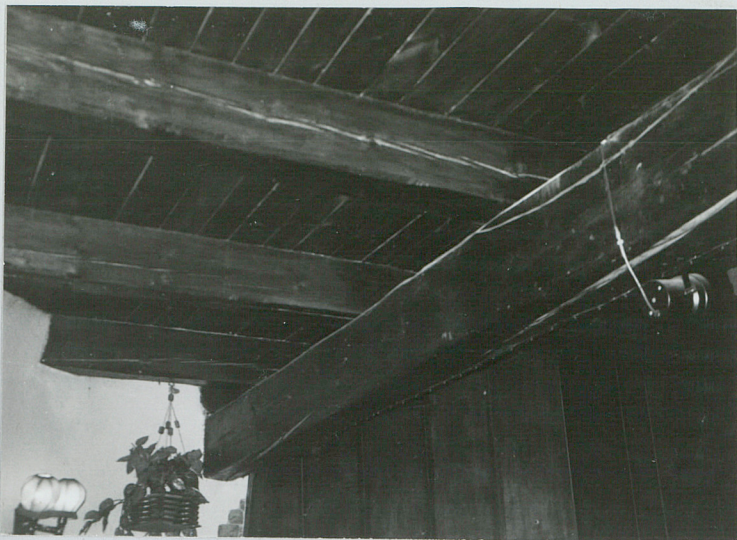
18. Wnętrze z bufetem od strony pn. i schodami przy ścianie zach.

1997r.

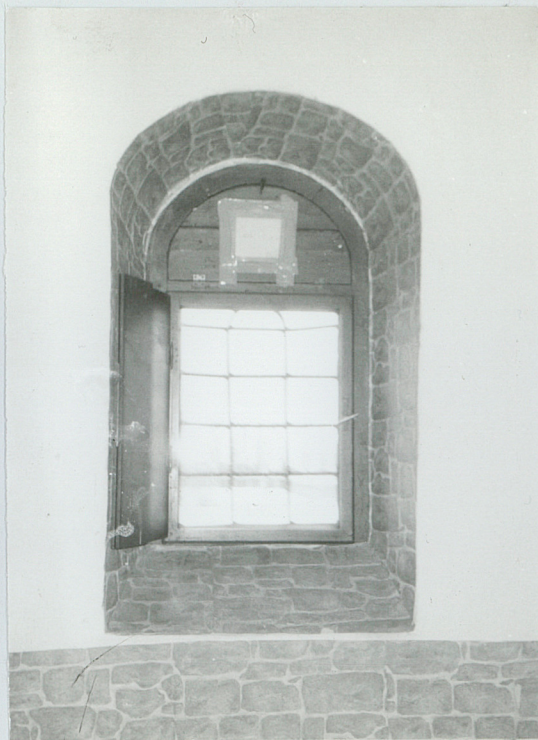
Wkładkę założył: mgr. Krzysztof Bartowski, IX.1997r.

Miejsce przechowywania negatywów:

P.H.U. REKLAMEX Bydgoszcz, ul. Gdańska 32, tel. 22-89-06



19. Strop parteru.



20. Wnęka okienna, parter.



21. Bufet, 1 piętro.



22. 1 piętro, schody przy ścianie zach. prowadzące na 2 piętro.



23. Schody 2 piętra prowadzące na poddasze.

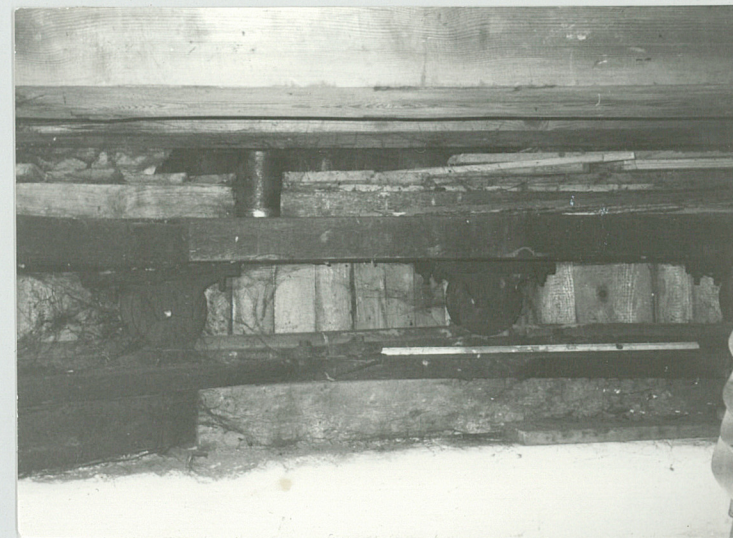
1. Miejscowość NOWE n/Wisłą	2. Obiekt (nazwa jak w karcie) Wiatrak typu "Holender"	3. Zawartość wkładki (nazwa obiektu lub materiału uzupełniającego) zdjęcia
--------------------------------	---	---



24. Pomieszczenie 2 piętra.



25. Schody prowadzące na poddasze.



26. System prowadnicy obrotowej z rolkami i szyną, strefa poddasza

Wkładkę założył: mgr Krzysztof Bartowski, IX. 1997r.
(imię, nazwisko, data)

Miejsce przechowywania negatywów:



27. Poddasze, fragment wału śmigła.



28. Widok na wieżbę dachową, poddasze.