

1. Obiekt

152/1 Dwór

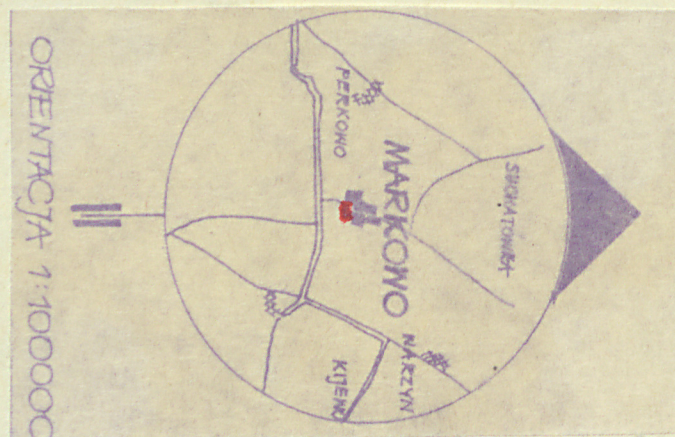
2. Czas powstania

ok. 1880 r.

3. Miejscowość

MARKOWO

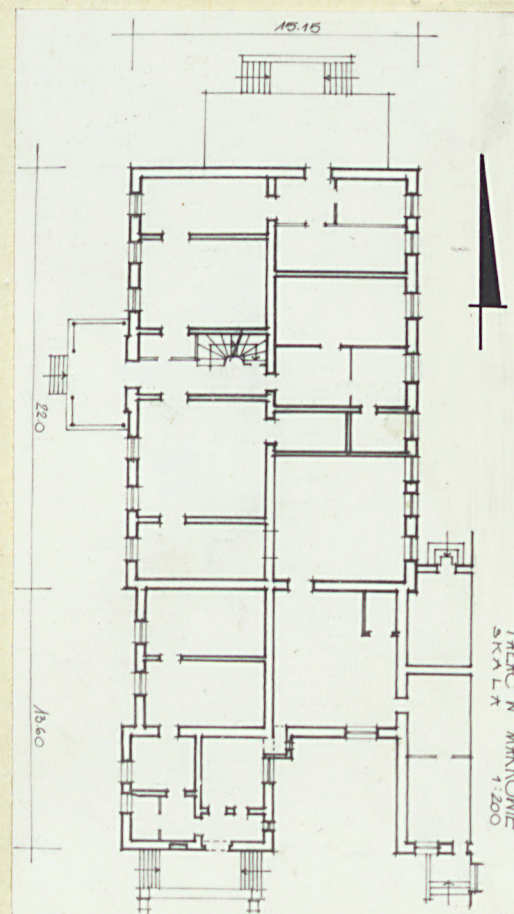
11. Zdjęcia, plan sytuacyjny, rzuty



Fot. M. Furmaniuk

Prac. Fot. PKZ Toruń

autor zdjęć
data wykonania
miejsce przechowywania negatywów



Pomiar i wykreśl. rzutu

J. Filipińska, PDNH Toruń, 1981

4. Adres

Markowo nr 2

nr hipoteczny

5. Przynależność administracyjna

województwo bydgoskie

gmina Gniewkowo

6. Poprzednie nazwy miejscowości

7. Przynależność administracyjna
przed 1.VI.1975

województwo bydgoskie

powiat inowrocławski

8. Właściciel i jego adres

Stacja Hodowli Roślin w Wierzcho-
sławicach

KWRSP of. w/w

9. Użytkownik i jego adres

Stacja Hodowli Zarodkowej w
Markowie

10. Rejestr zabytków

Nr

179/A

data

15.06.85

Dwór wzmiankowany w II poł.XVII w.w 1660 roku. Obecny budynek wzniesiony w latach ok.1880 najprawdopodobniej na miejscu starego dworu. Istniejące zabudowania folwarczne wybudowane zostały w 1893 r.

W 1910-12 r.właścicielką dóbr była Emma von Kunkel.Po śmierci Emmy majątek odziedziczył jej syn Helmuth von Kunkel,który był jego właścicielem do 1916 roku.

Od 1920 r. Markowo było własnością rodziny Chłapowskich i pozostawało w ich rękach do okresu II wojny światowej.

W 1943 r.dobra markowickie należały do Rzeszy Niemieckiej.

Od 1946 r.majątek przeszedł na własność Skarbu Państwa Polskiego.

Od 1975 r.folwark wraz z zabudowaniami należy do Stacji Hodowli Roślin w Wierzchosławicach.

Dwór usytuowany jest w pld.-wsch.części wsi,otoczony ze wszystkich stron rozległym parkiem krajobrazowym.Założony na planie wydłużonego prostokąta.Murowany,otynkowany na podmurówce z kamienia polnego, podpiwniczony z częściowo mieszkalnym poddaszem,zwrócony frontem na na zachód.Fasada jest 7 osiowa,jednokondygnacyjna.Wejście główne umieszczone jest na osi,poprzedzone portykiem wspartym na 4 żeliwnych kolumnach.Portyk przykryty jest dwuspadowym daszkiem.Do wejścia prowadzą 4 stopniowe schody.Drzwi są dwuskrzydłowe,płycinowe,ozdobione żelazną kratą o bogatym ornamencie z esownic,kwiatków oraz motywów zwierzęcych.Podmurówka oddzielona jest od kondygnacji parterowej wydatnym,profilowanym gzymsem.Cała elewacja jest boniowana.Boniowanie wykonane jest reliefem wklęsłym w tynku.Podziały horyzontalne wyznaczają gzymsy kordonowy i podokapowy.Wszystkie okna są prostokątne zakończone łukiem odcinkowym w tynkowych opaskach.Ponad oknami parteru znajdują się małe,prostokątne otwory oświetlające strych,przykryte żeliwnymi,ozdobnymi kratkami.Elewacja ogrodowa od wschodu jest 6 osiowa,jednokondygnacyjna posiada analogiczny układ jak fasada.Obecnie dwa skrajne okna są częściowo zamurowane.W podmurówce umieszczone są prostokątne okienka piwniczne.Elewacja pld. jest 2 osiowa w parterze,4 osiowa w części poddasza.Pierwotnie parter był również 4 osiowy o czym świadczą zachowane ślady.Obecnie w części parteru znajduje się tylko jedno okno i drzwi wejściowe.Okno na parterze jest takie samo jak na pozostałych elewacjach,natomiast okna w części poddasza są prostokątne obramowane płaskimi,tynkowymi opaskami.Do elewacji pld.przylega prostokątna dobudówka połączona z budynkiem głównym małym,prostokątnym 2 osiowym łącznikiem.Budynek główny przykryty jest dwuspadowym dachem pokrytym eternitem falistym.Skrzydło pld.jest parterowe,wszystkie elewacje są 2 osiowe.Dobudówkę wieńczy profilowany gzyms podokapowy.Ponad oknami dookoła budynku znajdują się rozetki wykonane w tynku,naśladujące kratki,które przykrywają otwory oświetlające strych w budynku głównym.Skrzydło pld. i łącznik przykryte są dachami płaskimi pokrytymi papą.Wnętrze jest dwutraktowe,obecnie przez liczne ścianki działowe zatraciło pierwotny charakter.W hallu podłoga wyłożona jest beżową podadzką ceramiczną.Trakt przedni od tylnego oddzielają przeszkłone,dwuskrzydłowe drzwi.Klatka schodowa drewniana,schody prowadzące na poddasze są kręte z balustradą tralkową.Więźba dachowa drewniana krokwiowo-jętkowa ze stolcem pośrodku.Oświetlenie elektryczne,ogrzewanie c.o.,kanalizacja

14. Kubatura 3740 m ³	15. Powierzchnia użytkowa 720 m ²	16. Przeznaczenie pierwotne mieszkalne	17. Użytkowanie obecne mieszkalne + przedszkole
18. Prace budowlane i konserwatorskie, ich przebieg i dokumentacja W 1975 roku w części wschodniej dworu została urządzona stołówka dla pracowników SHR-u. Przy pracach adaptacyjnych zostało przekształcone wnętrze tej części dworu.		19. Stan zachowania (fundamenty, ściany zewnętrzne, ściany wewnętrzne, sklepienia, stropy, konstrukcje dachowe, pokrycie dachu, wyposażenie i instalacje) Stan zachowania obiektu ogólnie dobry. Ściany zewnętrzne, ściany wewnętrzne, stropy, więźba dachowa, pokrycie dachu nie wykazują poważniejszych zniszczeń.	
20. Najpilniejsze postulaty konserwatorskie Należy odświeżyć elewacje przez położenie nowych tynków.			

21. Akta archiwalne (rodzaj akt, numer i miejsce przechowywania)

WAP Poznań - Księgi Grodzkie, syg.45,47,48,74
Państwowe Biuro Notarialne w Inowrocławiu
Księga Wieczysta T.1, k.1
Akta Księgi Wieczystej Markowo,T.1

22. Bibliografia

Katalog Zabytków Sztuki w Polsce,
woj.bydgoskie,pow. Inowrocław,z.8, Warszawa 1974

23. Źródła ikonograficzne i fotografie (rodzaj, miejsce przechowywania, sygnatury)

Fotografie z roku 1976 - Archiwum BBDZ w Bydgoszczy

24. Uwagi różne

25. Wypełnił

15 września 1981
mgr Maria Grzęska-Janiak

26. Sprawdził

1. Miejscowość

Markowo

2. Obiekt (nazwa jak w karcie)

Dwór

3. Zawartość wkładki (nazwa obiektu lub materiału uzupełniającego)

Zdjęcia, elewacja ogrodowa, detale



2. Elewacja ogrodowa/wschodnia/



3. Okno parteru w fasadzie



4. Klatka schodowa

Wkładkę założył:

Maria Grzęska-Janiak

(imię, nazwisko, data)

Prac. Fot. PKZ Toruń

Miejsce przechowywania negatywów:

Jedn. Wyd. Akcyd. Olsztyn zam. 1299/8/78
 OSGraf. ZP. Ostróda zam. 1040 n. 20000

Wzór ODZ 1978 r.