

1. Obiekt 152
Zespół FOLWARCZNY

2. Czas powstania
poł. XIX w.
kon. XIX w.

3. Miejscowość

MARKOWO

4. Adres

nr hipoteczny Markowo

5. Przynależność administracyjna

województwo bydgoskie

gmina Gniewkowo

5. Poprzednie nazwy miejscowości

7. Przynależność administracyjna
1 VI 1975

województwo bydgoskie

powiat Inowrocław

8. Właściciel i jego adres

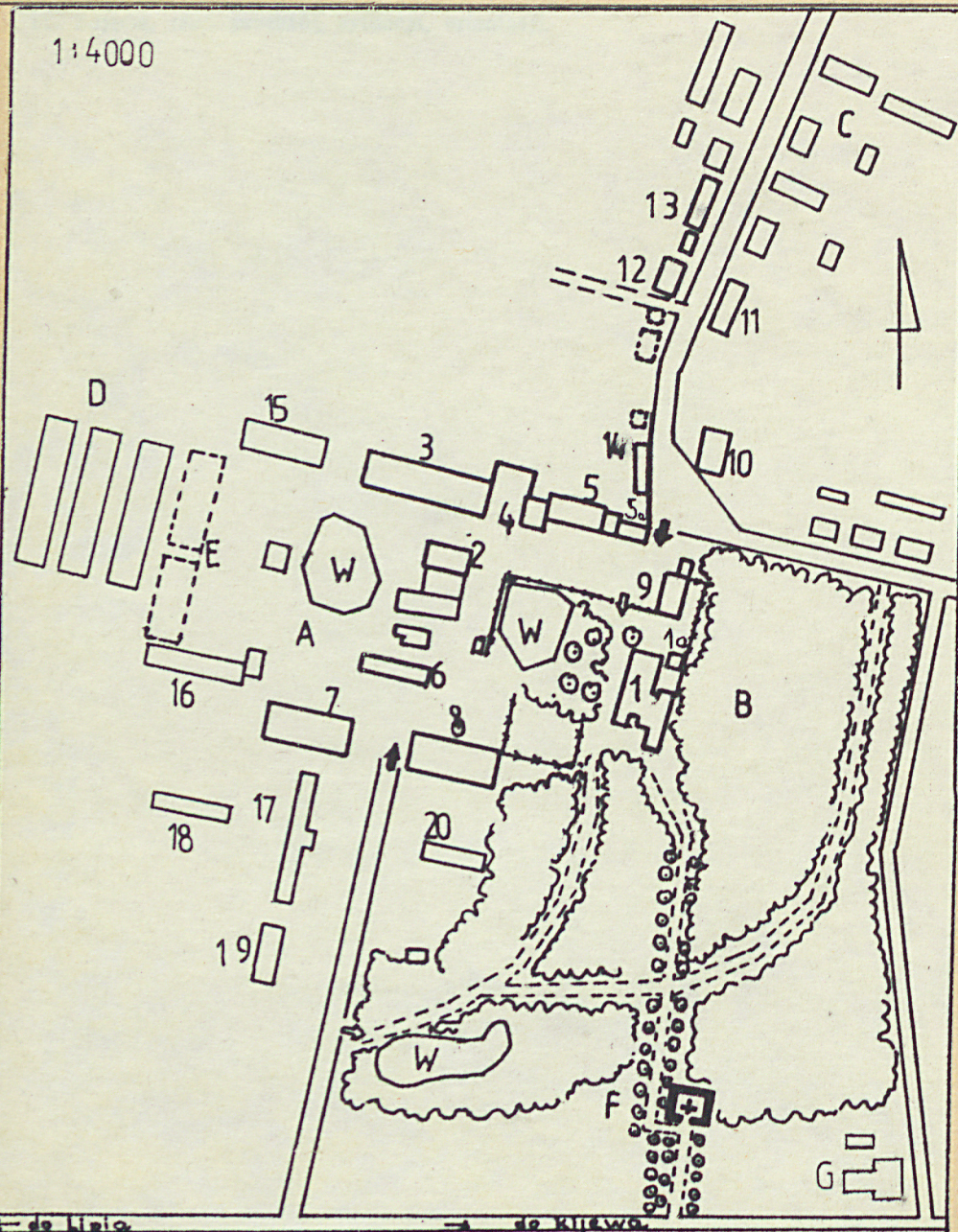
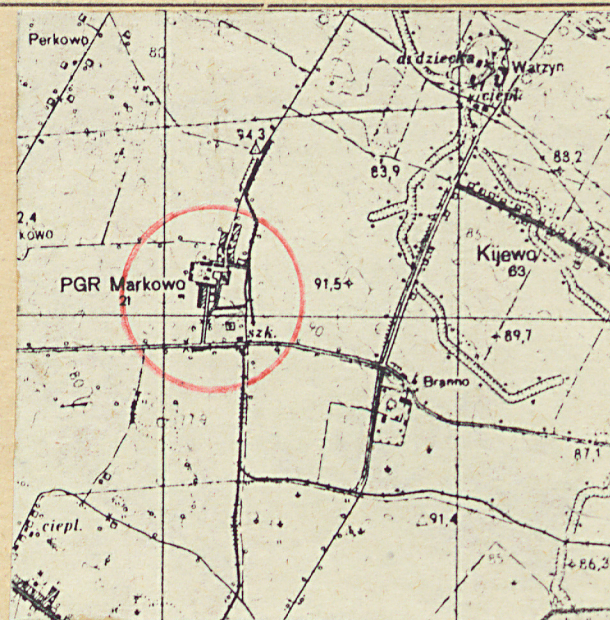
Stacja Hodowli Roślin
w Wierzchosławicach

9. Użytkownik i jego adres

Hodowla Buraka Cukrowego
Stacja Hodowli Roślin
w Markowie

10. Rejestr zabytków:

Nr 1791A data 13.00.1993



← do lipio

→ do Kijowa

Pierwsze informacje pochodzą z II poł. XIX w. i notuje Markowo jako własność szlachecka. W latach 1560-1583 Markowo należało do F. Gosławskiej. Od 1636 do 1660 r. majątek był własnością Joannusa i Margerethy Wolskich. Rok 1660 przynosi wzmiankę o dworze w Markowie. W r. 1675 dobra markowskie należały do Pawła Porodowskiego - pisarza grodzkiego inowrocławskiego. W poł. XVIII w. dziedzicem dóbr markowskich był Antoni Niewieściński. W r. 1846 odnotowany jest jako właściciel Krzysztof Nehring. Przed 1869 r. posiadali Markowo Martin i Augusta Kunkel, od których dobra odkupili Franz i Emma Kungel - za 83.400 talarów. Pod datą 1865 wymienia się następujące budynki: dom mieszkalny, przybudówka przy domu mieszkalnym, pawilon w ogrodzie, oborę, stodołę, owczarnię, chlew, stajnię, spichrz, szopę, dom dla urzędników. Obecny dwór pochodzi z ok. 1880 r. Istniejące zabudowania folwarczne wybudowano w latach 1893-1895. 1910-1912 właścicielką dóbr była Emma von Kunkel, po której majątek odziedziczył syn, Helmuth von Kunkel.

Folwark Markowo położony jest przy drodze Lipie-Branno-Kijewo będącej północno-wschodnim odgałęzieniem od szosy Gniewkowo-Murzynno-Aleksandrów Kujawski. Zlokalizowany w obniżeniu terenu między dwoma wzniesieniami. Obszar ten przecinają bełmienne ciekły oraz rowy. Na terenie folwarku znajdują się trzy stawy.

Kompozycja: Część rezydencjonalna założenia na planie nieregularnego czworokąta i część gospodarcza na planie regularnego prostokąta tworzą integralną całość, łącząc się w północno-wschodniej części założenia. Zespół budynków części rezydencjonalnej wraz z podjazdem i stawem, stanowią zarazem zachodnią ścianę architektoniczną części gospodarczej. Podstawą czworokąta, na planie którego oparte jest założenie części rezydencjonalnej z parkiem stanowi szosa Lipie-Branno. Od wschodu park otacza droga polna prowadząca do kolonii mieszkalnej; skręcając łukiem ku zachodowi i dochodząca do bramy północnej. W linii ciągłej na przedłużeniu tej drogi położone są budynki: mieszkalny/5a/, obory-cielętnika/5/, magazyn/4/, owczarni/3/ i obory/15/, stanowiące północną ścianę architektoniczną całości. Od zachodu park ogranicza główna droga dojazdowa - prowadząca z Lipia na teren części gospodarczej. Brama wjazdowa usytuowana jest w odległości ok. 150 m od południowej ściany architektonicznej podwórza gospodarczego utworzonej przez budynki: kuźni/8/, stodoły/7/ i cielętnika/16/. Ścianę zachodnią podwórza tworzyły pierwotnie dwie stodoły /identycznie jak obiekt - 17/ - obecnie tworzą je nowe jałowniki i bukaciarnia. W części południowej-zachodniej, poza obrębem regularnego założenia znajdują się trzy budynki /posadowione wzdłuż drogi dojazdowej, z Lipia/ - magazyny nawozów/19/ i /18/ oraz chlewnia /17/.

Kolonia mieszkalna /w formie ulicówki/ - Markowo - jest posadowiona wzdłuż polnej drogi prowadzącej od północnej bramy wjazdowej w kierunku północnym. Natomiast południowo-wschodni skraj założenia zajmuje budynek szkoły wraz z przylegającymi doń zabudowaniami gospodarczymi. Część rezydencjonalną tworzy rozległy park. W jego części południowo-zachodniej znajduje się staw, jeden z trzech usytuowanych w terenie założenia. Jest on połączony z pozostałymi systemami rowów które przecinają park w kierunku północno-zachodnim i północno-wschodnim. W parku zachowały się liczne ciągi spacerowe. Zachowana brama wjazdowa od strony zachodniej prowadzi także do alei, która przypuszczalnie, pierwotnie była drogą prowadzącą na podjazd części rezydencjonalnej. Najbardziej okazałą i naj-

14. Kubatura

w kartach szczegółowych

15. Powierzchnia użytkowa

grunty orne - 624 ha
podwórze gospodarcze 10,0 ha
+ 0,3 ha dwa stawy
park+dwór 7,2 ha; staw w
parku 0,1 ha

16. Przeznaczenie pierwotne

hodowla bydła, od lat 20-tych
XXw. hodowla nasion buracz-
nych

17. Użytkowanie obecne

produkcja zwierzęca

18. Prace budowlane i konserwatorskie, ich przebieg i dokumentacja

Na przełomie lat 70-tych i 80-tych wybudowano nowe
jałowniki i bukaciarnię; przebudowano dawny spichrz;
zainstalowano hydrofornię; wybudowano budynek admi-
nistracyjny oraz bloki mieszkalne.

19. Stan zachowania (fundamenty, ściany zewnętrzne, ściany wewnętrzne, sklepienia, stropy
konstrukcje dachowe, pokrycie dachu, wyposażenie i instalacje)

w kartach szczegółowych

20. Najpilniejsze postulaty konserwatorskie

21. Akta archiwalne (rodzaj akt, numer i miejsce przechowywania)

24. Uwagi różne

25. Opracował

tekst Barbara Stolpiak 8-10.08.1988
imię, nazwisko, data, podpis

plany, rysunki Teresa Świercz 8-10.08.1988
imię, nazwisko, data, podpis

zdjęcia fotogr. Barbara Stolpiak 8-10.08.1988
imię, nazwisko, data, podpis

miejsce przechowania negatywów Muzeum Rolnictwa w Szreniawie

Karta po wypełnieniu podlega ochronie na podstawie przepisów prawa autorskiego

26. Adnotacje o inspekcjach, informacje o zmianach (daty, imiona i nazwiska wypełniających)

22. Bibliografia

Księga Adresowa Gospodarstw Rolnych Województwa
Poznańskiego, Poznań 1926.

23. Źródła ikonograficzne i fotografia (rodzaj, miejsca przechowywania, sygnatury)

27. Załączniki

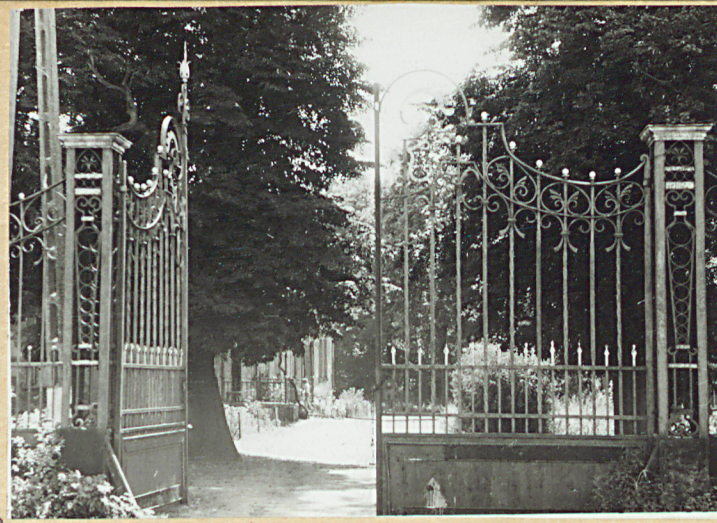
3 wkładki
10 kart obiektów

1. Miejscowość	2. Obiekt (nazwa jak w karcie)	3. Zawartość wkładki (nazwa obiektu lub materiału uzupełniającego)
M A R K O W O	Zespół FOLWARCZNY	cd.opisu,zdjęcia
<p>Od 1920 r. Markowo należało do Augusta Chłapowskiego z Broni- konia od 1926-1928 jedyną wła- ścicielką została jego żona Helena.Majątek obejmował powie- rzchnię 725 ha,a jego specjali- zacją była reprodukcja nasion buraczanych. W 1943 r. majątek został przejęty przez Rzeszę Niemiecką,by w 1946 r. przejść na Skarb Państwa Polskiego. Od 1975 r. folwark z zabudowa- niami należy do Stacji Hodowli Roślin.</p>		<p>lepiej zachowaną aleją jest ciąg spacerowy łączący szosę Lipie-Branno z częścią rezydencjonalną biegnący z połud- nia na północ i dzielący park na dwie części. Tworzą go trzy rzędy drzew dochodzące do kwawędzi południowej par- ku,gdzie znajduje się cmentarz z grobami byłych własci- cieli majątku,otoczony ceglanym murem.Następnie aleja za- łamuje się pod kątem prostym wzdłuż muru i biegnie na północ przez park dwoma rzędami okazałych grabów,aż do budynków części rezydencjonalnej.Poprzecznie w stosunku do opisywanego ciągu spacerowego przebiega jeszcze jeden ciąg spacerowy ze wschodu na zachód łukiem skręca- jący ku północy.Część rezydencjonalna - dwór o bardzo rozczołkowanym planie/1/ i wolnostojący budynek/1a/ znaj- dują się na granicy parku tworząc jego zachodnią ścianę architektoniczną. Dwór murowany,otynkowany,na podmurówce z kamienia polnego,podpiwniczony,jednokondygnacyjny. Od właściwej części gospodarczej oddziela je zwarta ściana architektoniczna zieleni, jak stawy, 5 potężnych lip i duży staw leżący naprzeciw głównego ganku.Przed ganek prowadziła droga z kierunku północnego,gdzie w linii:bu- dynek wozowni/9/ - północny skraj znajduje się zachowana bardzo ozdobna kuta brama i część starego ogrodzenia. Także staw jego ogrodzony ozdobnym kutym parkanem. Drugi symetryczny do opisywanego staw znajduje się w centralnej części podwórza za magazynem zbożowym i silosem.</p>

Wkładkę założyli: Barbara Stolpiak 8-10.08.1988
(imię, nazwisko, data)

Miejsce przechowywania negatywów: Muzeum Rolnictwa w
w Szreniawie

Wzór ODZ 1978 r.



1. Brama od strony kolonii mieszkalnej
2. Brama prowadząca do części rezydencjonalnej
3. Kuta brama z monogramem właścicieli
4. Pałac-elevacja frontowa
5. Pałac-elevacja frontowa
6. Pałac-elevacja szczytowa południowa
7. Pałac-ozdobna krata drzwi wejściowych
8. Folwark od strony kolonii mieszkalnej

1. Miejscowość

M A R K O W O

2. Obiekt (nazwa jak w karcie)

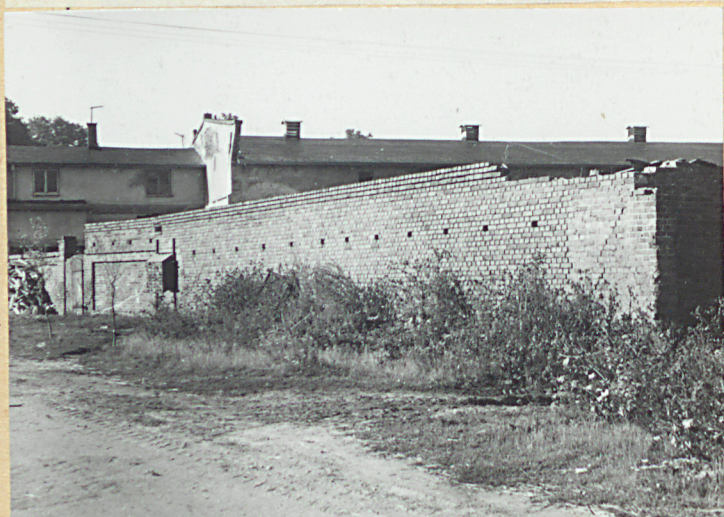
Zespół FOLWARCZNY

3. Zawartość wkładki (nazwa obiektu lub materiału uzupełniającego)

cd.opisu, zdjęcia



9. Podwórze gospodarcze-główny ciąg komunikacyjny



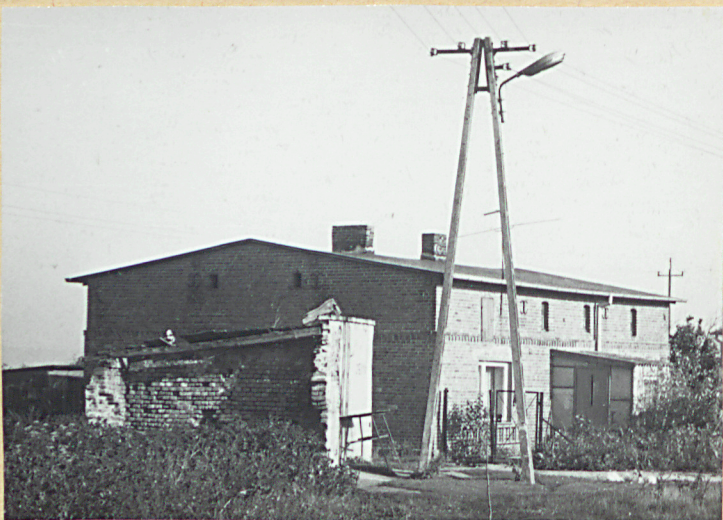
10. Chlewiki dla inwentarza pracowników

Wkładkę założył: Barbara Stolpiak 8-10.08.1988
(Imię, nazwisko, data)Miejsce przechowywania negatywów: Muzeum Rolnictwa
w Szreniawie

Dominantą architektoniczną części gospodarczej jest zespół budynków połączonych z potężnymi nowymi silosami zbożowymi. Od północy przylega do nich magazyn/2/ od południa nowy magazyn.

Bardzo charakterystycznym elementem architektonicznym części gospodarczej jest budynek stajni/9/ posadowiony równolegle do ciągu komunikacyjnego obsługującego podwórze gospodarcze. Podłoga architektoniczna części gospodarczej zróżnicowana. Prócz wspomnianych stawów, duża część podłogi architektonicznej trawiasta. Ciągi komunikacyjne w części zachodniej okolone krzewami, utwardzona płytami cementowymi. W części podłoga architektoniczna ziemna - podjazd przed silosami, magazynem zbożowym oraz oborą-cieletnikiem. Podjazd przed powozownię-stajnię - brukowany. W części rezydencjonalnej podjazdy i alejki żwirowe.

Kolonia mieszkalna: jej dominującym elementem architektonicznym jest budynek obory wiejskiej/10/, zaadaptowany obecnie na magazyn. Jego charakterystyczna bryła jest zwrócona frontem do bramy północnej u zbiegu dróg do Kijewa i drogi okalającej park od strony wschodniej. Na zachód od obory znajduje się zachowany fragment ceglanego muru, który pierwotnie ograniczał wybieg za oborą-cieletnikiem/5/ wraz z przylegającymi doń od północy chlewikami/14/ /obecnie zdewastowanymi/. Dość dobrze zachował się czworak/11/ i budynki mieszkalne/12/, /13/, w których



- 11. Budynek mieszkalny-elevacja południowa
- 12. Budynek mieszkalny-elevacja wschodnia
- 13. Fragment muru w kolonii mieszkalnej
- 14. Budynek mieszkalny
- 15. Budynek mieszkalny
- 16. Brama prowadząca do parku od zachodu
- 17. Brama prowadząca do parku-detale



1. Miejscowość

M A R K O W O

2. Obiekt (nazwa jak w karcie)

Zespół FOLWARCZNY

3. Zawartość wkładki (nazwa obiektu lub materiału uzupełniającego)

cd.opisu, zdjęcia



18. Brama prowadząca od północy-detal

wprowadzono jednakże duże przeróbki adaptacyjne widoczne na zewnątrz /wymiana okien, tynki/. Kolonię mieszkalną uzupełniono współcześnie blokami mieszkalnymi.

Obiekty, dla których założono karty szczegółowe:

1. Magazyn zbożowy /2/
2. Owczarnia /3/
3. Spichlerz ob.magazyn /4/
4. Stajnie /6/
5. Stajnia-powozownia /9/
6. Oboza wiejska /10/
7. Szkoła /21/
8. Budynek gospodarczy /22/
9. Piwniczka-chłodnia /23/

Obiekty, dla których nie przewiduje się założenia kart szczegółowych:

1. Dwór /1/
2. Kuźnia /8/ - przebudowana
3. Stodoła /7/ - przebudowana
4. Budynek mieszkalny /5a/ - przebudowany
5. Budynki mieszkalne /12/, /13/ - przebudowane
6. Czworak /11/ - przebudowany
7. Budynki gospodarcze dla pracowników /chlewiki/ /14/ - zdewastowane.

Wkładkę założyli: Barbara Stolpiak 8-10.08.1988
(imię, nazwisko, data)

Miejsce przechowywania negatywów: Muzeum Rolnictwa
w Szreniawie



19. Aleja prowadząca z części rezydencjonalnej na południe



20. Aleja prowadząca od południa na cmentarz



21. Brama prowadząca na cmentarz

Legenda

- A - podwórze gospodarcze
- B - park
- C - kolonia mieszkalna
- D - nowe jatowniki i bukaciarnia
- E - nieistniejące stodoły
- F - zabytkowa aleja i cmentarz
- G - szkoła

- 1. - dwór
- 1a. - oficyna
- 2. - magazyn zbożowy
- 3. - owczarnia
- 4. - spichrz
- 5. - obora-cielętnik
- 5a. - budynki mieszkalne
- 6. - stajnia ob. garaże
- 7. - stodoła
- 8. - kuźnia i stolarnia
- 9. - stajnia-powozownia
- 10. - obora wiejska
- 11. - czworak
- 12. - budynek mieszkalny
- 13. - budynek mieszkalny
- 14. - budynek gospodarczy
- 15. - obora
- 16. - cielętnik
- 17,18,19 - nowe budynki gospodarcze
- 20. - szopa