

1. Obiekt

K A R C Z M A

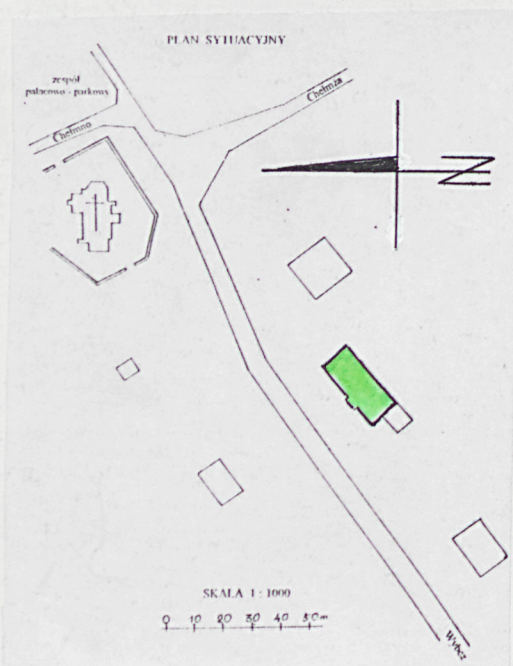
2. Czas powstania

XVIII/XIX w.

3. Miejscowość

N A W R A

11. Zdjęcia, rzut, przekrój, sytuacja, orientacja



4. Adres

Nawra
87-140 Chełmża

nr hipoteczny

5. Przynależność administracyjna

województwo toruńskie

gmina Chełmża

pow. Toruń

6. Poprzednie nazwy miejscowości

1218 - Nabere, Newer, Nevit, Eber
1528 - Nawra, 1667 - Neffern, Ever

7. Przynależność administracyjna
przed 1.VI.1975 r.

województwo bydgoskie

powiat Toruń

8. Właściciel i jego adres Zakład Doświadczalny
Hodowli i Aklimatyzacji Roślin
Kończewice, 87-140 Chełmża

9. Użytkownik i jego adres

obiekt nieużytkowany

10. Rejestr zabytków

Nr 128

data 6.XII.1957 r.

12. Autorzy, historia obiektu, określenie stylu.

Architekt Hilary Szpilowski twórca projektu pałacu w Nawrze jest zapewne także projektantem karczmy która została zbudowana równocześnie z pałacem na przełomie XVIII i XIX w. Do karczmy w 1887 przyniesiono pocztę. W końcu XIX w. właściciel dóbr w Nawrze Jan Szczaniecki w karczmie założył ochronkę zatrudniając dyplomowaną pielęgniarkę. Do 1945 r. jeszcze istniały tutaj stajnie. Rozebrano je wkrótce. W 1954 r. karczmę częściowo przebudowano na świetlicę. Mieścił się tutaj też Urząd Pocztowy, sklep Gminnej Sp.-ni. Zmieniający się często użytkownicy i nietrwałość materiału (cegła niewypalana) spowodowały, że budynek popadł w ruinę. W końcu lat 70-tych i na pocz. 80-tych obiekt odbudowano zastępując cegłę niewypaloną cegłą paloną. Adaptacja karczmy na 3 oddziałowe przedszkole spowodowały pewne zmiany w jej wyglądzie lecz dzięki temu przedsięwzięciu uratowały ją od całkowitego zniszczenia. Od kilku lat obiekt jest nieużytkowany. W nowej dobudówce mieszka pracownik Instytutu Hodowli i Aklimatyzacji Roślin w Kończewicach jednocześnie chroni karczmę przed ponowną dewastacją.

13. Opis (sytuacja, materiał i konstrukcja, rzut, bryła, elewacje, wnętrza, wyposażenie, instalacje)

SYTUACJA. Karczma położona jest w centrum wsi po zachodniej stronie drogi prowadzącej z Wybcza i zbliżającej się do skrzyżowania z rozwidleniem na Trębacz, Chełmno i Chełmżę. W pobliżu po wschodniej stronie tej samej drogi znajduje się kościół parafialny.

MATERIAŁ, KONSTRUKCJA, TECHNIKA

- fundamenty kamienne i żwirobotonowe
- ściany z cegły ceramicznej na zaprawie cementowo-wapiennej, obustronnie otynkowane (przed remontem w 1980 r. większe partie ścian były wykonane z cegły niewypalanej).
- stropy masywne z płyt W.P.S. na dźwigarach stalowych z podwieszonymi belkami drewnianymi mającymi charakter dekoracyjny.
- więźba dachowa drewniana, płatwiowo - krokwiowo - jętkowa z dwoma rzędami słupów z mieczkami. Na ścianach murłaty.
- dach kryty dachówką ceramiczną - holenderką na pełnym deskowaniu.
- schody wylewane betonowe jednobiegowe.
- podłogi - parkiet, deskowe, posadzki ceramiczne i lastrykowe.
- otwory o nadprożach ceglanych, zamknięte prosto.
- okna krosnowe dwuskrzydłowe 6-cio podziałowe pojedyncze i zespolone typu szwedzkiego.
- drzwi klepkowe na płycie stolarskiej, płycinowe i płytowe gładkie.

RZUT. prostokątny z wejściem w portyku w elew. frontowej (zach.) szczytowej (płn.) i tylnej (zach.) Układ wnętrza dwutraktowy z korytarzem pośrodku.

BRYŁA. Częściowo podpiwniczony, parterowy z poddaszem przykryty trójspadowym dachem, z portykiem przykrytym dwuspadowym dachem. DO elewacji szczytowej (płd.) przylega współczesna dobudówka z dwuspadowym dachem krytym dachówką ceramiczną.

ELEWACJE. tynkowane, okna prostokątne bez opasek. Ściany zwieńczone profilowanym gzymsem.

Elewacja frontowa (zach.) 9 - osiowa z portykiem w formie wzorowanej na greckiej świątyni z antami - pomiędzy wystającymi ze ściany antami dwie gładkie kolumny z głowicami w porządku doryckim lecz obecnie pozbawionymi echinusa który istniał przed remontem. Portyk przykrywa dwuspadowy dach z frontonem w środku którego znajduje się półkoliste okienko.

Elewacja tylna (wsch.) 7 - osiowa z wejściem w 3 osi, licząc od lewej strony.

Elewacja szczytowa (płn.) 3 - osiowa z wejściem pośrodku ujętym pseudoryzalitem zwieńczonym frontonem.

Elewacja szczytowa (płd.) 2 - osiowa - przylega współczesna dobudówka w której mieści się mieszkanie typu M-3.

WNĘTRZE - przekształcone podczas prac remontowych i adaptacyjnych. Nastąpiły zmiany w komunikacji na poddasze, powstały podziały wnętrza dostosowane do nowych funkcji.

WYPOSAŻENIE - c.o. z zasilaniem z pobliskiego budynku wielorodzinnego instalacje urządzeń kuchennych, sanitariaty itp. urządzenia dla dzieci i personelu.

14. Kubatura 1675 m ³	15. Powierzchnia użytkowa 312,4 m ²	16. Przeznaczenie pierwotne karczma	17. Użytkowanie obecne nieużytkowana
18. Prace budowlane i konserwatorskie, ich przebieg i dokumentacja na przełomie lat 70 i 80 - tych odbudowa i adaptacja na przedszkole		19. Stan zachowania (fundamenty, ściany zewnętrzne, ściany wewnętrzne, sklepienia, stropy, konstrukcje dachowe, pokrycia dachu, wyposażenie i instalacje) dobry, nieliczne przecieki w dachu	
		20. Najpilniejsze postulaty konserwatorskie wymiana zniszczonych dachówek i właściwe wykorzystanie i użytkowanie	

21. Akta archiwalne (rodzaj akt, numer i miejsce przechowywania)

Dokumentacje techniczne(inwentaryzacje pomiarowe i projekty techniczne) sa w posiadaniu właściciela i w archiwum WKZ w Toruniu

24. Uwagi różne

25. Opracował

tekst mgr Zdzisław Zgierun, wrzesień, 1998 r.,
imię, nazwisko, data, podpis

plany, rysunki j.w.
imię, nazwisko, data, podpis

zdjęcia fotogr. j.w.
imię, nazwisko, data, podpis

miejsce przechowywania negatywów

Karta po wypełnieniu podlega ochronie na podstawie przepisów prawa autorskiego

22. Bibliografia

- Dygdała J., Wierzchosławski Sz. Nawra Kruszyńskich i Szczenieckich, Toruń 1991 r.
- Farbiszewski M., Nawrocki Z., Dokumentacja historyczno - ruralistyczna wsi Nawra, maszynopis (ksero) arch. WKZ - Toruń PKZ -Toruń 1981
- Katalog Zab.Sztuki w Polsce, t.11. woj. bydgoskie, z. 16 pow. toruński, Warszawa 1972
- Zabytki architektury woj. bydgoskiego, Bydgoszcz 1974

26. Adnotacje o inspekcjach, informacje o zmianach (daty, imiona i nazwiska wypełniających)

23. Źródła ikonograficzne i fotograficzne (rodzaj, miejsce przechowania, sygnatury)
od 1975 r WKZ w Toruniu

27. Załączniki

3 wkładki

1. Miejscowość

N A W R A

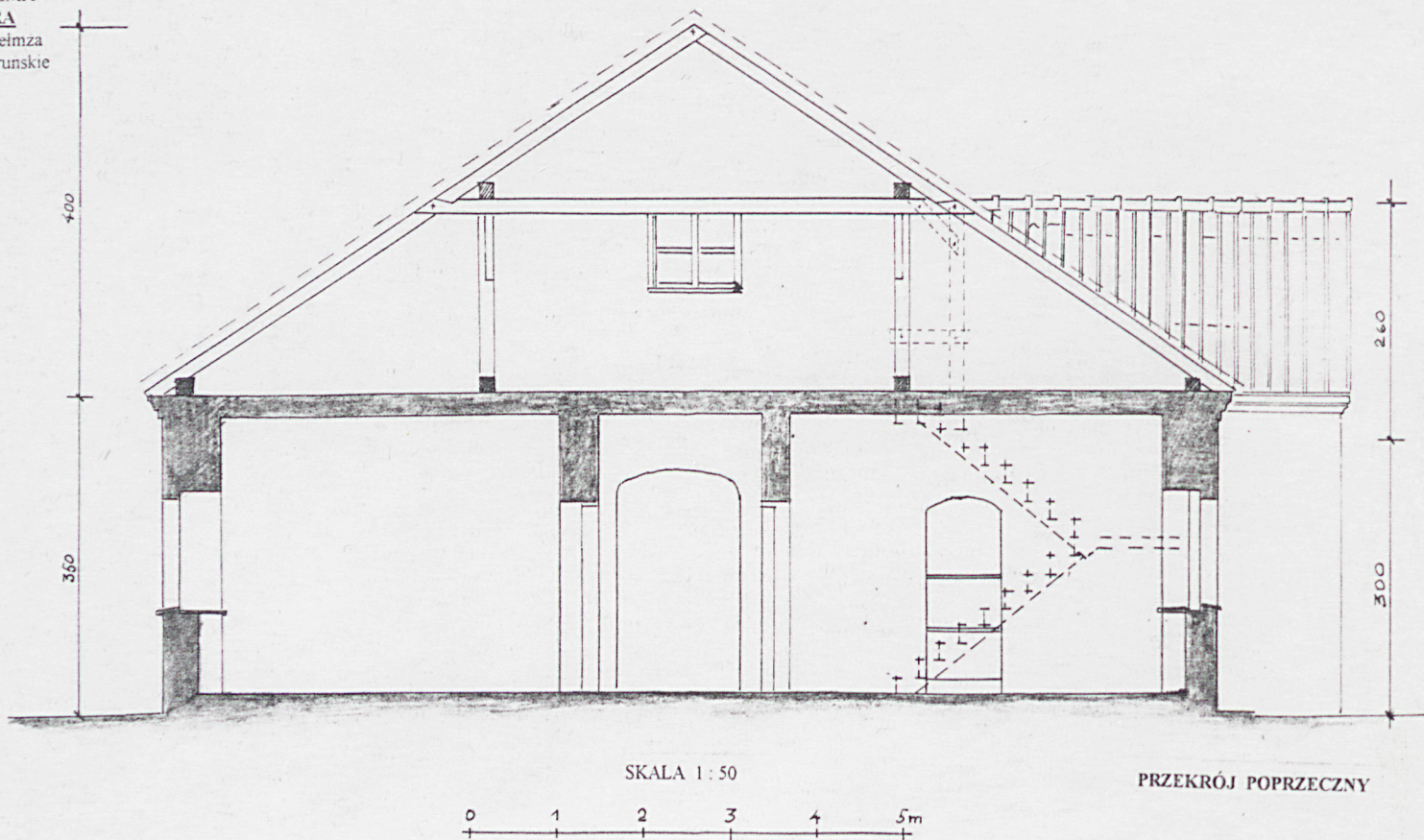
2. Obiekt (nazwa jak w karcie)

K A R C Z M A

3. Zawartość wkładki (nazwa obiektu lub materiału uzupełniającego)

przekrój poprzeczny i rzuty poziome

KARCZMA
NAWRA
gm. Chelmza
woj. toruńskie

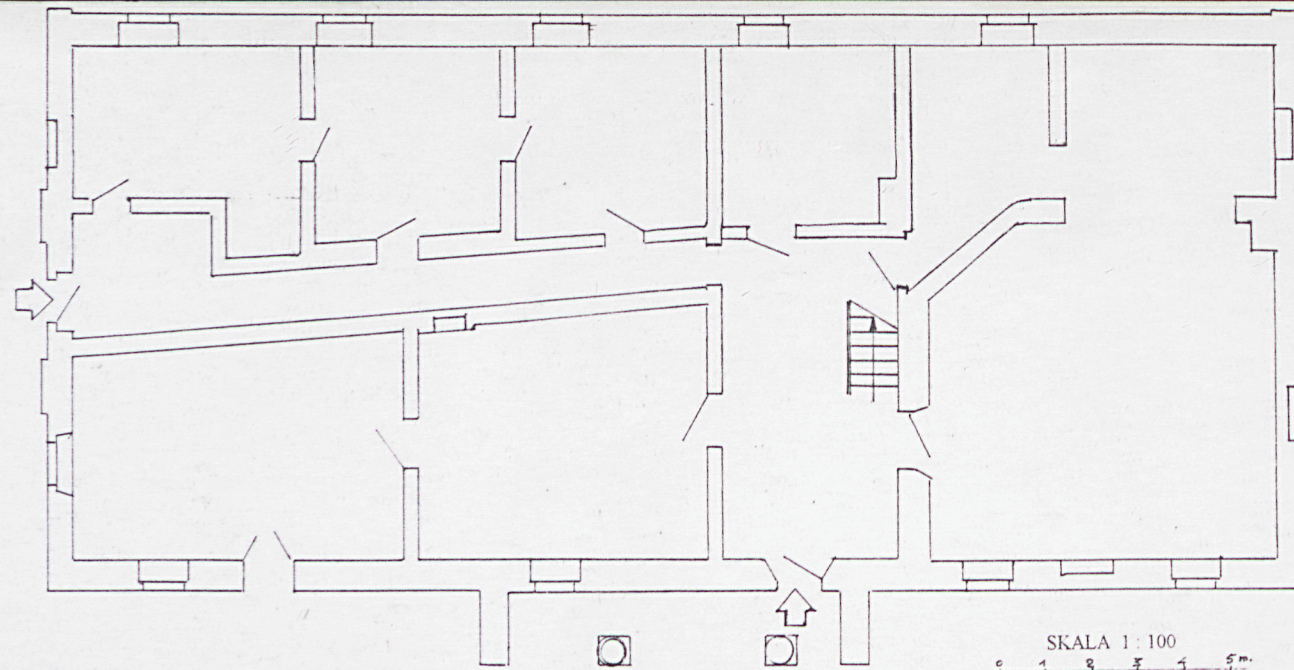


rys. Z. Zgierun, 1998 r.

Wkładkę założył: Zdzisław Zgierun, wrzesień 1998 r.
(imię, nazwisko, data)

Wzór ODZ 1978 r.

Miejsce przechowywania negatywów: _____



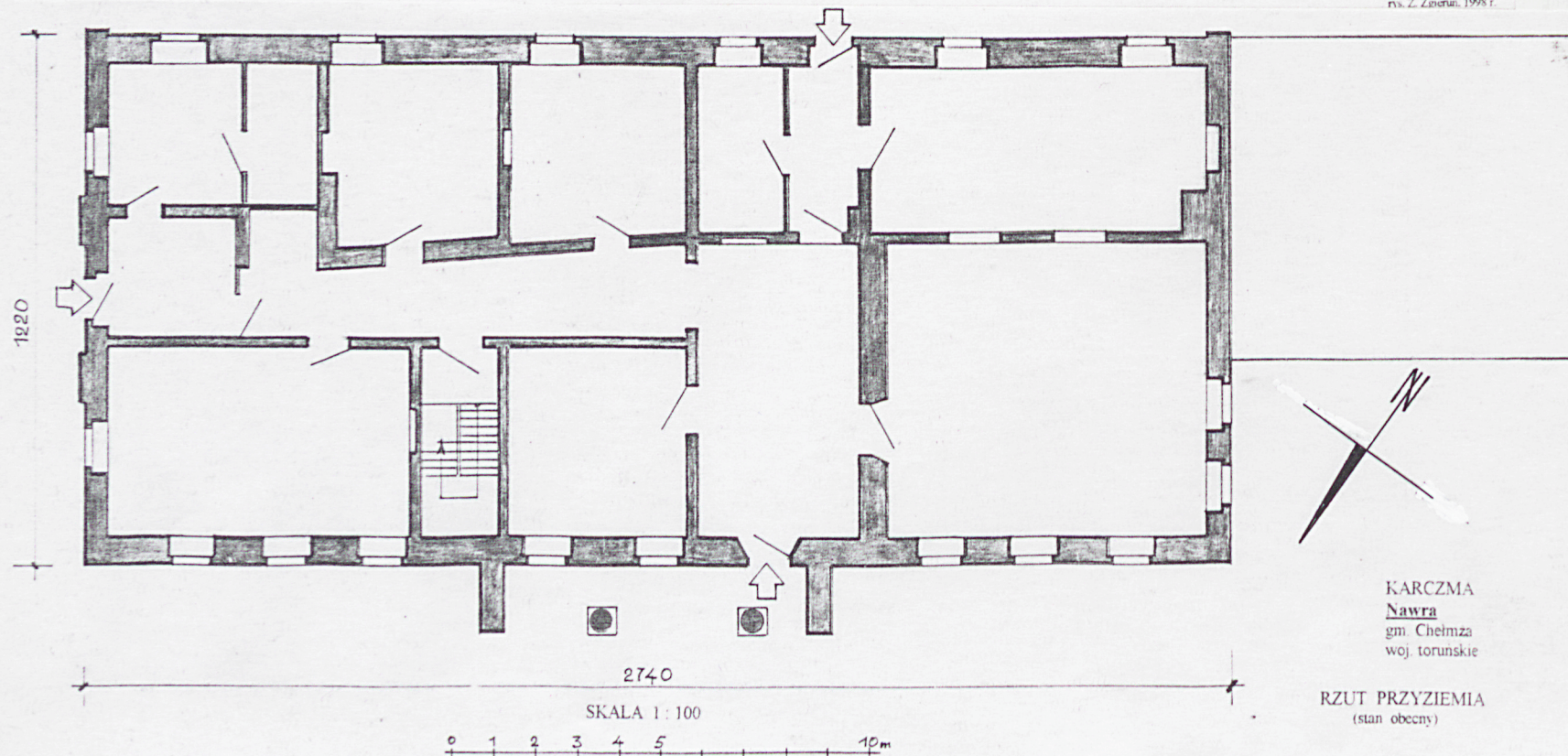
RZUT PRZYZIEMIA
(stan przed 1980 r.)

SKALA 1 : 100
0 1 2 3 4 5 m



KARCZMA
Nawra
gm. Chelmza
woj. toruńskie

rys. Z. Zgierun, 1998 r.



RZUT PRZYZIEMIA
(stan obecny)

SKALA 1 : 100
0 1 2 3 4 5 10 m



KARCZMA
Nawra
gm. Chelmza
woj. toruńskie

rys. Z. Zgierun, 1998 r.

1. Miejscowość

N A W R A

2. Obiekt (nazwa jak w karcie)

K A R C Z M A

3. Zawartość wkładki (nazwa obiektu lub materiału uzupełniającego)

spis fotografii

z d j ę c i a

Spis fotografii

ELEWACJE

1. Elewacja frontowa
2. Elewacja frontowa z dobudówką
3. Elewacja frontowa - fragment portyku
4. Elewacja boczna - pseudoryzalit z wejściem
5. Elewacja tylna - lewa strona
6. Elewacja tylna - prawa strona

WNĘTRZE

7. Sień - widok na wiatrołap
8. Sień - widok na atrapę kominka
9. Korytarz - widok na płn.
10. Korytarz - widok na pld.
11. Nowe schody na poddasze
12. Duża sala
13. Umywalnie
14. Kuchnia
15. Pokój
16. Pokój
17. Duża sala

PODDASZE

18. Portyk - więźba dachowa
19. Widok na schody
20. Widok na więźbę dachową



1.



2.



3.



4.

Wkładkę założył: Zdzisław Zgierun, wrzesień 1998 r.

(imię, nazwisko, data)

Wzór ODZ 1978 r.

Miejsce przechowywania negatywów: _____



5.



6.



7.



8.



9.



10.

1. Miejscowość N A W R A	2. Obiekt (nazwa jak w karcie) K A R C Z M A	3. Zawartość wkładki (nazwa obiektu lub materiału uzupełniającego) z d j ę c i a
-----------------------------	---	---



11.



12.



13.



14.

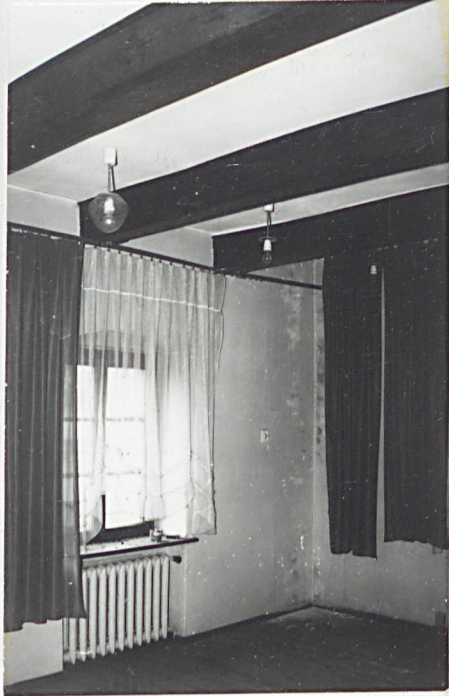
Wkładkę założył: Zdzisław Zgierun, wrzesień 1998 r.
(imię, nazwisko, data)

Wzór ODZ 1978 r.

Miejsce przechowywania negatywów: _____



15.



16.



17.



18.



19.



20.

1. Miejscowość
N A W R A2. Obiekt (nazwa jak w karcie)
K A R C Z M A

3. Zawartość wkładki (nazwa obiektu lub materiału uzupełniającego)

odbitki kserograficzne starych fotografii

/ w archiwum WKZ - Toruń/



Elewacja frontowa - stan z 1946 r. fot. Jerzy Hopen



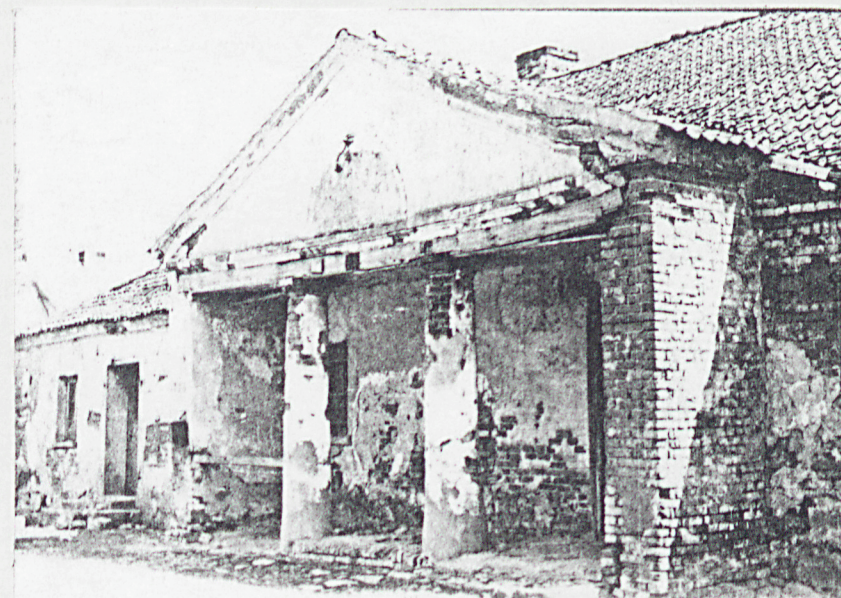
Elewacja Frontowa - stan z 1977 r. fot. Czesław Kuchta



Elewacja frontowa - stan z 1977 r. fot. Czesław Kuchta

Wkładkę założył: Zdzisław Zgierun, październik 1998 r.
(imię, nazwisko, data)

Miejsce przechowywania negatywów: _____



Portyk - stan z 1976 r. fot. Zdzisław Zgierun

ór ODZ 1978 r.