

1. Obiekt 63/1
PAŁAC, OB. DOM MIESZKAINO-ADMINISTRACYJNY

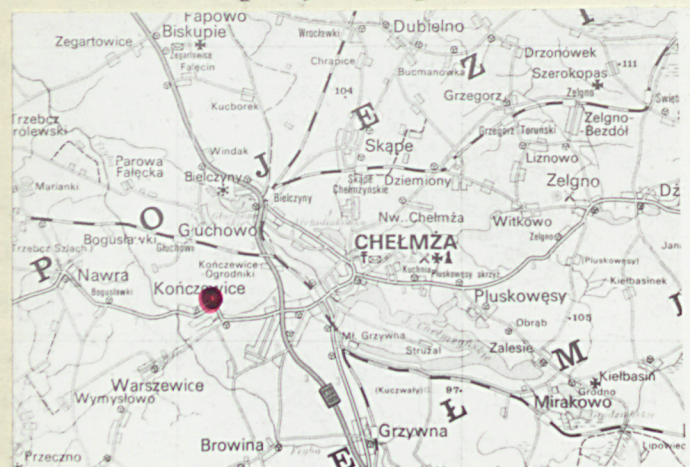
2. Czas powstania
pocz. XX w.

3. Miejscowość
KOŃCZEWICE

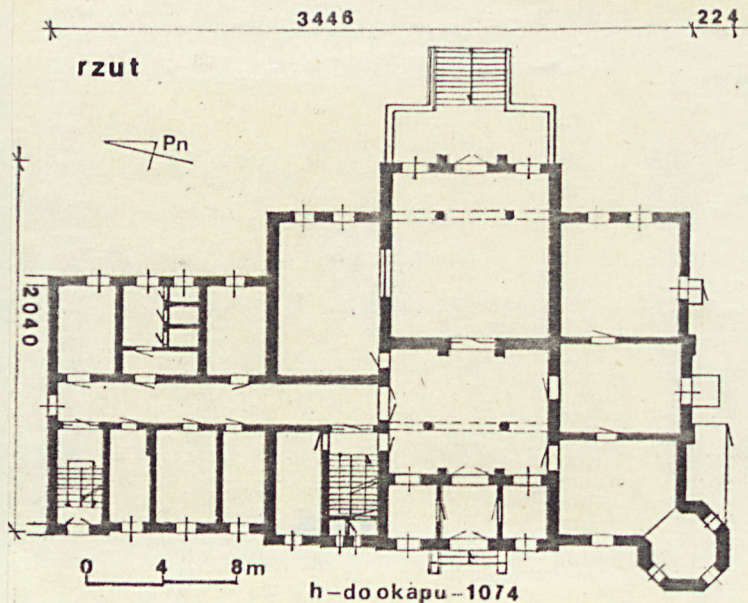
11. Złjęcia, rzut, przekrój, sytuacja, orientacja



Widok od podjazdu/pd.zach./

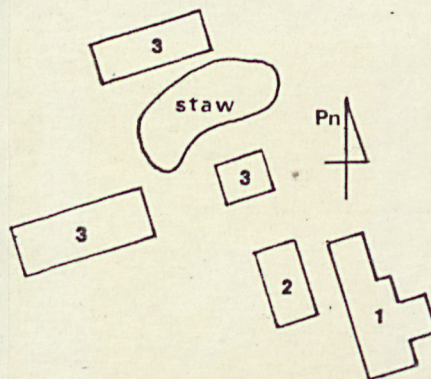


Plan orientacyjny



h-do okapu-1074

SYTUACJA



1.Pałac
2.B.mieszkalny
3.B.gospodarczy
4.Zabudowa wsi

4. Adres
IHAR SHB Kończewice
nr hipoteczny

5. Przynależność administracyjna

województwo toruńskie

gmina Chełmża

pow. TORUŃ

6. Poprzednie nazwy miejscowości

7. Przynależność administracyjna
1 VI 1975

województwo bydgoskie

powiat Toruń

8. Właściciel i jego adres
Instytut Hodowli i Aklimatyzacji
Roślin. Stacja Hodowlano-Badaw-
cza Kończewice

9. Użytkownik i jego adres
Instytut Hodowli i Aklimatyzacji
Roślin. Stacja Hodowlano-Badaw-
cza Kończewice

10. Rejestr zabytków

Nr A/32/1-3 data 11.01.2001

12. Autorzy, historia obiektu, określenie stylu.

Historia budowy pałacu i autor projektu są nieznani. Po pierwszej wojnie światowej majątek w Kończewicach, a zatem i pałac, należący do Skarbu Państwa dzierżawił Jan Bielski. W latach 30-tych, do wybuchu wojny, posiadłość należała do Pomorskiej Izby Rolniczej. Po wojnie w Kończewicach utworzono Stację Hodowlano-Badawczą Instytutu Hodowli i Aklimatyzacji Roślin. Budynek wzniesiony z użyciem form historyzujących.

13. Opis (sytuacja, materiał i konstrukcja, rzut, bryła, elewacje, wnętrze, wyposażenie, instalacje)

SYTUACJA

Pałac, wraz z zabudowaniami gospodarczymi, zajmuje północną część miejscowości Kończewice. Zlokalizowano go we wschodniej części gospodarstwa, za nim, również od wschodu rozciąga się park.

MATERIAŁ I KONSTRUKCJA

Mury piwniczne zewnętrzne wzniesiono z kamienia łamanego, wewnętrzne - z cegły pełnej, palonej, na zaprawie wapiennej. Cokół budynku częściowo z kamienia, częściowo z cegły pełnej. Mury parteru i piętra wykonane z cegły pełnej, palonej na zaprawie wapiennej. Budynek licowany cegłą. Nad piwnicą zastosowano stropy odcinkowe, ceglane, nad parterem i piętrem - drewniane tynkowane na podsufitce. Wieżba jętkowa z płatwiami, trzystolcowa ze ścianką kolankową. Dach kryty papą na odeskowaniu. Posadzki piwnic wykonane z betonu, w przedsionkach - z lastryka. Pozostałe pomieszczenia wyłożone drewnianą podłogą. Schody zewnętrzne wykonane z cegły, piwniczne - z gruzobetonu, wewnętrzne - drewniane, powrotne dwubiegowe, policzkowe, z tralkową balustradą. Drzwi płycinowe, skrzynkowe i ościeżnicowe okna.

RZUT

Budynek trzytraktowy, o zróżnicowanym planie. Głównym elementem jest forma prostokąta, zbliżonego do kwadratu, zryzalitowana z trzech stron, z ośmioboczną wieżą w południowo-zachodnim narożu. Do czwartego, północnego boku, przylega, przesunięte z osi na zachód, skrzydło na planie prostokąta zbliżonego do kwadratu.

BRYŁA

Budowla zróżnicowana wysokościowo. Główna bryła jest czterokondygnacyjna, kryta dachem czterospadowym, skrzydło - trzykondygnacyjne, kryte dachem trójspadowym, wieża pięciokondygnacyjna, kryta dachem ośmospadowym. Wschodni ryzalit jest parterowy, na piętrze mieści balkon.

ELEWACJE

Elewacja zachodnia o zróżnicowanym układzie otworów: w parterze - jedenaście, między piętrami - trzy, na piętrze i poddaszu - dziesięć. Elewacja skromnie opracowana: parter od piętra oddziela geometryczny fryz z cegły glazurowanej, piętro od poddasza - ceglany gzyms, całość wieńczy gzyms. Wejście do budynku zdobi dekoracyjną metalowe zadaszenie. Wieża w części piwnicznej, parteru i piętra trzy okna, na drugim piętrze - pięć okien, w poddaszu - pięć okulusów. Podział międzypiętro

6573 m³

2061 m²

budynek mieszkalny

budynek administracyjno-
-mieszkalny.

Stan wszystkich elementów konstrukcyjnych i niekonstrukcyjnych dobry.

Generalny remont rozpoczął się w 1963 r., a zakończył w 1965 r. Dokonano wówczas zmian podziału piwnic, dobudowano dodatkowe pomieszczenia w tej partii od północy pałacu, częściowo zmieniono układ wnętrz na parterze i piętrze. Założono centralne ogrzewanie i wyremontowano stolarki.

Wskazane byłoby rozebranie szpecącej przybudówki od północy.

21. Akta archiwalne (rodzaj akt, numer i miejsce przechowania)

24. Uwagi różne

25. Opracował

tekst

Adam Żywiczyński V 1986 r.

imię, nazwisko, data, podpis

plany, rysunki

Adam Żywiczyński IV 1986 r.

imię, nazwisko, data, podpis

zdjęcia fotogr

Adam Żywiczyński IV 1986 r.

imię, nazwisko, data, podpis

miejsce przechowania negatywów

BBDZ Toruń

Karta po wypełnieniu podlega ochronie na podstawie przepisów prawa autorskiego

22. Bibliografia

26. Adnotacje o inspekcjach, informacje o zmianach (daty, imiona i nazwiska wypełniających)

23. Źródła ikonograficzne i fotografia (rodzaj, miejsca przechowania, sygnatury)

27. Załączniki

Dwie wkładki

1. Miejscowość	2. Obiekt (nazwa jak w karcie)	3. Zawartość wkładki (nazwa obiektu lub materiału uzupełniającego)
KOŃCZEWICE	PAŁAC	opis, zdjęcia

opis/ciąg dalszy/

wy podobny jak w elewacji. Elewacja południowa w przyziemiu- trzy wtórne wejścia do piwnicy, okna tej elewacji umieszczono w ryzalicie i we wschodniej części ściany. W parterze dwa /to w ryzalicie we wnęce/, na piętrze trzy /dwa w ryzalicie/, pięć w poddaszu /trzy w ryzalicie/. Podziały międzypiętrowe identyczne jak w omawianej elewacji. Elewacja wschodnia siedem osi cz. głównej i cztery w skrzydle. Głównym akcentem cz. głównej jest ryzalit z wyjściem na ogród i balkonem na piętrze, dzieli go trzy osie/okna flankują drzwi. Część główna, w partii poddasza ozdobiona parami okienek podobnie jak w pozostałych elewacjach tej części. Identyczne są również podziały poziome. Elewacja północna w przyziemiu wtórna dobudówka, w osi elewacji pojedyncze okna parteru i piętra. Podziały poziome to słabo widoczne dwa pasy ceglane, łańcuch wieńczy gzyms taki jak w całym budynku.

INSTALACJE

Elektryczna, wodno-kanalizacyjna, piecowa, c.o.



Elewacja zachodnia



Elewacja południowa



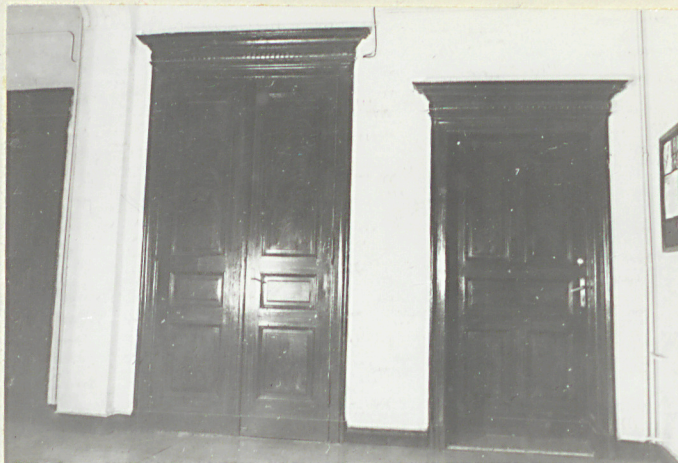
Elewacja wschodnia

Wkładkę założył: Adam Żywiczyński V 1986 r.
(imię, nazwisko, data)

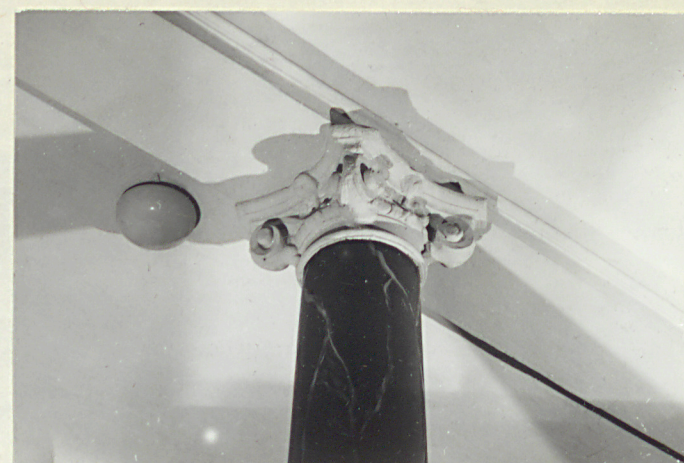
Miejsce przechowywania negatywów: BBDZ Toruń



Elewacja północna



Drzwi



Głowica kolumny w sieni



Wejście



Drzwi wejściowe



Salon



Schody

1. Miejscowość
KONCZEWICE

2. Obiekt (nazwa jak w karcie)
PAŁAC

3. Zawartość wkładki (nazwa obiektu lub materiału uzupełniającego)
zdjęcia



Drzwi do salonu



Drzwi do korytarza
/piętro/



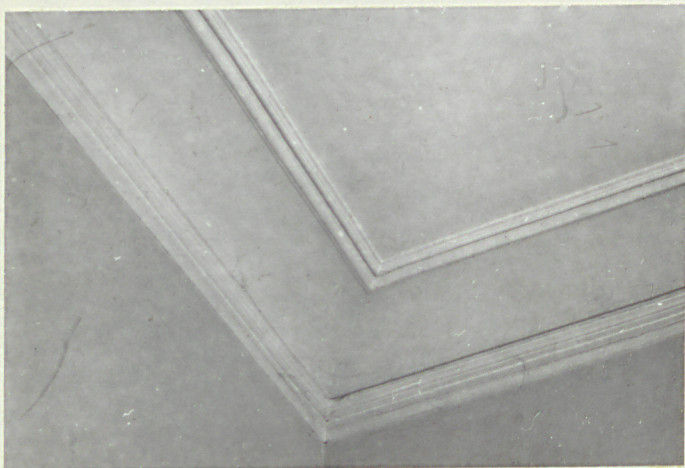
Blusarka w drzwiach rozsuwanych

Wkładkę założył: Adam Żywiczny V 1986 r.
(imię, nazwisko, data)

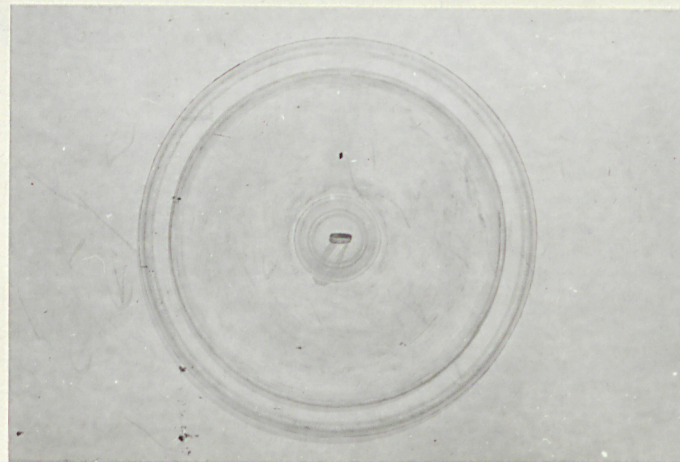
Miejsce przechowywania negatywów: BBDZ Toruń

OZGraf. Z.P. Ostróda zam. 699 nakł. 23.600

Wzór ODZ 1978 r.



Faseta



Gipsatura