

1. Obiekt

150/2

MAGAZYN ZBOŻOWY /7/

2. Czas powstania

1910

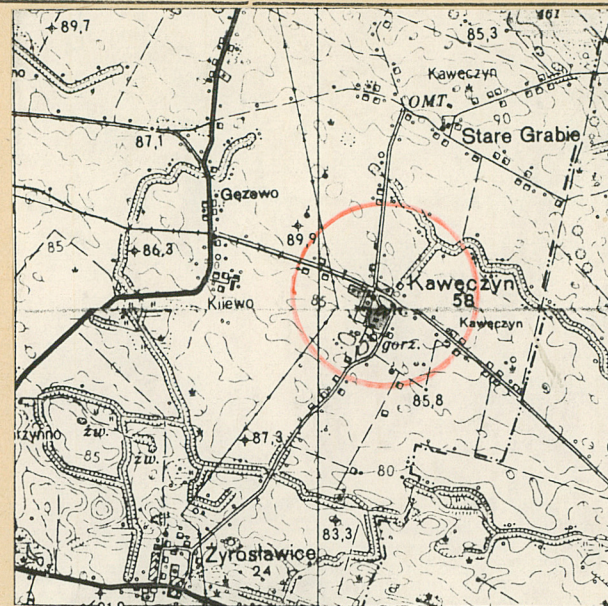
3. Miejscowość

KAWĘCZYN

11. Zdjęcia, rzut, przekrój, sytuacja, orientacja



1. Elevacja frontowa-wschodnia



4. Adres

Kawęczyn

nr hipoteczny

5. Przynależność administracyjna

województwo bydgoskie

gmina Gniewkowo

5. Poprzednie nazwy miejscowości

7. Przynależność administracyjna
1 VI 1975

bydgoskie

województwo

powiat Inowrocław

8. Właściciel i jego adres

Państwowy Dom Opieki

Spółecznej w Kawęczynie

9. Użytkownik i jego adres

Gospodarstwo Rolne przy

Państwowym Domu Opieki

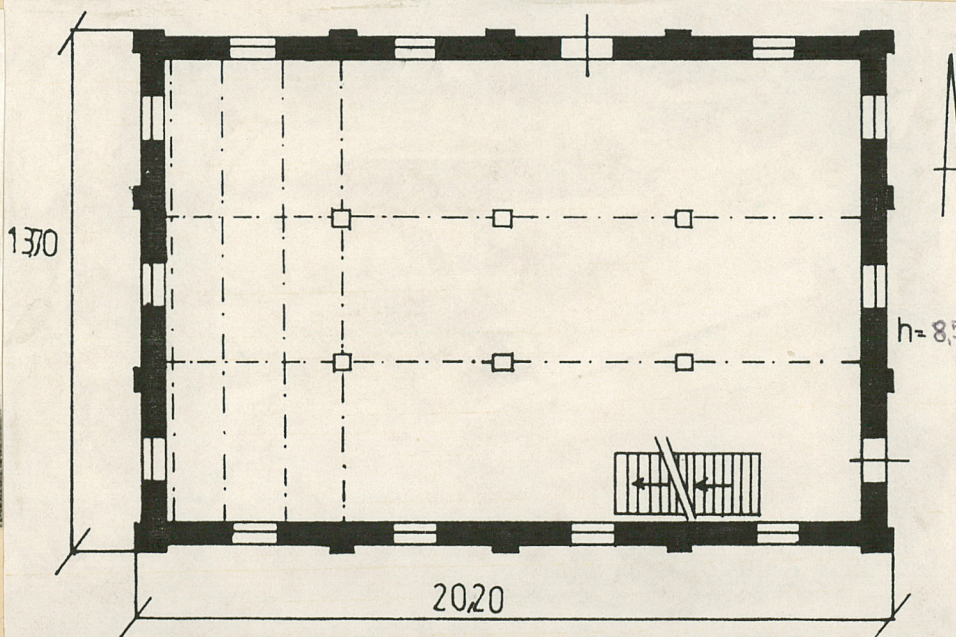
Spółecznej w Kawęczynie

10. Rejestr zabytków:

Nr A/293/1-4 data 16.12.1991



2. Elevacja północna



12. Autorzy, historia obiektu, określenie stylu

Budynek powstał w 1910 r. Taka data widnieje na jego szczycie wschodnim. Pierwotnie był przeznaczony na magazyn zbożowy. Po roku 1945 wraz z pałacem przeszedł na własność Państwowego Domu Pomocy Społecznej w Kawęczynie. Obecnie jest użytkowany zgodnie z pierwotnym przeznaczeniem przez Gospodarstwo Rolne przy Domu Opieki Społecznej w Kawęczynie.

13. Opis (sytuacja, materiał i konstrukcja, rzut, bryła, elewacje, wnętrze wyposażenie, instalacje)

Budynek posadowiony w południowej ścianie architektonicznej podwórza gospodarczego/C/. Równolegle do osi opisywanego budynku w odległości 10 m znajduje się obiekt/9/ - chlewnia z którą magazyn sąsiaduje od południa. Dalej na południe rozciąga się pastwisko. W kierunku północno-zachodnim magazyn sąsiaduje ze stodołą/8/, a w kierunku północno-wschodnim z podręcznymi magazynami/10/. Elewacja północna jest zwrócona ku wnętrzu podwórza gospodarczego/c/. Przed elewacją frontową budynku - wschodnią znajduje się rozległe składowisko cegły, kamienia i innych materiałów pochodzących z rozbiórki.

Materiał: cokol z cegły ceramicznej pełnej w kolorze czerwonym. Ściany z cegły ceramicznej pełnej o wątku krzyżowym - lizeny w kolorze czerwonym, Płyciny cegła palona w kolorze szaro-żółtawym.

Stropy: drewniane, na podciągach z belek drewnianych wsparte na dwóch rzędach słupów drewnianych z mieczami. Stropy nieotynkowane.

Więźba: drewniana, o dwóch stolcach stojących z mieczami przy ścianach bocznych także słupy z mieczami częściowo w płaszczyźnie ściany /ściana ryglowa/.

Dach: kryty papą.

Posadzki: w całym budynku podłogi z desek miękkich. W przyziemiu deski łączone na wpust, na wyższych kondygnacjach na styk.

Schody: Schody drewniane, jednobiegowe, proste o stopniach wpuszczanych w policzek, poręcze drewniane.

Okna: metalowe, pojedyncze, dwupoziomowe, 4-polowe, zaopatrzone od wewnątrz w drewniane okiennice o konstrukcji szpagowo-listwowej.

Drzwi: drzwi wejściowe, drewniane, jednowarstwowe, jednoskrzydłowe o konstrukcji listwowej-zastrzałowej, drzwi w przyziemiu oraz na I i II kondygnacji od strony północnej drewniane o konstrukcji ramowo-płycinowej, dwuskrzydłowe, opierzone w płycinach listwami poprzecznymi.

Rzut: Budynek na planie prostokąta, trzytraktowy.

Bryła: Kodynek trzykondygnacyjny, kryty dachem dwuspadowym, niepodpiwniczony.

Elewacja: Ściana nieotynkowana. Ściany podzielone lizenami i gzymsami na płyciny. Płyciny z cegły jaśniejszej szarożółtej. Elewacja frontowa - wschodnia 3-osiova na wszystkich kondygnacjach. W przyziemiu od strony południowej drzwi wejściowe na II i III kondygnację. Lizeny narożne i 2 środkowe przechodzą przez

14. Kubatura

2.354,5 m³

15. Powierzchnia użytkowa

277 m²

16. Przeznaczenie pierwotne

magazyn zbożowy

17. Użytkowanie obecne

magazyn zbożowy

19. Stan zachowania (fundamenty, ściany zewnętrzne, ściany wewnętrzne, sklepienia, stropy konstrukcje dachowe, pokrycie dachu, wyposażenie i instalacje)

Ogólny stan budynku dobry.

18. Prace budowlane i konserwatorskie, ich przebieg i dokumentacja

W budynku podzielono przyziemie ścianą szkieletową wydzielając podręczny magazyn.

20. Najpilniejsze postulaty konserwatorskie

Wskazana byłaby konserwacja drewnianych elementów konstrukcyjnych.

21. Akta archiwalne (rodzaj akt, numer i miejsce przechowywania)

22. Bibliografia

23. Źródła ikonograficzne i fotografia (rodzaj, miejsca przechowywania, sygnatury)

24. Uwagi różne

25. Opracował

tekst Barbara Stomilpiak 29.09.1989
imie, nazwisko, data, podpis

plany, rysunki Teresa Świercz 29.09.1989
imie, nazwisko, data, podpis

zdjęcia fotogr. Barbara Stolpiak 29.09.1989
imie, nazwisko, data, podpis

miejsce przechowania negatywów Muzeum Rolnictwa w Szreniawie

Karta po wypełnieniu podlega ochronie na podstawie przepisów prawa autorskiego

26. Adnotacje o inspekcjach, informacje o zmianach (daty, imiona i nazwiska wypełniających)

27. Załączniki

2wkładki

1. Miejscowość

K A W Ę C Z Y N

2. Obiekt (nazwa jak w karcie)

MAGAZYN ZBOŻOWY

3. Zawartość wkładki (nazwa obiektu lub materiału uzupełniającego)

cd.opisu,zdjęcia



3. Elevacja frontowa - datownik



4. Elevacja południowa

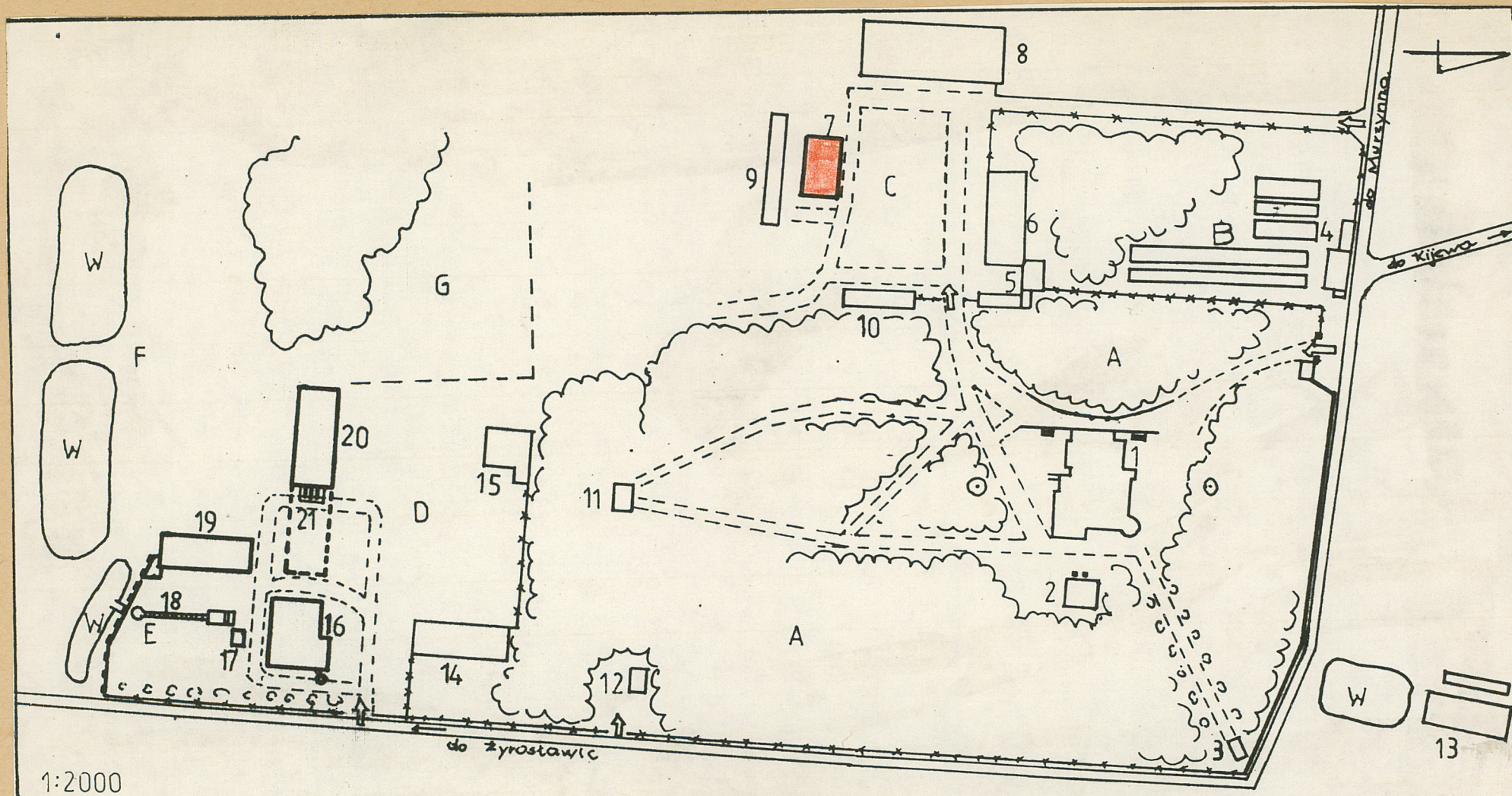
całą wysokość budynku i łączą się z ozdobnym gzymsiem wieńczącym w szczycie budynku. Lizeny i gzyms znajdują się w tej samej płaszczyźnie. Płyciny wyznaczone w ten sposób są podzielone poprzecznie wewnętrznymi gzymsami, międzykondygnacyjnymi. W środkowej płycinie III kondygnacji po obu stronach otworu okiennego znajdują się metalowe kute cyfry 1910 - rok powstania budynku. Powyżej otworu okiennego umieszczono także metalowe inicjały ówczesnych właścicieli budynku majątku H v S. Elewacja zachodnia jak południowa, z tym że w przyziemiu zamiast drzwi wejściowych jest okno, a na szczycie nie ma metalowych elementów/cyfr i liter inicjałów. Elewacja północna 4-osiowa na wszystkich kondygnacjach. Lizeny narożne i 3 środkowe dzielą ściany na 4 płyciny. W przyziemiu drugi otwór od wschodu stanowią drzwi wejściowe do magazynu w przyziemiu. Na II i III kondygnacji 3 otwór od wschodu jest otworem drzwiowym. Konstrukcja drzwi jak w przyziemiu. Obok drzwi towarowych na III kondygnacji pozostały zamontowane elementy po bloku do podnoszenia worków ze zbożem. Gzymsy międzykondygnacyjne i gzyms podokapowy jak w elewacji wschodniej. Elewacja południowa - jak północna z tym że posiada tylko otwory okienne i nie ma urządzeń dźwigu jak od północy. Elewacja północna i południowa posiadają szeroki okap z profilowanymi belkami.

Wnętrze: W przyziemiu szkieletowa ściana działowa wydziela podręczny magazyn do którego wejście znajduje się w przyziemiu od strony północnej. Na II i III kondygnacji pomieszczenia do magazynowania zboża.

Wzór ODZ 1978 r.

Wkładkę założył: Barbara Stolpiak 29.09.1989
(imię, nazwisko, data)

Miejsce przechowywania negatywów: Muzeum Rolnictwa
w Szreniawie



Legenda

- A-park w części rezydencjonalnej
- B-kompleks nowych szklarni i inspektów
- C-podwórze gospodarcze
- D-część przemysłowa
- E-zespół odstożników
- F-stawy rybne
- G-pole kopców ziemniaczanych

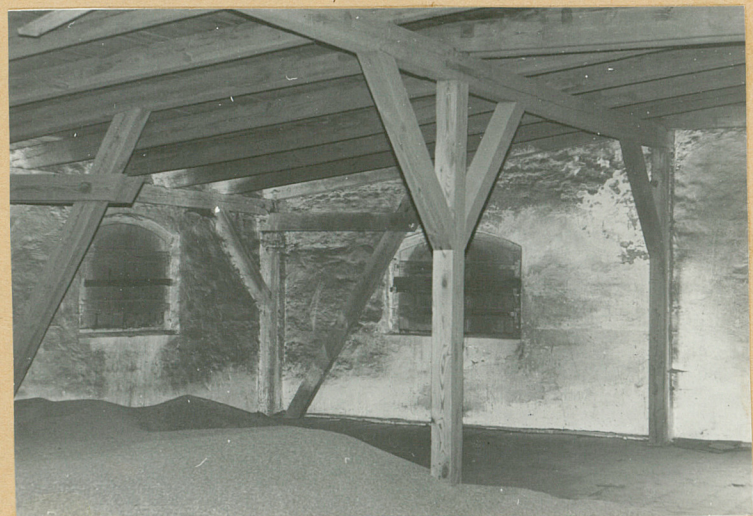
1. Pałac
2. Pralnie - obecnie budynek mieszkalny
3. Kaplica
4. Budynek mieszkalny
5. Powozownia i stajnia - obecnie magazyny
6. Obora
7. Magazyn zbożowy
8. Stodoła
9. Chlewnia
10. Magazyny podręczne
11. Dom ogrodnika
12. Oczyszczalnia ścieków
13. Czworak
14. Czworak
15. Dom zarządcy folwarku
16. Gorzelnia
17. Studnia głębinowa
18. Odstożnik ścieku
19. Obora-bukaciarnia - obecnie magazyn
20. Obora-bukaciarnia - obecnie chlewnia i magazyn
21. Cysterna na wywar

14. Czworak
15. Dom zarządcy folwarku
16. Gorzelnia
17. Studnia głębinowa
18. Odstożnik ścieku
19. Obora-bukaciarnia - obecnie magazyn
20. Obora-bukaciarnia - obecnie chlewnia i magazyn
21. Cysterna na wywar

1. Miejscowość	2. Obiekt (nazwa jak w karcie)	3. Zawartość wkładki (nazwa obiektu lub materiału uzupełniającego)
K A W Ę C Z Y N	MAGAZYN ZBOŻOWY	cd.opisu,zdjęcia



5. Elevacja północna - pozostałości dźwigu



6. Wnętrze - III kondygnacja

Wyposażenie: Na trzeciej kondygnacji pozostałości po dźwigu do transportu zboża. Drzwi w przyziemiu zaopatrzone w sztaby żelazne. Wszystkie otwory okienne w przyziemiu okratowane. Wszystkie okna od wewnątrz zaopatrzone w drewniane okiennice o konstrukcji szpagowo-listowej, dwuskrzydłowe, zamykane od wewnątrz rygłem drewnianym. Okiennice są umieszczone przy pomocy zawiasów pasowych w ościeżnicach drewnianych o konstrukcji krosnowej.

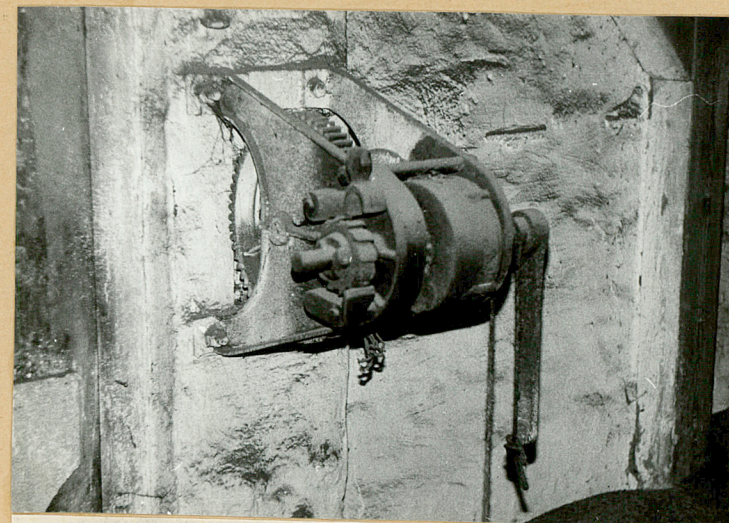
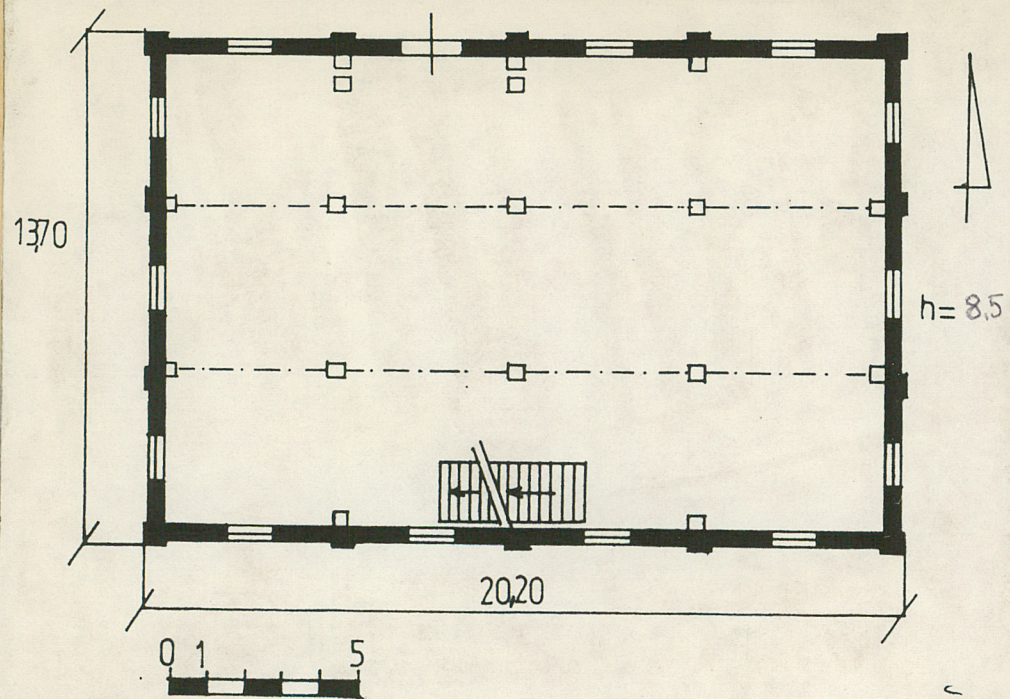
Instalacje: budynek posiada instalację odgromną, elektryczną i siłę. Na II kondygnacji jest zamontowany śrutownik.



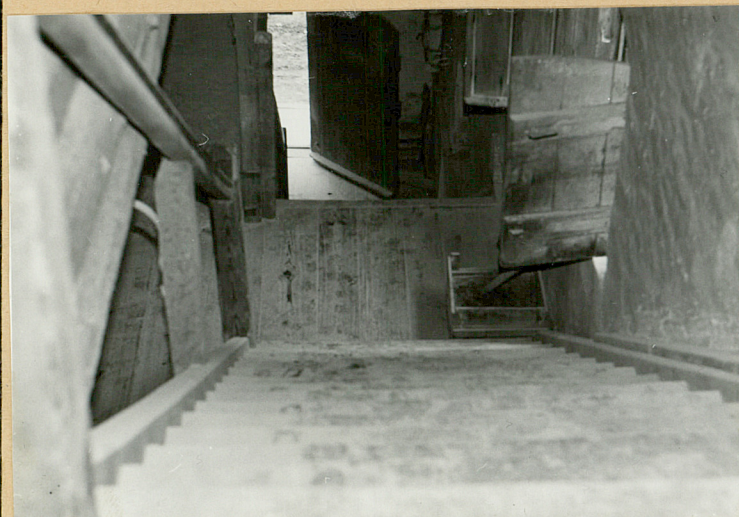
7. Elevacja szczytowa-zachodnia

Wkładkę założył: Barbara Stolpiak 29.09.1989
(imię, nazwisko, data)

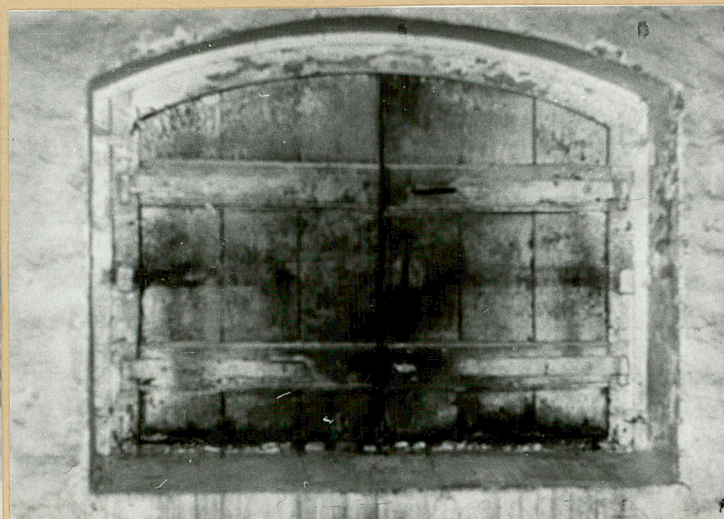
Miejsce przechowywania negatywów: Muzeum Rolnictwa w Szreniawie



8. Wnętrze - III kondygnacja - napęd dźwigu



9. Schody wewnętrzne



10. Okiennice wewnętrzne



11. Drzwi wejściowe - kuta ręcznie klamka