

A B C D E F G H I J K L Ł M N O P R S T U V W X Y Z

Nr 1460 KUJAWSKO-  
POMORSKIE

1. Obiekt 15011

P A Ł A C

(1)

2. Czas powstania

2 poł.XIXw.

3. Miejscowość

K A W Ę C Z Y N

11. Zdjęcia, rzut, przekrój, sytuacja, orientacja

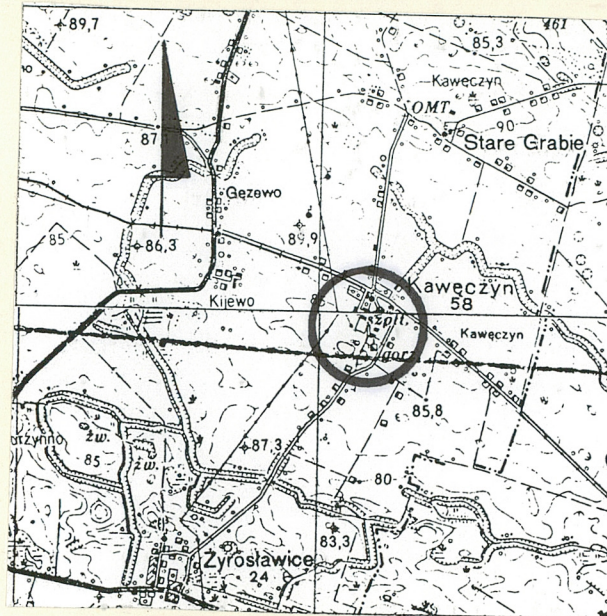
1. elewacja frontowa - pd.-zach.



2. elewacja ogrodowa - pn.-wsch.



plan orientacyjny skala 1:50.000



4. Adres Kawęczyn

88-140 Gniewkowo

nr hipoteczny

5. Przynależność administracyjna

województwo bydgoskie

gmina Gniewkowo

6. Poprzednie nazwy miejscowości

Kawęcin

Kawenczyn

7. Przynależność administracyjna

przed 1 VI 1975

województwo bydgoskie

powiat Inowrocław

8. Właściciel i jego adres

Dom Pomocy Społecznej  
w Kawęczynie  
88-140 Gniewkowo

9. Użytkownik i jego adres

J.W.

10. Rejestr zabytków

Nr A/293/1-4 data 16.12.1991r.



sytuacja - wieś Kawęczyn położona 5 km. na wsch. od szosy Toruń - Gnie-  
wkowo; pałac położony w obrębie parku krajobrazowego w zach.  
części miejscowości Kawęczyn; założenie zamknięte ogrodze-  
niem, dostępne przez murowaną portiernię z bramą wjazdową;  
pałac usytuowany na niewielkim wzniesieniu po wsch. stronie  
utwardzanej drogi dojazdowej; do elewacji frontowej pd.-  
zach. przylega ograniczony metalową siatką ogródek jordan-  
wski; przed elewacją ogrodową pn.-wsch. rozległy trawnik  
z niskimi parterami kwiatowymi łączący się z założeniem  
parkowym;

materiał, konstrukcja, technika:

ściany - murowane, z cegły pełnej, palonej, jasnej, na zaprawie wa-  
piennej i wapienno - cementowej, zewnętrznie nieotynkowane, wewnętrznie  
tynkowane;

sklepienia i stropy - w piwnicy strop ceglany, płaski, stropy między-  
kondygnacyjne drewniane z podsufitką;

wieżba dachowa - o konstrukcji drewnianej, płatwiowo - kleszczowa; nad  
wieżą więzary krokwiowe krzyżujące się wokół mnicha;

dach, pokrycie dachu - nad korpusem głównym dach dwuspadowy o niewiel-  
kim nachyleniu połaci, nad wieżą dach wielopołaciowy o niewielkim na-  
chyleniu połaci; nad podjazdem dach płaski; dachy kryte papą;

posadzki, podłogi - w piwnicach posadzka ceramiczna, współczesna, na  
korytarzach lastryko przykryte częściowo wykładziną PCV, w pomieszcze-  
niach posadzki ceramiczne, współczesne i podłogi z prostych desek;

cd. wkładka 1.

W II poł.XIX wieku Kawęczyn był  
miejscowością zamieszkałą przez  
153 mieszkańców / 121 katolików  
i 32 ewangelików /. W tym czasie  
w skład folwarku Kawęczyn wcho-  
dziło 2745 mórg ziemi. Dobra te  
należały do niemieckiej rodzi-  
ny Schenk.

Na II poł.XIX wieku przypada bu-  
dowa neogotyckiego pałacu i za-  
projektowanie wokół niego ro-  
zległego parku krajobrazowego.  
W okresie międzywojennym wła-  
ścicielem pałacu i folwarku  
z gorzelnią był Walter Schenk.  
Rodzina Schenk opuściła Kawę-  
czyn w 1945r.

Po II wojnie światowej dobra  
podzielono na dwie części -  
- ziemię, gorzelnię i budynki  
gospodarcze przejęła Stacja  
Hodowli Roślin, a pałac z otacz-  
ającym go parkiem przyznano Wy-  
działowi Zdrowia. Faktycznie  
do lat 50. budynek był nieuży-  
tkowany i ... cd. wkładka 1.



<p>14. Kubatura</p> <p>8570 m<sup>3</sup></p>	<p>15. Powierzchnia użytkowa</p> <p>1621 m<sup>2</sup></p>	<p>16. Przeznaczenie pierwotne</p> <p>pałac</p>	<p>17. Użytkowanie obecne</p> <p>Dom Pomocy Społecznej</p>
<p>18. Prace budowlane i konserwatorskie, ich przebieg i dokumentacja</p> <p>koniec lat 50. - remont adaptacyjny budynku dostosowujący wnętrze do potrzeb Domu Pomocy Społecznej</p> <p>1990r. - remont konserwatorski elewacji budynku</p> <p>1996r. - remont kotłowni</p> <p>1997r. - wymiana instalacji c.o. w całym budynku</p> <p>Projekt budowlany - modernizacja pomieszczeń PDPS w Kawęczynie, oprac. W. Arczyński, Inowrocław 1997</p>		<p>19. Stan zachowania (fundamenty, ściany zewnętrzne, ściany wewnętrzne, sklepienia, stropy, konstrukcje dachowe, pokrycie dachu, wyposażenie i instalacje)</p> <p>dobry;</p> <p>nieznaczne zawilgocenia w partii przyziemia,</p> <p>nieznaczne ubytki i wykruszenia cegieł w niższych kondygnacjach elewacji frontowej,</p> <p>wnętrza całkowicie przebudowane i podzielone ściankami działowymi,</p> <p>w partii poddasza widoczne niewielkie plamy zawilgocień,</p> <p>...</p> <p>20. Najpilniejsze postulaty konserwatorskie</p> <p>usunięcie źródeł zawilgocień w partii przyziemia;</p> <p>oraz na poddaszu;</p> <p>wykonanie ekspertyzy dotyczącej wpływu pnących roślin / elewacja frontowa / na stan ścian zewnętrznych budynku;</p>	



21. Akta archiwalne (rodzaj akt, numer i miejsce przechowywania)

B.Sadurska, Dokumentacja pałacu w Kawęczynie,  
Toruń 1976, / Archiwum OW PSOZ w Bydgoszczy.

22. Biblioteka

Słownik Geograficzny Królestwa Polskiego, 1893, t.3.  
KZSwP, t.XI, z.8, s.19.

K.Parucka, E.Raczyńska-Mąkowska, Katalog zabytków  
woj.bydgoskiego, 1997, s.66.

23. Źródła ikonograficzne i fotografia (rodzaj, miejsce przechowywania, sygnatury)

24. Uwagi różne

25. Opracował

tekst mgr Agnieszka Wysocka, VII 1998r.

imię, nazwisko, data, podpis

plany, rysunki

J.W.

imię, nazwisko, data, podpis

zdjęcia fotogr.

J.W.

imię, nazwisko, data, podpis

miejsce przechowywania negatywów

KARTA PO WYPEŁNIENIU PODLEGA OCHRONIE NA PODSTAWIE PRZEPISÓW PRAWA AUTORSKIEGO

26. Adnotacje o inspekcjach, informacje o zmianach (daty, imiona i nazwiska wypełniających)

27. Załączniki

wkładki: 1-8



1. Miejscowość..... <u>Kawęczyn</u> .....	4. Obiekt (nazwa jak w karcie)	5. Zawartość wkładki (nazwa materiału uzupełniającego)
2. Gmina..... <u>Gniewkowo</u> .....	<u>Pałac</u>	<u>historia, opis</u>
3. Województwo..... <u>bydgoskie</u> .....		

cd. ad.12. historia ...

Faktycznie do lat 50. budynek był nieużytkowany i ulegał stopniowej dewastacji. Dopiero w 1956r. Wydział Zdrowia stworzył w pałacu Dom Pomocy Społecznej. Na przełomie lat 50.i 60. przeprowadzono w budynku remont przystosowujący wnętrze na potrzeby nowego użytkownika, m.in. zlikwidowano przeszkloną werandę sięgającą 1 piętra od strony elewacji ogrodowej / miejsce po werandzie przemurowano czerwoną cegłą /, zmieniono również pierwotny układ wnętrz wprowadzając system ścian działowych. Obecnie w pałacu mieści się Dom Pomocy Społecznej dla kobiet z upośledzeniem umysłowym.

Pałac wzniesiono w stylu neogotyckim.

cd. ad.13. opis ...

schody - głównej klatki schodowej - drewniane, dwubiegowe, łamane, z podestami, powrotne, ograniczone balustradą z profilowaną poręczą; bocznej klatki schodowej współczesne, wylewane, proste, łamane, powrotne, ograniczone metalową balustadą z prostą poręczą; w wieży schody metalowe, kręcone ze stopniami wokół metalowego pionu; zewnętrzne - prowadzące na taras elewacji frontowej pd.- zach. murowane, proste, jednobiegowe, ograniczone murowaną balustradą;

otwory okienne - przewaga okien skrzynkowych, otwieranych do wewnątrz, zróżnicowanie wykrojów okiennych; w partii przyziemia niewielkie okna prostokątne, zamknięte łukiem odcinkowym, dwudzielne dwupolowe i czteropolowe, zabezpieczone metalową kratą; w parterze - pary okien prostokątnych, zamkniętych łukiem ostrym i połączonych wspólnym, zamykającym je od góry łukiem Tudorów; okna dwudzielne, sześciopodziałowe, z pozornym krzyżem okiennym, z profilowanym ślaniem, prostokątne, zamknięte łukiem odcinkowym;

Wkładkę założył: mgr A. Wysocka, VII 1998r.  
(imię, nazwisko, data)

Miejsce przechowywania negatywów: .....



okna dwudzielne, sześciopodziałowe, z pozornym krzyżem okiennym, profilowanym ślemieniem, prostokątne, zamknięte łukiem koszowym; wąskie, pojedyncze, czterokwaterowe, z profilowanym ślemieniem, prostokątne, zamknięte łukiem koszowym; okna piętra - o wykroju prostokątnym; wąskie, pojedyncze, dwupodziałowe; wąskie, pojedyncze, czteropolowe; dwudzielne, sześciopodziałowe, z pozornym krzyżem okiennym, z profilowanym ślemieniem; o wykroju prostokątnym, zamknięte łukiem odcinkowym, dwudzielne, sześciopodziałowe, okna wieży - dwudzielne, sześciopodziałowe, z pozornym krzyżem okiennym, z profilowanym ślemieniem, prostokątne, zamknięte łukiem odcinkowym; dwudzielne, sześciopodziałowe, z pozornym krzyżem okiennym, prostokątne; dwudzielne, czteropolowe, prostokątne; pojedyncze, dwupodziałowe, prostokątne; pary okien prostokątnych, pojedynczych, jednokwaterowych połączonych wspólnym podokiennikiem;

otwory drzwiowe - wejście główne do budynku w elewacji pd.- wsch. - drzwi drewniane, dwuskrzydłowe, płycinowo - ramowe, przeszklone w górnej części, szyby zasłonięte od zewnętrznej strony ozdobnie ukształtowaną w motywy geometryczno - roślinne kratą metalową; wejście boczne do budynku w elewacji pn.- zach. - drzwi drewniane, jednoskrzydłowe, płycinowo - ramowe; w elewacji pn.- wsch. porte - fenetre dwuskrzydłowy, sześciokwaterowy, zamknięty łukiem koszowym; wewnętrzne - drewniane, dwuskrzydłowe, płycinowo - ramowe; drewniane, jednoskrzydłowe, płycinowo - ramowe; drewniane, trójskrzydłowe, z nieruchomymi skrzydłami bocznymi, płycinowo - ramowe, przeszklone, z nadświetlem zamkniętym łukiem odcinkowym; drewniane, jednoskrzydłowe, płytowe;

#### rzut

zróznicowany, rozcłonkowany, zbliżony do prostokąta, wielokrotnie zryzalitowany, w elewacji frontowej pd.-zach. w zach. narożniku wieża na rzucie ośmioboku, do wieży przylega taras na rzucie prostokąta, do tarasu ryzalit na rzucie czworoboku; na osi elewacji pn.- zach. podjazd na rzucie prostokąta; elewacja pn.-wsch. dwukrotnie zryzalitowana, z tarasem na rzucie prostokąta; elewacja pn.- zach. z ryzalitem; budynek dwutraktowy, skomunikowany trzema klatkami schodowymi - główną, komunikującą parter z piętrem, boczną, komunikującą piwnicę, piętra, poddasze i klatką w wieży, komunikującą parter z poddaszem;

#### bryła



1. Miejscowość.....	Kawęczyn	4. Obiekt (nazwa jak w karcie)		5. Zawartość wkładki (nazwa materiału uzupełniającego)	
2. Gmina.....	Gniewkowo	Pałac		opis	
3. Województwo.....	bydgoskie				

bryła

niejednolita, zestawiona z prostopadłościanów, z wyraźną dominantą wieży, korpus główny o prostopadłościennej bryle, kryty dachem dwuspadowym, dwukondygnacyjny, bryła wielokrotnie zryzalitowana, ryzality zamknięte dachami dwuspadowymi, wykusze w elewacji pd.-zach. i pn.-wsch. kryte płaskimi daszkami; wieża o czterech kondygnacjach; budynek całkowicie podpiwniczony;

elewacje

elewacje, oprócz elewacji bocznej, pd.-wsch., na wysokich suterrenach z oknami zamkniętymi łukiem odcinkowym i z wydatnymi ławami podokiennymi, oddzielonych od kondygnacji parteru szerokim, częściowo profilowanym gzymsem;

elewacja frontowa - pd.-zach., ośmioosiowa, flankowana od zach. ośmioboczną wieżą; po przeciwległej stronie elewacja na wysokości parteru zamknięta trójściennym, jednokondygnacyjnym wykuszem; środkowe cztery osie elewacji poprzedzone schodami i tarasem o ażurowej balustradzie, część tarasu przylegająca do wieży zamknięta trzema arkadami o wykroju w formie łuku Tudorów, ponad tarasem balkon zamknięty ażurową balustradą; piętro z rytmem jednakowych prostokątnych okien z wydatnymi podokiennikami i ukształtowanymi w cegle listwami nadokiennymi, ponad oknami ozdobny pas ukształtowany w cegle, złożony z rozwiniętych w poziomie prostokątnych pól w które wpisano romby;

elewacja ogrodowa - pn.-wsch., dwunastoosiowa, dwukrotnie zryzalitowana, ryzality ujęte w narożach szerokie lizeny zakończone kostkowymi sterczynami, ryzalit dominujący zakończony dodatkowo krenelażem a skrajne osie oddzielają od pozostałych analogiczne lizeny ze sterczynami; cofnięta część środkowa elewacji, trzyosiowa z tarasem i wykuszem wkomponowanym w ścianę korpusu głównego i ścianę boczną ryzalitu, wykusz zakończony balkonem zamkniętym na wysokości I pietra murowaną balustradą; ponad oknami pietra ozdobny pas ukształtowany w cegle, analogiczny jak elewacji frontowej;

Wkładkę założył: mgr A. Wysocka, VII 1998r.  
(imię, nazwisko, data)

Miejsce przechowywania negatywów: .....



elewacja pd.-wsch. - poprzedzona krytym podjazdem, zamkniętym arkadami o łukach pełnych, arkady na wprost wejścia głównego do budynku w dolnej części zabezpieczone metalowym, niskim ogrodzeniem; naroża podjazdu ujęte w wydatne lizeny przechodzące w szczycie w kostkowe sterczyny; dwuosiowa, z wejściem głównym na osi, w parterze, na prawej osi neogotycka rozeta, kondygnacje rozdzielone denticuli, obiegającym również szczyt podjazdu, ponad oknami piętra dekoracyjny pas złożony z niewielkich prostokątnych pól, nad nim wydatny gzyms koronujący;

elewacja pn.- zach. - czteroosiowa, skrajnie zryzalitowana i przylegająca do korpusu wieży; ryzalit jednoosiowy, ozdobiony biegnącym przez dwie kondygnacje zespołem połączonych rombów ułożonych w ciągu muru inną, ciemniejszą, cegłą; okna na osi, we wspólnej, wypracowanej w murze płycinie prostokątnej, okno parteru zamknięte łukiem odcinkowym, okno piętra prostokątne, ponad oknem ozdobny pas złożony z prostokątnych pól, w które wpisano romby, ryzalit ujęty w narożach przez pilastry przechodzące w sterczyny kostkowe, zamknięty w całości krenelażem; cofnięta część środkowa trzyosiowa, z bocznym wejściem do budynku, okna na osi wejścia we wspólnym, pionowym pasie, wszystkie o wykroju prostokąta, pozostałe okna - w parterze zamknięte łukiem odcinkowym, na piętrze prostokątne z listwą nadokienną; wieża - ośmioboczna, czterokondygnacyjna, z pojedynczymi oknami na poziomie każdej kondygnacji od strony elewacji pd.-zach. i pn.-zach. w ostatniej kondygnacji na każdym boku pary niewielkich prostokątnych okienek połączonych wspólnym podokiennikiem; wieża zwieńczona fryzem arkadkowym i zamknięta krenelażem;

wnętrza

piwnica - dostępna z bocznej klatki schodowej, dwutraktowa, pomieszczenia różnej wielkości / podział wtórny /, skomunikowane z korytarzem, częściowo skomunikowane między sobą;

parter - dwutraktowy, z reprezentacyjną sienią dostępną od strony elewacji pd.-wsch., trakty rozdzielone szerokim korytarzem, do którego przylegają pomieszczenia w większości wtórnie podzielone ścianami działowymi, częściowo skomunikowane między sobą, w trakcie pd.-zach. dawna sala reprezentacyjna / balowa ? / dzisiaj jadalnia, ze stylizowanym, współczesnym stropem / wzór: gotyckie sklepienie sieciowe, wiszące /, oraz z neogotyckim kominkiem; w jednej z sal traktu pd.-zach. przejście do pomieszczenia wieży, korytarz zakończony wejściem na boczną klatkę schodową;

piętro - dostępne z głównej i bocznej klatki schodowej, korytarz piętra podzielony na dwa poziomy kil-



1. Miejscowość.....	4. Obiekt (nazwa jak w karcie)	5. Zawartość wkładki (nazwa materiału uzupełniającego)
Kawęczyn	Pałac	opis, plan sytuacyjny
2. Gmina.....		
Gniewkowo		
3. Województwo.....		
bydgoskie		

koma stopniami, pomieszczenia piętra skomunikowane z korytarzem i częściowo między sobą, pomieszczenia / głównie sale sypialne / wtórnie podzielone ściankami działowymi;

wyposażenie

w pomieszczeniu reprezentacyjnym / dzisiaj: jadalnia / kominek utrzymany w ciemnej, brązowej tonacji z akcentami ornamentálnymi wydobytymi kolorem starego złota, w stylu neogotyckim;

instalacje

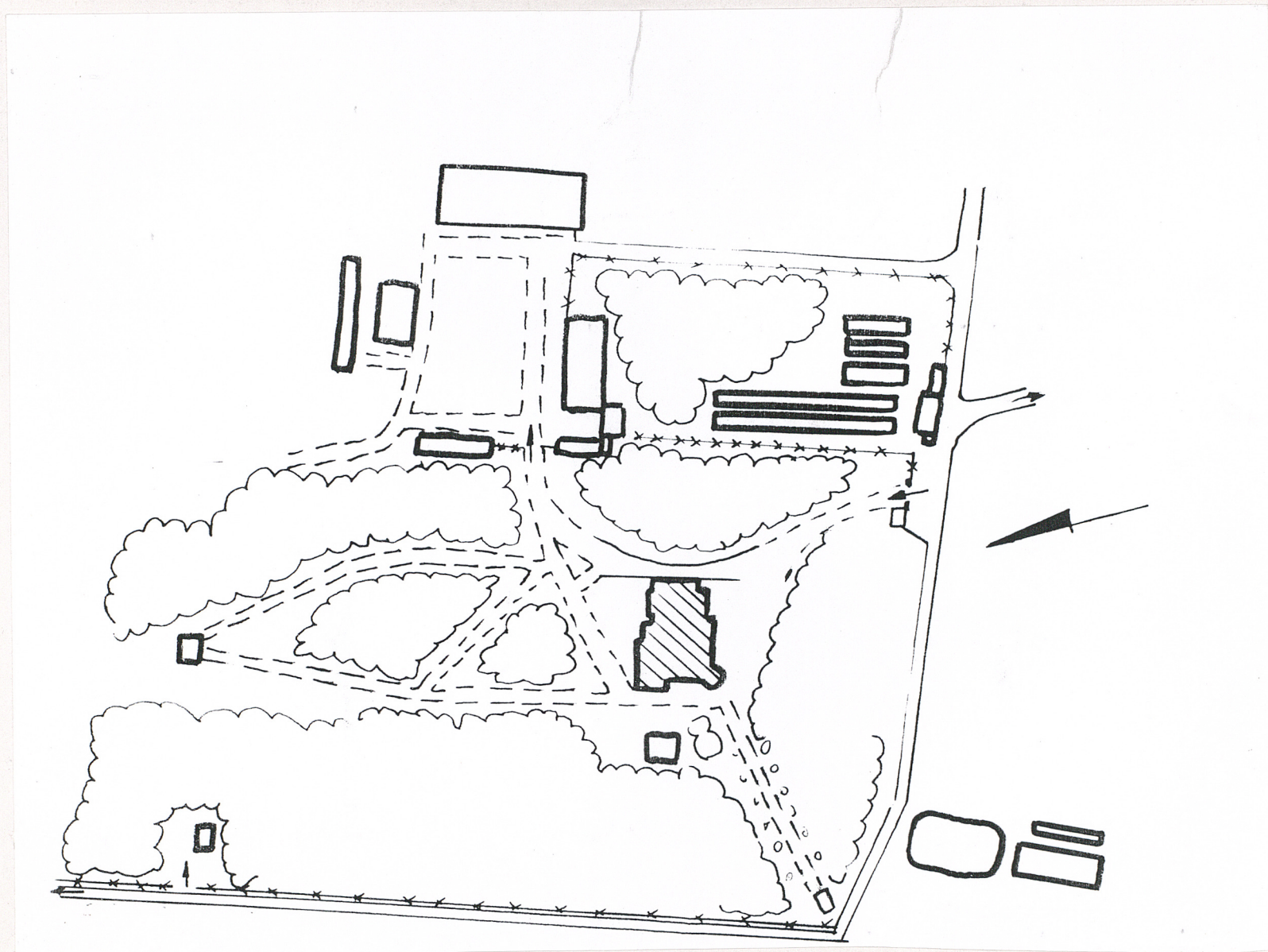
wodno - kanalizacyjna, c.o. , odpływowa, odgromowa, elektryczna, telefoniczna;

Wkładkę założył: mgr A. Wysocka, VII 1998r.  
(imię, nazwisko, data)

Miejsce przechowywania negatywów: .....

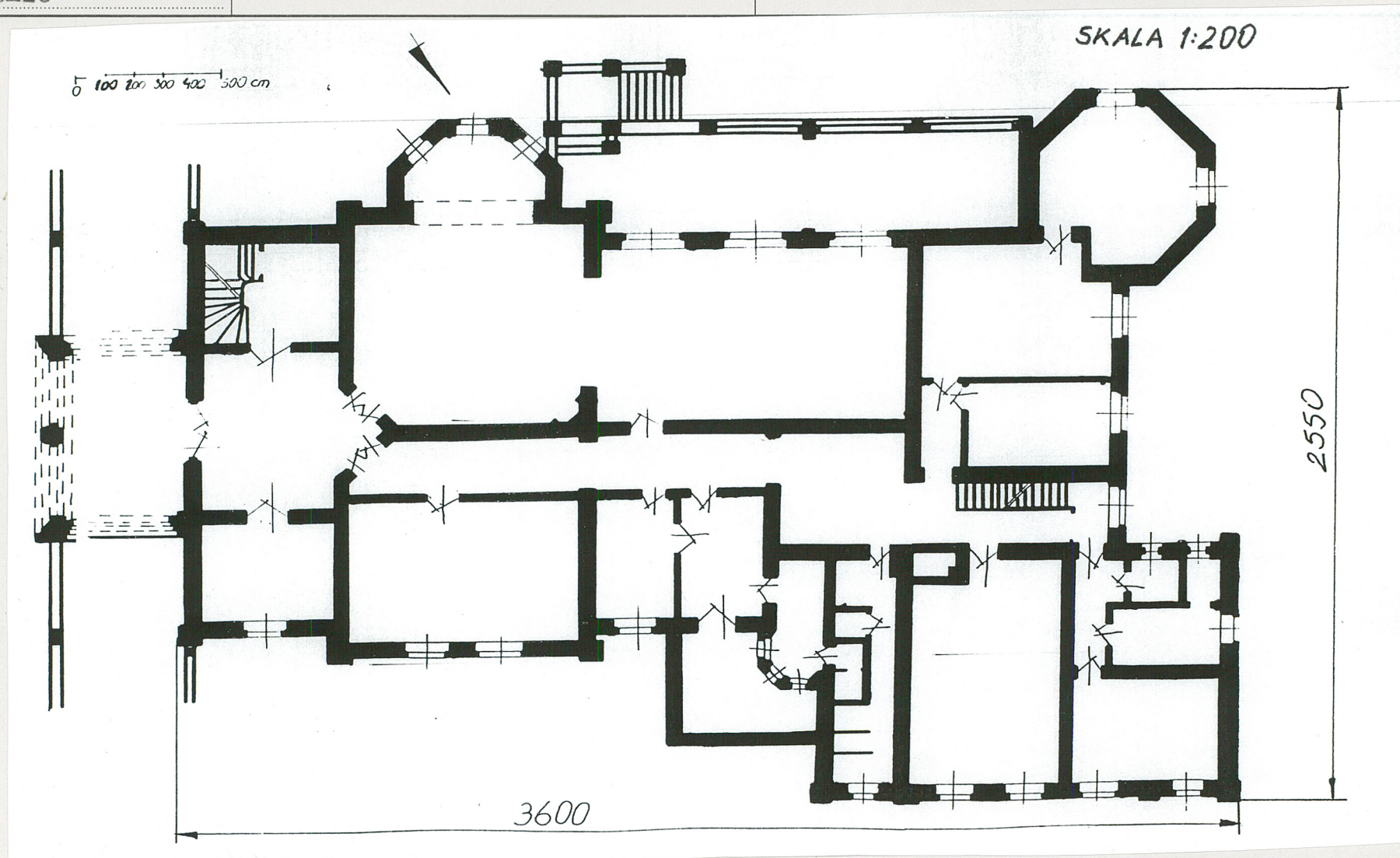


plan sytuacyjny skala 1 : 2000





1. Miejscowość..... <b>Kawęczyn</b>	4. Obiekt (nazwa jak w karcie) <b>Pałac</b>	5. Zawartość wkładki (nazwa materiału uzupełniającego) <b>rzut parteru</b>
2. Gmina..... <b>Gniewkowo</b>		
3. Województwo..... <b>bydgoskie</b>		



Wkładkę założył: **mgr A. Wysocka, VII 1998r.**  
(imię, nazwisko, data)

Miejsce przechowywania negatywów: .....



1. Miejscowość.....Kawęczyn.....	4. Obiekt (nazwa jak w karcie)	5. Zawartość wkładki (nazwa materiału uzupełniającego)
2. Gmina.....Gniewkowo.....	Pałac	fotografie
3. Województwo.....bydgoskie.....		

3. wieża i taras - fragm.  
elewacji pd.-zach.

4. górne kondygnacje wieży  
z krenelażem


5. fragment elewacji pd.-zach.


6. fragment elewacji  
pd.- zach.


Wkładkę założył: mgr A. Wysocka, VII 1998r.  
(imię, nazwisko, data)

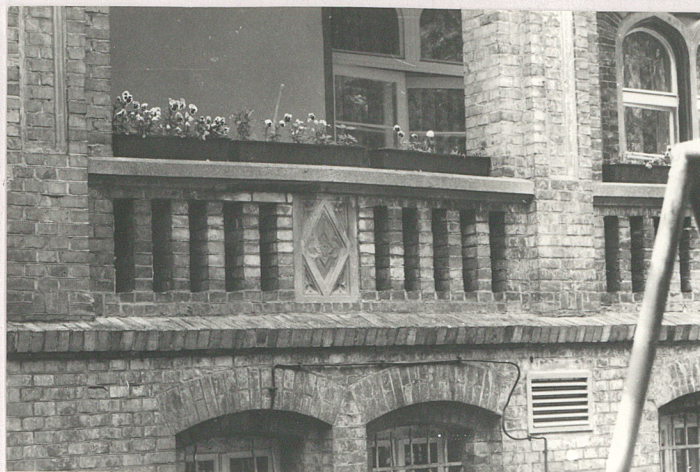
Miejsce przechowywania negatywów: .....



7. okna parteru w elewacji pd.-zach.  
fragment tarasu i podejścia



8. balustrada tarasu  
i fragm.przyziemia-elewacja pd.-zach.



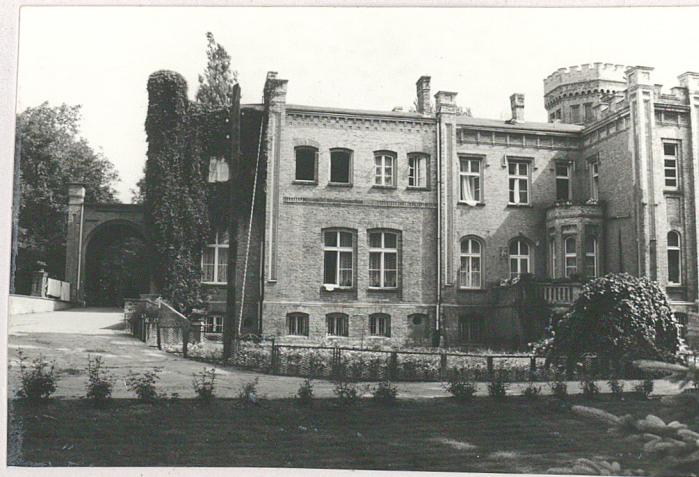
9. fragment przyziemia  
elewacja pd.-zach.



10. fragment górnej kondygnacji  
- elewacja pd.-zach.



11. elewacja ogrodowa pn.-wsch.





1. Miejscowość..... <u>Kawęczyn</u>	4. Obiekt (nazwa jak w karcie)	5. Zawartość wkładki (nazwa materiału uzupełniającego)
2. Gmina..... <u>Gniewkowo</u>	<u>Pałac</u>	<u>fotografie</u>
3. Województwo..... <u>bydgoskie</u>		

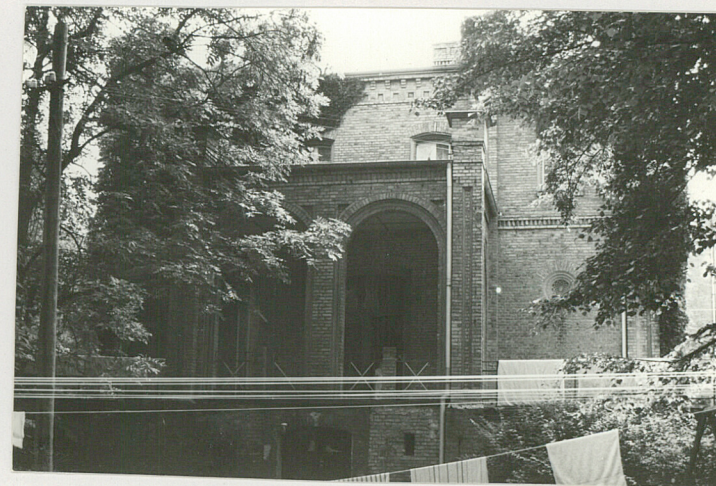
12. taras z wykuszem w środkowej części elewacji pn.-wsch.



13. elewacja pn.-wsch. ryzalit pn.



14. elewacja pd.-wsch. z podjazdem

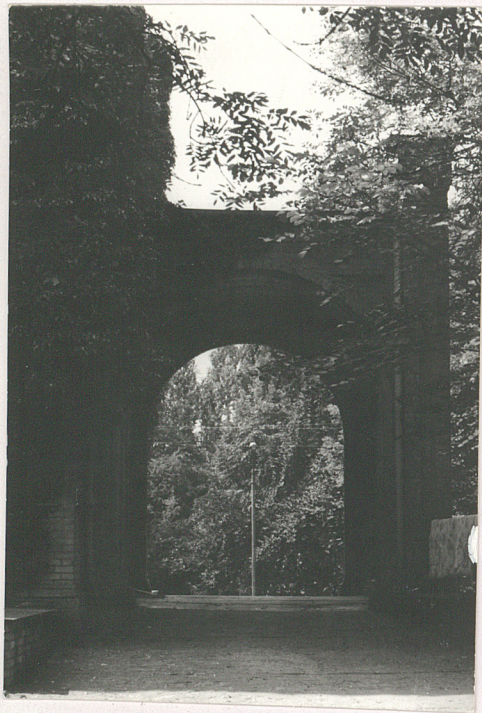


Wkładkę założył: mgr A. Wysocka, VII 1998r.  
(imię, nazwisko, data)

Miejsce przechowywania negatywów: .....



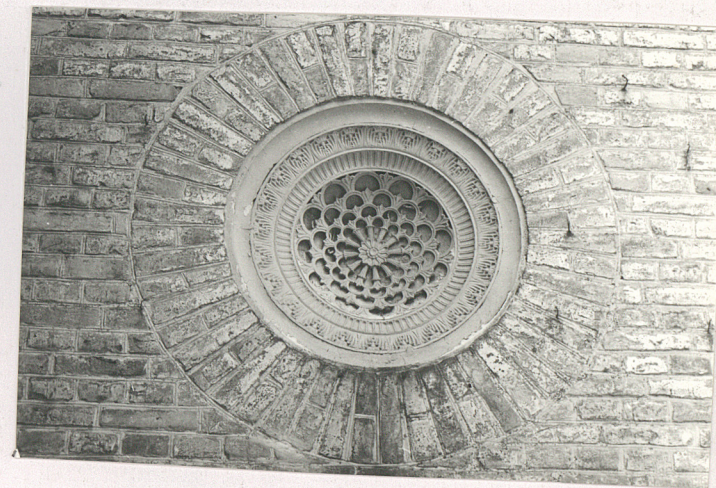
15. podjazd do elewacji  
pd.-wsch.



16. wejście główne do  
budynku w elewacji pd.-wsch.



17. neogotycka rozeta  
elewacja pd.-wsch.



18. elewacja pn.-zach.



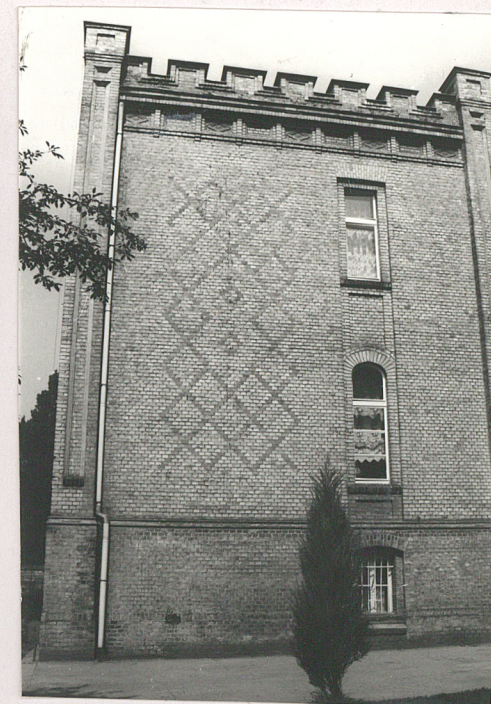


1. Miejscowość..... <u>Kawęczyn</u> .....	4. Obiekt (nazwa jak w karcie)	5. Zawartość wkładki (nazwa materiału uzupełniającego)
2. Gmina..... <u>Gniewkowo</u> .....	<u>Pałac</u>	<u>fotografie</u>
3. Województwo..... <u>bydgoskie</u> .....		

19. elewacja pn.-zach.

20. okna parteru w części  
środkowej w elewacji pn.-zach.

21. ryzalit pn. elewacji pn.-zach.

22. zwieńczenie ryzalitu  
pn. elewacji pn.-zach.

Wkładkę założył: mgr A. Wysocka, VII 1998r.  
(imię, nazwisko, data)

Miejsce przechowywania negatywów: .....



23. korytarz w piwnicy  
widok w kierunku pd.-wsch.



24. sień główna



25. sala reprezentacyjna/ obecnie  
jadalnia /, parter



26. kominek w sali reprezenta-  
cyjnej, parter





1. Miejscowość..... <u>Kawęczyn</u> .....	4. Obiekt (nazwa jak w karcie)  <u>Pałac</u>	5. Zawartość wkładki (nazwa materiału uzupełniającego)  <u>fotografie</u>
2. Gmina..... <u>Gniewkowo</u> .....		
3. Województwo..... <u>bydgoskie</u> .....		

27. drzwi, parter



28. fragment klatki schodowej

29. wejście z klatki schodowej  
na poziom I piętra

Wkładkę założył: mgr A. Wysocka, VII 1998r.  
(imię, nazwisko, data)

Miejsce przechowywania negatywów: .....



30. korytarz I piętra

