

1. Obiekt

150

ZESPÓŁ FOLWARCZNY

2. Czas powstania

koniec XIXw.

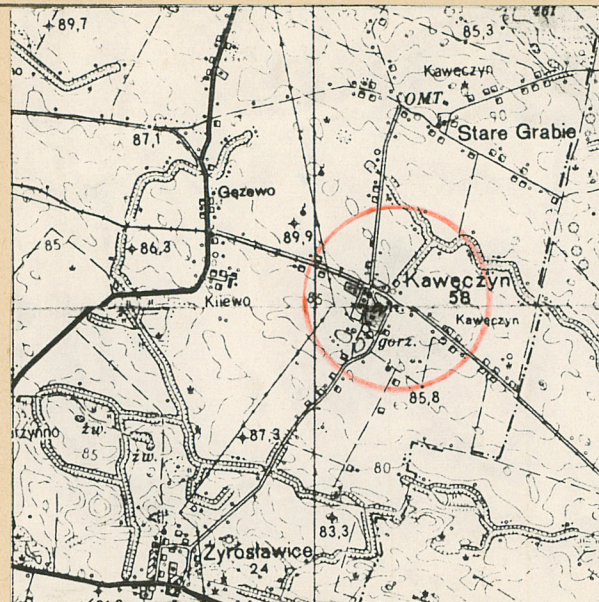
3. Miejscowość

K A W Ę C Z Y N

11. Zdjęcia, rzut, przekrój, sytuacja, orientacja



1. Pałac-elevacja południowa



4. Adres

Kawęczyn

nr hipoteczny

5. Przynależność administracyjna

województwo bydgoskie

gmina Gniewkowo

5. Poprzednie nazwy miejscowości

7. Przynależność administracyjna
1 VI 1975

województwo bydgoskie

powiat Inowrocław

8. Właściciel i jego adres
Stacja Hodowli Roślin w Wierchchosławicach i Państwowy
Dom Opieki Społecznej w Kawęczynie

9. Użytkownik i jego adres
Zakład Przemysłu Stacji Ho-
dowli Roślin w Wierchchosła-
wicach. Gospodarstwo Rolne
Państwowego Domu Opieki Spo-
łecznej w Kawęczynie

10. Rejestr zabytków:

Nr A/293/1-4 data 16.12.1981



2. Widok gorzelni od strony magazynu zbożowego



3. Portiernia przy bramie wjazdowej

12. Autorzy, historia obiektu, określenie stylu

Folwark Kawęczyn w latach 20-tych i 30-tych XXw. był własnością Waltera Schencka. Większość zabudowań pochodzi z końca XIXw. z 2 połowy XIXw. pochodzi pałac neogotycki - z cegły otynkowany, piętrowy, prostokątny z wieżą od frontu zwieńczony blankami. Drugi najbardziej charakterystyczny budynek folwarku - gorzelnia - został zbudowany z 1886 r. Z początku XXw., bo z r. 1900 pochodzi natomiast magazyn zbożowy dominujący nad podwórzem gospodarczym. W latach 20-tych XXw. folwark obejmował 697 ha z gorzelnią. Po przejęciu w 1945 r. folwarku przez Skarb Państwa został podzielony między dwóch właścicieli - Stację Hodowli Roślin w Wierchosławicach - gorzelnia z otaczającym ją budynkiem oraz Państwowy Dom Opieki Społecznej - pałac wraz z zabudowaniami gospodarczymi i magazynem zbożowym.

13. Opis (sytuacja, materiał i konstrukcja, rzut, bryła, elewacje, wnętrze wyposażenie, instalacje)

Folwark Kawęczyn położony jest w kierunku południowo-wschodnim od miejscowości Murzynno. Na wprost głównej gramy odchodzi od niej droga w kierunku północnym do miejscowości: Kijewo i Wawrzyn. W odległości około 200m od głównej bramy wjazdowej na teren założenia droga z Murzynna skręca pod kątem prostym w kierunku południowym do miejscowości Żyrosławice. Kompozycja założenia wykorzystuje ciek wodny biegnący od północy wzdłuż drogi do Żyrosławic krańcem parku otaczającego część rezydencjonalną do odstożników w części przemysłowej, a następnie do Tażyny. Dwa duże zbiorniki wodne w części południowej systemem służą także połączone w tym kanałem, obecnie ujętym w system rur podziemnych. W kierunku zachodnim, teren założenia otwiera się ku polom należącym do folwarku. Od południa jest ograniczony wyżej wspomnianymi dwoma zbiornikami: wodnymi/obecnie stawy rybne/. Całość założenia leży w terenie równinnym z niewielkim odchyleniem w kierunku południowym. Kompozycja zespołu jest rozproszona, jednakże poszczególne jej elementy wyznaczają formę prostokąta. Wnętrze architektoniczne zespołu organizuje wyraźny podział na trzy części. Pierwszą jest wnętrze krajobrazowe z rozległym parkiem/A/którego dominantą jest pałac w stylu neogotyckim/1/z końca XIXw. Drugą część stanowi wnętrze architektoniczne z zabudowaniami gospodarczymi folwarku/C/oraz kompleksem szklarni i ogrodów warzywnych/B/.

Część ta znajduje się w północno-zachodniej części założenia. Część trzecią tworzy wnętrze architektoniczne części przemysłowej założenia/D/usytuowanej na południowym krańcu części rezydencjonalnej/A/. Od południa zamkniętego zbiornikami wodnymi i południowego-zachodu terenu łąk i nieużytków/6/założenie nie posiada wnętrza architektonicznego. W obrębie założenia brak wydzielonej kolonii mieszkalnej. Pojedyncze obiekty mieszkalne znajdują się w każdej w wymienionych części. Ponadto, niejako poza obrębem założenia w kierunku północno-wschodnim po przeciwnej stronie drogi Murzynno-Żyrosławice, w miejscu gdzie droga ta skręca na południe znajduje się wolnostojący czworak mieszkalny/13/ wraz z budynkiem gospodarczym.

Część rezydencjonalna zespołu stanowi zwarty kompleks zieleni, który porządkują żwirowe alejki rozmieszczone swobodnie. Aleja prowadząca do głównej bramy

14. Kubatura

na kartach szczegółowych

15. Powierzchnia użytkowa

697 ha

16. Przeznaczenie pierwotne

produkcja roślinna i
gorzelnia

17. Użytkowanie obecne

gorzelnia i produkcja roślin
na i zwierzęca na potrzeby
Państw. Domu Opieki Społecz.

18. Prace budowlane i konserwatorskie, ich przebieg i dokumentacja

Przebudowa gorzelni i adaptacja pałacu na potrzeby
domu opieki

19. Stan zachowania (fundamenty, ściany zewnętrzne, ściany wewnętrzne, sklepienia, stropy
konstrukcje dachowe, pokrycie dachu, wyposażenie i instalacje)

w kartach szczegółowych

20. Najpilniejsze postulaty konserwatorskie

w kartach szczegółowych

21. Akta archiwalne (rodzaj akt, numer i miejsce przechowywania)

24. Uwagi różne

22. Bibliografia

Księga Adresowa Gospodarstw Rolnych Województwa
Poznańskiego, Poznań 1926

25. Opracował

tekst Barbara Stolpiak 29.09.1989
imie, nazwisko, data, podpis

plany, rysunki Teresa Świercz 29.09.1989
imie, nazwisko, data, podpis

zdjęcia fotogr. Barbara Stolpiak 29.09.1989
imie, nazwisko, data, podpis

miejsce przechowania negatywów Muzeum Rolnictwa w Szreniawie

Karta po wypełnieniu podlega ochronie na podstawie przepisów prawa autorskiego

26. Adnotacje o inspekcjach, informacje o zmianach (daty, imiona i nazwiska wypełniających)

23. Źródła ikonograficzne i fotografia (rodzaj, miejsca przechowywania, sygnatury)

27. Załączniki

4 wkładki; 4 karty szczegółowe

1. Miejscowość

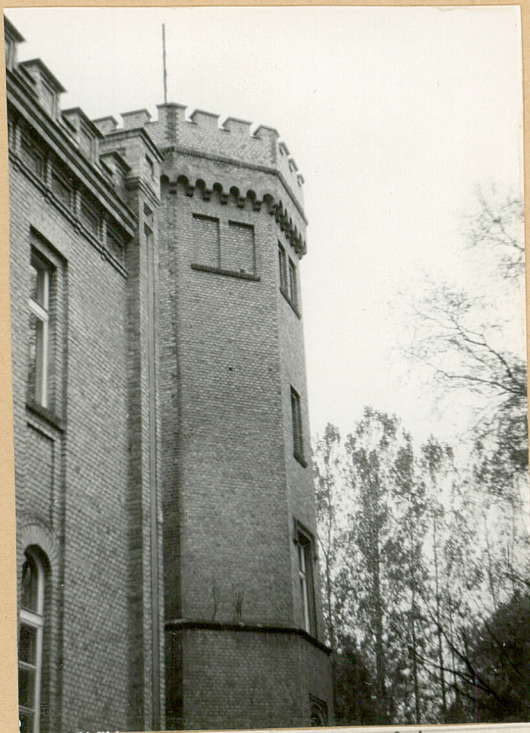
K A W Ę C Z Y N

2. Obiekt (nazwa jak w karcie)

ZESPÓŁ FOLWARCZNY

3. Zawartość wkładki (nazwa obiektu lub materiału uzupełniającego)

cd. opisu, zdjęcia



4. Pałac-elevacja wschodnia

wjazdowej rozwidła się przed północną ścianą pałacu/1/tworząc rozległy podjazd obiegający ten obiekt w kierunku wschodnim do neogotyckiej baszty, a następnie wkoło do alejki łączącej się z traktem wiodącym na teren podwórza gospodarczego/C/. Drugie ramię alei dojazdowej pnie się prosto w kierunku południowej do zadanego podjazdu przed frontonem pałacu od strony zachodniej, a następnie opada lekko i łączy się łukiem z aleją prowadzącą na podwórze gospodarcze/C/. Po obu stronach alejki, przed frontonem budynku znajdują się ceglane murki porządkujące kompozycję architektoniczną tej części założenia. Schodki umieszczone w murku stanowiącym integralną część pałacu umożliwiającą przedostanie się na niżej położony teren o architekturze trawiastej otaczający pałac od północy i południa. Także teren po przeciwnej stronie podjazdu pierwotnie był trawnikiem obecnie dziczejącym ze śladami zarastających alejek. Część ta jest także położona niżej na podjazd. Wyniesienie podjazdu jest tworem sztucznym. Bryła architektoniczna pałacu pomimo iż stanowi dominantę tej części założenia jest harmonijnie wkomponowana w otaczający ją drzewostan od strony północnej na kwadzi części zadrzewionej rośnie kilkusetletnia lipa, a po stronie południowej na rozległym trawniku powstałym między krzyżującymi się alejkami dwa potężne dęby. W kierunku północno-wschodnim od pałacu prowadzi klonowa aleja do obiektu/3/będącego obecnie kostnicą, a pierwotnie przypuszczalnie pełniącym funkcję kaplicy/?/.

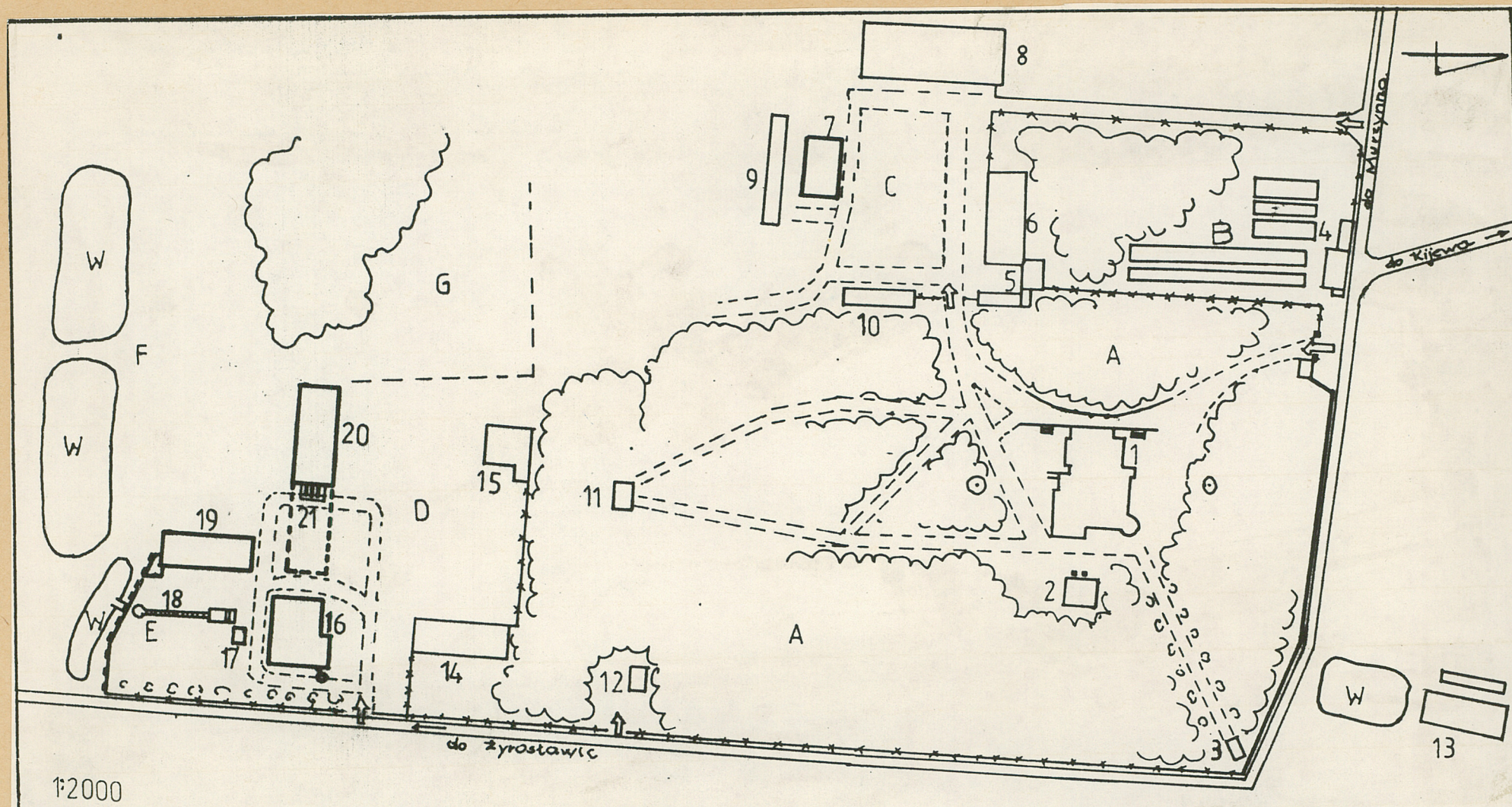
W drzewostanie parku przeważają drzewa liściaste: klony, dęby, platany, jesiony, topole i brzozy. Na krańcu południowym parku znaj-

Wzór ODZ 1978 r.

Wkładkę założył: Barbara Stolpiak 29.09.1989
(imię, nazwisko, data)

Muzeum Rolnictwa
w Szreniawie

Miejsce przechowywania negatywów: w Szreniawie



Legenda

A-park w części rezydencjonalnej
 B-kompleks nowych szklarni i inspektów
 C-podwórze gospodarcze
 D-część przemysłowa
 E-zespół odstoJNIKÓW
 F-stawy rybne
 G-pole kopców ziemniaczanych

1. Pałac
2. Pralnia - obecnie budynek mieszkalny
3. Kaplica
4. Budynek mieszkalny
5. Powozownia i stajnia - obecnie magazyny
6. Obora
7. Magazyn zbożowy
8. Stodoła
9. Chlewnia
10. Magazyny podręczne
11. Dom ogrodnika
12. Oczyszczalnia ścieków
13. Czworak
14. Czworak
15. Dom zarządcy folwarku
16. Gorzelnia
17. Studnia głębinowa
18. OdstoJNIK ścieku
19. Obora-bukaciarnia - obecnie magazyn
20. Obora-bukaciarnia - obecnie chlewnia i magazyn
21. Cysterna na wywar

14. Czworak
15. Dom zarządcy folwarku
16. Gorzelnia
17. Studnia głębinowa
18. OdstoJNIK ścieku
19. Obora-bukaciarnia - obecnie magazyn
20. Obora-bukaciarnia - obecnie chlewnia i magazyn
21. Cysterna na wywar

1. Miejscowość

K A W Ę C Z Y N

2. Obiekt (nazwa jak w karcie)

ZESPÓŁ FOLWARCZNY

3. Zawartość wkładki (nazwa obiektu lub materiału uzupełniającego)

cd.opisu, zdjęcia



5. Główna brama wjazdowa na teren gorzelni-od wschodu



6. Brama wjazdowa na teren podwórza gospodarczego-od wschodu

dują się dwa obiekty. Budynek będący pierwotnie prawdopodobnie domem ogrodnika/11/, do którego prowadzi alejka częściowo zarosnięta krzewami i obiekt/12/nowopobudowanej oczyszczalni ścieków/na potrzeby domupomocy opieki społecznej mieszczącego się pałacu//1/. Część gospodarczą założenia stanowi kompleks ogrodów warzywnych i podwórze gospodarcze/C/i szklarni/B/. Ogrody warzywne przylegają bezpośrednio od północnego zachodu do części rezydencjonalnej i są od niej oddzielone płotem z siatki drucianej. Taki sam płot okala tę część założenia od zachodu i biegnie wzdłuż drogi prowadzącej na teren podwórza gospodarczego. W części B od północy jest posadowiony obiekt nr 4 będący obecnie domem mieszkalnym. Pomimo licznych remontów i przeróbek zachował wiele ciekawych elementów architektonicznych - pierwotnie przeznaczenie nieznane. Poza wyżej wspomnianym budynkiem w części B założenia znajdują się tylko nowe szklarnie i inspekty otoczone od południa i południowego zachodu ścianą drzew i krzewów. Od południa posiada wspólną część z podwórzem gospodarczym/C/, którą jest jego północna ściana architektoniczna. W jej skład wchodzi obiekt byłej powozowni i stajni/5/oraz obora/6/posadowiona na fundamentach obiektu dziewiętnastowiecznego. Także nowa stodoła/B/zamykająca podwórze gospodarcze od zachodu jest zbudowana na fundamencie obiektu istniejącego poprzednio. Ścianę architektoniczną południową podwórza gospodarczego tworzy magazyn zbożowy/7/z 1940 roku oraz nowa chlewnia/9/. Między ścianą parku a wnętrzem podwórza gospodarczego/C/znajduje się magazyn podręczny z elementów prefabrykowanych/10/stanowiący wschodnią ścianę architektoniczną

Wzór GDZ 1978 r.

Wkładkę założył: Barbara Stolpiak 29.09.1989

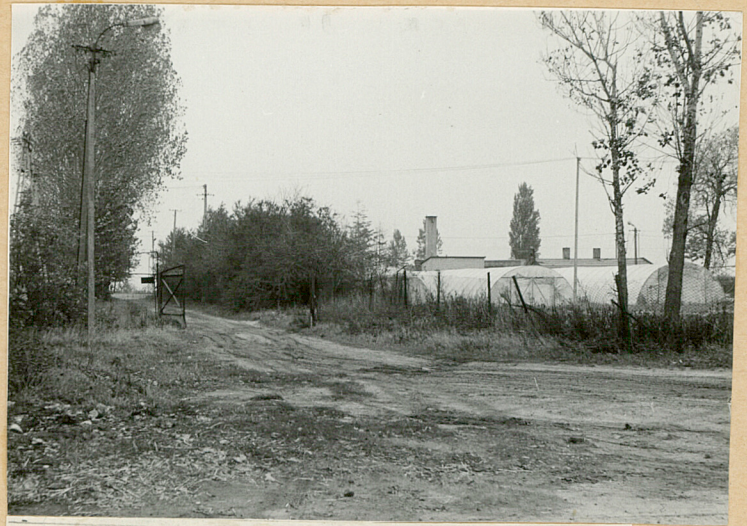
(imię, nazwisko, data)

Muzeum Rolnictwa

Miejsce przechowywania negatywów: w Szreniawie



7. Brama wjazdowa na podwórze przy budynku zarządcy-od wschodu



8. Brama na teren szklarni od północy



9. Mur otaczający gorzelnię od południa



10. Budynek mieszkalny

1. Miejscowość

K A W Ę C Z Y N

2. Obiekt (nazwa jak w karcie)

ZESPÓŁ FOLWARCZNY

3. Zawartość wkładki (nazwa obiektu lub materiału uzupełniającego)

cd.opisu,zdjęcia



11. Dom zarządcy



12. Mur otaczający dom zarządcy od południa

podwórza gospodarczego. W kierunku południowym części zachodniej założenia za obiektami 7 i 9 rozciągają się pastwiska i teren przeznaczony na kopcowisko ziemniaków/6/należący już do części przemysłowej/D/. Ta część założenia zajmuje cały południowo-wschodni kraniec założenia i posiada własną, odrębną kompozycję architektoniczną. Część przemysłowa/D/zajmuje obszar prostokąta wyznaczonego obiektami 14 - czworak mieszkalny, 15 - dom mieszkalny zarządcy majątku, 20 - obora bukaciarnia i 16 - gorzelnia. Poza obrębem prostokąta wyznaczonego przez wyżej wymienione budynki znajduje się obiekt byłej bulaciarni/19/stanowiący zachodnią ścianę architektoniczną obszaru/E/na którym znajdują się: studnia głębinowa/17/ i odstożniki ścieków/18/. Dominantę architektoniczną części /D/założenia stanowi budynek gorzelni wraz z wysokim kominem z cegły pełnej. Pierwotnie stanowił on integralną całość z obiektem/20/ - znacznie większym i obiektem/19/z którym był połączony istniejącym częściowo do dzisiaj rurociągiem napowietrznym/r/do odprowadzania wywaru. W części/E/za budynkiem gorzelni/16/znajduje się ciekawy obiekt/17/studni głębinowej z zachowanym mechanizmem do napędzania pomp za pomocą maszyny parowej zainstalowanej pierwotnie w gorzelni/16/. Od strony południowej zamyka tę część ciekawy architektonicznie fragment muru jaki pierwotnie okalał całe założenie. Za murem znajduje się naturalny odstożnik ścieków z którego są one odprowadzane kanałem do Tążyny. Odstożnik od położonych wyżej dwóch karpników/stawy oczyszczono i zagospodarowano w os. Wzór ODZ 1978 r. tatnim dziesięcioleciu/oddziela grobla ziemna. Stawy wraz z od-

Wkładkę założył: Barbara Stołpiak 29.09.1989
(imię, nazwisko, data)

Miejsce przechowywania negatywów: Muzeum Rolnictwa w Szreniawie



13. Dom zarządcy-elevacja południowa
 14. Dom zarządcy-elevacja zachodnia
 15. Dom zarządcy-elevacja wschodnia
 16. Zabudowania gospodarcze przy domu zarządcy



18. Czworak przybudówka gospodarcza -elevacja północna



17. Czworek-elevacja zachodnia

1. Miejscowość	2. Obiekt (nazwa jak w karcie)	3. Zawartość wkładki (nazwa obiektu lub materiału uzupełniającego)
K A W Ę C Z Y N	ZESPÓŁ FOLWARCZNY	cd.opisu,zdjęcia



19. Park okalający część rezydencjonalną



20. Pralnię-obecnie budynek mieszkalny

stojnikami stanowią naturalną granicę południowego założenia. Prócz zachowanych fragmentów muru od strony południowej zachowała się główna brama wiodąca do części rezydencjonalnej od północy i połączony z nią fragment muru ciągnący się wzdłuż drogi Murzyno-Żyrosławice do punktu w którym skręca ona na południe. Od obiektu/3/park okalający część rezydencjonalną/A/, oraz część przemysłowa/D/są ogrodzone siatką drucianą. Podwórze gospodarcze /C/ posiada podłogę architektoniczną ziemno-trawiastą, a podwórze części przemysłowej/D/ziemną, źle utrzymaną.



21. Dom zarządcy-detale

Wkładkę założył: Barbara Stolpiak 29.09.1989
(imię, nazwisko, data)

Muzeum Rolnictwa

Miejsce przechowywania negatywów: w Szreniawie



22-23. Powozownia i stajnie



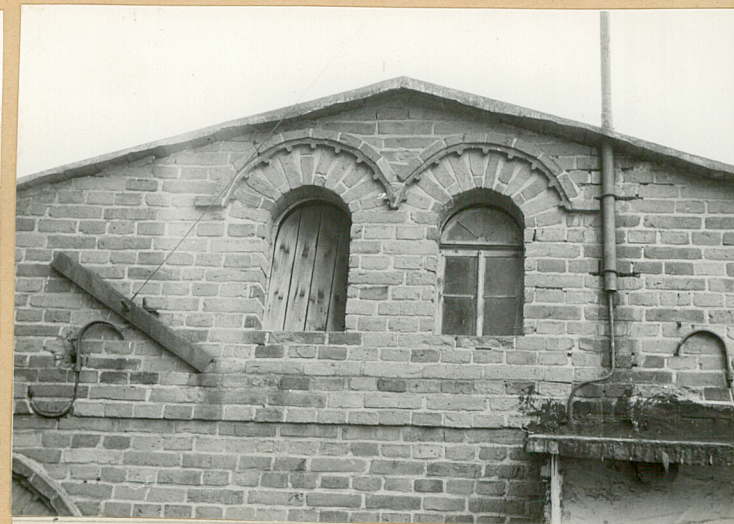
24. Budynek mieszkalny



25. Fragment muru przylegającego do budynku mieszkalnego



26. Budynek mieszkalny-elevacja wschodnia



27. Budynek mieszkalny-detale