

1. Obiekt

SYNAGOGA

2. Czas powstania

1858 r.

3. Miejscowość

KORONOWO

11. Zdjęcia, rzut, przekrój, sytuacja, orientacja



1. Elewacja frontowa.



4. Adres

ul. Szkolna 6

nr hipoteczny KW 9925

5. Przynależność administracyjna

województwo bydgoskie

gmina Koronowo

pow. Bydgoszcz

6. Poprzednie nazwy miejscowości

niem. Polnische Crone
Crone an der Brahe

7. Przynależność administracyjna
przed 1 VI 1975

województwo bydgoskie

powiat Bydgoszcz

8. Właściciel i jego adres

Okręgowe Przedsiębiorstwo
Rozpowszechniania Filmów
Bydgoszcz ul. Toruńska 111

9. Użytkownik i jego adres

Miejsko-Gminny Ośrodek
Kultury w Koronowie
ul. Jedności Robotniczej 11

10. Rejestr zabytków

Nr A/477/1 data 24.06.1996

Synagoga usytuowana jest w centrum miasta, na pdn. od rynku, u zbiegu ul. Sienkiewicza i Szkolnej /szczytowo do ul. Sienkiewicza/. Od zach. granicę działki, na której znajduje się synagoga, wyznacza ul. Podwórzowa. Od pdn. bożnica sąsiaduje ze zwartą zabudową parceli między ul. Sienkiewicza i Podwórzową.

Budynek ceglany tynkowany.

Strop : drewniany z podsufitką.

Dach : korpusu synagogi - dwuspadowy, o małym kącie nachylenia połaci, tworzący okap, kryty papą; apsydy - płaski, kryty papą; przybudówki - dwuspadowy o małym kącie nachylenia połaci, kryty eternitem.

Wieżba : płatwiowo-kleszczowa typu wieszarowego /dwuwieszakowa/, ze ścianką kolankową.

Schody zewnętrzne : frontowe - ceglane z narzutą cementową; w elewacji pdn. - metalowe drabiniaste.

Schody wewnętrzne : drewniane, policzkowe, dwubiegowe.

Podłogi i posadzki : w synagodze - podłogi z desek; w przybudówce - posadzki cementowe.

Otwory okien - zamurowane i przekształcone na blendy, prostokątne, zamknięte półkoliście; w apsydzie i elewacji zach. - także ślepe okulusy; w elewacji zach. - wtórnie przeprute dwa otwory prostokątne; w przybudówce - małe, zbliżone do kwadratu, okratowane.

Okna : w fasadzie - podwójne, jednoskrzydłowe; w przybudówce - pojedyncze, jednoskrzydłowe.

Otwory drzwiowe : frontowe - prostokątne, zamknięte półkoliście; pozostałe - prostokątne.

Drzwi zewnętrzne : frontowe - pojedyncze, dwuskrzydłowe, ramowe z klepkowym wypełnieniem w jodełkę, z przeszklonym półkolistym nadświetlem o treflowym podziale; w elewacji wsch. - drzwi współczesne dwuskrzydłowe; w elewacji pdn. - jednoskrzydłowe; w przybudówce - współczesne, pojedyncze, jednoskrzydłowe, drewniane - od strony wsch. oraz obite blachą - od zach..

Budynek orientowany, na planie wydłużonego prostokąta z wyodrębnioną osiowo pięcioboczną apsydą od wsch. oraz z przybudówką na rzucie prostokąta od pdn..

Bryła zwarta, z wyodrębnioną niższą i węższą apsydą, krytą oddzielnym, płaskim dachem, z parterową przybudówką krytą dachem dwuspadowym o kalenicy prostopadłej do osi podłużnej korpusu; elewacje na płytkim, niskim, ceglanym otynkowanym cokole z narożnikami zaakcentowanymi pilastrami przechodzącymi ponad koroną muru w filarowe sterczyny z wydatnym gzymsem;

c.d.wkł.nr

Początki Koronowa wiążą się z leżącą w dolinie rozległego zakola Brdy osadą Smeysze, wzmiankowaną w dokumencie Kazimierza, księcia kujawskiego, z 1250 r.. W 1288 r. wieś przeszła na własność konwentu cystersów z Byszewa, który około 1290 r. przeniósł na teren osady Smeysze swoją siedzibę. Nazwa "Koronowo" - odnosząca się do osiedla rozwijającego się przy klasztorze /a pochodząca zapewne od nazwy klasztoru "Corone Mariae" / - pojawia się w dokumencie z 1348 r.. W 1368 r. cystersi z Koronowa uzyskali od Kazimierza Wielkiego przywilej zezwalający na założenie miasta na prawie magdeburskim. Lokacja nastąpiła około 1370 r.. Po kasacji zakonu w 1819 r. Koronowo przeszło na własność rządu pruskiego. Znaczny wzrost liczby mieszkańców /z 833 osób w 1811 r. i 1782 osób w 1831 r. do 3730 - w 1876 r./ i towarzyszące mu ożywienie gospodarcze sprzyjały rozbudowie miasta. Wśród mieszkańców Koronowa znaczną grupę stanowili Żydzi. Gmina żydowska, licząca 170 osób w roku 1831 i 620 osób w 1876 r., założyła własny cmentarz i wybudowała synagogę. Niewątpliwie jeszcze przed poł. XIX w. w Koronowie istniała bożnica. Nie przetrwały jednak żadne dane dotyczące jej lokalizacji i wyglądu. Zachowała się jedynie krótka wzmianka o

c.d.wkł.nr

<p>14. Kubatura</p> <p>3086 m³</p>	<p>15. Powierzchnia użytkowa</p> <p>271 m²</p>	<p>16. Przeznaczenie pierwotne</p> <p>synagoga</p>	<p>17. Użytkowanie obecne</p> <p>obiekt nie użytkowany</p>
<p>18. Prace budowlane i konserwatorskie, ich przebieg i dokumentacja</p> <p>Po 1945 r. - wymiana stolarki. W latach 70 - zamurowanie galerii na piętrze. Brak dokumentacji.</p>		<p>19. Stan zachowania (fundamenty, ściany zewnętrzne, ściany wewnętrzne, sklepienia, stropy, konstrukcje dachowe, pokrycie dachu, wyposażenie i instalacje)</p> <p>Dobry; znaczne zawilgocenie ścian.</p>	
		<p>20. Najpilniejsze postulaty konserwatorskie</p> <p>Osuszenie ścian, przeprowadzenia gruntownego remontu, przywrócenie pierwotnego wyglądu elewacji przez odtworzenie otworów okiennych.</p>	

21. Akta archiwalne (rodzaj akt, numer i miejsce przechowywania)

Acta Specialia Magistras zu Poln.Crone, Poln.Crone 116
Archiwum Państwowe w Bydgoszczy
ul.Dworcowa 65

22. Biblioteka

23. Źródła ikonograficzne i fotografia (rodzaj, miejsce przechowywania, sygnatury)

24. Uwagi różne

25. Opracował

tekst mgr Katarzyna Jankowska listopad 1995 r.

imię, nazwisko, data, podpis

plany, rysunki J.W.

imię, nazwisko, data, podpis

zdjęcia fotogr. J.W.

imię, nazwisko, data, podpis

miejsce przechowywania negatywów PSOZ Bydgoszcz ul.Jezuicka 2

KARTA PO WYPEŁNIENIU PODLEGA OCHRONIE NA PODSTAWIE PRZEPISÓW PRAWA AUTORSKIEGO

26. Adnotacje o inspekcjach, informacje o zmianach (daty, imiona i nazwiska wypełniających)

27. Załączniki

wkładki-3egz.

1. Miejscowość KORONOWO	2. Obiekt (nazwa jak w karcie) synagoga	3. Zawartość wkładki (nazwa obiektu lub materiału uzupełniającego) c.d. pkt 12 i 13 plan sytuacyjny
----------------------------	--	---

c.d. pkt 12

krótka wzmianka o budynku starej synagogi w opisie uroczystości z okazji otwarcia nowego domu modlitwy. Nowa - istniejąca do dziś - synagoga znajdująca się nieopodal rynku, została wzniesiona dzięki szczególnym staraniom: dr Pincusa, Ph. i J. Herrmannów, L. Aschera, Ph. Schmula i N. Rosenthala. Uroczyste otwarcie nastąpiło 6 września 1858 r.. W 1928 r. gmina żydowska sprzedała synagogę Towarzystwu Gimnastycznemu "Sokół". Jeszcze przed drugą wojną światową w budynku znajdowało się kino. Wówczas też zapewne po raz pierwszy znacznie przekształcono wnętrze. Między innymi zmieniono układ przestrzenny przekształcając jego partię zach., wydzielając dodatkowe pomieszczenia i nadbudowując piętro. Prawdopodobnie jeszcze przed 1945 r. dobudowano od pdn-zach. przybudówkę mieszczącą toalety i pomieszczenie gospodarcze. Po 1945 r. budynek synagogi nadal służył jako sala kinowa. Obecnie pozostaje nie wykorzystany.

Synagoga w Koronowie należy do typu bożnic o zwartej bryle, jednorodnej przestrzeni, z miejscem dla kobiet na emporze usytuowanej ponad przedsionkiem / o nieznanym dziś rozwiązaniu/. Cechą charakterystyczną synagogi koronowskiej jest sposób rozwiązania jej wsch. partii, w formie wyodrębnionej w planie i w bryle poligonalnej apsydy, otwartej do wnętrza łukiem tęczowym, mieszczącej Aron Hakodesz. Obecna struktura architektoniczna nie pozwala jednoznacznie ocenić cech stylowych obiektu. Choć zastosowany gzyms koronujący oraz osiowe rozwiązanie elewacji i półkoliste zamknięcia otworów architektonicznych pozwalają domyślać się neoklasycystycznego charakteru stylistycznego.

c.d. pkt 13

zdobione na całej długości płycinami zamkniętymi uskokowo i treflowo. Ścianę pł. i pdn. koronuje wydatny profilowany gzyms, którego podstawę na całej długości tworzy rząd kroksztynów w formie odwróconych ostrosłupów o ściętych wierzchołkach i lekko wklęsłych bokach.

Elewacja zach. - frontowa: jednoosiowa z szeroką, płytką wnęką arkadową z biforyjnymi drzwiami i oknem /obecnie blendy/. Kondygnacje wnętrza akcentuje uskokowy gzyms, Oś podkreśla usytuowany w szczycie okulus oraz niska sterczyna.

Elewacja wsch.: trójosiowa z apsydą i parą drzwi po bokach. Ściany apsydy z gzymsem, jednoosiowe: płn. i pdn. - z prostokątnymi, zamkniętymi półkoliście blendami, trzy pozostałe z okulusami.

verte

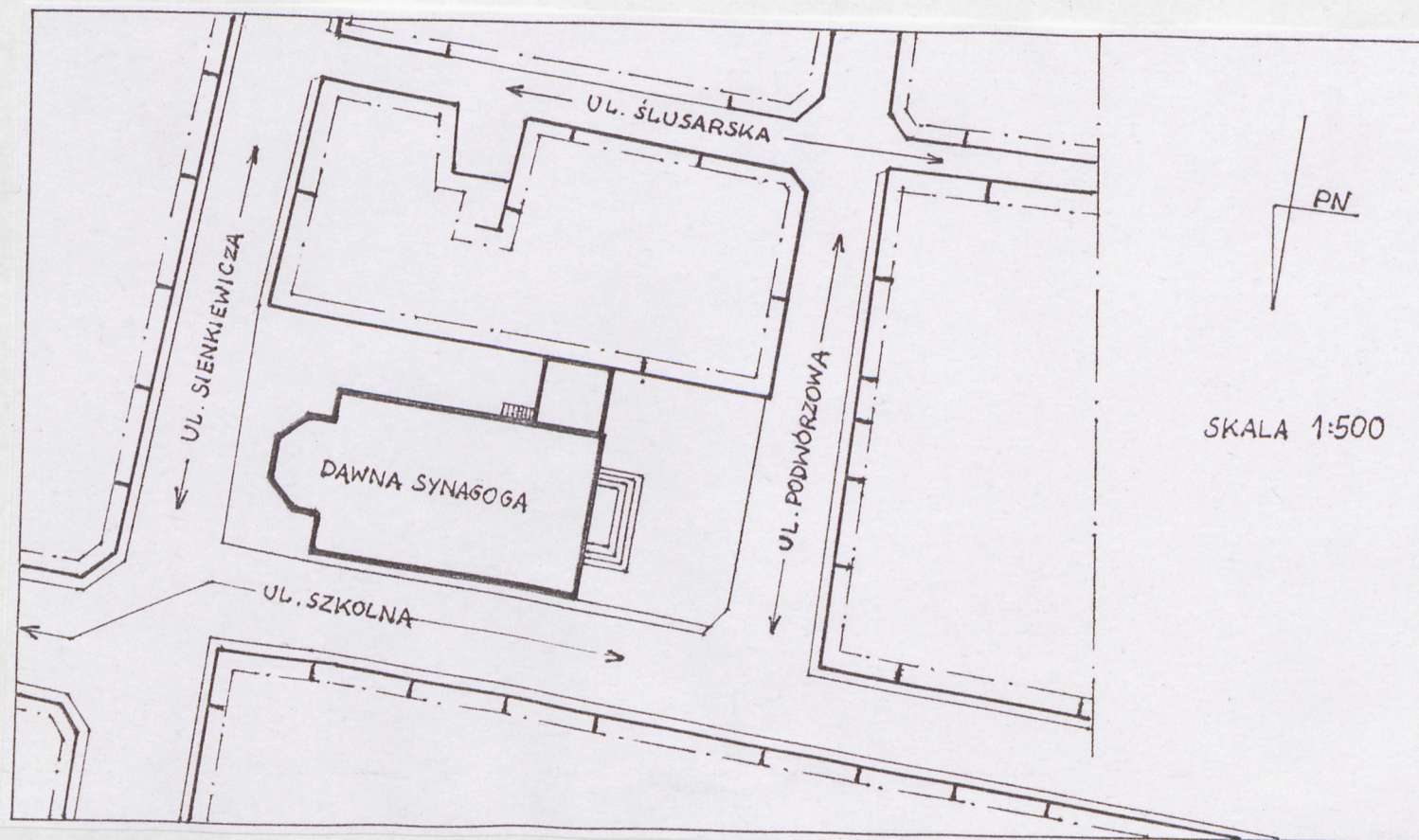
Wkładkę założył: Katarzyna Jankowska listopad 1995 r.
(imię, nazwisko, data)

Miejsce przechowywania negatywów: PSOZ Bydgoszcz

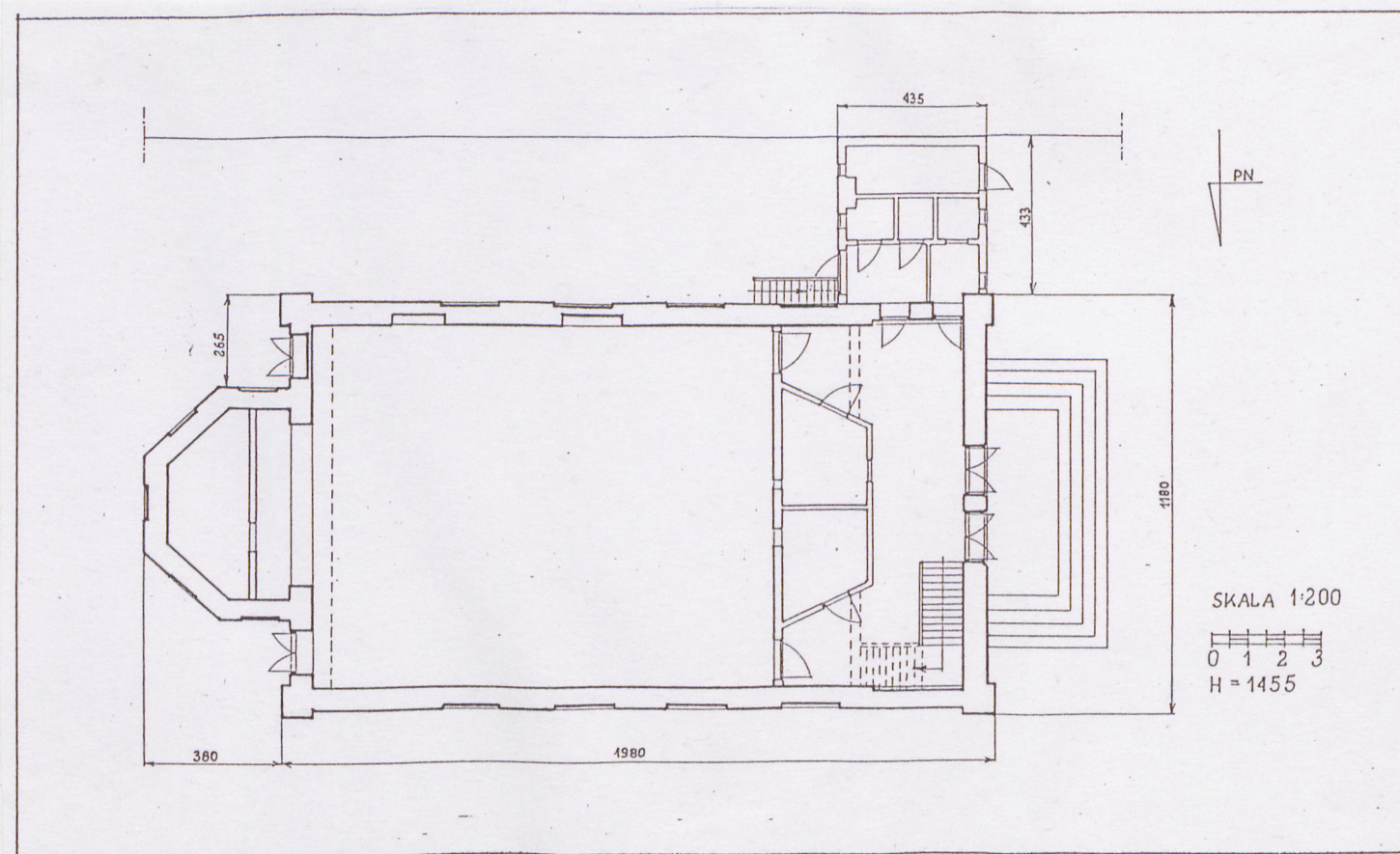
Elewacja płn.: czteroosiowa, osie wyznaczają blendy okienne.

Elewacja pdn.: pięcioosiowa; osie wyznaczają blendy okienne oraz usytuowane ponad dachem przybudówki drzwi, do których prowadzą schody. Do zach. części elewacji przylega przybudówka, której ściana zach. leży na linii fasady. Zach. i wsch. elewacja przybudówki - trzyosiowa.

Instalacje : wodno-kanalizacyjna, elektryczna, ogrzewanie piecowe.



1. Miejscowość KORONOWO	2. Obiekt (nazwa jak w karcie) synagoga	3. Zawartość wkładki (nazwa obiektu lub materiału uzupełniającego) rzut zdjęcia
----------------------------	--	---



Wkładkę założył: Katarzyna Jankowska listopad 1995 r.
(imię, nazwisko, data)

Miejsce przechowywania negatywów: PSOZ Bydgoszcz

Z-d Poligr. Jan Jasiński W-wa, ul. Wolna 13, tel. 12-43-83

Wzór ODZ 1978 r.

2.



3.



4.



2. Widok od pdn.

3. Elewacja pdn.
Widok od pdn-zach.
Przybudówka.

4. Apsyda.
Widok od płn.

1. Miejscowość KORONOWO	2. Obiekt (nazwa jak w karcie) synagoga	3. Zawartość wkładki (nazwa obiektu lub materiału uzupełniającego) zdjęcia
----------------------------	--	---

5.



6.



5. Elewacja płn.
Fragment zach.

6. Wieżba korpusu.

Wkładkę założył: Katarzyna Jankowska listopad 1995 r.
(imię, nazwisko, data)

Miejsce przechowywania negatywów: PSOZ Bydgoszcz

Z-d Poligr. Jan Jasiński W-wa, ul. Wolna 13, tel. 12-43-83

Wzór ODZ 1978 r.