

Karta ewidencyjna zabytków  
architektury i budownictwa

A B C D E F G H I J K L M N O P R S T U V X Y Z

KUJAWSKO-  
POMORSKIE

Nr  
2204

1. Obiekt

273/3

PAŁAC OPATA (OB. BUDYNEK MIESZKALNY)

2. Czas powstania

XVII/XVIIIw.

3. Miejscowość

K O R O N O W O

11. Zdjęcia, rzut, przekrój, sytuacja, orientacja



1.

1. Elewacja płn. (d. frontowa)

2. Elewacja płd.

Plan orientacyjny skala 1 : 10 000



2.



4. Adres

Koronowo  
ul. Klasztorna 1

nr hipoteczny KW 31958

5. Przynależność administracyjna

województwo bydgoskie

gmina Koronowo

pow. Bydgoszcz

6. Poprzednie nazwy miejscowości

niem. Smeysche,  
Crone an der Brahe,  
Kronen

7. Przynależność administracyjna  
przed 1 VI 1975

województwo bydgoskie

powiat Bydgoszcz

8. Właściciel i jego adres

Skarb Państwa

9. Użytkownik i jego adres

Zakład Karny  
86-010 Koronowo  
ul. Bydgoska 27  
lokatorzy

10. Rejestr zabytków

Nr A/444/1 data 24.04.1985



Po raz pierwszy Koronowo wzmiankowane jest w źródłach ok. poł. XIII w. jako wieś Smeysche w przywileju z 1250 r. wydanym przez księcia Kazimierza dla biskupstwa włocławskiego. Początki miasta Koronowa pozostają w ścisłym związku z klasztorem cysterskim w pobliskim Byszewie, który powstał ok. poł. XIII w. W latach 80-tych XIII w. klasztor został przeniesiony do pobliskiego Smeyschen. W 1368 r. wieś uzyskała przywilej lokacyjny od króla Kazimierza Wielkiego zezwalający na założenie na jej terenie miasta na prawie magdeburskim. Pomimo, że założenie klasztorne wraz z kościołem znajdowało się poza granicami miasta silnie oddziaływało na jego szybki rozwój gospodarczy.

W latach 80-tych XIV w. tragiczny w skutkach pożar przerywał pomyślny rozwój miasta i klasztoru. Dopiero w XVII i XVIII w. następuje znacząca rozbudowa i przebudowa założenia klasztornego. W roku 1687 opat Ignacy Bernard Gniński przebudowuje...

c.d.p.12 na wkładce nr 1

**SYTUACJA** - Koronowo położone w południowej części Pojezierza Pomorskiego w rozległym zakoku rzeki Brdy, tworzącej głęboką kotlinę otoczoną od północy, zachodu i południa wysokimi wzgórzami. Kompleks klasztorny oddalony w kierunku południowym od centrum miasta, usytuowany na rozległym terenie ograniczonym ul. Bydgoską od zachodu, ul. Klasztorną od południa i rzeką Brdą od wschodu. Pałac opata w południowej części założenia, elewacją pld. - pierwotnie tylną a obecnie frontową - skierowany do ul. Klasztornej. Elewacją płn. do budynków poklasztornych - więziennych, oddzielonych wąskim wewnętrznym podwórkiem. Do obu elewacji szczytowych przylegają wtórne przybudówki. Wzdłuż ulic Bydgoskiej i Klasztornej biegnie mur.

#### MATERIAŁ, KONSTRUKCJA, TECHNIKA

- ściany wymurowane z cegły pełnej na zaprawie piaskowo-wapiennej, obustronnie tynkowane, grubość ścian w piwnicy 2m, grubość ścian w ryzalicie 92cm do 1m, większość ścian działowych wtórna, z cegły pełnej i dziurawki,
- sklepienia i stropy: nad piwnicami masywne sklepienie ceglane w formie kolebki z lunetami, z jednym gurtem, stropy międzykondygnacyjne drewniane,
- więźba dachowa o konstrukcji drewnianej, krokwiowo-jętkowej wspartej na słupach z mieczami,
- pokrycie dachu: dach kryty dachówką ceramiczną - karpiówką uzupełnioną dachówką cementową, ułożoną w podwójną koronkę, wieżyczka przykryta hełmem z blachy,
- schody: do piwnicy ceglane, tynkowane, w elewacji płn. 4-stopniowe murowane z cegły, tynkowane, w elewacji pld. 5-stopniowe granitowe, ograniczone tynkowymi murkami z cegły, schody klatki schodowej drewniane 4-biegowe, policzkowe z balustradą z prostymi szczeblinami,

- posadzki, podłogi: w piwnicy pierwotna ceglana posadzka obecnie przykryta posadzką betonową, której poziom podniesiono o ok. 30cm, w przelotowej sieni

.....

c.d.p.13 na wkładce nr 1



<p>14. Kubatura</p> <p>1516 m<sup>3</sup></p>	<p>15. Powierzchnia użytkowa</p> <p>341 m<sup>2</sup></p>	<p>16. Przeznaczenie pierwotne</p> <p>pałac opata</p>	<p>17. Użytkowanie obecne</p> <p>budynek mieszkalny</p>
<p>18. Prace budowlane i konserwatorskie, ich przebieg i dokumentacja</p> <p>Źródła podają, że już w r. 1799 pałac wymagał remontu. Znaczącej przebudowy wewnątrz dokonano w XIXw. przystosowując rezydencję do potrzeb budynku mieszkalnego.</p> <p>W okresie po II wojnie światowej budynek ulegał licznym zmianom i przebudowom, przede wszystkim wewnątrz:</p> <ul style="list-style-type: none"> <li>- ok. roku 1950 zamurowano wejście główne,</li> <li>- w latach 1952-53 dokonano podziału dużej sali (kaplicy) w ryzalicie na dwa mieszkania w dwóch kondygnacjach, niszcząc przy tym pierwotny układ okien w elewacji płn. i pód. ryzalitu,</li> <li>- w latach 60-tych w budynku wymieniono stolarkę okienną oraz część podłóg deskowych a także instalację wodno-kanalizacyjną i elektryczną,</li> <li>- ok. roku 1965-67 przełożono dachówkę oraz otynkowano elewację pód. od str. ul. Klasztornej, przy okazji tego remontu rozebrano drewnianą werandę przykrywającą obecny murowany ganek, ponadto wymieniono w skrzydłach podłogą na strychu i dołożono krokwie do więźby,</li> <li>- w roku 1994 ceglana posadzkę piwnicy zaizolowano i zalano betonem podnosząc jej poziom o ok. 30cm, ponadto zamontowano dwie pompy i wybudowano studzienkę celem osuszenia piwnic, jednakże nieskutecznie w piwnicy w skrzydle wsch.</li> </ul>		<p>19. Stan zachowania (fundamenty, ściany zewnętrzne, ściany wewnętrzne, sklepienia, stropy, konstrukcje dachowe, pokrycie dachu, wyposażenie i instalacje)</p> <p>Ogólny stan zachowania budynku - zły. Silne zawilgocenia piwnicy, stojąca woda w piwnicy w skrzydle wsch.. Niestabilne, kruszejące fundamenty, ściany zewnętrzne ze spękaniem, ubytkami tynków na znacznych powierzchniach, pozostałe tynki niestabilne, osypujące się, ponadto znaczne ubytki detalu architektonicznego - profilowanego gzymsu wieńczącego, płaszczyzn pilastrów obramienia frontonu. Ściany wewnętrzne noszą ślady spękań. Schody prowadzące do budynku niestabilne, podobnie ganek w elewacji pód., więźba dachowa, szczególnie w ryzalicie, zaatakowana przez owady, podłoga strychu w ryzalicie spróchniała, z ubytkami, poszycie dachu nieuszczelnione. W bardzo złym stanie konstrukcja wieżyczki obita prowizorycznie blachą.</p> <p>20. Najpilniejsze postulaty konserwatorskie</p> <p>Postuluje się natychmiastowe przeprowadzenia remontu kapitalnego:</p> <p>wymianę tynków z zachowaniem lub odtworzeniem detalu architektonicznego, przełożenie dachu, wymianę spróchniałej więźby i podłogi na strychu, osuszenie piwnicy, naprawę schodów i ganku przed elewacją płn. i pód., wymianę stolarki drzwiowej zewnętrznej, rozebranie szpecących przybudówek oraz uporządkowanie zejść do piwnic i otoczenia wokół budynku.</p>	



21. Akta archiwalne (rodzaj akt, numer i miejsce przechowywania)

Księga Wieczysta - X Wydział Ksiąg Wieczystych  
Sądu Rejonowego w Bydgoszczy, KW 31958

22. Bibliografia

Słownik Geograficzny Królestwa Polskiego, W-wa 1883,  
T.IV, s.411-414

W.Posadzy, Koronowo, w: Prace Instytutu Urbanistyki i  
Architektury, R.VI, z.2) 17, s.15-37, 1957r.

Katalog Zabytków Sztuki w Polsce, W-wa 1977, T.XI, z.3,  
s.55

Koronowo, Studium Historyczno-Urbanistyczne, W-wa 1955,  
PKZ, s.2, s.9, przechowywane w PSOZ w Bydgoszczy

Studium Urbanistyczno-Konserwatorskie Koronowa,  
Toruń 1976, PKZ, przechowywane w PSOZ w Bydgoszczy

23. Źródła ikonograficzne i fotograficzne (rodzaj, miejsce przechowywania, sygnatury)

24. Uwagi różne

25. Opracował

tekst mgr I. Brzozowska  
(imię nazwisko, data, podpis)

plany, rysunki J.W.  
(imię nazwisko, data, podpis)

zdjęcia J.W.  
(imię nazwisko, data, podpis)

miejsce przechowywania negatywów .....

Karta po wypełnieniu podlega ochronie na podstawie przepisów prawa autorskiego

26. Adnotacje o inspekcjach, informacja o zmianach (daty, imiona i nazwiska wypełniających)

27. Załączniki

7



## Wkładka do karty ewidencyjnej zabytków architektury i budownictwa

1. Miejscowość	2. Obiekt: (nazwa jak w karcie)	3. Zawartość wkładki (nazwa obiektu lub materiału uzupełniającego)
K O R O N O W O	PAŁAC OPATA UL. KLASZTORNA 1	historia, opis

c.d.p. 12 HISTORIA

.....częściowo wnętrza kościoła nadając mu charakter barokowy. Także w II poł. XVII w. przebudowie poddano klasztor, a na przełomie XVII i XVIII w. opat Ignacy Bernard Ghiński wybudował dla siebie rezydencję tzw. Pałac opata usytuowany na pld. od zabudowań klasztornych, a łącznikiem między nimi był ogród w "stylu włoskim". Już w r. 1799 pałac wzmiankowany był jako "budynek wymagający remontu".

W 1819 roku w związku z kasacją klasztoru cystersów miasto przeszło pod panowanie państwa pruskiego. Po kasacji klasztoru kościół przemianowano na kościół parafialny p.w. Wniebowzięcia Marii Panny, klasztor zaadaptowano na cele więzienne, natomiast Pałac opata po przebudowie stał się budynkiem mieszkalnym. Funkcję taką pełni do dziś. W okresie przedwojennym w budynku mieszkał naczelnik więzienia. Po II wojnie światowej pałac przeszedł we władanie Zakładu Karnego w Koronowie, który przeznaczył go na mieszkania dla swoich pracowników. Stało się to przyczyną niekorzystnych zmian w strukturze przestrzennej obiektu, powodując liczne wtórne podziały, zwłaszcza przedzielenie jednej górnej kondygnacji ryzalitu na dwie kondygnacje mieszkalne. Pierwotnie w pomieszczeniu tym mieściła się prawdopodobnie kaplica, a krótko po wojnie świątlica.

Pałac opata zarówno w strukturze architektonicznej jak i w wystroju elewacji nosi cechy stylu barokowego.

Wkładkę założył: mgr Iwona Brzozowska

Miejsce przechowywania negatywów: .....



## MATERIAŁ, KONSTRUKCJA, TECHNIKA

.....posadzka betonowa, w mieszkaniach podłogi deskowe lub parkiet, często przykryte wykładziną, na strychu podłoga drewniana - deskowa,

- otwory okienne i drzwiowe: od zewnątrz przesklepione prostymi nadprożami, od wewnątrz w głębokich rozglifionych wnękach przesklepionych łukiem odcinkowym,

- okna w całości wtórne; podwójne, skrzynkowe, dwudzielne ze ślaniem, sześciokwaterowe, jedynie w ryzalicie na I i II kondygnacji okna dwuskrzydłowe bez podziałów,

- drzwi wtórne o dużej różnorodności i z różnych okresów, jednoskrzydłowe, płycinowe, klepkowe, płytowe, obite dyktą, drzwi wejściowe w elewacji płn. i płd. z nadświetlami, w jednym z mieszkań w skrzydle wsch. drzwi dwuskrzydłowe, płycinowe, z ozdobną dekoracją zbliżoną do czteroliścia na płycinach - być może są to jedyne pierwotne drzwi, które się zachowały,

## RZUT.

Budynek założony na planie wydłużonego prostokąta, z trójosiowym ryzalitem pośrodku, w skrajnej zach. osi ryzalitu przelotowa sień łącząca wejścia do budynku w elewacji płn. i płd., w elewacji płn. po stronie prawej wtórna dobudówka na rzucie kwadratu, pomieszczenia w układzie dwutraktowym.

## BRYŁA.

Budynek wolnostojący o stosunkowo zwartej, symetrycznej bryle, podpiwniczony, parterowy w skrzydłach bocznych, 3-kondygnacyjny w części ryzalitowego korpusu, kryty dachami dwuspadowymi, przy czym dach ryzalitu o kalenicy prostopadłej do kalenicy dachu znacznie niższych skrzydeł bocznych, czworoboczna wieżyczka na kalenicy ryzalitu przykryta czworobocznym hełmem cebulastym.

## ELEWACJE.

Elewacja płn. (pierwotnie frontowa, obecnie tylna), symetryczna, 11-osiowa z wysuniętym przed lico 3-kondygnacyjnym i 3-osiowym ryzalitem pośrodku, skrzydła boczne 4-osiowe, parterowe. Płaszczyzna ścian rozczołkowana międzyokiennymi pilastrami, w ryzalicie cztery zdwojone pilastry w wielkim porządku, wszystkie pilastry elewacji płn. o stylizowanej, uproszczonej głowicy korynckiej, dźwigają...



## Wkładka do karty ewidencyjnej zabytków architektury i budownictwa

1. Miejscowość	2. Obiekt: (nazwa jak w karcie)	3. Zawartość wkładki (nazwa obiektu lub materiału uzupełniającego)
K O R O N O W O	PAŁAC OPATA UL. KLASZTORNA 1	c.d.p. 13, opis

c.d.p. 13      OPIS

.....profilowany gierowany na wysokości pilastrów gzyms koronujący, ryzalit przykryty trójkątnym frontonem ujętym w profilowany gzyms, na osi ryzalitu na kalenicy czworoboczna wieżyczka przykryta blaszanym hełmem. Drzwi frontowe poprzedzone schodkami - obecnie w prawej skrajnej osi ryzalitu, w środkowej osi ryzalitu zamurowany pierwotny otwór wejściowy. Okna ujęte w uskokowe opaski, z wydatnym prostokątnym podokiennikiem. Po obu stronach ryzalitu zewnętrzne obudowane zejścia do piwnicy, po stronie prawej elewacji wtórna prostokątna dobudówka kryta dachem dwuspadowym.

Elewacja pld. (obecnie frontowa, pierwotnie tylna) analogiczna do elewacji pkn., 11-osiowa, jedynie drzwi wejściowe poprzedzone schodami prowadzącymi na niewielki murowany ganek, a pilastry o prostych głowicach wyznaczonych gierowanym profilowanym gzymsem, ponadto w skrajnej zach. osi ryzalitu zachowało się duże okno przebiegające na wysokości dwóch wtórnych kondygnacji I i II piętra.

Elewacje boczne szczytowe wsch. i zach., parterowe, gładkie, 1-osiowe, w dolnej części przesłonięte przybudówkami, w trójkątnym szczycie na osi nieduże okno, nad szczytami prostopadła do kalenicy połączyć dachowa ryzalitu z osadzoną centralnie czworoboczną wieżyczką.

Wkładkę założył: mgr I. Brzozowska .....

Miejsce przechowywania negatywów: .....



## WNĘTRZE, WYPOSAŻENIE.

Wskutek zamiany funkcji obiektu z rezydencji opata na typowy budynek mieszkalny - wielorodzinny wewnętrzna struktura budynku została całkowicie przebudowana, dokonano bardzo licznych wtórnych podziałów wewnątrz, szczególnie niekorzystnie wpłynął na wygląd elewacji podział dużej sali zajmującej wysokość dwóch kondygnacji w ryzalicie środkowym na dwa mieszkania w dwóch poziomach.

Obecnie do budynku prowadzą cztery niezależne wejścia oraz dwa zewnętrzne zejścia do piwnicy.

Dwa wejścia w ryzalicie od strony półn. i połd. łączą długą, prostą sień przelotową, w której znajdują się schody komunikujące parter z poddaszem. Układ wewnątrz na parterze uwarunkowany osiąmi okien przebiegającymi rytmicznie między pilastrami w obu długich elewacjach.

Z wyposażenia pierwotnego, poza jednymi dwuskrzydłowymi drzwiami w mieszkaniu na parterze w skrzydle wsch. nie zachowały się żadne elementy.

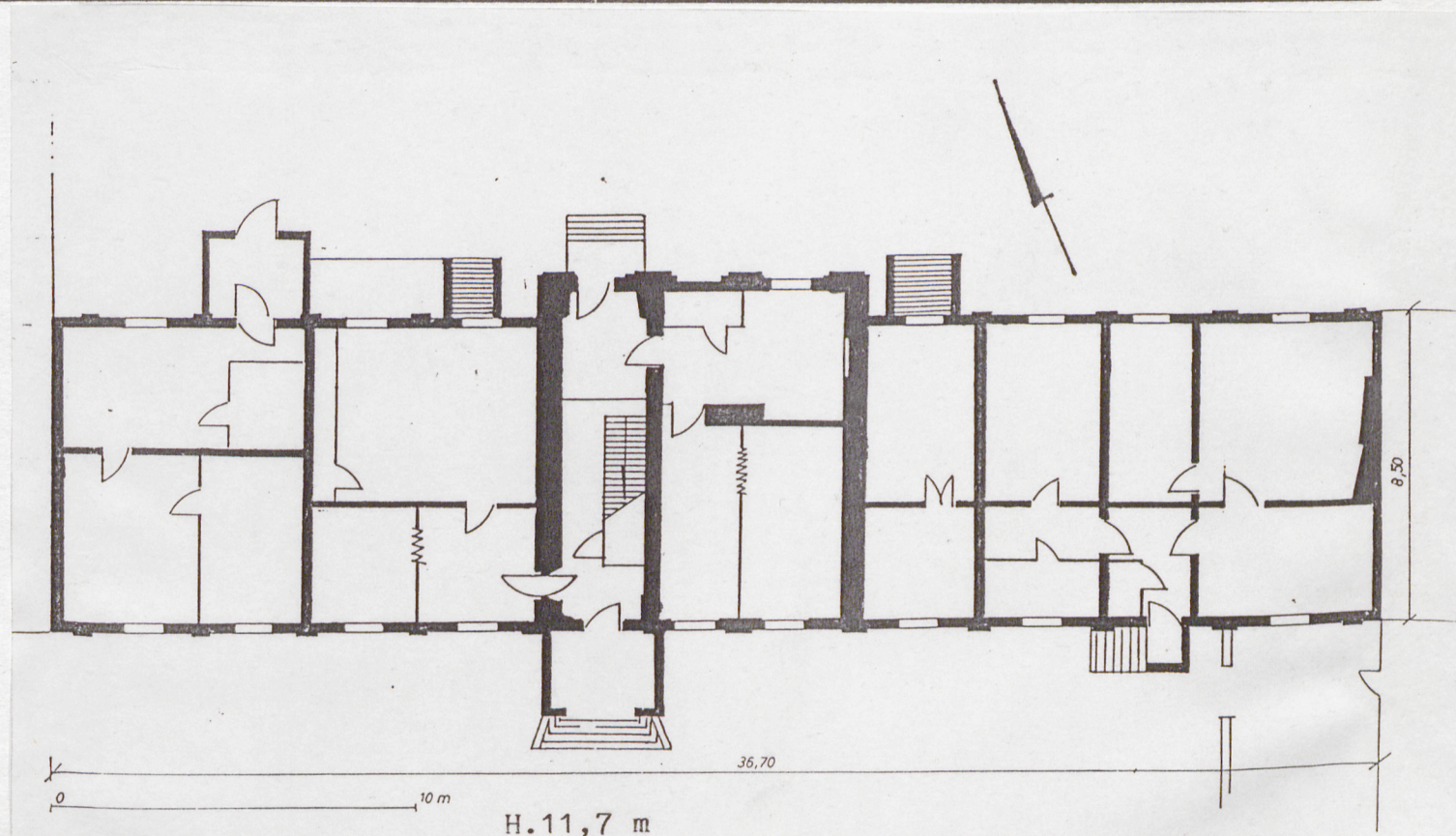
## INSTALACJE.

W budynku znajduje się instalacja elektryczna, wodno-kanalizacyjna, odgromowa, ogrzewanie piecowe.



# Wkładka do karty ewidencyjnej zabytków architektury i budownictwa

1. Miejscowość	2. Obiekt: (nazwa jak w karcie)	3. Zawartość wkładki (nazwa obiektu lub materiału uzupełniającego)
K O R O N O W O	PAŁAC OPATA UL.KLASZTORNA 1	rzut poziomy, plan sytuacyjny



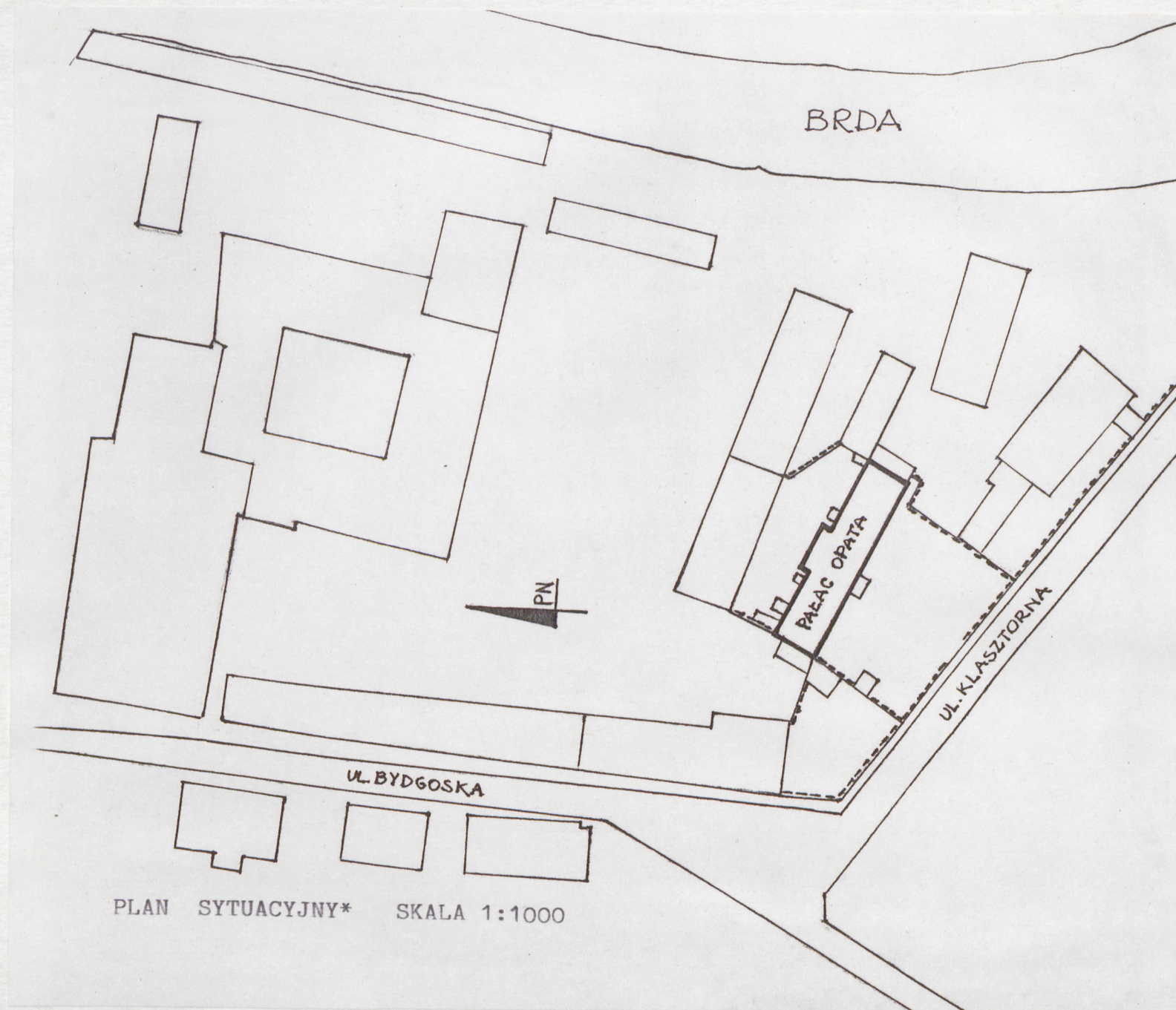
Wkładkę założył: mgr Iwona Brzozowska

rzut poziomy parteru

skala 1 : 2000

Miejsce przechowywania negatywów:







## Wkładka do karty ewidencyjnej zabytków architektury i budownictwa

1. Miejscowość	2. Obiekt: (nazwa jak w karcie)	3. Zawartość wkładki (nazwa obiektu lub materiału uzupełniającego)
K O R O N O W O	PAŁAC OPATA UL.KLASZTORNA 1	ikonografia

widok elewacji pld.

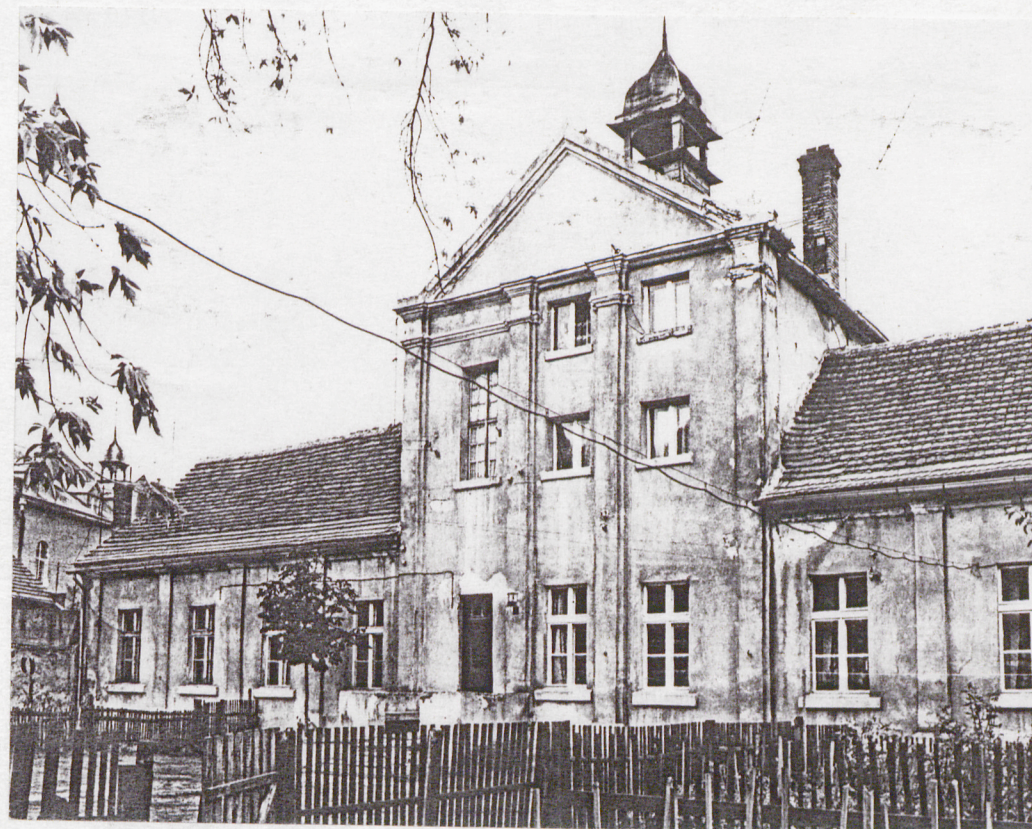
d.pałacu opata

w: Studium urbanistyczno-  
konserwatorskie, Toruń 1976,

PKZ Toruń,

w: Archiwum PSOZ Bydgoszcz  
Jezuicka 4

fot.B.Horbaczewski 1976 r.



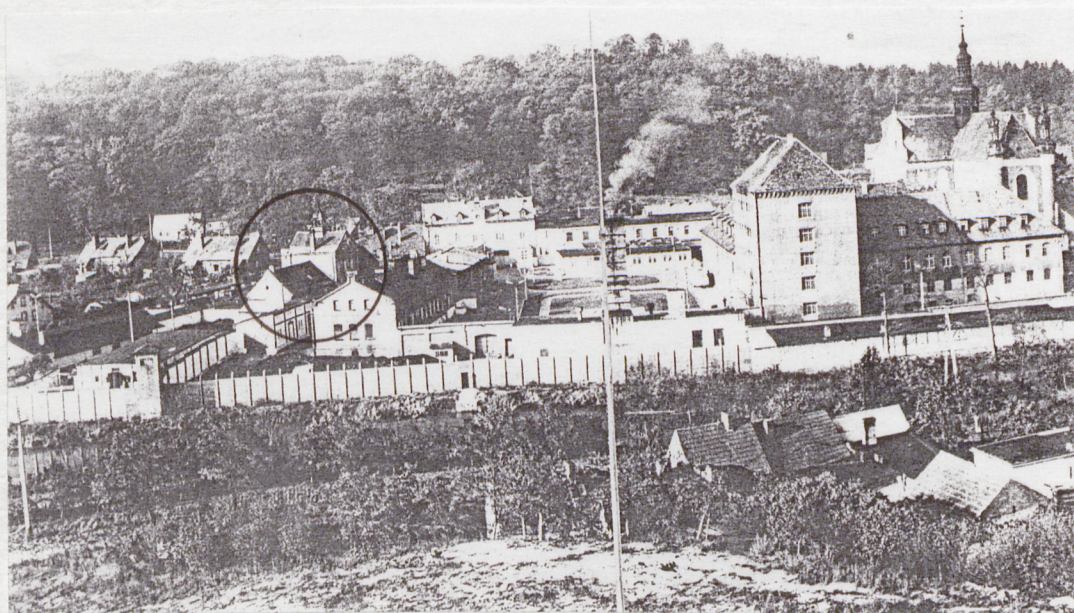
mgr Iwona Brzozowska

Wkładkę założył: .....

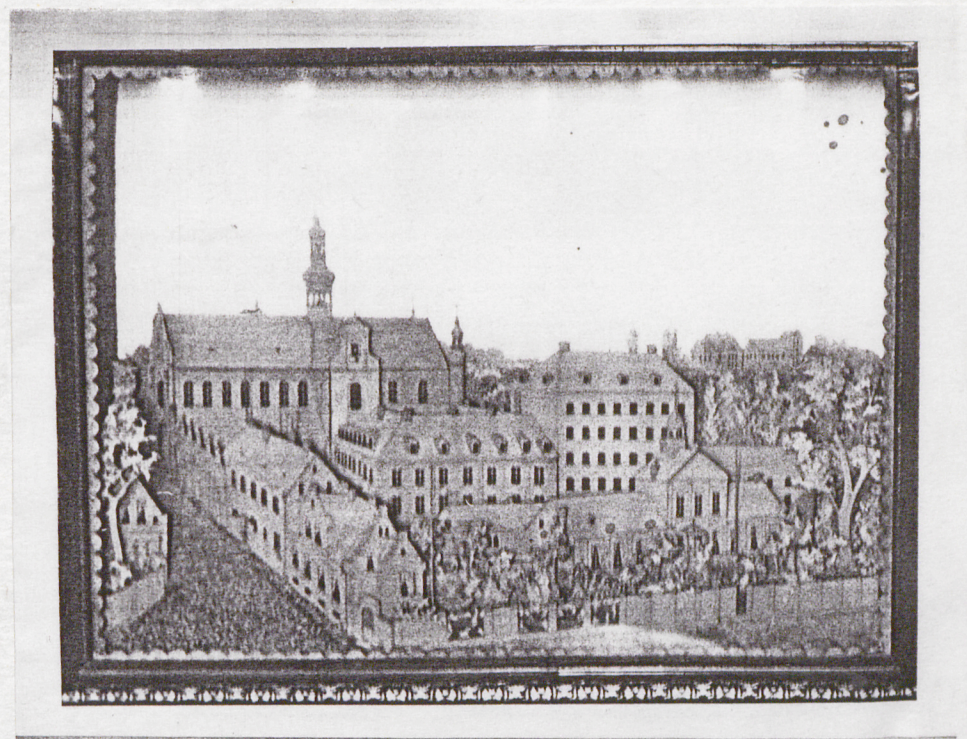
Miejsce przechowywania negatywów: .....



widok kompleksu - d.klasztoru(więzienie),  
 kościoła pocysterskiego i pałacu opata  
 w: Studium urbanistyczno-konserwatorskie Koronowa, Toruń PKZ, 1976  
 w: Archiwum PSOZ Bydgoszcz Jezuicka 4,  
 fot. B. Horbaczewski 1976



widok kompleksu od pld.zach.  
 repr.obrazu plastycznego, wł.prywatna  
 w: Studium .....  
 repr. B. Horbaczewski 1976





## Wkładka do karty ewidencyjnej zabytków architektury i budownictwa

1. Miejscowość

K O R O N O W O

2. Obiekt: (nazwa jak w karcie)

PAŁAC OPACKI  
UL. KLASZTORNA 13. Zawartość wkładki (nazwa obiektu lub materiału  
uzupełniającego)

fotografie



3. widok pld.wsch.na elewację

4. ryzalit środkowy w  
elewacji pld.5. fragm. ryzalitu w elew. pld.,  
z pierwotnym oknem

Wkładkę założył: mgr Iwona Brzozowska.....

Miejsce przechowywania negatywów: .....





6. górny fragm. ryzalitu od str.  
elewacji pñn. (d. frontowej)



7. wsch. skrzydło elewacji pñn. (widok w kier. pñd. wsch)



8. zach. skrzydło elewacji pñn.



9. ganek z wejściem gł. (d. elew. ogrodowa) w elewacji  
frontowej, pñd.



# Wkładka do karty ewidencyjnej zabytków architektury i budownictwa

<p>1. Miejscowość</p> <p>K O R O N O W O</p>	<p>2. Obiekt: (nazwa jak w karcie)</p> <p>PAŁAC OPACKI UL. KLASZTORNA 1</p>	<p>3. Zawartość wkładki (nazwa obiektu lub materiału uzupełniającego)</p> <p>fotografie</p>
--	---	---



11.strefa parteru z wejściem,  
ryzalit pñ.



10.drzwi wejściowe w elew.pñd. 12.drzwi wejściowe w ryzalicie pñn.  
(ryzalit pñd.)

Wkładkę założył: mgr Iwona Brzozowska

Miejsce przechowywania negatywów:





13.okna parteru,skrzydło w elew.płd.



14.głowica pilastra,ryzalit elewacji pñ.



15.fragm.zachodni elewacji pñ.  
z pierwotnym oknem

16.widok pd płd.wsch.na wieżyczkę



17.widok na połacie dachu w kier.zach.





# Wkładka do karty ewidencyjnej zabytków architektury i budownictwa

1. Miejscowość

K O R O N O W O

2. Obiekt: (nazwa jak w karcie)

PAŁAC OPACKI  
UL. KLASZTORNA 1

3. Zawartość wkładki (nazwa obiektu lub materiału uzupełniającego)

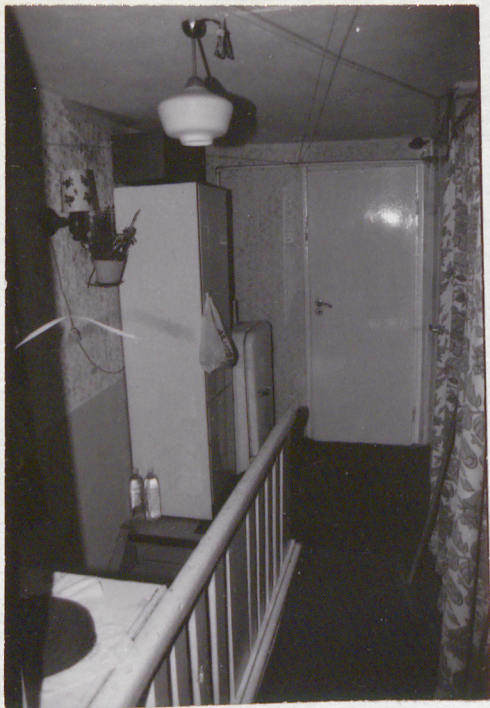
fotografie

18.sień przelotowa, widok w  
kier.płn.19.sień, widok na klatkę  
schodową i wejście w  
elewacji pld.20.drzwi w sieni gł., do  
mieszkania po str.zach.21.klatka schodowa,  
piętro, widok w  
kier.płd.

Wkładkę założył: mgr Iwona Brzozowska

Miejsce przechowywania negatywów:





22. II piętro, klatka schodowa  
widok w kier. płn.



23. poddasze nad skrzydłem zach.



24. strefa poddasza, części środkowej (ryzalitu) widok w kier. płn.

27. zejście do piwnic od str. płn. wsch.



25. poddasze w strefie ryzalitu, widok  
w kier. pld. wsch.

26. piwnice w skrzydle zachodnim,  
widok w kier. zach.

