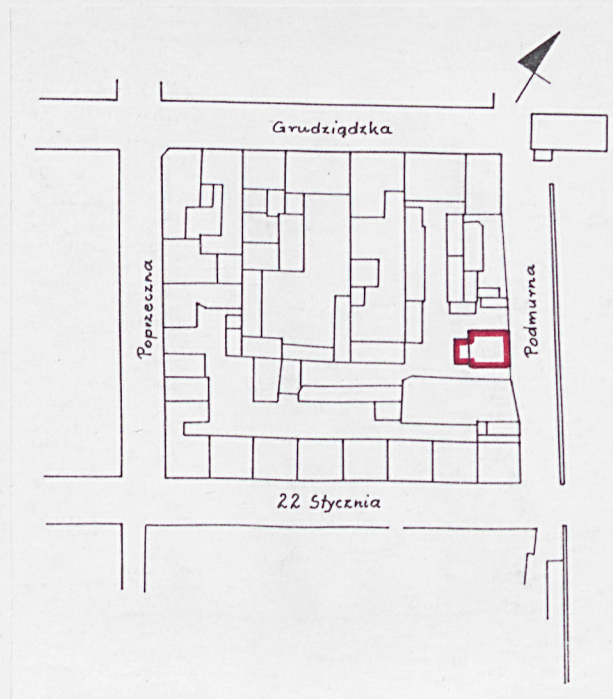


1. Obiekt SPICHLERZ

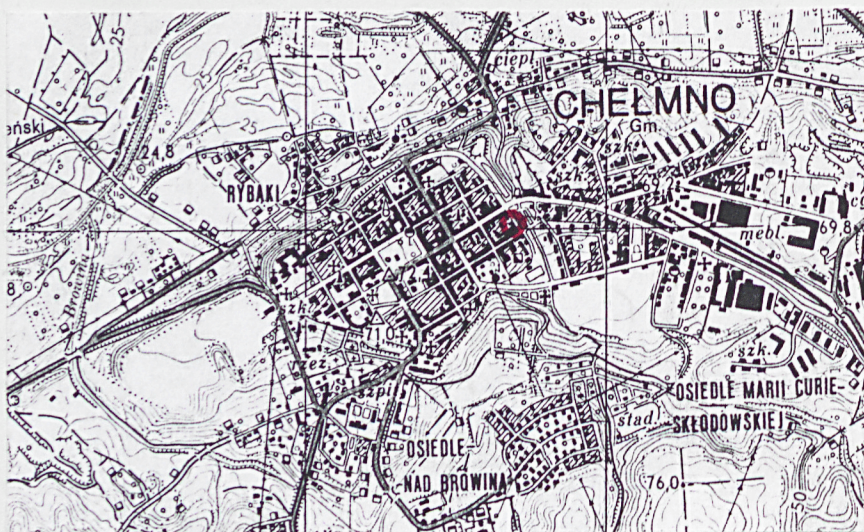
2. Czas powstania 1 poł. XIX w.

3. Miejscowość CHEŁMNO

11. Zdjęcia, rzut, przekrój, sytuacja, orientacja



Plan sytuacyjny, skala 1:2000



Plan orientacyjny, skala 1:25.000

4. Adres ul. Podmurna 7 (pl.2)
86-200 Chełmno

nr hipoteczny [REDACTED]

5. Przynależność administracyjna
województwo kujawsko-pomorskie
gmina Chełmno

6. Poprzednie nazwy miejscowości
Culm,
d. adres Podmurna 2

7. Przynależność administracyjna
przed 1 VI 1975 r. bydgoskie
województwo
powiat chełmiński

8. Właściciel i jego adres
Gmina Miasta Chełmno

9. Użytkownik i jego adres
"Społem" Powszechna
Spółdzielnia Spożywców
ul. Grudziądzka 34
86-200 Chełmno

10. Rejestr zabytków

Nr A/489/148 data 17.02.1964

Powstanie budynku datowane w opracowaniach na w. XVIII/XIX - KZSP lub 1 poł. XIX w. - Studium M. Obrembskiego i Zabytki architektury województwa bydgoskiego.

Spichlerz usytuowany na historycznej parceli należącej do kamienicy przy ul. Grudziądzkiej 36.

Ze względu na brak akt budowlanych dla zabudowy przy ul. Grudziądzkiej 36 nie można ustalić dokładnej daty budowy budynku i ewentualnych prac remontowych.

Dane historyczne na temat parceli przy ul. Grudziądzkiej 36 zawarte w Studium M. Obrembskiego (p. bibliografia) informują o zabudowie gospodarczej działki: 1797 r. - m. in. spichlerz w konstrukcji szkieletowej o wym. 34x31 stóp; 1852 r. - wzmiankowana jedynie przybudówka w konstrukcji szkieletowej, 1-kondygnacyjna, o wym. 19x16 i 5/6 stóp i wys. 9 stóp; 1910 r. - m. in. spichrz.

W Studium M. Obrembskiego budynek spichlerza w konstrukcji szkieletowej przy ul. Podmurnej wymieniony przy parceli ul. 22 Stycznia 51 mimo, że w danych historycznych dotyczących tej działki nie występuje spichlerz.

Sytuacja

Budynek usytuowany jest na terenie starego miasta w Chełmnie, na wschód od rynku, w środku wschodniej pierzei zwartego kwartału zabudowy, ograniczonego ulicami: Grudziądzką od północy, 22 stycznia od południa, Podmurną od wschodu i Poprzeczną od zachodu. Ul. Podmurna znajduje się w bezpośrednim sąsiedztwie wschodniego ciągu średniowiecznych murów miejskich. Spichlerz zwrócony jest elewacją frontową do ul. Podmurnej, natomiast położony jest w południowej części posesji oznaczonej adresem ul. Grudziądzka 36.

Materiał, konstrukcja, technika

- **Ściany** - Fundamenty niedostępne. Podmurówka z kamienia łamanego. Ściany wykonane w konstrukcji szkieletu drewnianego z wypełnieniem cegłą ceramiczną pełną, układaną na zaprawie wapiennej. Konstrukcja oparta jest na układzie pionowych słupów i poziomych rygli. Stężenie konstrukcji zastrzałami łączącymi po dwa słupy i trzy rygle. Kondygnacje oddzielone belkami wieńcowymi - w elewacjach bocznych nad I kondygnacją są to dwie równoległe belki obejmujące końcówki belek stropowych, zamocowanych do nich za pomocą stalowych kotew. Zachodnia część budynku (elewacja tylna oraz fragmenty ścian bocznych) murowana z cegły ceramicznej pełnej na zaprawie wapiennej.
- **Sklepienia i stropy** - stropy drewniane belkowe nagie. Co drugi słup konstrukcji ścian dublowany od wewnątrz; od dodatkowego słupa biegnie zastrzał do belki stropowej. Zastrzał połączony ze słupem za pomocą kleszczy. Dodatkowym wzmocnieniem konstrukcji stropów są dwa słupy na których spoczywa podciąg, połączony ze słupami parą mieczy.
- **Wieżba dachowa** - drewniana, krokwiowo-jętkowa, krokwie oparte na murłacie. Połączenia ciesielskie konstrukcji za pomocą kołków drewnianych. Pod okapem drewniana maskownica. We wschodniej części wieżby na jętce najbliższej szczytu oparta jest konstrukcja wyciągu żurawia.

14. Kubatura 910,47 m ³	15. Powierzchnia użytkowa 307 m ²	16. Przeznaczenie pierwotne Spichlerz	17. Użytkowane obecnie Magazyn
18. Prace budowlane i konserwatorskie, ich przebieg i dokumentacja		19. Stan zachowania (fundamenty, ściany zewnętrzne, ściany wewnętrzne, sklepienia, stropy, konstrukcje dachowe, pokrycia dachu, wyposażenie i instalacje)	
		<p>Konstrukcja budynku wykazuje duże ugięcia belek konstrukcji szachulcowej oraz ich korozję biologiczną. Występują duże ubytki tynku. Niewielkie ubytki w pokryciu dachowym.</p>	
		<p>20. Najpilniejsze postulaty konserwatorskie</p> <p>Sprawdzenie i ewentualne wzmocnienie układu szkieletowego oraz stropowego i więźby dachowej, wraz z impregnacją wszystkich elementów drewnianych. Naprawa tynków oraz pokrycia dachowego.</p>	

21. Akta archiwalne (rodzaj akt, numer i miejsce przechowywania)

22. Bibliografia

Katalog Zabytków Sztuki w Polsce, T. XI woj. bydgoskie, z. 4 pow. chełmiński opr. T. Mroczko, Warszawa 1976, s. 86

M. Obrembski, M. Farbiszewski, Chełmno woj. toruńskie. Studium historyczno-konserwatorskie Starego Miasta w Chełmnie do szczegółowego planu zagospodarowania przestrzennego. T. III cz. 1, P.P. PKZ Toruń 1988, karta 7/9 i 15/9

Zabytki architektury województwa bydgoskiego, op. zb., pod red. E. M. Gąsiorowskich, Bydgoszcz 1974, s. 96-97

23. Źródła ikonograficzne i fotografie (rodzaj, miejsce przechowywania, sygnatury)

24. Uwagi różne

Karta finansowana
przez WKZ w Toruniu

25. Opracował

tekst

Dariusz Chmielewski, 15.10.2002 r. *Chmielewski*
(imię, nazwisko, data, podpis)

plany, rysunki

J.W. Chmielewski
(imię, nazwisko, data, podpis)

zdjęcia fotograf.

J.W. Chmielewski
(imię, nazwisko, data, podpis)

miejsce przechowywania negatywów

502 w Toruniu

Karta po wypełnieniu podlega ochronie na podstawie przepisów prawa autorskiego

26. Adnotacje o inspekcjach, informacje o zmianach (daty, imiona i nazwiska wypełniających)

27. Załączniki

Wkładki - 4 szt.

1. Miejscowość C H E Ł M N O	2. Obiekt (nazwa jak w karcie) SPICHLERZ	3. Zawartość wkładki (nazwa obiektu lub materiału uzupełniającego) c.d. pkt. 13, rzut I kondygnacji w skali 1:100
---------------------------------	---	--

c.d. pkt. 13. Opis.

- **Pokrycie dachu** - na krokwiach nabite są łąty drewniane. Na nich ułożone jest pokrycie dachowe z dachówki ceramicznej typu esówka, a w kilku rzędach przy okapach z karpiówki układanej w koronkę.
- **Posadzki, podłogi** - Podłogi drewniane białe, z okrągłymi otworami po zsypach i elewatorach.
- **Schody** - wejściowe do drzwi w elewacji północnej murowane, cementowe z metalowymi listwami na krawędziach stopni. Wewnętrzne drewniane, jednobiegowe proste, typu drabiniastego, z pełnym deskowaniem nabitym od spodu biegu.
- **Otwory** - Drzwiowe: w kształcie prostokąta stojącego, jedno- i dwuskrzydłowe. Stolarka drzwiowa drewniana, w konstrukcji deskowej, od wewnątrz usztywnionej zastrzałem, zawieszona na kutyh zawiasach pasowych. Okienne: w elewacji północnej w kształcie prostokąta leżącego, zamknięte dwuskrzydłowymi drewnianymi okiennicami deskowymi, zawieszonymi na kutyh zawiasach pasowych. W szczycie elewacji zachodniej otwór okienny w kształcie zbliżonym do kwadratu przesklepionego łukiem odcinkowym. Zachowana jedynie drewniana ościeżnica stolarki. W elewacji południowej okno przekryte łukiem odcinkowym, ze stolarką metalową w szczeblinie krzyżowej.
- **Rzut** - budynek na rzucie zbliżonym do kwadratu. Dwa wejścia usytuowane są w elewacji północnej. Wewnątrz ściana działowa dzieląca budynek w I kondygnacji na dwie części; podział dokonany został na styku szachulcowej części budynku z murowaną. W południowo-zachodnim narożu części szachulcowej, na I kondygnacji, wydzielone wtórnie ścianką drewnianą pomieszczenie biurowe. Do elewacji zachodniej przylega współczesny budynek garażowy na rzucie prostokąta.
- **Bryła** - Budynek o zwartej bryle, dwukondygnacyjny z dwupoziomowym poddaszem. Przykryty dachem dwuspadowym. W szczycie wschodnim, pod kalenicą umieszczony drewniany żuraw transportowy, oparty na ukośnych wspornikach z belek, przykryty dachem dwuspadowym pokrytym dachówką esówką (w partiach okapów zastapioną karpiówką).
- **Elewacje** - Wschodnia (frontowa) - biorąc pod uwagę widoczną w elewacji konstrukcję szachulcową budynku, można uznać że elementy pionowe dzielą elewację na siedem osi, poziome zaś na cztery kondygnacje. Dwie pierwsze kondygnacje stanowią korpus w kształcie prostokąta leżącego, dwie następne wpisane są w trójkątny szczyt. Na osi pionowej elewacji, w II i III kondygnacji umieszczone są jednoskrzydłowe, prostokątne drzwi służące transportowi ładunków, w czwartej zaś nadwieszony jest drewniany żuraw, z zachowanym wałem nawijania liny i kołem transmisji. Pola szachulcowej konstrukcji są otynkowane. Zachodnia (tylna) - pozbawiona jakiegokolwiek artykulacji, gładko otynkowana, jedynie na osi pionowej trójkątnego szczytu usytuowany jest otwór okienny. Północna (boczna) - podobnie jak we frontowej artykulację tworzy odkryta konstrukcja szachulcowa z otynkowanymi polami wypełnienia. Biorąc pod uwagę elementy konstrukcji

Wkładkę założył: Dariusz Chmielewski, 15.10.2002 r.

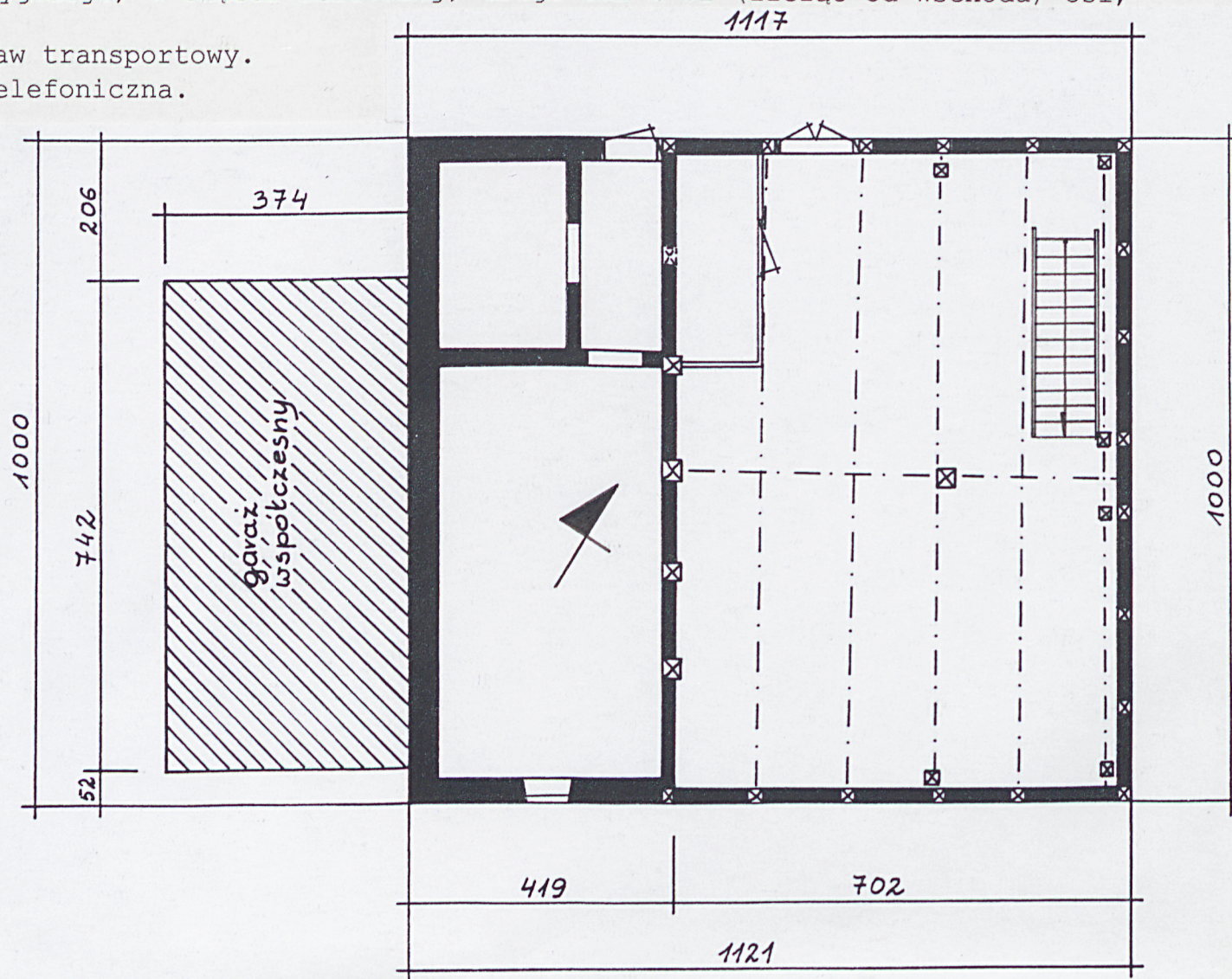
(imię, nazwisko, data)

Wzór ODZ 1978 r.

Miejsce przechowywania negatywów: SOZ w Toruniu

należy uznać, iż elewacja jest dwukondygnacyjna, siedmioosiowa, przy czym osie VI i VII (licząc od wschodu) są w całości otynkowane. W I kondygnacji w IV osi usytuowane są prostokątne drzwi dwuskrzydłowe, w V natomiast jednoskrzydłowe. W II kondygnacji w osiach II i VI umieszczone są prostokątne otwory okienne zamknięte dwuskrzydłowymi okiennicami. Elementem wyraźnie dzielącym elewację na dwie kondygnacje jest para poziomych belek wieńcowych, obejmujących końcówki belek stropowych. Elewację wieńczy podokapowa drewniana maskownica. Południowa (boczna) – identyczna jak elewacja północna, z tym, że brak jest w niej otworów drzwiowych. Jeden otwór okienny usytuowany jest w pierwszej kondygnacji, w części murowanej, drugi zaś w VI (licząc od wschodu) osi, w drugiej kondygnacji.

- **Wypośażenie** – drewniany żuraw transportowy.
- **Instalacje** – elektryczna, telefoniczna.



1. Miejscowość C H E Ł M N O	2. Obiekt (nazwa jak w karcie) SPICHLERZ	3. Zawartość wkładki (nazwa obiektu lub materiału uzupełniającego) Spis fotografii, fotografie
---------------------------------	---	---

1. Spichlerz przy ul. Podmurnej. Widok ogólny.
2. Elewacja frontowa. Widok ogólny.
3. Elewacja frontowa. Drzwi do transportu ładunków.
4. Elewacja frontowa. Żuraw.
5. Elewacja boczna - północna.
6. Elewacja boczna - północna. Drzwi do części szachulcowej.
7. Elewacja boczna - północna. Drzwi do części murowanej.
8. Elewacja boczna - północna. Detal konstrukcji szachulcowej z widocznymi końcówkami belek stropowych.
9. Elewacja boczna - północna. Okiennice w II kondygnacji. Widok od zewnątrz.
10. Elewacja boczna - północna. Okiennice w II kondygnacji. Widok od wewnątrz.
11. Elewacja boczna - południowa. Widok od wschodu.
12. Elewacja boczna - południowa. Widok od zachodu.
13. Elewacja boczna - południowa. Okno ze stolarka metalową w I kondygnacji.
14. Elewacja tylna. Widok ogólny.
15. Konstrukcja wsporcza stropu. I kondygnacja.
16. Fragment stropu I kondygnacji.
17. Konstrukcja wsporcza stropu. I kondygnacja.
18. Strop nad murowaną częścią budynku. I kondygnacja.
19. Schody na II kondygnację.
20. Schody na III kondygnację.
21. II kondygnacja. Styk konstrukcji szachulcowej ścian z murowaną.
22. Wieżba dachowa.
23. Wieżba dachowa. Słup wspierający płatwie oraz jętki.
24. Koło transmisji - kołowrót żurawia we wschodniej części wieżby dachowej.
25. Koło transmisji - detal.
26. Wał nawijania liny żurawia.
27. Bloczek liny żurawia.

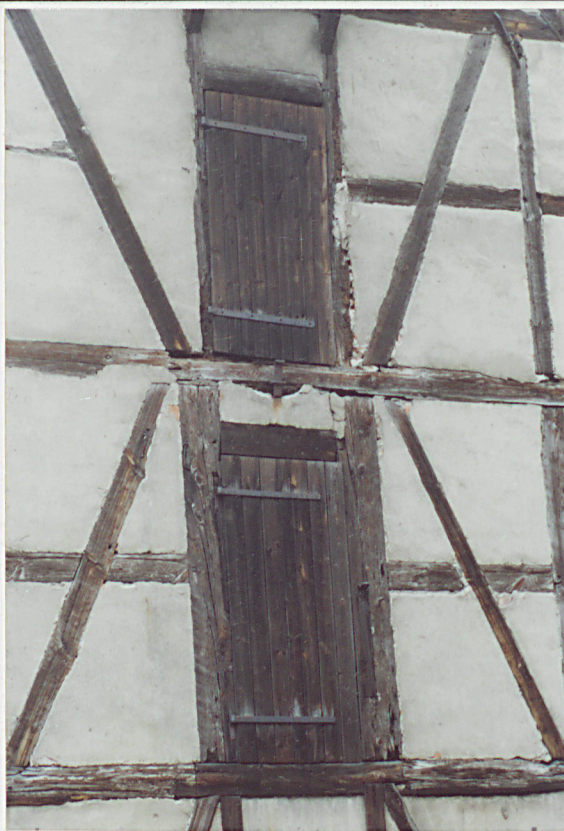
Wkładkę założył: Dariusz Chmielewski, 15.10.2002 r.
(imię, nazwisko, data)

Wzór ODZ 1978 r.

Miejsce przechowywania negatywów: SOZ w Toruniu



2.



3.



4.



5.



6.



7.

1. Miejscowość

C H E Ł M N O

2. Obiekt (nazwa jak w karcie)

SPICHLERZ

3. Zawartość wkładki (nazwa obiektu lub materiału uzupełniającego)

Fotografie



8.



10.

Wkładkę założył: Dariusz Chmielewski, 15.10.2002 r.

(imię, nazwisko, data)

Miejsce przechowywania negatywów: SOZ w Toruniu



9.



11.



12.



13.



14.



15.



16.



17.

1. Miejscowość

C H E Ł M N O

2. Obiekt (nazwa jak w karcie)

SPICHLERZ

3. Zawartość wkładki (nazwa obiektu lub materiału uzupełniającego)

Fotografie

18.



19.



Wkładkę założył: Dariusz Chmielewski, 15.10.2002 r.

(imię, nazwisko, data)

Miejsce przechowywania negatywów: SOZ w Toruniu

20.



21.





22.



23.



24.



25.



26.



27.