

A B C D E F G H I J K L L M N O P R S T U V W X Y Z

Nr 3814 KUJAWSKO-  
POMORSKIE

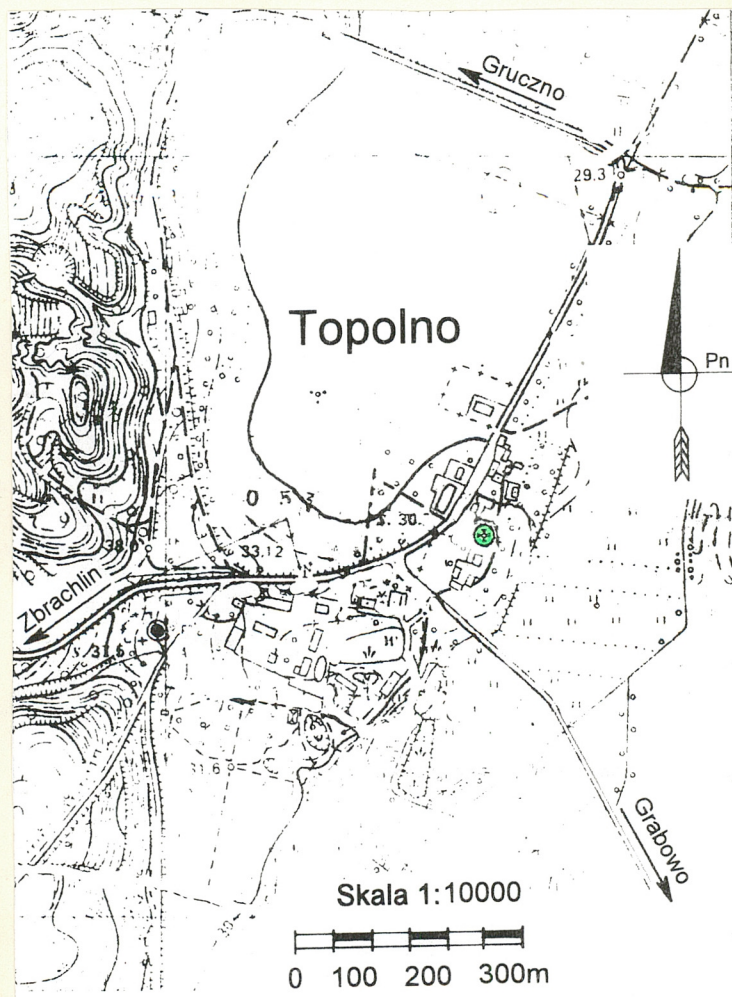
1. Obiekt 488/1

KOŚCIÓŁ KLASZTORNY O.O. PAULINÓW I PARAFIALNY  
P.W. NAWIEDZENIA NM PANNY  
OB. PAR. P.W. NAWIEDZENIA NM PANNY

2. Czas powstania  
1681-1683  
1 poł. XIX w.-  
kruchta pdn.

3. Miejscowość  
T O P O L N O

11. Zdjęcia, rzut, przekrój, sytuacja, orientacja



1. Kościół od pdn.
2. Kościół od pdn.-wsch.

4. Adres  
86-112 Topolno

nr hipoteczny [redacted]

5. Przynależność administracyjna  
województwo bydgoskie  
gmina Pruszcz pow. Świecie

6. Poprzednie nazwy miejscowości  
łac. Topolna, Thopolna  
niem. Topollno  
Topólno

7. Przynależność administracyjna  
przed 1 VI 1975  
województwo bydgoskie  
powiat Świecie

8. Właściciel i jego adres  
Parafia Rzym.-kat.  
p.w. Nawiedzenia NM Panny  
Topolno

9. Użytkownik i jego adres  
j.w.

10. Rejestr zabytków

Nr AK II 673 data 7.02.31.



## SYTUACJA

Kościół usytuowany w płn.-wsch. części wsi, przy asfaltowej drodze ze Zbrachlina do Gruczna, po środku niewielkiego cmentarza ogrodzonego ceglany murem, za którym - od pdn. znajduje się plebania, zabudowania gospodarcze i sad, od wsch. - sad i ogród, od płn. - polna droga i pola. W zach. części cmentarza wznosi się współczesna dzwonnica o metalowej konstrukcji.

## MATERIAŁ KONSTRUKCJA TECHNIKA

Fundamenty: kamienno-ceglane;

Ściany: murowane z cegły pełnej, ceramicznej w wątku krzyżowym; cokół, gzyms, opaski okienne, szczyty (korpusu i kruchty zach.), wieżyczki i kruchta pdn. - otynkowane;

Sklepienia: w prezbiterium - kolebkowo-krzyżowe o obniżonej strzałce, w zakrystii - krzyżowe;

Stropy: drewniane, z pułapem górnym i dolnym; pułap dolny: w nawie - deskowany, o zaokrąglonej fasecie uformowanej przez podbicie desek do wkleśle ukształtowanych mieczy związanych z belką stropową i gzymsem koronującym ścianę; w kruchcie zach. - z podsufitką z klepek; w kruchcie pdn. - z podsufitką otynkowaną;

Pokrycie dachu: dachówka ceramiczna holenderka; wieżyczki i sygnaturka - blachą miedzianą;

Wieżba dachu: drewniana; nad nawą oryginalna - krokwiowo-jętkowa (z dwoma poziomami jętek) na stólcach leżących z rozporą, usztywniona mieczami oraz - w ramie wzdłużnej - mieczami, ryglami i zastrzałami, z co czwartym wiązarem pełnym; nad prezbiterium - krokwiowo-jętkowa o jednym poziomie jętek, z przypustnicami od płn. przedłużonymi i pełniącymi funkcję krokwi dachu nad zakrystią (tu usztywnione kleszczami); konstrukcja sygnaturki oraz hełmy wieżyczek i sygnaturki - drewniane;

Posadzki: w nawie, prezbiterium i kruchcie zach. - z płyt marmurowych; w zakrystii i kruchcie pdn. - betonowa;

Schody: na chór muzyczny - drewniane, jednobiegowe (w dolnej partii zabiegowe), w zakrystii - metalowe, jednobiegowe, kręcone z rdzeniem;

Otwory drzwiowe: zamknięte łukiem koszowym, do kruchty pdn. - zamknięte półkoliście; wewnętrzne nawy - z uskokiem od wewnątrz; z prezbiterium do zakrystii - jednostronnie rozglifione;

Drzwi - zewnętrzne: do kruchty zach. - drewniane, pojedyncze, dwuskrzydłowe, ramowo-płycinowe, na zawiasach czopowych, tępe, z dekoracyjną klam-

c.d. wkł nr 8

Nazwę wsi po raz pierwszy odnotowano w 1239 r. w dokumencie księcia Świętopełka. W 1251 r. - jako "Thopulna" wymieniono ją w odnowionym przywileju chełmińskim. Do pocz. XIV w. Topolno należało do kasztelanii świeckiej. Po zajęciu Świecia przez krzyżaków stanowiło do bra rycerskie. Zachowała się krótka wzmianka z pocz. XV w. (po 1410 r.) o nieznanym z imienia rycerzu Topolińskim, właścicielu wsi Topolno na ziemi świeckiej. Dokument z 1420 r. wzmiankuje Hansa von Topolno, a rok później - Jana von Steyweg z Topolna.

Od 2 poł. XV w. do pocz. XVIII w. Topolno należało do Konarskich. W 2 poł. XVI w. właścicielem wsi był Samuel Konarski, chorąży chełmiński, a po jego śmierci, w 1608 r. dobra odziedziczył syn - Samuel, wojewoda malborski. W kon. XVI w. sytuacja ekonomiczna majątku Konarskich w Topolnie była bardzo dobra. Wieś szybko się rozwijała i na pocz. XVII w. stanowiła na tyle mocny ośrodek handlu, że w 1614 r. otrzymała od króla zezwolenie na wywyższenie do rzędu miast i organizowanie dwóch jarmarków rocznie (co jednak wywołało gwał-

c.d. wkł. nr 7



<p>14. Kubatura</p> <p>ca 3736 m<sup>3</sup> (bez krypty)</p>	<p>15. Powierzchnia użytkowa</p> <p>338 m<sup>2</sup></p>	<p>16. Przeznaczenie pierwotne</p> <p>kościół</p>	<p>17. Użytkowanie obecne</p> <p>kościół</p>
<p>18. Prace budowlane i konserwatorskie, ich przebieg i dokumentacja</p> <p>1957 r. - budowa nowej dzwonnicy na cmentarzu; dokumentacja dostępna w archiwum WKZ w Bydgoszczy 1977 r.: - impregnacja elementów konstrukcyjnych więźby dachowej; - uzupełnienie pokrycia dachu nad nawą i prezbiterium dachówką esówką; - wymiana dachówek na dachu kruchty zach.; - uzupełnienie ubytków tynku w opaskach okiennych; - założenie betonowej opaski wokół kościoła; dane dotyczące prac dostępne w archiwum WKZ w Bydgoszczy; lata 1983 - 1994 - remont kapitalny; dokumentacja dostępna w archiwum WKZ w Bydgoszczy; wykonawcy: PUP "BUDMET" - Pruszcz Pom., PHU "Koszowski" - H.Koszowski, Pruszcz Pom., ul.Szkolna12, PUP METALPLAST - Grupa, Zakład Usług Ciesielskich - Świecie; lata 1983 - 1992 : - założenie nowej instalacji elektrycznej; - zamontowanie ogrzewania elektrycznego; - rozbiórka kruchty pdn. i budowa nowej, nieco większej z otworem drzwiowym od pdn. i oknami od wsch. i zach.; - osuszenie murów metodą Knapena (1985 r.); - wykonanie metalowych schodów w zakrystii (1986/87); - adaptacja poddasza nad zakrystią na pomieszczenie pomocnicze (1986/87);</p> <p>c.d. wkł. nr 10</p>		<p>19. Stan zachowania (fundamenty, ściany zewnętrzne, ściany wewnętrzne, sklepienia, stropy, konstrukcje dachowe, pokrycie dachu, wyposażenie i instalacje)</p> <p>Stan techniczny budynku nie budzi zastrzeżeń; drobne ubytki tynku na szczycie wsch. nawy.</p> <p>20. Najpilniejsze postulaty konserwatorskie</p> <ul style="list-style-type: none"> <li>- uzupełnienie ubytków tynku na szczycie wsch. korpusu;</li> <li>- uzupełnienie ubytków cegieł i wzmocnienie ogrodzenia wokół kościoła.</li> </ul>	



21. Akta archiwalne (rodzaj akt, numer i miejsce przechowywania)

Materiały archiwalne dostępne w Archiwum Państwowym w Bydgoszczy, dotychczas nie skatalogowane:

- Liber Erektionis et Foundationis Conventus Topolnensis Fratrum Eremitarum Ordinis S. Pauli Eremitor in Villa Topolno; (bez sygnatury);
- Inventarium Conventus Topolnensis 1771, (bez sygnatury);
- Extractus Sumarius Foundationis Monasterii Topolne ords. S. Pauli P. Eremita, 1779, (bez sygnatury);
- Decretum Reformationis pro Ecclesia Topolnensi, 1781, (bez sygnatury);

c.d. wkł. nr 10

22. Biblioteka

- Heise J., Die Bau- und Kunstdenkmäler des Provinz Westpreussen, Danzig 1884-1887;
- Słownik Geograficzny Królestwa Polskiego ..., t. XII, Warszawa 1892;
- Kujot S., Kto założył parafie w dzisiejszej diecezji chełmińskiej, Roczniki Towarzystwa Naukowego w Toruniu, R. 9, 1902, R. 10, 1903.
- Katalog Zabytków Sztuki w Polsce, t. XI, z. 15, Warszawa 1970;
- Obremski M., Kościół pod wezwaniem Wniebowzięcia Najświętszej Marii Panny w Topólnie. Postulaty i zalecenia konserwatorskie do projektu zabezpieczenia kościoła, mps 1984

c.d. wkł. nr 10

23. Źródła ikonograficzne i fotografia (rodzaj, miejsce przechowywania, sygnatury)

24. Uwagi różne

25. Opracował

tekst.....

A. Jachal · czerwiec 1998 r.  
imię, nazwisko, data, podpis

plany, rysunki .....

A. Jachal · czerwiec 1998 r.  
imię, nazwisko, data, podpis

zdjęcia fotogr. ....

A. Jachal · czerwiec 1998 r.  
imię, nazwisko, data, podpis

miejsce przechowywania negatywów .....

KARTA PO WYPEŁNIENIU PODLEGA OCHRONIE NA PODSTAWIE PRZEPISÓW PRAWA AUTORSKIEGO

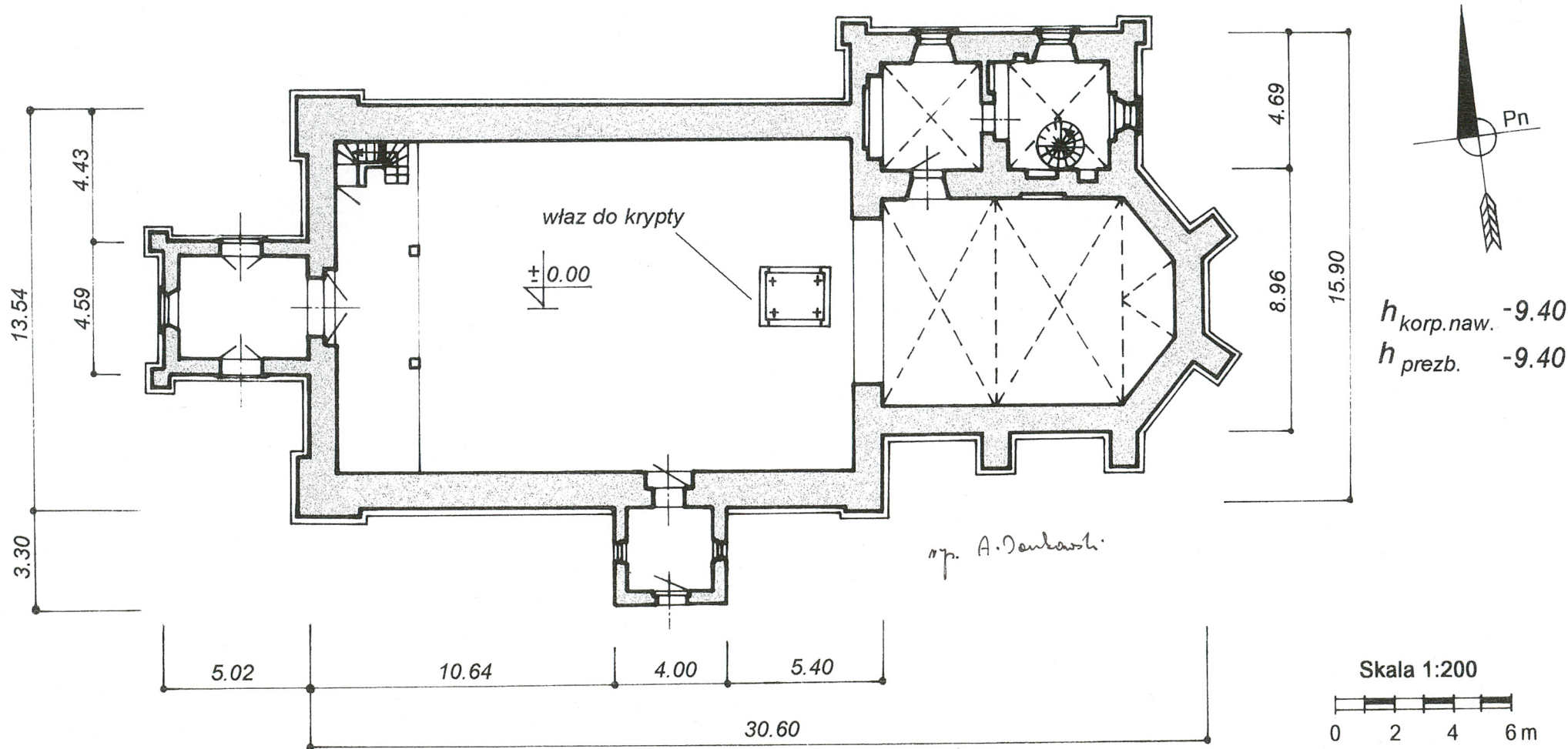
26. Adnotacje o inspekcjach, informacje o zmianach (daty, imiona i nazwiska wypełniających)

27. Załączniki

10 wkładek



1. Miejscowość.....	T O P O L N O	4. Obiekt (nazwa jak w karcie)	5. Zawartość wkładki (nazwa materiału uzupełniającego)
2. Gmina.....	Pruszcz	Kościół par. p.w. Nawiedzenia NMP	Plan sytuacyjny; rzut przyziemia.
3. Województwo.....	bydgoskie		



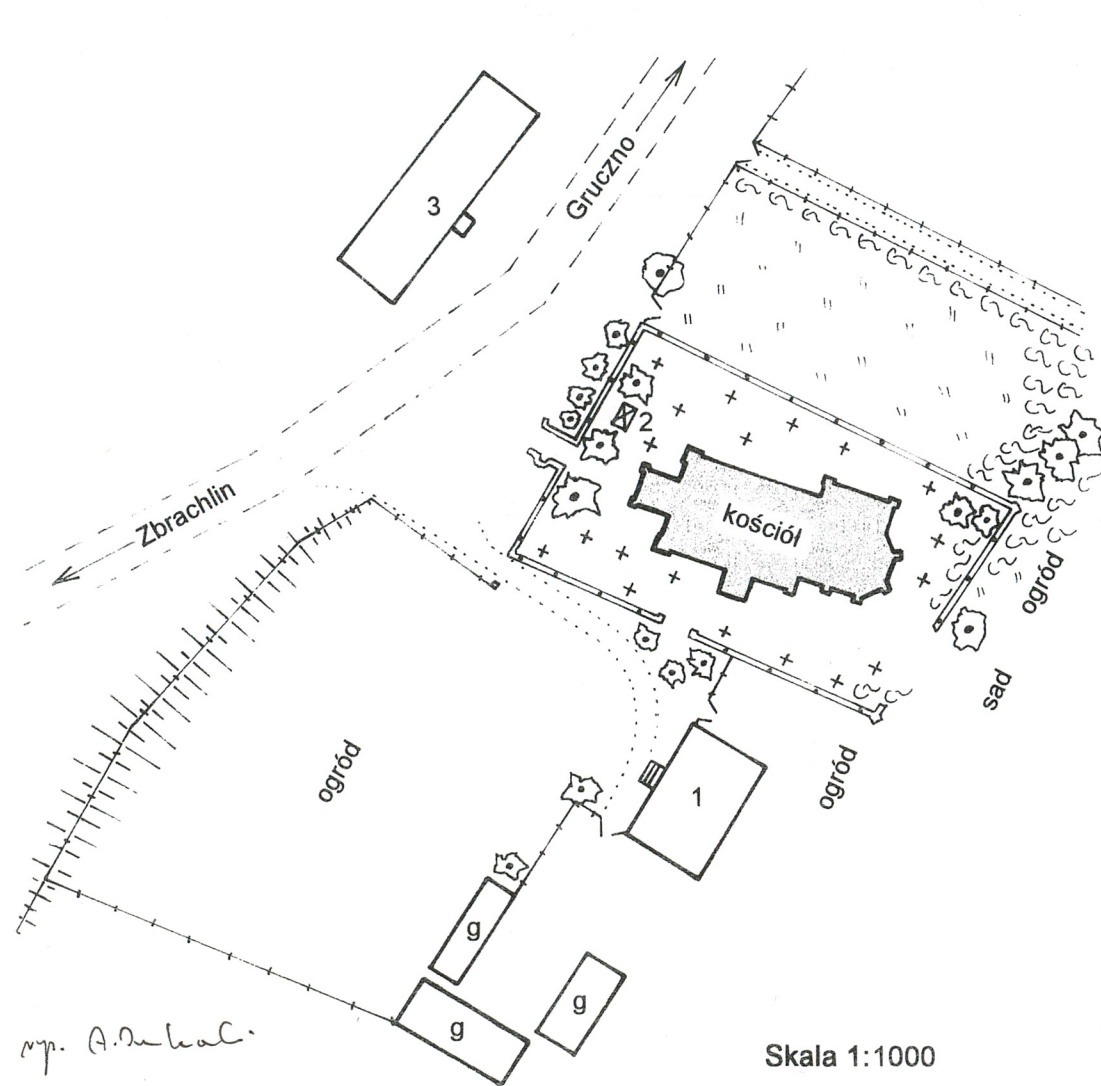
dr Aleksander Jankowski  
HISTORIA SZUKI

czerwiec 1998 r.

Wkładkę założył: .....  
(imię, nazwisko, data)

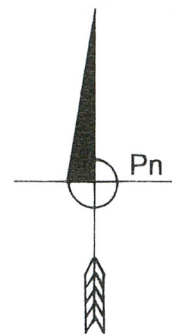
Miejsce przechowywania negatywów: .....





op. A. M. K.

Skala 1:1000



1 - plebania

2 - dzwonnica

3 - bud. mieszk.

g - bud. gosp.

++ - cmentarz

- drzewo

- krzaki

== - trawa

- spadek terenu

- ogrodz. mur.

- siatka

- - - - - droga utw.

..... - droga nie utw.



1. Miejscowość.....T.O.P.O.L.N.O.....	4. Obiekt (nazwa jak w karcie)	5. Zawartość wkładki (nazwa materiału uzupełniającego)
2. Gmina.....Pruszcz.....	Kościół par. p.w. Nawiedzenia NMP	Zdjęcia
3. Województwo.....bydgoskie.....		

3.



4.



5.



6.



Wkładkę założył: .....czerwiec 1998 r. ....  
(imię, nazwisko, data)

Miejsce przechowywania negatywów: .....

Aleksander Jankowski  
HISTORIK SZTUKI



7.



8.



9.



10.



- 3. Fasada i elewacja pdn. od pdn.-zach.
- 4. Elewacja płn. zakrystii i nawy - od płn.-wsch.
- 5. Kościół od płn.
- 6. Prezbiterium - od pdn.-wsch.
- 7. Elewacja wsch. zakrystii.
- 8. Kruchta pdn.
- 9. Kruchta zach. - od pdn.
- 10. Kruchta zach., fasada - od zach.



1. Miejscowość <u>T O P O L N O</u>	4. Obiekt (nazwa jak w karcie)	5. Zawartość wkładki (nazwa materiału uzupełniającego)
2. Gmina <u>Pruszcz</u>	Kościół par. p.w. Nawiedzenia NMP	Zdjęcia
3. Województwo <u>bydgoskie</u>		

11.



12.



13.



14.



*dr Aleksander Jankowski*  
**HISTORIA Sztuki**

Wkładkę założył: czerwiec 1998 r.  
(imię, nazwisko, data)

Miejsce przechowywania negatywów: .....



15.



16.



17.



18.



11. Okno w elewacji zach. korpusu.
12. Okno w elewacji pdn. korpusu.
13. Okienka krypty w cokole pdn. elewacji korpusu.
14. Cokół szkarpy prezbiterium.
15. Gzymsy korpusu i wieżyczki fasady - od pdn.-wsch.
16. Szczyt wschodni korpusu; data: 1681
17. Hełm wieżyczki fasady - od pdn.
18. Zwieńczenie ścian poligonu prezbiterium.



1. Miejscowość.....	2. Gmina.....	3. Województwo.....	4. Obiekt (nazwa jak w karcie)	5. Zawartość wkładki (nazwa materiału uzupełniającego)
T O P O L N O	Pruszcz	Bydgoszcz	Kościół par. p.w. Nawiedzenia NMP	Zdjęcia

19.



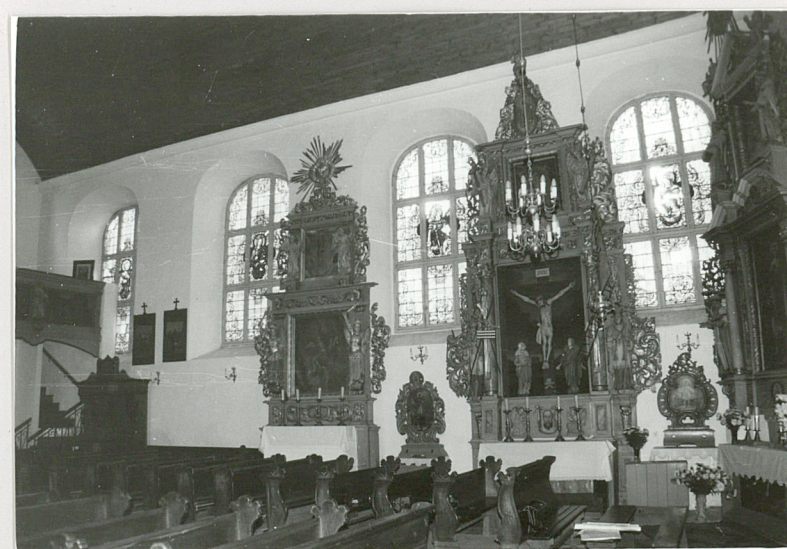
20.



21.



22.



Wkładkę założył: czerwiec 1998 r.

(imię, nazwisko, data)

Miejsce przechowywania negatywów: .....

*dr Aleksander Jankowski*  
**HISTORYK SZTUKI**



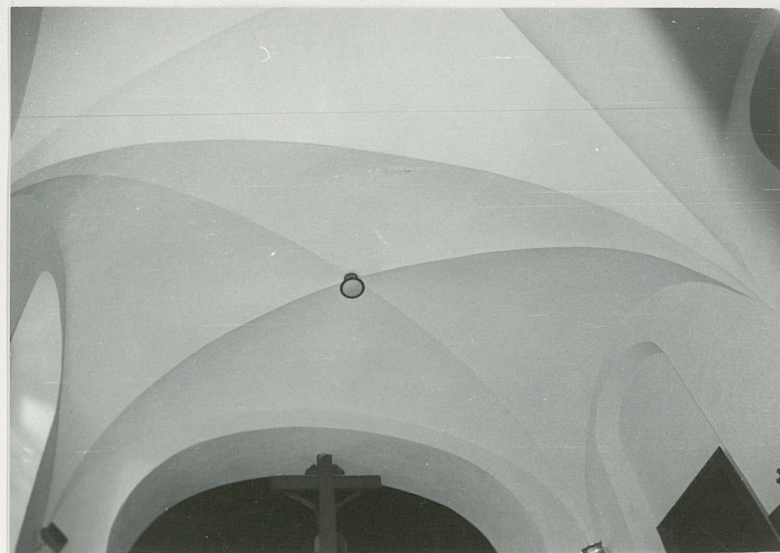
23.



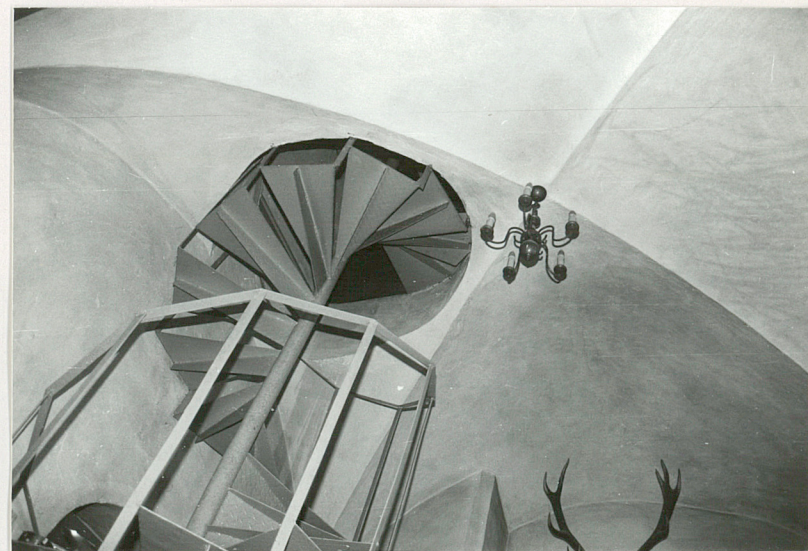
24.



25.



26.



19. Zwieńczenie szczytu kruchty pdn.
20. Wnętrze - widok z podchórza nawy.
21. Nawa - widok z prezbiterium.
22. Nawa - ściana płn.
23. Podchórze.
24. Północne ściany tarczowe prezbiterium.
25. Sklepienie zach. przęsła prezbiterium.
26. Sklepienie i schody wschodniego pomieszczenia zakrystii.



1. Miejscowość.....T O P O L N O.....	4. Obiekt (nazwa jak w karcie) Kościół par. p.w. Nawiedzenia NMP	5. Zawartość wkładki (nazwa materiału uzupełniającego) Zdjęcia
2. Gmina.....Pruszcz.....		
3. Województwo.....bydgoskie.....		

27.



28.



29.



*dr Aleksander Jankowski*  
**HISTORYK SZTUKI**

Wkładkę założył: .....czerwiec 1998 r. ....  
(imię, nazwisko, data)

Miejsce przechowywania negatywów: .....



30.



31.



32.



33.



27. Drzwi w ścianie pdn. nawy.  
 28. Drzwi w ścianie pdn. nawy - widok z kruchty.  
 29. Drzwi z prezbiterium do zakrystii.  
 30. Drzwi w ścianie zach. nawy.  
 31. Skrzydło drzwi w ścianie zach. nawy.  
 32. Okno w nawie.  
 33. Sygnatura twórcy okien.



1. Miejscowość <u>T O P O L N O</u>	4. Obiekt (nazwa jak w karcie)	5. Zawartość wkładki (nazwa materiału uzupełniającego)
2. Gmina <u>Pruszcz</u>	Kościół par. p.w. Nawiedzenia NMP	Zdjęcia.
3. Województwo <u>bydgoskie</u>		

34.



35.



34.-35. Więźba nad nawą.

Wkładkę założył: czerwiec 1998 r.  
(imię, nazwisko, data)

*dr Aleksander Jankowski*  
**HISTORYK SZTUKI**

Miejsce przechowywania negatywów: .....



1. Miejscowość..... T O P O L N O	4. Obiekt (nazwa jak w karcie)	5. Zawartość wkładki (nazwa materiału uzupełniającego)
2. Gmina..... Pruszcz	Kościół par. p.w.	c.d. pkt. 12
3. Województwo..... bydgoskie	Nawiedzenia NMP	

towny protest miast). W 1676 r. Topolno należało do Andrzeja Konarskiego. Ostatnimi właścicielami z rodu Konarskich byli - Elżbieta z Walewic Konarska oraz jej syn - Zygmunt, których podpisy widnieją na dokumencie z 1694 r. dotyczącym nadań dla ufundowanego wcześniej klasztoru paulinów. Na pocz. XVIII w. właścicielami Topolna byli Józef i Franciszek Czapscy. Ok. 1780 r. dobra odziedziczyła Zuzanna z Czapskich Potocka, która w 1785 r. sprzedawała je Mateuszowi Jeżewskiemu, podkomorzemu chełmińskiemu, dziedzicowi Ostrowitego. Do majątku wycenionego na 42 tys. zł pol. należały, oprócz Topolna, wsie - Jesionek i Cieleszyn oraz folwarki - Topolno, Topolinek i Cieleszyn. Zapewne krótko, na pocz. XIX w. właścicielem Topolna był Wedelstedt (jego podpis widnieje na dokumentach z 1806 r.), a następnie dobra wróciły do Jeżewskich. W 1824 r. należały do Nikodema With Jeżewskiego i Konstancji z Zaborowskich Jeżewskiej. W 1859 r. Topolno jako wiano Wandy Jeżewskiej przeszło na własność Włodzimierza Kublickiego Piottuch. W 2 poł. XIX w. majątek stopniowo podupadał. Po pożarze dworu w 1889 r. właściciele Topolna opuścili swoją siedzibę. W 1896 r. majątek sprzedano bankierowi Aronsohnowi za 480 tys. marek, a następnie przeszedł na własność Komisji Kolonizacyjnej.

Do 2 poł. XVI w. w Topolnie nie było kościoła. Wieś należała do parafii w Grucznie i na rzecz proboszcza i kościoła parafialnego przekazywała rocznie trzy korce żyta i owsa. W 1583 r. Samuel Konarski wraz z żoną Heleną z Konopackich ufundowali w Topolnie drewniany kościół. Nie ma jednak całkowitej pewności co do jego lokalizacji. 4 lipca 1588 r. erygowano w Topolnie parafię obejmującą okoliczne wsie: Cieleszyn, Rutki, Grabowo, Grabówko. Dzieje parafii w kon. XVI w. i w 1 poł. XVII w. są mało znane. Nie zachowały się dokumenty dotyczące pierwotnego uposażenia kościoła. Dopiero z 1638 r. pochodzi wiadomość, że wojewoda malborski, Samuel Konarski, przekazał na utrzymanie kościoła i plebana dochody ze wsi Cieleśzynek. Najstarsze zapiski związane z funkcjonowaniem parafii pochodzą z 1668 r. i wyszły spod ręki franciszkanina, księdza Augustyna Stanisza, osobistego kapelana Jana Konarskiego. Wiadomo, że w 1676 r. proboszczem kościoła w Topolnie był Stanisław Drozdowski, dziekan świecki i gruczeński.

Drewniany kościół, w którym umieszczono uznany za cudowny, obraz Matki Boskiej z Dzieciątkiem, stał się wkrótce znanym w okolicy sanktuarium maryjnym, odwiedzanym przez licznych pielgrzymów. Świadectwem rozwijającego się żywo kultu i dbałości o utrwalenie tradycji sanktuarium są zapiski dotyczące cudownych uzdrowień, jakie miały miejsce przed obrazem Matki Boskiej (sporządzone w sto lat później przez paulinów, rozpoczynają się od wydarzeń odnotowanych w 1679 r.). Od 1661 r. przy koś-

verte

dr Aleksander Jankowski

HISTORIA SZUKI

Wkładkę założył: Czerwiec 1998 r.

(imię, nazwisko, data)

Miejsce przechowywania negatywów:

Wzór ODZ 1995 r.



ciele działało bractwo różańcowe skupiające przedstawicieli wyższego duchowieństwa i okoliczną szlachtę.

Nowy, murowany kościół w Topolnie wzniesiono w latach 1681-1683 z fundacji prepozyta warmińskiego, Adama Zygmunta Konarskiego oraz jego brata Andrzeja z Konarzyna Konarskiego wraz z żoną Elżbietą z Walewic. Fundatorzy podjęli starania o założenie klasztoru przy kościele i sprowadzenie paulinów z Częstochowy. Na uposażenie kościoła i klasztoru Adam Konarski zapisał wieś Cieleśzynek, połowę wsi Dąbrówka oraz 4 tys. zł pol. Andrzej i Elżbieta Konarscy dokumentem z 1684 r. przekazali na rzecz kościoła i klasztoru 5 tys. zł pol. Kwotę tę zapewniały dochody z czteroletniej dzierżawy wsi dziedzicznych Mirakowo i Grodno. Zakonnicy mieli prawo do korzystania z łąk, pastwisk oraz połowu siecią ryb w Wiśle. Paulini przybyli do Topolna w 1684 r. Osadę konwentu stanowiło sześciu - dwunastu zakonników. Pierwszym przeorem był Roman Respondzik. Prace przy wznoszeniu zabudowań klasztornych trwały zapewne jeszcze dwa lata po ukończeniu budowy kościoła. W liście z maja 1686 r. skierowanym do przeora klasztoru jasnogórskiego, Roman Respondzik wspomina o konieczności zakupu 100 tys. cegieł potrzebnych do budowy klasztoru. Fundację klasztoru zatwierdził w 1686 r. biskup włocławski Bonawentura Madaliński. Paulinom powierzono całą parafię, a nowa świątynia łączyła funkcję parafialną i klasztorną. O pierwotnej bryle kościoła można dziś wnioskować tylko na podstawie analizy murów (bardzo trudnej ze względu na ilość nawarstwień) oraz ogólnikowego XVII-wiecznego modelu budowli w ołtarzu głównym. Zapewne XVII-wieczny kościół miał tylko jedną kruchtę - zachodnią, której pierwotne formy zatarła późniejsza przebudowa. Zakrystia była znacznie mniejsza i niższa niż obecnie - miała tylko jedno pomieszczenie i kryta była odrębnym dachem pulpitowym. Od pdn. przy kościele rozciągały się zabudowania klasztorne (po których pozostały fundamenty). Z zachowanych XVIII-wiecznych inwentarzy klasztornych wynika, że oprócz budynku mieszkalnego (mieszczącego m.in. bibliotekę z bogatym księgozbiorem) był tu szpital i stajnia. Ponadto do klasztoru należały browar i kuźnia usytuowane w obrębie klasztorного folwarku. W 1695 r. w kościele, na nowo wzniesionym chórze muzycznym zamontowano organy. Wiązało się to z częściowym zamurowaniem otworów okiennych w elewacji zach. Do kon. XVII w. i w XV XVIII stuleciu kolejni właściciele dóbr w Topolnie wspierali legatami - zapisami pieniężnymi i nadaniami ziemskimi kościół i klasztor. Np. w 1694 r. Elżbieta Konarska z synem Zygmuntem zapisała klasztorowi łąkę Plebańską i Żakowską. W zamian zakonnicy zobowiązali się do konserwacji wału przeciwpowodziowego i nasadzenia wierzb. W 1761 r. Franciszek Czapski darował klasztorowi dodatkowy grunt w bezpośrednim sąsiedztwie zabudowań klasztornych. W ostatniej ćwierci XVIII w., mimo ciągle licznych zapisów czynionych przez parafian (odnotowanych w Cathalogus Benefactorum) - nawet tak hojnych jak legat Magdaleny z Konarskich Piwnickiej z Sienna, która przekazała paulinom w Topolnie 2 tys. talarów - klasztor zaczął stopniowo podupadać. Sekularyzacja wsi fundacyjnej Cieleśzynek spowodowała szybkie pogorszenie sytuacji finansowej klasztoru. Znalazło to odbicie w korespondencji między włac.d. wkł. nr 8



1. Miejscowość.....	4. Obiekt (nazwa jak w karcie)	5. Zawartość wkładki (nazwa materiału uzupełniającego)
TOPOLNO	Kościół par. p.w. Nawiedzenia NMP	c.d. pkt.12, 13.
2. Gmina.....		
Pruszcz		
3. Województwo.....		
bydgoskie		

c.d. pkt. 12.

dzami pruskimi a kolejnymi przeorami - Stanisławem Kostką Maurzyckim oraz Wincentym Bakielskim. Stopniowo malała liczba zakonników. Na przełomie XVIII i XIX w. pozostało ich tylko trzech. Wszelkie zapisy w inwentarzach klasztornych kończą się na roku 1799. W 1811 r. klasztor sekularyzowano. Ostatni mnich - Chryzolog Trafarski zmarł w Topolnie siedem lat później. Kościół zaczął pełnić tylko funkcję świątyni parafialnej. Pierwszego świeckiego proboszcza powołano w 1815 r. Był nim ksiądz Jan Cichocki, który pozostał w Topolnie do śmierci w 1851 r. Wkrótce zabudowania klasztorne rozebrano. Natomiast zmiana funkcji kościoła spowodowała zmiany w jego architekturze. Zapewne jeszcze w 1 poł. XIX w. dobudowano do nawy od pdn. niewielką kruchtę (obecnie nie istniejącą) z wejściem od zach. Być może wówczas też zamontowano nową - deskową - posufitkę stropu w nawie (nie wiadomo jaka była podsufitka pierwotna). Powiększono również zakrystię, rozbudowując ją ku wschodowi. Była ona kryta dachem pulpiturowym. Później mury zakrystii podniesiono, a całość przykryto przedłużoną połacią dachową prezbiterium. O takiej formie dachu zakrystii wspomina J. Heise w opisie z 1880 r.

Na przełomie XIX i XX stulecia (głównie w ostatniej dekadzie XIX w. i pierwszym dziesięcioleciu XX) architekturę kościoła i jego wyposażenie poddano gruntownej renowacji. Przeprowadzono remont zach. partii dachu oraz wieżyczki płu. (które być może ucierpiały na skutek pożaru). Wymieniono niektóre belki więźby i drewniane elementy konstrukcji wieżyczki. Zamontowano nowy mechanizm organowy. W 1897 r. odnowiono snycerskie wyposażenie, co zostało udokumentowane zapisem na ołtarzu głównym. W warsztacie C. Türcke wykonano nowe okna "witrażowe".

Nie rozstrzygnięta jednoznacznie pozostaje kwestia kruchty zach. Zapewne murowany kościół w Topolnie od początku miał kruchtę zach. Świadczy o tym najstarszy (i jedyny znany) przekaz ikonograficzny dotyczący tej świątyni - model kościoła w ręku św. Pawła Pustelnika na ołtarzu głównym. Widoczna na modelu kruchta różni się nieco od obecnej. Jednak cały wizerunek jest na tyle schematyczny i mało precyzyjny, że trudno na jego podstawie ocenić w jakim stopniu przedsięwzięcie zach. uległo przebudowie. Milczą na ten temat źródła archiwalne, a wszelkie ślady przebudowy (lub jej etapów) czytelne wcześniej w strukturze murów zostały zatarte podczas remontu na przełomie XIX i XX w. Można jedynie przypuszczać, że kruchtę przebudowano już w 1 poł. XIX w., w tym samym czasie, kiedy rozbudowano zakrystię. Wskazują na to narożne szkarpy typu filarowego, analogiczne jak w rozbudowanej zakrystii. Kolejny remont przeprowadzono prawdopodobnie ok. 1904 r., gdyż wtedy wybudowano niewielką kryptę, w której umieszczono prochy członków rodziny Jeżewskich, przeniesione z rozebranej kaplicy rodowej p.w. św. Rocha.

verte

*dr Aleksander Jankowski*  
**HISTORYK SZTUKI**

Wkładkę założył: czerwiec 1998 r.

(imię, nazwisko, data)

Miejsce przechowywania negatywów: .....

Wzór ODZ 1995 r.



Kościół w Topolnie jest budowlą **barokową**. Łączy typowe cechy barokowej architektury prowincjonalnej XVII w. z elementami starszej, gotyckiej jeszcze, tradycji budowlanej. O trwałości dawnych wzorów świadczą szkarpy spinające prezbiterium jak również nawiązujący do architektury pomorskiej sposób komponowania elewacji, w której ceglane ściany kontrastują z otynkowanymi detalami. Pełne rozmachu rozwiązanie fasady wyróżniało kościół w Topolnie wśród innych wiejskich świątyń. Odwołując się do tradycyjnego znaczenia świątyń dwuwieżowych, podnosiło rangę kościoła również jako sanktuarium maryjnego.

c.d. pkt. 13.

ką w kształcie lwiej głowy; do kruchty pdn. - współczesne, metalowe, pojedyncze, jednoskrzydłowe; wewnętrzne: drewniane, pojedyncze, w ścianie zach. nawy - dwuskrzydłowe, deskowe, nakładane na dekoracyjnych zawiasach pasowych na hakach, z ozdobną oprawą zamka, w ścianie pdn. nawy oraz do zakrystii - jednoskrzydłowe, deskowo-listwowe, nakładane, na zawiasach pasowych na hakach, o dekoracyjnych formach zawiasów;

Otwory okienne: w większości - prostokątne, zamknięte łukiem koszowym, dwustronnie rozglifione, zróżnicowane wielkością - w prezbiterium nieco węższe niż w nawie, w ścianie zach. nawy w dolnej partii zamurowane, w zakrystii - znacznie mniejsze niż w nawie i prezbiterium; ponadto - mały prostokątny, zamknięty półkoliście - w zach. szczycie zakrystii oraz wąski, prostokątny - w kruchcie pdn.; okulusy - w szczytach korpusu i szczycie kruchty zach., owalny - w ścianie zach. kruchty; poza tym - w cokole - małe, zamknięte półkoliście;

Okna: poza kruchtą pdn. - zabytkowe; przeważają ościeżnicowe w ramach drewnianych, na zawiasach czopowych, z zakrętkami dźwigniowymi, oszklone w ołoiu kwadratowymi szybami, w nawie i prezbiterium - "witrażowe" z wiatrownicami, od zewnątrz okratowane, dodatkowo, współcześnie zabezpieczone szybami w ramie metalowej; w prezbiterium - dwudzielne, trójpoziomowe; w nawie - trójdzielne, trójpoziomowe; w pñ. ścianie zakrystii - dwuskrzydłowe, we wsch. ścianie zakrystii - jednoskrzydłowe, czteropolowe; ponadto okna w ramach metalowych: w zach. ścianie nawy - jednoskrzydłowe, dwudzielne, na poddaszu zakrystii - jednoskrzydłowe, trójpoziomowe, w kruchcie zach. - jednoskrzydłowy, okratowany okulus; w kruchcie pdn. - współczesne, skrzynkowe, jednoskrzydłowe.

RZUT

Kościół orientowany, jednonawowy, z wyraźnie wyodrębnionym prezbiterium dwuprzęsłowym, zamkniętym trójbocznie, oszkarpowanym, z wewnątrznie podzieloną (w przyziemiu) dwuczłonową zakrystią od pñ. oraz kruchtami od zach. i pdn., na planie prostokąta; narożniki zach. nawy wzmocnione pilastrami w typie pseudoryzalitów; przy narożnikach zach. kruchty zach. i pñ. - zakrystii - szkarpy; od pdn.,

c.d. wkł. nr 9



1. Miejscowość.....	TOPOLNO	4. Obiekt (nazwa jak w karcie)	5. Zawartość wkładki (nazwa materiału uzupełniającego)
2. Gmina.....	Pruszcz	Kościół par. p.w.	
3. Województwo.....	bydgoskie	Nawiedzenia NMP	c.d. pkt. 13

przy narożniku wsch. nawy - lizena.

#### BRYŁA

Kościół o wieloczęłonowej bryle, z kryptą pod prezbiterium i pdn.-wsch. częścią nawy (krypta na planie "L") oraz z późniejszą (z 1904 r.) kryptą pod kruchtą zach.; korpus nawowy i prezbiterium kryte odrębnymi dachami dwuspadowymi; do niższego i wyraźnie węższego prezbiterium, od płu., na całej długości, przylega dwukondygnacyjna zakrystia kryta przedłużoną połącią dachu prezbiterium; od pdn. i zach. do korpusu przylegają niskie kruchty z dwuspadowymi dachami o kalenicy prostopadłej do elewacji; w narożnikach zach. nawy masywne pilastry przechodzą w partii szczytu w dwukondygnacyjne wieżyczki zwieńczone baniastymi hełmami z latarnią; przy szczycie wsch. - niska, ośmioboczna sygnaturka z hełmem baniastym z latarnią.

**ELEWACJE :** oprócz kruchty pdn., ceglane, z kontrastowo odcinającym się otynkowanym detałem, na profilowanym, otynkowanym cokole, zwieńczone otynkowanym fryzem opaskowym i profilowanym gzymsem koronującym; otwory okienne i drzwiowe (oprócz kruchty pdn.) w opaskach tynkowych z kluczem i uszakami. **Fasada:** z kruchtą na osi, trójosiowa, o osiach wyznaczonych przez dwa otwory okienne i umieszczony między nimi ślepy okulus w opasce tynkowej z kluczami; narożne pilastry przechodzą ponad gzymsem koronującym w dwukondygnacyjne, otynkowane, ślepe wieżyczki o przekroju kwadratowym - w dolnej kondygnacji i ośmiobocznym - w górnej, oddzielonej gzymsem, kryte hełmami baniastymi z latarnią, zwieńczone kulą z chorągiewką; między wieżyczkami otynkowany, dwustrefowy szczyt, podzielony wydatnym, profilowanym gzymsem, w dolnej partii - trójosiowy, o osiach wyznaczonych przez blendę w opasce tynkowej z kluczem, zamkniętą łukiem odcinkowym i parą okulusów; w górnej kondygnacji szczyt ujęty u nasady parą postumentów z kulami, jednoosiowy, z okulusem na osi, zwieńczony tympanonem na postumencie, ponad którym wznosi się sterczyna z kulą; krawędzie szczytu akcentowane opaskami i ślimacznikami.

**Elewacje kruchty zach.:** na profilowanym cokole; w narożnikach zachodnich - filarowe szkarpy; elewacja płu. i pdn. - jednoosiowe, o osiach wyznaczonych przez otwór drzwiowy; elewacja zach. - jednoosiowa, z okulusem, z jednoosiowym szczytem z okulusem; u nasady szczytu i w zwieńczeniu - postumenty z kulą.

**Elewacja południowa korpusu:** czteroosiowa, osie wyznaczają otwory okienne, z których jeden - we wsch. części elewacji - zamurowany i częściowo przesłonięty dachem kruchty; we wsch. partii cokołu - okienka krypty; **kruchta** - o gładkich, otynkowanych ścianach i zaakcentowanym uskokiem szczytu, w elewacji pdn. - jednoosiowa, z otworem drzwiowym i półkoliście zamkniętą blendą; w zwieńczeniu szczytu, ponad kalenicą dachu - blaszana plakietka barokowa z Madonną Apokaliptyczną; elewacje wsch. i zach. verte

**dr Aleksander Jankowski**  
**HISTORYK SZTUKI**

Wkładkę założył: czerwiec 1998 r.

(imię, nazwisko, data)

Miejsce przechowywania negatywów: .....

Wzór ODZ 1995 r.



- jednoosiowa o osiach wyznaczonych przez otwór okienny.

Elewacja północna korpusu: czteroosiowa, o osiach wyznaczonych przez otwory okienne.

Szczyt wsch. korpusu: o zaakcentowanych opaską krawędziach, zwieńczony naczółkiem w formie oślego grzbietu na niskim postumencie, pod którym banderola z datą: 1681; trójosiowy, z trzema oknami - dwa ma usytuowanymi nieco powyżej podstawy szczytu, tuż przy szwach z połaciami dachu prezbiterium, jednym - ponad kalenicą dachu prezbiterium; po bokach, u nasady szczytu - sterczyny z kulami połączone ze ślimacznicą i będące zarazem zwieńczeniem narżnych pilastrów korpusu.

Elewacje prezbiterium: południowa i poligonalnego zamknięcia - rozczłonkowane rytmicznie jednouskokowymi szkarpmi na profilowanym cokole, między którymi - otwory okienne, a w ścianie wsch. poligonu - otynkowana blenda okienna.

Elewacje zakrystii: wschodnia i zachodnia - z półszczytami, północna - zwieńczona profilowanym gzymsem koronującym; przy obu narożnikach północnych - filarowe szkarpy na profilowanym cokole, zwieńczone otynkowanym gzymsem; nad szkarpmi, ponad gzymsem koronującym elewację - sterczyny z kulami posadowione na ślimacznicach, analogiczne jak przy szczycie wsch.; sterczyny te w elewacji wsch. i zach. akcentują podstawę półszczytów; **elewacja pñ.** - dwuosiowa, z parą okien; **elewacja wsch.** - dwukondygnacyjna, jednoosiowa, o osi wyznaczonej przez otwór okienny dolnej kondygnacji i nieco przesuniętą w stosunku do niego blendę - powyżej; **elewacja zach.** - jednoosiowa, z oknem w półszczycie; w górnej partii wszystkich elewacji zakrystii czytelne ślady przebudowy.

## WNĘTRZE

Ściany nawy z gzymsem koronującym, ponad którym drewniany strop z deskowym pułapem z łukowo ukształtowaną fasetą; w zach. części nawy drewniany chór muzyczny nadwieszony na ścianach nawy oraz wsparty na czworobocznych, zwężających się ku górze filarach o wysokim cokole, z profilowanym przewężeniem; balustrada chóru zdobiona malowidłami ilustrującymi historię zakonu paulinów; na deskowym podniebieniu chóru - ornamentalna dekoracja malarska, w której dominują motywy kwiatów; pod chórem, na osi ściany zach. - drzwi do kruchty; przy ścianie pñ. - schody na chór muzyczny; w ścianie pdn. nawy - otwór drzwiowy o uskokowych ościeżach, ponad nim - zamurowany otwór okienny; nawa otwarta do prezbiterium łukiem tęczowym o wykroju koszowym; w ścianie pñ. prezbiterium dwie wnękizamknięte półkoliście, w ścianie pñ. przeszła zach. - wejście do zakrystii; w ścianie zach. zachodniego pomieszczenia zakrystii - duża uskokowa wnęka, w ścianie pñ. - okno; pomiędzy pomieszczeniami zakrystii - przejście zamknięte łukiem koszowym; ściany pomieszczenia wsch. zakrystii rozczłonkowane wnękami; w ścianie pñ. i wsch. - okno, przy ścianie pdn. - współczesne schody kręcone na górną kondygnację zakrystii; górna kondygnacja zakrystii na poddaszu - jednoprzestrzenna; w kruchcie zach., na ścianie zach. fragmenty inskrypcji łacińskiej; na ścianie pñ. i pdn. - marmurowe tablice inskrypcyjne wymieniające niektórych benefaktorów kościoła z rodu Jeżewskich, Zaborowskich i Kublickich; w posadzce - wejście do płytkiej krypty; otwór drzwiowy do nawy głównej zabezpieczony współczesną, stylizowaną, dwuskrzydłową kratą.



1. Miejscowość.....	2. Gmina.....	3. Województwo.....	4. Obiekt (nazwa jak w karcie)	5. Zawartość wkładki (nazwa materiału uzupełniającego)
T O P O L N O	Pruszcz	bydgoskie	Kościół par. p.w. Nawiedzenia NMP	c.d. pkt. 13, 18, 21, 22.

c.d. pkt. 13.

## WYPOSAŻENIE

- kryptelnica kamienna, XVI w. (?);
- wyposażenie snycerskie - jednolite, barokowe, w większości z czasów budowy kościoła oraz z XVIII w.:
  - ołtarz główny, ambona - 2 poł. XVII w.;
  - ołtarze boczne - kon. XVII w. i XVIII w.;
  - stalle - XVII/XVIII w., z wmontowanymi elementami ornamentyki późnogotyckiej;
  - ławy - XVII w.;
  - konfesjonały - XVII w. oraz XVIII w.
  - prospekt organowy z 1695 r.
- okna z szybami trawionymi z motywem lilii heraldycznej oraz z dekoracją malarską ornamentálną i figuralną o cechach neobarokowych, sygnowane: C.Türcke Zittau i Sachs., ok. 1910 r.;

Zabytkowa stolarka drzwiowa:

- drzwi w ścianie pdn. nawy oraz do zakrystii - z kutymi dekoracyjnymi zawiasami i oprawą zamka, z czasów budowy kościoła;
- drzwi do nawy z kruchty zach. - o ozdobnie opracowanych zawiasach, klamce i oprawie zamka, zap. ok. 1900 r.;
- drzwi zewnętrzne kruchty zach. - z ozdobnymi klamkami w kształcie lwiej głowy, zap. ok. 1900 r.;

INSTALACJE: elektryczna, odgromowa, nagłaśniająca, ogrzewanie elektryczne.

c.d. pkt. 18.

lata 1993 - 1994 :

- pokrycie dachów dachówką holenderką;
- konserwacja, uzupełnienie i wzmocnienie więźby dachu i konstrukcji wieżyczek;
- pokrycie wieżyczek i sygnaturki blachą miedzianą;
- założenie miedzianych rynien i rur spustowych;
- wykonanie kanalizacji deszczowej i systemu melioracji wokół kościoła;
- uzupełnienie ubytków cegieł i oczyszczenie ceglanych partii elewacji;
- wymiana tynków na otynkowanych partiach elewacji;

verte

dr Aleksander Jankowski

HISTORYK SZTUKI

Wkładkę założył: .....  
czerwiec 1998 r.

(imię, nazwisko, data)

Miejsce przechowywania negatywów: .....

Wzór ODZ 1995 r.



- założenie nowych tynków we wnętrzach;
- zamontowanie nowej instalacji odgromowej;
- rekonstrukcja otworów okiennych elewacji zach. wg. stanu z 1695 r.;
- zabezpieczenie zabytkowych okien w nawie i prezbiterium ochronnymi szybami.

c.d. pkt. 21.

- Parochi Topolnensis Depositur et Respon(tioner) ad Qualita tempore. Visitationis Generalis Anno 1781 (bez sygnatury);
- Visitatio Reformationis pro Eklesia Parochiali Topol. 1782 diebus peracta (bez sygnatury);
- Cathalogus Benefactorum Conventus Topolnensis Ordis S.Pauli P.E. (bez sygnatury);
- Cathalogus Fratrum in hoc Conventu Residentium (bez sygnatury);
- Gratiae Extra Ordinariae S. Imaginis Topolnensis fidei calamo annotata ex uetustioribus manuscrip-  
tis huius Sacri Loci (bez sygnatury);

c.d. pkt. 22

Regent A., Sanktuarium Matki Bożej w Topolnie, mps Topolno 1998.