

1. Obiekt

106/1

DWÓR

2. Czas powstania

IIp. XIX w.

3. Miejscowość

N I E D Ź W I E D Ź

11. Zdjęcia, plan sytuacyjny, rzuty



Elewacja frontowa.



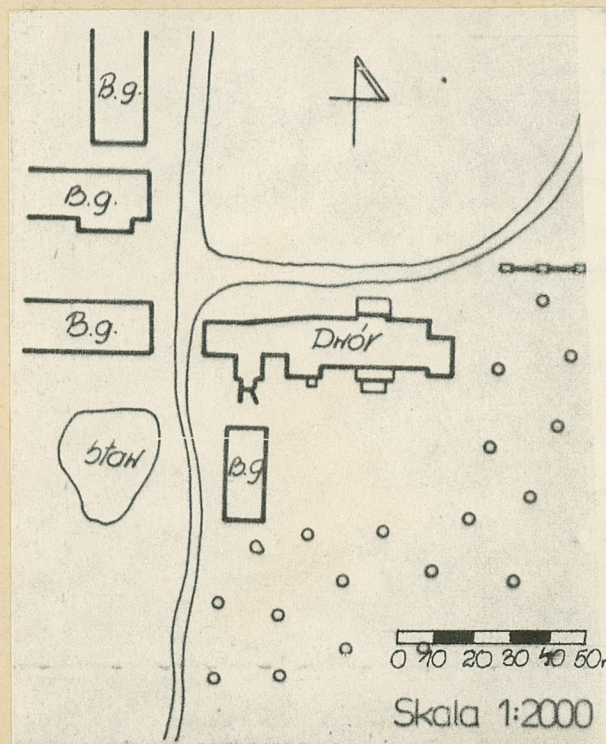
Elewacja frontowa - skrzydło zachodnie.



Orientacja. skala 1:25000.

autor zdjęć B. Chrostowski  
data wykonania marzec 1985  
miejsce przechowywania negatywów

PKZ O/Toruń.



Sytuacja.

4. Adres Niedźwiedz 6

nr hipoteczny t.I, k. 1.

5. Przynależność administracyjna

województwo toruńskie

gmina Dębowa Łąka

pow. WĄBRZEŹNO

6. Poprzednie nazwy miejscowości

Mazues, Berenwaldt, Berwalthe,  
Nidzwiecz, Bahrendorf.

7. Przynależność administracyjna  
przed 1.VI.1975 r.

województwo bydgoskie

powiat wąbrzeski

8. Właściciel i jego adres

Urząd Gminy w Dębowej Łące

9. Użytkownik i jego adres

Związek Socjalistycznej  
Młodzieży Wiejskiej, klub  
i lokatorzy

10. Rejestr zabytków

Nr 448 data 22.12.1960



12. Autorzy, historia obiektu, określenie stylu.

Pierwsza wzmianka o Niedźwiedziu pochodzi z 1312 r., kiedy to biskup płocki Jan otrzymuje od krzyżaków w drodze zamiany wieś Niedźwiedź. W 1384 r. biskup płocki Scibor ponownie zamienia wieś z krzyżakami mi z prawem odkupu. W II p. XVI w. ponownie w posiadaniu biskupów płockich. W 1667 r. Niedźwiedź w posiadaniu kapituły płockiej. W połowie XIX w. w posiadaniu rodziny Kucharskich. W latach 80 - tych XIX w. przez małżeństwo córki przechodzi na własność rodziny Miecznowskich. W posiadaniu Mieczkowskich pozostaje do 1939 roku. Po 1945 roku własność Skarbu Państwa i utworzone Państwowe Gospodarstwo Rolne. Dwór zamieszkały przez pracowników PGR, w części zlokalizowany Klub ZSMP.

Budowniczy dworu nieznany.

Klasycyzm.

13. Opis (sytuacja, materiał i konstrukcja, rzut, bryła, elewacje, dach, wnętrze, wyposażenie, instalacje)

Dwór w Niedźwiedziu położony jest w centrum wsi przy drodze z Wąbrzeźna do Brodnicy. Od południa przylega rozległy park krajobrazowy.

Dwór zbudowany z czerwonej cegły palonej do budowy fundamentów użyto kamienia polnego. Tynkowany. Ściany wewnętrzne, konstrukcyjne z cegły czerwonej palonej, ściany działowe o konstrukcji szkieletowej, deskowane oraz wypełniane cegłą surówką. Sklepienia nad piwnicą, kolebkowe i odcinkowe. Stropy, drewniane z wsówkami i ocieplane glinobitką. Więźba dachowa drewniana, płatwiowo - krokwiowa. Pokrycie dachowe, wykonane z eternitu falistego, papy i dachówki.

Posadzki w piwnicy ceglana, w sieni terakotowa. Podłogi w pokojach parkietowe i białe. Schody zewnętrzne, ceglane z okładziną cementową, schody wewnętrzne, drewniane, dwubiegowe z zakretem i tralkową balustradą, zawieszona na ścianie.

Otwory okienne o wykroju prostokąta z prostym nadprożem oraz zamknięte łukiem pełnym. Stalarka 4-podziałowa, szklona nakit w szczeblinach pojedynczych. Krosnowe zdwojone z krzyżem pozornym. Dwór założony na rzucie wydłużonego prostokąta z ryzalitem od strony wsch.

Obrys od strony ogrodowej urozmaicony licznymi ryzalitami. Do pawilonu od strony zach. dostawiona pięcioboczna wieża z skarpami.

Układ wnętrza dwutraktowy z wewnętrznym korytarzem łączącym korpus główny z skrzydłem od zachodu. Układ wnętrza znacznie przebudowany.

Bryła dworu zróżnicowana gabarytami oraz sposobem zadaszenia. Korpus główny podpiwniczony, parterowy z facjatą, nakryty dachem dwuspadowym, pawilon po stronie wsch. parterowy nakryty dachem płaskim, skrzydło po stronie zach. parterowe, oraz parterowe z użytkowym poddaszem.

Do ryzalitu od strony ogrodowej dostawiona weranda poprzedzona stopniami schodowymi.

Elewacja frontowa, północna, 21-osiova o zróżnicowanym wystroju. Pawilon po stronie wsch. parterowy z attyką i gazonami na postumentach. Elewacja podzielona kanelunowanymi pilastrami jońskimi oraz ślepymi oknami ujętymi w profilowane opaski. Od zach. wejście, schody ujęte ceglana balustradą.

Korpus główny 9-cioosiowy z centralnie umieszczoną facjatą. Narożniki korpusu oraz facjaty ujęte spływającymi filarami. W ryzalicie, okna o wykroju prostokąta zamknięte łukiem pełnym, pozostałe prostokątne, ujęte w profilowane opaski.



14. Kubatura  6200 m <sup>3</sup>	15. Powierzchnia użytkowa  970 m <sup>2</sup>	16. Przeznaczenie pierwotne  mieszkalne	17. Użytkowanie obecne  mieszkalne i klub
18. Prace budowlane i konserwatorskie, ich przebieg i dokumentacja  W 1983 roku zdjęta dachówka z korpusu głównego i założony eternit falisty. Brak dokumentacji. Mieszkańcy i klub przeprowadzają remonty bieżące we własnym zakresie.		19. Stan zachowania (fundamenty, ściany zewnętrzne ściany, wewnętrzne, sklepienia, stropy, konstrukcje dachowe, pokrycia dachu, wyposażenie i instalacje)  Fundamenty, brak śladów naruszenia konstrukcji.  Ściany zewnętrzne, zniszczona ściana łącznika po stronie zach. oraz ściana wsch. skrzydła zach.  Ściany wewnętrzne konstrukcyjne zachowane dobrze, działowe w części zamieszkałej i użytkowanej zachowane dobrze, w części nieużytkowanej zniszczone.  Sklepienia, piwnice zalane wodą, sklepienia częściowo zarwane, w pozostałych częściach zawilgocone.  Stropy, częściowo zarwane w skrzydle zachodnim, w pozostałych zachowane dobrze.  Konstrukcja dachowa, częściowo wymienione belki w korpusie głównym oraz nad skrzydłem po stronie zach. zniszczone w 50 %.  Pokrycie dachowe, na korpusie głównym zmienione na eternit, stan zachowania dobry, w skrzydle po stronie zach. zniszczone w 60 %.  Wyposażenie, detal na elewacji wymaga pilnie konserwacji, we wnętrzu kominek zachowany dobrze, stiuki zachowane dobrze wymagają oczyszczenia i ucytelnienia formy.  Instalacje, elektryczna natynkowa zachowana dobrze.	
20. Najpilniejsze postulaty konserwatorskie  1. Przeprowadzić remont kapitalny. 2. Odbudować skrzydło poprzeczne po stronie zachodniej. 3. Odwodnić i osuszyć piwnice. 4. Wykonać inwentaryzację i znaleźć funkcję użytkową.			



21. Akta archiwalne (rodzaj akt, numer i miejsce przechowywania)

Akta notarialne, T.I, k.1. - PBN w Wąbrzeźnie.

23. Źródła ikonograficzne i fotograficzne rodzaj, miejsce przechowania, sygnatury)

Fotografie.PKZ w Toruniu.syg. 7556/1 - 12.

22. Bibliografia

Orłowicz M. Dwory polskie w województwie pomorskim.

W:/ Ziemia, nr 9, R.1924.

Tenże. Ilustrowany przewodnik po województwie pomorskim.

Lwów - W-wa. 1924.

Katalog zabytków sztuki w Polsce. t.XI, woj. bydgoskie,

z. 19, pow. wąbrzeski. opr. T. Chrzanowski i M. Kornecki.

W-wa 1967.

Zabytki architektury woj. bydgoskiego. Bydgoszcz 1974.

Katalog parków woj. toruńskiego. Nieźwiedź. opr.

mgr J. Chrostowska. /maszynopis w zbiorach PKZ w Toruniu./

24. Uwagi różne

25. Wypełnił

mgr Bolesław Sadowski

Imię i nazwisko

data 9.11.1984.

26. Sprawdził

Imię i nazwisko

data

27. Załączniki



1. Miejscowość	2. Obiekt (nazwa jak w karcie)	3. Zawartość wkładki (nazwa obiektu lub materiału uzupełniającego)
NIEDŹWIEDŹ	Dwór	c.d.poz. - 13 - opis + rzut.

Osiom parteru odpowiadają zdwojone kwadratowe okienka poddasza.

Pomiędzy oknami parteru plastyczne głowy niedźwiedzi. Przed lico płytkiego ryzalitu elewacji frontowej, występuje podest z czterema stopniami schodowymi. Do korpusu głównego po stronie zach. dostawiona parterowa, 5-cioosiowa dobudówka ujęta na narożnikach filarami. W przyziemiu otwory zamknięte łukiem pełnym w profilowanych opaskach spływających na pilastry.

Centralnie nad wejściem, plastyczna głowa niedźwiedzia. Skrzydło poprzeczne podzielone pięcioma łukami arkadowymi wspartymi na pilastrach. Okna jak i drzwi zamknięte trójpodziałową stolarką. Szczyt ujęty w profilowany gzyms, naroża i zwieńczenie podkreślone filarami i sterczyną. Do skrzydła od strony zach. przylega parterowy, 3-osiovy pawilon z filarami na narożnikach. Okna o wykroju prostokąta, drzwi wejściowe poprzedzone granitowymi stopniami schodowymi.

Elewacja tylna, południowa, 21-osiova, urozmaicona licznymi ryzalitami, wieżą oraz werandą.

Dziwięcioosiowy korpus główny poprzedzony podestem i szerokimi schodami ujętymi balustradą z postumentami na których umieszczone wazy. Nad podestem szklany dach. Oś drzwiowa ujęta w pilastry i zwieńczona trójkątnym naczółkiem. Facjata 3-osiova, zwieńczona trójkątnym naczółkiem, ujętym w profilowany gzyms.

Korpus od str. wsch. i zach. ujęty w parterowe ryzalitty 3 -osiove, podzielone pilastrami i zwieńczone attyką z wazami na postumentach. Po stronie zach. ryzalitowo występujące skrzydło z dostawioną kwadratową wieżą, przechodzącą w ośmioboczną na drugiej kondygnacji, zamknięta szerokim profilowanym gzymsem wieńczącym. Boki 8-boku twarte łukami arkadowymi. W przyziemiu do elewacji dostawione nowe pomieszczenia gospodarcze.

Elewacja boczna, zachodnia, 2-osiova, w głębi widoczne 3-osie skrzydła poprzecznego zamknięte łukiem pełnym, w kondygnacji poddasza małe prostokątne okna.

Elewacja boczna, wschodnia, 3-osiova podzielona jońskimi pilastrami, w polach wyznaczonych przez pilastry wnęki okienne ujęte w opaski i proste odcinkowe naczółki. Podziały poziome wyznaczają, gzyms cokołowy, fryz z malowidłami oraz tralkowa attyka z postumentami na których umieszczono wazy.

Wkładkę założył: mgr. Bolesław Sadowski  
(imię, nazwisko, data)

Wzór ODZ 1978 r.

Miejsce przechowywania negatywów: PKZ w Toruniu.



Dach nad korpusem głównym dwuspadowy z facjatą nakrytą daszkiem dwuspadowym. Boczne pawilony nakryte dachami płaskimi, skrzydło poprzeczne nakryte dachem dwuspadowym.

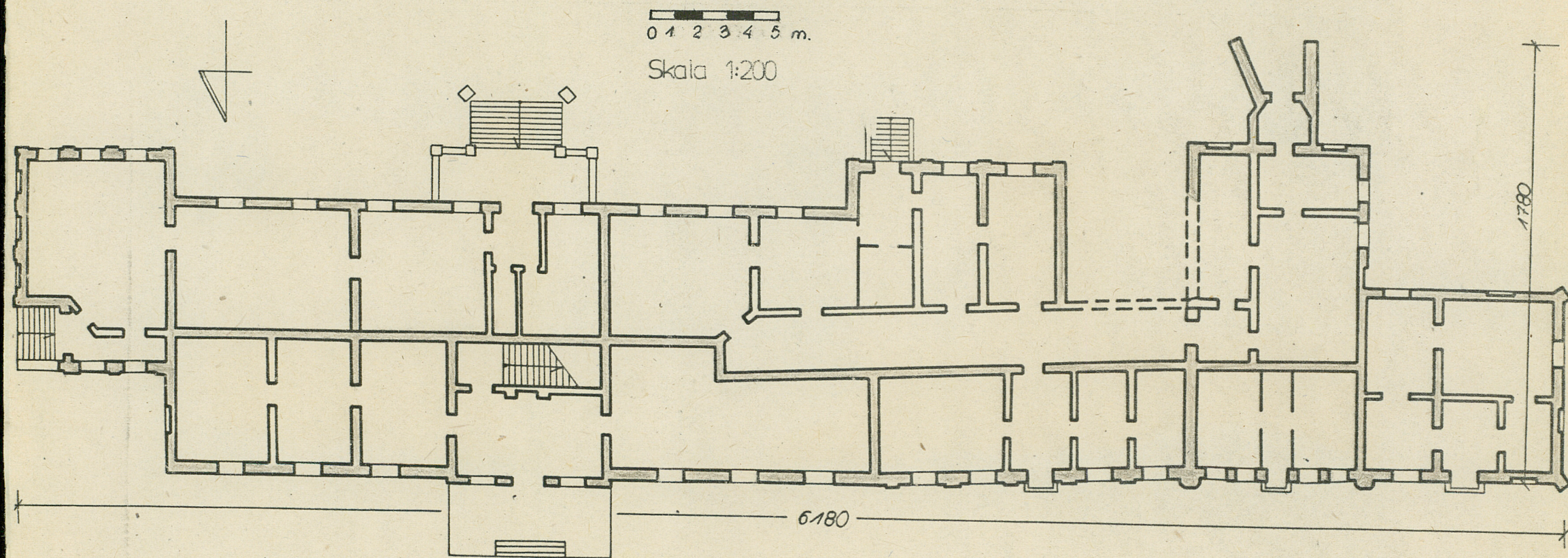
Pokrycie dachowe, dachówka ceramiczna, eternit oraz papa smołowana.

Wnętrze, dwutraktowe z wewnętrznym korytarzem łączącym korpus główny z skrzydłem zachodnim. Klatka schodowa umieszczona za ścianą parawanową w sieni głównej, prowadzi na kondygnację poddasza. Ryzalit od strony wschodniej niedostępny, zarwany strop. Ryzalit po stronie zach. elewacji ogrodowej w całości przebudowany.

Na elewacji frontowej 4 wejścia prowadzące do wnętrza. Na elewacji tylnej 3 wejścia. Od strony wsch. wejście do parterowego pawilonu.

Wyposażenie; z zabytkowego wyposażenia zachowały się: stiuki na suficie w sieni, marmurowy kominek w sieni, terakotowa posadzka, schody z częściowo zachowaną balustradą tralkową, częściowo stolarka okienna i drzwiowa.

Instalacje, elektryczna natynkowa.





1. Miejscowość

NIEDZWIEDZ

2. Obiekt (nazwa jak w karcie)

Dwór

3. Zawartość wkładki (nazwa obiektu lub materiału uzupełniającego)

fotografie



Elewacja południowa.



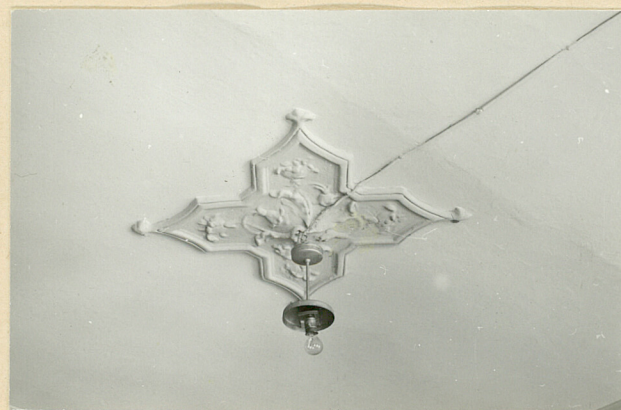
Elewacja zachodnia.



Elewacja wschodnia.



Elewacja wsch.- tarcze herbowe.



Sień wejściowa. Dekoracja sufitu.



Sień wejściowa. Faseta.

mgr Bolesław Sądowski

Wkładkę założył: .....  
(imię, nazwisko, data)

Miejsce przechowywania negatywów: PKZ O/Toruń.

Wzór ODZ 1978 r.

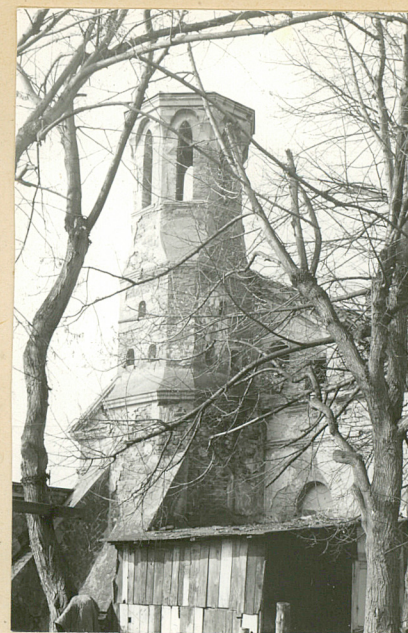




Elewacja frontowa.  
Ryzalit środkowy.



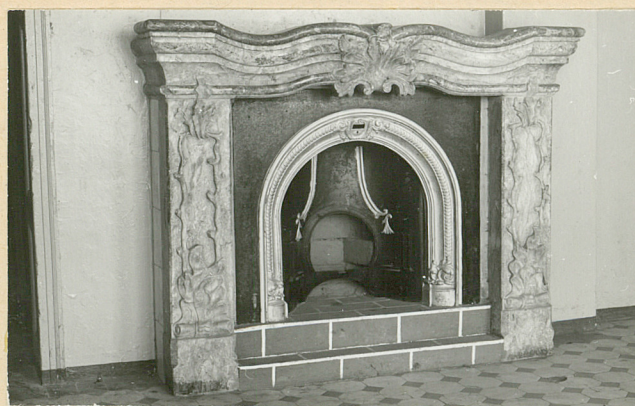
Elewacja południowa.  
Taras.



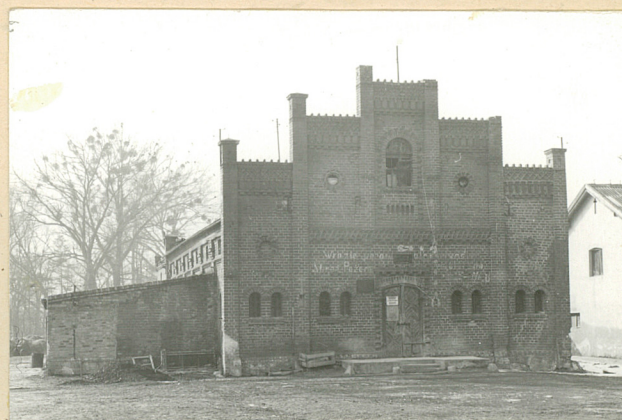
Elewacja południowa.  
Wieża.



Elewacja południowa.  
Okno.



Sień wejściowa. Kominek.



Obora.