

1. Obiekt

KOŚCIÓŁ PARAFIALNY p.w. Św. Jerzego

2. Czas powstania

prezb. k.XIII w.
nawa, wieża 1 poł.XIV

3. Miejscowość

N I E D Ź W I E D Ź

4. Adres

Niedźwiedź
87-207 Dębowa Łąka

nr hipoteczny

5. Przynależność administracyjna

województwo kujawsko-pomorskie
powiat Wąbrzeźno
gmina Dębowa Łąka

6. Poprzednie nazwy miejscowości

Berenwalde, Berwalthe,
Bernwald, Niedzwiecz,
niem. Bährendorf

7. Przynależność administracyjna

przed 1 VI 1975 r. przed 1.01.1999 r.
województwo toruńskie

powiat

8. Właściciel i jego adres

Parafia Rzymsko-Katolicka
p.w. Św. Jerzego
Niedźwiedź, 87-207 Dębowa Łąka

9. Użytkownik i jego adres

J.W.

10. Rejestr zabytków

Nr A/123/53

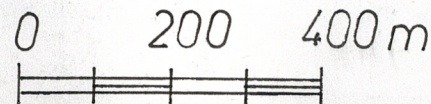
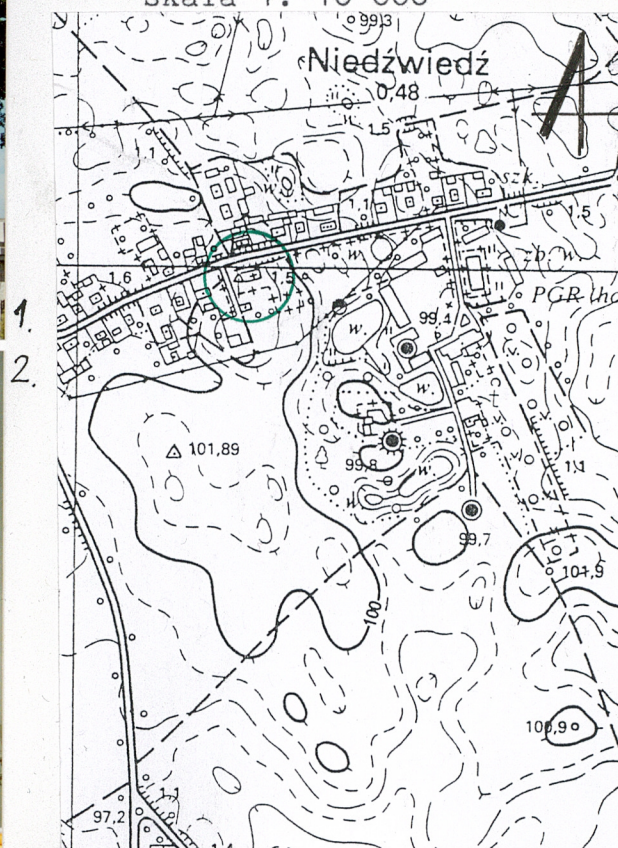
data 22.04.1930

1. Elewacja południowa i wschodnia.

2. Wnętrze, prezbiterium, nawa

ORIENTACJA

skala 1: 10 000



12. Autorzy, historia obiektu, określenie stylu

Kościół gotycki.

Wznoszony od końca XIII w. - prezbiterium, do 1 poł. XIV w. - nawa i wieża.

Zniszczony w 1410 r. i w czasie wojny trzynastoletniej.

Odbudowany w 2 poł. XV w.

W tym czasie prawdopodobnie przesklepienie prezbiterium.

Spalony w 1656 r. i ponownie odbudowany w 2 poł. XVII w.

Z tego czasu (?) prawdopodobnie przekrycie wnętrza korpusu stropem belkowym.

W 1885 r. remont kościoła.

W 1904 r. wzniesienie neogotyckiej kaplicy Mieczkowskich od południa, na zrębie murów dawnej kruchty gotyckiej,

Parafia powstała prawdopodobnie w 2 poł. XIII w.

W 1312 wymieniony pleban z Niedźwiedzia. W tym samym roku wzmiankowana parafia przy okazji przekazania wsi biskupom płockim przez Zakon.

Do 1312 r. parafia w Niedźwiedziu posiadała kaplicę w Wałyczu.

W 1410 r. Niedźwiedź został spalony a szkody kościoła oszacowano 200 grzywien (w in. zapisie 3000 grz)
W 1445 r. parafia wymieniona w spisie synodu laickiego biskupstwa chełmińskiego.

W 1647 r. uposażenie kościoła z "czasów dawnych" wynosiło 6 łanów.
W tymże roku potwierdzone wezwanie kościoła.

Duże zniszczenia w czasie drugiej wojny szwedzkiej.

W 1756-1930 parafia posiadała filię w Dębowej Łące.

13. Opis (sytuacja, materiał i konstrukcja, rzut, bryła, elewacje, wnętrze, wyposażenie, instalacje)

SYTUACJA. Miejscowość Niedźwiedź jest położona 6 km na południowy wschód od Wąbrzeźna. Od szosy Wąbrzeźno - Golub-Dobrzyń prowadzi do wsi prostopadła droga.

Kościół usytuowany jest w centrum wsi, po południowej stronie tej drogi, na wzniesieniu górującym nad okolicą. Jest orientowany.

Teren wokół kościoła zajmuje cmentarz i starodrzew (lipy, jesiony, kasztanowce, klony, akacje).

Wokół kościoła biegnie betonowy chodnik stanowiący obejście.

Przed kościołem ustawiona jest figura - Serce Jezusa, a w południowo-wschodnim narożniku terenu wznosi się niewielka kostnica - ceglana, kryta eternitem.

Ogrodzenie terenu stanowi stalowa krata na kamiennej podmurówce, od strony plebanii znajduje się brama wjazdowa i furtka.

PLEBANIA z XIX w. wznosi się po zachodniej stronie kościoła, murowana z cegły, parterowa, kryta dachówką karpiówką.

MATERIAŁ, KONSTRUKCJA, TECHNIKA.

- fundamenty kamienne,
- ściany nawy, wieży i kaplicy wymurowane z cegły ceramicznej częściowo w wątku polskim, na podmurówce z kamienia polnego; ściany prezbiterium z kamienia polnego, ściana wschodnia prezbiterium i zakrystia wtórnie otynkowane,
- sklepienia, stropy: w prezbiterium sklepienie krzyżowo-żebrowe; w nawie strop belkowy; w zakrystii - kolebka, w przedsionku przy zakrystii strop płaski, w przyziemiu wieży sklepienie krzyżowe z gurtami; sklepienie kaplicy krzyżowo-żebrowe.
- więźba dachu drewniana, płatwiowo-krokwiowo-jętkowa, o 2 rzędach słupów z mieczami (co 3-cia krokiew słup)
- dach kryty dachówką ceramiczną holenderką, wieża mnich-mniszka,
- schody na wieżę 1-biegowe umieszczone w grubości ściany wieży, stopnie obetonowane; schody na chór drewniane, policzkowe; na poddasze i górne kondygnacje wieży - drabiny; stopnie zewnętrzne granitowe,

cd wkładka

14. Kubatura	15. Powierzchnia użytkowa	16. Przeznaczenie pierwotne	17. Użytkowane obecnie
1 800 m ³	210 m ²	kościół parafialny	kościół parafialny
18. Prace budowlane i konserwatorskie, ich przebieg i dokumentacja		19. Stan zachowania (fundamenty, ściany zewnętrzne, ściany wewnętrzne, sklepienia, stropy, konstrukcje dachowe, pokrycia dachu, wyposażenie i instalacje)	
<p>1938 - pomalowanie wnętrza</p> <ul style="list-style-type: none"> - otynkowanie części ścian kościoła: wschodniej ściany prezbiterium, zakrystii, przypór przy prezbiterium, fryzu opaskowego i gzymsu tynkiem cementowym (przypory obrzutką) - położenie nowej posadzki w prezbiterium i zakrystii, - wymiana pokrycia dachu 		<p>stan zachowania dobry, zachowana bryła, elewacje, układ i częściowo elementy wnętrza</p> <p>ściana wschodnia prezbiterium, zakrystia, przypory przy prezbiterium i gzyms wieńczący - otynkowane tynkiem cementowym (przypory obrzutką)</p> <p>dolne partie murów wieży porośnięte mchem i porostami (również nawa w północnej elewacji)</p> <p>tynki blend nawy i fryzów wieży w złym stanie - odpadają,</p> <p>pokrycie dachu wymienione, z uszczelnieniem nadmiernym zaprawą cementową,</p>	
		20. Najpilniejsze postulaty konserwatorskie	
		<p>oczyszczenie z tynku cementowego i obrzutki ścian, konserwacja kamiennego i ceglanego lica ścian, wykonanie nowych tynków wapiennych w blendach i fryzach,</p>	

21. Akta archiwalne (rodzaj akt, numer i miejsce przechowywania)

24. Uwagi różne

Karta finansowana
przez WKZ w Toruniu

25. Opracował

tekst mgr Ewa Jaszewska, sierpień 2000 r.
(imię, nazwisko, data, podpis)

plany, rysunki J.W.
(imię, nazwisko, data, podpis)

zdjęcia fotograf. J.W.
(imię, nazwisko, data, podpis)

miejsce przechowywania negatywów WO SOZ Toruń ul. Łazienna 8

Karta po wypełnieniu podlega ochronie na podstawie przepisów prawa autorskiego MG-ZW

22. Bibliografia

Katalog Zabytków Sztuki w Polsce, T.XI woj.bydgoskie
z. 19 powiat wąbrzeski, Warszawa 1967, s.11-12

Diecezja toruńska. Historia i teraźniejszość,
T.18 Dekanat Wąbrzeski, Toruń 1994, s.36-39

Diecezja Chełmińska. Zarys historyczno-statystyczny,
Pelplin 1928, s.712-713

26. Adnotacje o inspekcjach, informacje o zmianach (daty, imiona i nazwiska wypełniających)

23. Źródła ikonograficzne i fotografie (rodzaj, miejsce przechowywania, sygnatury)

27. Załączniki

wkładki sztuk - 8

NIEDŹWIEDŹ		
1. Miejscowość.....Dębowa Łąka.....	4. Obiekt (nazwa jak w karcie) KOŚCIÓŁ PARAFIALNY	5. Zawartość wkładki (nazwa materiału uzupełniającego) opis cd.
2. Gmina.....kujawsko-pomorskie...		
3. Województwo		

p.12 cd. HISTORIA. Do 1992 r. parafia w diecezji chełmińskiej. Obecnie w diecezji toruńskiej, dekanat wąbrzeski.
Wystrój kościoła głównie rokokowy z k.XVIII w.- ołtarz główny, ołtarze boczne, ambona.

p.13 cd. MATERIAŁ, KONSTRUKCJA, TECHNIKA.

- posadzki: w nawie i części prezbiterium płytki terracoty (czarno-biała szachownica), w prezbiterium podwyższenie - posadzka marmur-kompozyt; w zakrystii płytki ceramiczne; przed ołtarzami bocznymi - fragmenty lastrico (płytki); w wieży i na chórze - deski; w kaplicy południowej płytki terracoty (niebiesko-biała z szarym brzegiem)
- otwory okienne i drzwiowe zamknięte ostrołukowo,
- okna nawy i prezbiterium podwójne - wewnętrzne witrażowe w ramie stalowej, z przedstawieniami figuralnymi, zewnętrzne stalowe wielokwaterowe, zamknięte spłaszczonym ostrołukiem; w kaplicy analogiczne zamknięte ostrołukowo; w wieży drewniane, pojedyncze, wąskie 6-dzielne, zamknięte ostrołukowo,
- drzwi drewniane: zewnętrzne główne płycinowe 2-skrzydłowe zamknięte łukiem koszowym, przeszklone w górnych płycinach - witrażowo w polach zamkniętych ostrołukiem; wewnętrzne przedsionka wbudowanego w kruchtę - płycinowe, 2-skrzydłowe z wielokwaterowym przeszkleniem zamkniętym ostrołukowo; drzwi zewnętrzne do przedsionka przy zakrystii - deskowe 1-skrzydłowe zamknięte ostrołukowo, o zawiasach pasowych; drzwi wewnętrzne z prezbiterium do zakrystii - deskowe 1-skrzydłowe, zamknięte półkoliście obite pasami blachy z ćwiekami, o zawiasach pasowych, z zamkiem (okucia i zamek zapewne gotyckie); drzwi wewnętrzne na chór i do wieży płycinowe 1-skrzydłowe; drzwi między zakrystią a przedsionkiem deskowe 1-skrzydłowe, opierane ukośnym deskowaniem.

RZUT. Prezbiterium prostokątne, 2-przęsłowe, opięte przyporami (w narożach od wschodu - ukośnymi), przy nim od północy niewielka prostokątna zakrystia i płytki przedsionek.
Nawa prostokątna, nieznacznie szersza od prezbiterium, poprzedzona od zachodu umieszczoną osiowo kwadratową wieżą.

Nawa opięta w narożach przyporami (od zachodu ukośnymi)

Przy nawie od południa prostokątna kaplica Mieczkowskich.

Wkładkę założył:mgr Ewa Jaszewska, sierpień 2000 r.
(imię, nazwisko, data)

Miejsce przechowywania negatywów:

BRYŁA. Nawa kryta dachem siodłowym, z przyporami 1-uskokowymi od zachodu. Prezbiterium niższe od nawy, opięte masywnymi 1-uskokowymi przyporami, kryte dachem siodłowym. Zakrystia i przedsionek niskie, kryte dachem pulpitowym w przedłużeniu połaci dachu prezbiterium. Kaplica południowa niska, kryta dachem dwuspadowym szczytowo. Wieża 4-kondygnacyjna, w II kondygnacji przechodząca z 4-bocznej w 8-boczną, kryta dachem namiotowym.

ELEWACJE. Ściany prezbiterium z kamienia polnego ociosanego z wypełnieniem drobnymi kamykami i kawałkami cegieł, ościeża okien ceglane. Partia cokołu wysunięta. Przy elewacji masywne kamiennie-ceglane przypory z obrzutką cementową. Ściany zwieńczone pasem obrzutki cementowej i tynkowanym uskokowym gzymsem. Otwory okienne rozglifione, zamknięte ostrołukowo, ościeża otynkowane, pod oknami parapety z cegły na płask.

Elewacja północna prezbiterium poprzedzona zakrystią i przedsionkiem. Zakrystia o ślepej ścianie, przy narożach ukośnie zamknięte długie przypory ceglane. Przedsionek z wejściem zamkniętym ostrołukowo.

Elewacja południowa prezbiterium o dwóch oknach.

Elewacja wschodnia prezbiterium - otynkowana z kamiennym cokołem, 3-osiova, ujęta w narożne ukośne 1-uskokowe przypory.

Pośrodku wąskie okno ostrołukowe flankowane dwiema blendami również ostrołukowymi. Szczyt odcięty pasem wysuniętych pionowych główek cegły, 5-dzielny, dzielony lizenami zwieńczonymi czworobocznymi słupkami ceglany zamkniętymi piramidką z ceramiczną (lub tynkowaną) sterczynką w formie krzyżyka.

Szczyt schodkowy - dzielony na trzy kondygnacje wąskimi pasami wysuniętej cegły przewiązującymi lizeny.

W polach szczytu wysokie blendy ostrołukowe tynkowane, w dwóch środkowych wąskie szczelinowe okienka.

W górnej części szczytu w blendzie ostrołukowy otwór z dzwonkiem-sygnaturką.

Elewacja wschodnia zakrystii na kamiennym cokole, otynkowana, z oknem zamkniętym odcinkowym łukiem, półszczyt odcięty gzymsem uskokowym, w narożu ceglana przypora.

1. Miejscowość... NIEDŹWIEDŹ	4. Obiekt (nazwa jak w karcie)	5. Zawartość wkładki (nazwa materiału uzupełniającego)
2. Gmina Dębowa Łąka	KOŚCIÓŁ PARAFIALNY	opis cd.
3. Województwo kujawsko-pomorskie		

ELEWACJE. Elewacje nawy ceglane na wysuniętym cokole zamkniętym gzymsem z kształtek o fazowanej krawędzi, w zwieńczeniu gzyms uskokowy - otynkowany.

Otwory okienne i blendy ostrołukowe, pod oknami ślady przemurowań większych otworów. Przy elewacji proste a w narożach ukośne przypory 1-uskokowe.

Elewacja północna 5-osiowa (od wschodu - blenda, okno, dwie blendy i okno).

Elewacja południowa poprzedzona w części środkowej kaplicą Mieczkowskich.

Kaplica o elewacji ceglanej ujętej w wąskie ukośne narożne przypory.

Pośrodku wnętrza drzwiowa otynkowana ostrołukowa.

Szczyt odcięty pasem fryzu z cegły kładzonej rębem skośnym, schodkowy 3-dzielny, dekorowany ostrołukowymi tynkowanymi blendami, dzielony lizenami zwieńczonymi słupkiem zamkniętym 4-spadowo z metalowym krzyżykiem.

Boczne ściany kaplicy o 1 oknie ostrołukowym, zwieńczone gzymsem uskokowym.

W korpusie nawy od zachodu: okno i ukośna narożna przypora; od wschodu: okno i środkowa p przypora między nawą a prezbiterium.

Szczyt wschodni nawy zamknięty spływem zwieńczony ażurowym kowalskim krzyżykiem.

Półszczyty zachodnie nawy schodkowe.

Wieża na cokole kamiennym z drobnymi kamykami i odłamkami cegły, zamkniętym gzymsem z kształtek ceramicznych o profilu wypukło-wklęsłym.

Elewacje ścian ceglane, dzielone na 3-kondygnacje fryzem opaskowym.

W II kondygnacji wieża przechodzi z formy 4-bocznej w 8-boczną ukośnymi trójkątami,

W zwieńczeniu tynkowany fryz opaskowy.

Elewacja frontowa wieży z ostrołukowym uskokowym portalem wejścia z formowanej cegły o bogato profilowanych ościeżach, z na przemian profilem wklęsłym i wałkiem.

mgr Ewa Jaszewska, sierpień 2000 r.

Wkładkę założył:
(imię, nazwisko, data)

Miejsce przechowywania negatywów:

ELEWACJE. W II kondygnacji wąskie ostrołukowe okienko, powyżej tynkowana blenda zamknięta łukowo,
W III kondygnacji otwór w opasce uskokowej, zamknięty łukowo, przesłonięty żaluzjami.

Elewacje boczne wieży w przyziemiu o analogicznej kompozycji (w parterze ślepe).
W III kondygnacji w elewacjach bocznych i boku w otworze okiennym - biforia.
W zwieńczeniu wieży dach namiotowy z krzyżykiem.

WNĘTRZE. Prezbiterium, nawa i zakrystia o ścianach tynkowanych.
Prezbiterium ze sklepieniem krzyżowo-żebrowym, w górnej części żebra o przekroju prostokątnym, niżej w formie wałka - spływają tworząc wiązki na niskie kamienne wsporniki przyściennie.
Okna w otworach ostrołukowych, rozglifionych do wnętrza, wypełnione witrażami figuralnymi.
Okno wschodnie w wielkiej rozglifionej wnęcie zamkniętej półkoliście, pod nim wnęka.
W ścianie południowej wschodniego przęsła wnęka na sedilia (łącząca się z otworem okiennym)
W ścianie północnej wejście do zakrystii ostrołukowe i szafka ścienna z żelazną ażurową kratką.
Tęcza zamknięta łukiem ostrym z uskokiem.

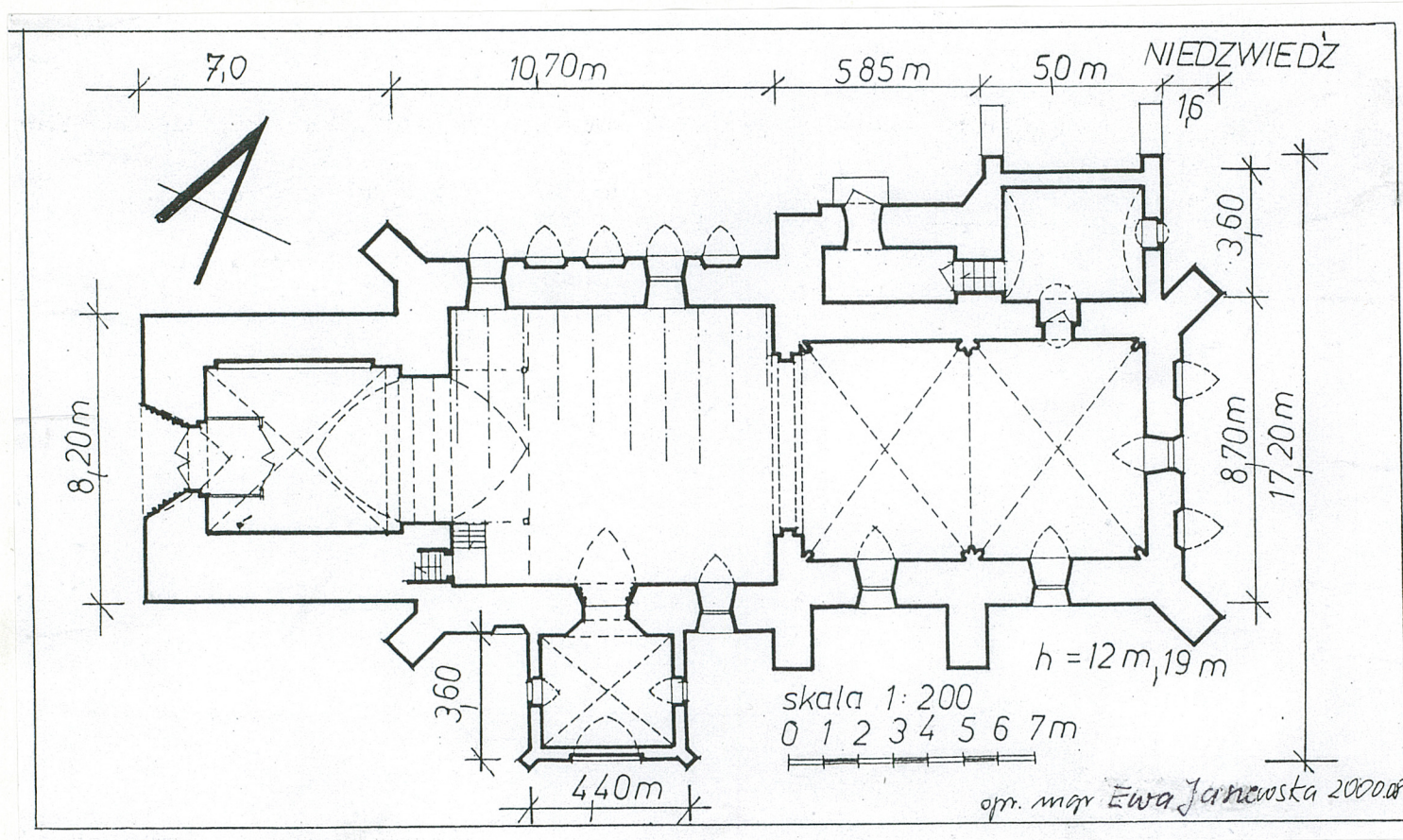
Nawa ze stropem płaskim belkowym, belki fazowane.
Okna w rozglifionych otworach ostrołukowych wypełnione witrażami figuralnymi.
Chór muzyczny drewniany o konstrukcji belkowej, wsparty na 2 słupach czworobocznych o sfazowanych krawędziach, ścianka chóru płycinowa z dekoracją maswerkową.

Kaplica Mieczkowskich ze sklepieniem krzyżowo-żebrowym, żebra spływają na narożne wsporniki dekorowane główką anielską. W ścianie południowej nawy portal ostrołukowy obustronnie profilowany z formowanej cegły.
Zakrystia o sklepieniu kolebkowym.

Wieża o przyziemiu sklepionym krzyżowo, z masywnymi żebrami o przekroju prostokątnym, z wbudowanym drewnianym przedsionkiem.
Wieża i nawa rozdzielone szerokim otworem zamkniętym półkoliście, z dwoma skrajnymi gurtami.
W ścianie północnej wieży wnęka zamknięta pełnym łukiem.
W grubości ściany południowej schody na II kondygnację wieży - przesklepione uskokowo.
Na II kondygnacji wieży sala o narożach nadwieszonych w formie tromp, we wschodniej ścianie duża wnęka na całą szerokość wieży zamknięta ostrołukowo.

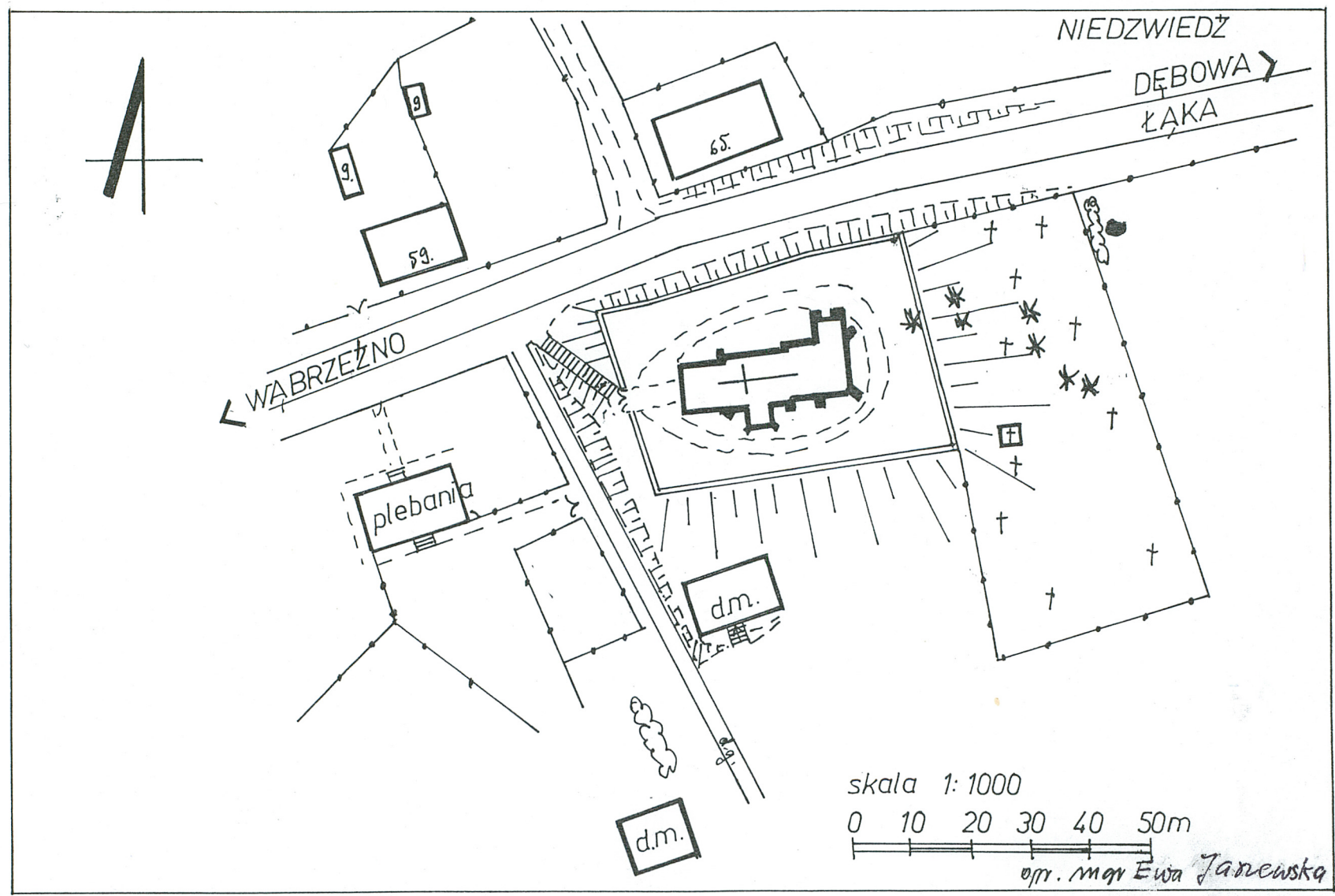
INSTALACJE. Elektryczna.

1. Miejscowość NIEDZWIEDŹ gmina Dębowa Łąka woj. kujawsko-pomorskie	2. Obiekt (nazwa jak w karcie) KOŚCIÓŁ PARAFIALNY	3. Zawartość wkładki (nazwa obiektu lub materiału uzupełniającego) rzut parteru, plan sytuacyjny
---	--	---



Wkładkę założył: mgr Ewa Janowska, sierpień 2000r.
(imię, nazwisko, data)

Miejsce przechowywania negatywów: WO SOZ Toruń



1. Miejscowość NIEDZWIEDŹ gmina Dębowa Łąka woj. kujawsko-pomorskie	2. Obiekt (nazwa jak w karcie) KOŚCIÓŁ PARAFIALNY	3. Zawartość wkładki (nazwa obiektu lub materiału uzupełniającego) zdjęcia
--	---	---



3. Elewacja północna.
4. 5. Elewacja wschodnia.

Wkładkę założył: mgr Ewa Jaszczyńska, sierpień 2000r.
(imię, nazwisko, data)

Miejsce przechowywania negatywów: WO SOZ Toruń



Z 1978 r.



6. Elewacja południowa.
8. Elewacja północna, nawa.



7. Elewacja wschodnia, zakrystia.
9. Elewacja północna, zakrystia.



1. Miejscowość **NIEDZWIEDŹ**
gmina Dębowa Łąka
woj. kujawsko-pomorskie

2. Obiekt (nazwa jak w karcie)
KOŚCIÓŁ PARAFIALNY

3. Zawartość wkładki (nazwa obiektu lub materiału uzupełniającego)
zdjęcia



10. Wieża, elewacja północna.

11. Wieża, elewacja północna i zachodnia.

12. Wieża, elewacja zachodnia.

Wkładkę założył: mgr Ewa Jaszevska, sierpień 2000r.
(imię, nazwisko, data)

Wzór ODZ 1978 r.

Miejsce przechowywania negatywów: WO SOZ Toruń



13. Widok na kościół i otoczenie od strony zachodniej.
 14. Nawa, ściana południowa. 15. Wieża, elewacja pld i wsch.
 16. Widok na kościół od południa.



1. Miejscowość **NIEDZWIEDŹ**
gmina Dębowa Łąka
woj. kujawsko-pomorskie

2. Obiekt (nazwa jak w karcie)
KOŚCIÓŁ PARAFIALNY

3. Zawartość wkładki (nazwa obiektu lub materiału uzupełniającego)
zdjęcia



17. Wieża elewacja południowa.
18. 19. Wieża elewacja zachodnia.



Wkładkę założył: mgr **Ewa Właszeńska**, sierpień 2000r.
(imię, nazwisko, data)

Miejsce przechowywania negatywów: **WO SOZ Toruń**

ODZ 1978 r.



20. Elewacja południowa fragment nawy.



21. Kaplica przy ścianie południowej.



22. Portal zachodni.

1. Miejscowość **NIEDZWIEDŹ**
gmina **Dębowa Łąka**
woj. **kujawsko-pomorskie**

2. Obiekt (nazwa jak w karcie)
KOŚCIÓŁ PARAFIALNY

3. Zawartość wkładki (nazwa obiektu lub materiału uzupełniającego)
zdjęcia



23. Poddasze nad nawą.
24. Prezbiterium.
25. Nawa widok w kierunku zachodnim.



Wkładkę założył: mgr Ewa Jaszcowska, sierpień 2000r.
(imię, nazwisko, data)

Miejsce przechowywania negatywów: WO SOZ Toruń



26. Wnętrze zakrystii.



27. Ściana południowa zakrystii.



28. Portal w ścianie południowej nawy.

1. Miejscowość **NIEDZWIEDŹ**
gmina **Dębowa Łąka**
woj. **kujawsko-pomorskie**

2. Obiekt (nazwa jak w karcie)
KOŚCIÓŁ PARAFIALNY

3. Zawartość wkładki (nazwa obiektu lub materiału uzupełniającego)
zdjęcia



29. Wnętrze prezbiterium.

30. Schody wewnątrz muru
w ścianie zachodniej, prowadzące na chór.

31. Wnętrze wieży, piętro.

Wkładkę założył: mgr Ewa Jaszcowska, sierpień 2000r.
(imię, nazwisko, data)

Wzór ODZ 1978 r.

Miejsce przechowywania negatywów: WO SOZ TORUŃ

powiększony fragment mapy
wielkoskalowej 1: 25 000
Wittenburg 1352
pomiar 1909r. wydanie 1911r.

