

1. Obiekt 139/1

DWÓR

2. Czas powstania
ok. 1906 r

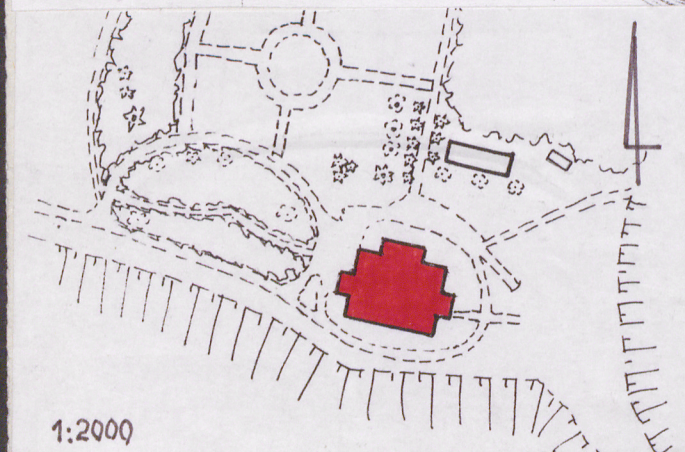
3. Miejscowość

ZARZECZEWO NOWE

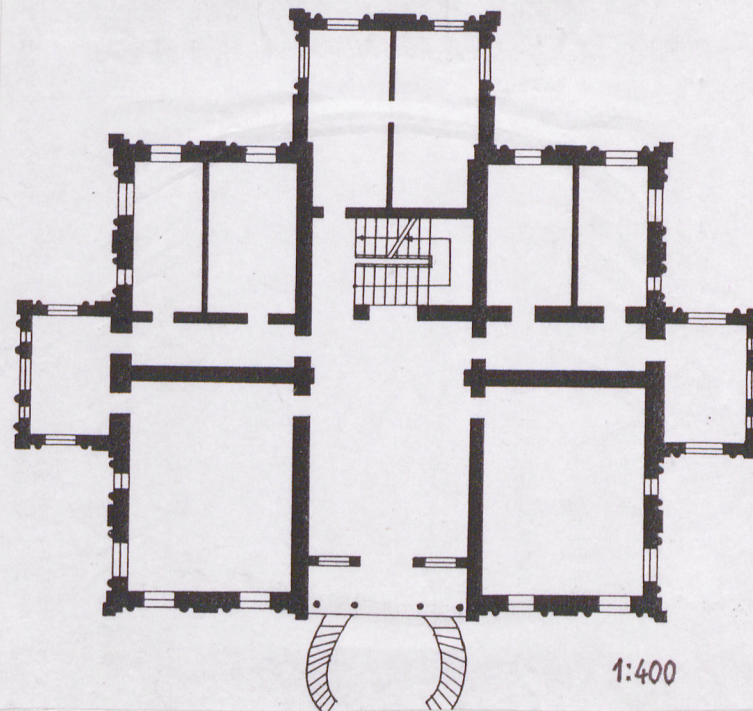
11. Zdjęcia, plan sytuacyjny, rzuty



1:10000



1:2000



1:400

autor zdjęć Zbigniew Przybyszewski
data wykonania XI 1993r
miejsce przechowywania negatywów

PSOZ Włocławek



4. Adres Zarzecze Nowe

87-800 Włocławek

KW 55/884

nr hipoteczny

5. Przynależność administracyjna

województwo włocławskie

FABIANWI

gmina Włocławek

op. WŁOCŁAWEK

6. Poprzednie nazwy miejscowości

7. Przynależność administracyjna
przed 1.VI.1975

województwo bydgoskie

powiat włocławski

8. Właściciel i jego adres

Skarb Państwa

9. Użytkownik i jego adres

Wojewódzki Ośrodek Doradztwa Rolni-
czego we Włocławku -
- hotel

10. Rejestr zabytków

Nr 259/A data 19.05.1988r

12. Autorzy, historia obiektu, określenia stylu.

Dobra Zarzeczewo Nowe być może ze starym dworem były od 1789r w posiadaniu rodziny Łempickich. Kolejnymi właścicielami są: Wojciech Łempicki, od 1815r Antoni Łempicki, od 1839r syn Antoniego Anstazy Łempicki, od 1844r Józefa z Sumińskich Wilewska córka hrabiego Sumińskiego, od 1858r Jan Krępeć, w 1873r Cezary Krępeć - syn Jana, w 1906r drogą licytacji dobra nabywa Bronisław Olszewski, który buduje ok. 200 m od zabudowań folwarcznych na skarpie Wiślanej obecny, nowy dwór; w sierpniu 1914r cały majątek Zarzeczewo Nowe Bronisław Olszewski aktem darowizny przekazuje w wieczystą dzierżawę Emilowi Gejerowi, właścicielowi dóbr Nasiegniewo; w 1935r Emil Geyer i Bronisław Olszewski przekazują aktem darowizny majątki Zarzeczewo Nowe i Nasiegniewo na rzecz Towarzystwa "Powściągliwość i Praca" p.w.św. Michała Archanioła z siedzibą w Miejscu Piastowym; od tego roku zmienił funkcję dworu z mieszkalnej na wychowawczo-oświatową; dwór eklektyczny. Po 1945 r. przechodzi na własność Skarbu Państwa użytkowany jako szkoła podstawowa. W l. 80-tych Wojewódzki Ośrodek Postępu Rolniczego

13. Opis (sytuacja, materiał i konstrukcja, rzut, bryła, elewacje, dach, wnętrze, wyposażenie, instalacje) 1

Sytuacja : zlokalizowany na stromej skarpie nad Zalewem Wiślanym, w otoczeniu starodrzewia, ograniczony od wschodu i północy głębokim parowem, ok. 200 m od zabudowań zespołu folwarku.

materiał i konstrukcja : posadowiony na fundamentach z ciosów kamiennych na zaprawie wapiennej; ściany nośne z cegły pełnej, ceramicznej na zaprawie wapiennej, otynkowane, działowe murowane z cegły oraz na poddaszu drewniane, konstrukcji szkieletowej, ocieplane; dach kryty eternitem; więźba dachowa płatwiowo-jętkowa ze ścianką kolankową; stropy w piwnicach - odcinkowe, nad parterem strop ceramiczny na belkach dwuteowych tzw. Kleina - płyta ciężka; schody - wewnętrzne żelbetowe, monolityczne wspornikowe, dwubiegowe, powrotne, na poddasze drewniane, policzkowe, na zewnątrz żelbetowe wachlarzowe, dwubiegowe, biegi symetryczne względem osi głównej, licowane marmurem; posadzki marmurowe, w pomieszczeniach biurowych klepka i terrakota; okna skrzynkowe, jedno- , dwu- i trzyskrzydłowe z nadświetlem, w niektórych ażurowym, w ganku zewnętrzne szyby o rysunku kratownicy z metalem, wewnętrzne ze stolarką o kształcie nieregularnym secesyjną; drzwi dwuskrzydłowe, przeszklone, balustrady metalowe.

rzut : na planie kwadratu z ryzalitami po bokach i na osi elewacji tylnej z wejściem na osi.

bryła : z wysokim przyziemiem, dwukondygnacyjowa z drugą kondygnacją w poddaszu, wysoki dach z facjatami.

elewacje : elewacja frontowa, siedmioosiowa, na czterech skrajnych osiach w przyziemiu okna, między którymi reliefowo opracowane kartusze, w pierwszej kondygnacji okna w blendach, flankowane doryckimi kolumnami, połączonymi u dołu imitacją balustrady tralkowej, na trzech środkowych osiach potryk podcieniowy z czterema kolumnami, w drugiej kondygnacji trójosiowa loggia z filarami zwieńczona tympanonem z okulusem na osi, flankowanym dwoma facjatami, nad pierwszą kondygnacją profilowany gzyms, wszystkie kolumny z rytą dekoracją geometryczno-kwiatową; elewacja tylna sześćoosiowa cztery skrajne osie analogiczne w przyziemiu i dwóch kondygnacjach jak w elewacji frontowej, trzy środkowe

c.d. patrz załącznik nr 1

14. Kubatura ok. 630 m ³	15. Powierzchnia użytkowa ok. 260 m ²	16. Przeznaczenie pierwotne mieszkalne	17. Użytkowanie obecne administracyjno-oświatowe
18. Prace budowlane i konserwatorskie, ich przebieg i dokumentacja - 1960 - remont kapitalny - 1976 remont /adaptacja dworu na WODR we Włocławku pomieszczenia buirowe, sale wykładowe/ - 1988-90 - remont kapitalny /elewacje, tynki wewnętrzne, sgraffitto, częściowa wymiana okien/ remonty bieżące.		19. Stan zachowania (fundamenty, ściany zewnętrzne, ściany wewnętrzne, sklepienia, stropy, konstrukcje dachowe, pokrycie dachu, wyposażenie i instalacje) dobry.	
20. Najpilniejsze postulaty konserwatorskie zmiana tymczasowego pokrycia dachu z eternitu na blachę lub pokrycie ceramiczne.			

21. Akta archiwalne (rodzaj akt, numer i miejsce przechowywania)

Wydział Ksiąg Wieczystych przy Sądzie Rejonowym we
Włocławku - Księga Wieczysta nr 55/884 pt.Dobra
Ziemskie Zarzeczewo litt A i B

23. Źródła ikonograficzne i fotografie (rodzaj, miejsce przechowywania, sygnatury)

22. Bibliografia

- Katalog Zabytków woj. włocławskiego - maszynopis, oprac.
E.Celińska, O.Krut-Horonziak, L.Kajzer, /w/ PSOZ Włocławek
- Ewidencja historyczna założenia parkowego w Zarzeczewie
Nowym - Bydgoszcz 1987r,
- SGKP t.XIV, str.437, Warszawa 1895r.

24. Uwagi różne

25. Wypełnił

Joanna Wasińska-Nalepka

Piotr Dębicki

26. Sprawdził

27. Załączniki

1. c.d. pkt.13

2. zdjęcia

1. Miejscowość

2. Obiekt (nazwa jak w karcie)

3. Zawartość wkładki (nazwa obiektu lub materiału uzupełniającego)

Z A R Z E C Z E W O N O W E

DWÓR

c.d. pkt 13.

osie w ryzalicie, w przyziemiu wejście na osi flankują arkadowe blendy, w pierwszej kondygnacji na osi prostokątna blenda z dwoma kolumnami, między pierwszą a drugą kondygnacją bogaty profilowany gzyms; elewacje boczne analogiczne do siebie siedmioosiowe z ryzalitami pośrodku, okna ujęte kolumnami, z tralkami i w blendach, na osi okno witrynowe, nad ryzalitem taras, druga kondygnacja w trójkątnym szczycie czteroosiowa.

dach : dwuspadowy z facjatami, ryzalicy z dachami o poprzecznej kalenicy.

instalacje : c.o., wodno-kanalizacyjna, elektryczna, rynny i rury spustowe.

Wkładkę założyli: Joanna Wasińska-Nalepka Piotr Debicki
(imię, nazwisko, data)

Miejsce przechowywania negatywów: PSOZ Włocławek

1. Miejscowość

2. Obiekt (nazwa jak w karcie)

3. Zawartość wkładki (nazwa obiektu lub materiału uzupełniającego)

Z A R Z E C Z E W O N O W E

DWÓR

zdjęcia



1



2



3

1. Elewacja pn
2. Elewacja zach.
3. Elewacja wsch.
4. Widok od str. pd-wsch.
5. Okno w elewacji pd
6. Portal w elewacji pd
7. Schody w elewacji pd



4



5

Wkładkę założył: Piotr Dębicki, Joanna Wasieńska-Nalepka
(imię, nazwisko, data)

Miejsce przechowywania negatywów: prac.fot.PSOZ we Włocławku



6



7.