

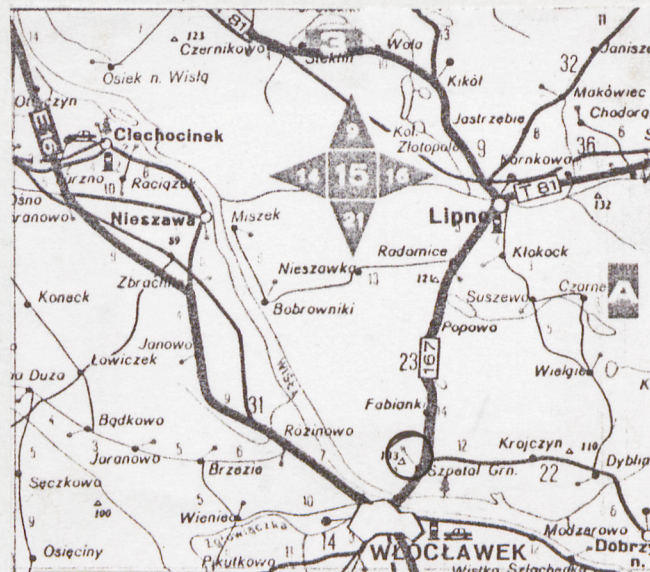
1. Obiekt
138/2 KURNIK lub KRÓLIKARNIA

ob. BUDYNEK MIESZKALNY Z INWENTARSKIM (2)

2. Czas powstania
lata 20-te XXw.

3. Miejscowość
SZPETAL GÓRNY

11. Zdjęcia, rzut, przekrój, sytuacja, orientacja



fot.1. Elewacja północna.

fot.2. Elewacja południowa.

4. Adres
Szpetal Górny nr 149
nr hipoteczny

5. Przynależność administracyjna
województwo włocławskie
gmina Fabianki
pow. WŁOCŁAWEK

6. Poprzednie nazwy miejscowości
Szpital, Spetal, Spethal, Spital

7. Przynależność administracyjna
przed 1 VI 1975
województwo bydgoskie
powiat Włocławek

8. Właściciel i jego adres
Skarb Państwa /patrz Uwagi różne/

9. Użytkownik i jego adres
Jan Szklarski, Szpetal Górny 149

10. Rejestr zabytków
Nr data

Budynek powstał w końcowej fazie budowy folwarku, w latach 1920-tych. Ze źródeł i rozmów z respondentami wynika, że był to kurnik lub królikarnia. Brak zachowanego wyposażenia nie pozwala stwierdzić funkcji budynku.

W skład folwarku wchodziły: budynek warsztatów z kuźnią, stajnia koni roboczych i zaprzęgowych z powozownią, spichlerz /nieistniejący/, stodoła /nieistniejąca/, dwie obory połączone łącznikiem. Wszystkie te budynki flankowały duże, prostokątne podwórze gospodarcze. Budynek kurnika wysunięty był poza ten prostokąt, na wschód.

Majątek, będący siedzibą rodową Rutkowskich /od końca XVIIw./, przechodził liczne przebudowy. Budowę obecnego folwarku rozpoczął Artur Rutkowski w roku 1885 /być może nieistniejący spichlerz i stodoła były wcześniejsze/. Prace kontynuował Zdzisław /1886-1929/, a następnie Artur Rutkowski.

W 1869r. reforma właszczeniowa zabrała 221 mórg 213 prętów ziemi.

W 1886 ogólna powierzchnia dóbr /w Szpetalu Górnym, Dolnym, Kułinie i Suszycy/ wynosiła 2463 morgi 255prętów, w 1904r - 2462 morgi 217 prętów.

W czasie okupacji majątkiem zarządzał komisarz niemiecki na okręg lipnowski. Po wojnie majątek rozparcelowany.

Budynek usytuowany poza podwórzem gospodarczym, na wschód od dawnego spichlerza, frontem do dworu /w odległości ok. 90 m od niego i ok. 50 m od rządcówki - lamusa/. Pierwotnie zapewne w obrębie muru otaczającego folwark, obecnie wyгородzony ogrodzeniem z siatki metalowej. Podmurówka, ściany i szczyty murowane z cegły i pustaków /ściany z pustaków związane z ostatnim remontem/. Budynek tynkowany. Ściany wewnętrzne murowane, tynkowane.

Stropy - w pomieszczeniach gospodarczych: stropy drewniane na belkach, w pomieszczeniach mieszkalnych: sufity.

Więźba dachowa - krokwiowo-jętkowa, wsparta na ścianie kolankowej i murłacie. Dach kryty papą.

Podłogi - w pomieszczeniach gospodarczych: szlichta cementowa, w pomieszczeniach mieszkalnych: deski na legarach.

Schody wewnętrzne - drewniane, policzkowe z podstopniami, balustrada prosta, beztralkowa.

Otwory drzwiowe - zewnętrzne: jednoskrzydłowe, skrzydła ramowo-płycinowe o trzech płycinach i dwupodziałowym nadświetlu, oraz ramowe wypańniane klepkami.

Otwory okienne - w pomieszczeniach gospodarczych: pojedyncze, szesnastopodziałowe /czteropoziomowe, czterodzielne/ w ramie metalowej, inne okna wbudowane wtórnie /lata 60-te XXw./: w ramach drewnianych, pojedyncze, dwupodziałowe, dwudzielne; w pomieszczeniach mieszkalnych: podwójne, trójpodziałowe, trójdzielne; w poddaszu: podwójne, czteropodziałowe /dwudzielne, dwupoziomowe/.

Budynek na planie litery T, z szerokofrontową, półtoratraktową częścią gospodarczą i wąskofrontową, dośrodkową mieszkalną. Do szczytu budynku mieszkalnego dostawiony ganek wejściowy.

Budynek parterowy z użytkowym poddaszem nad częścią mieszkalną, niepodpiwniczony.

Dach dwuspadowy o małym kącie nachylenia połaci dachowych, kryty papą.

Elewacja frontowa /północna/ - w części mieszkalnej całkowicie przebudowana, w części gospodarczej: sześćoosiowa, niesymetryczna, troje okien oryginalnych, pozostałości gzymsu międzypiętrowego.

Elewacja tylna /południowa/ - w części mieszkalnej: jednoosiowa /w parterze okno usytuowane niesymetrycznie, w poddaszu centralnie/, w części gospodarczej: czteroosiowa /okna oryginalne/ widoczne pozostałości gzymsu międzypiętrowego.

Elewacja wschodnia - dwuosiowa, symetryczna, z gzymsem międzypiętrowym i podmurówką wysuniętą poza lico ścian, tynkowaną.

Elewacja zachodnia - w parterze: bez otworów i detali ozdobnych, w poddaszu: drzwi jednoskrzydłowe. Ślad gzymsu międzypiętrowego.

Brak oryginalnego wyposażenia wewnątrz.

Instalacje: elektryczna, wodno-kanalizacyjna, odgromowa.

<p>14. Kubatura</p> <p>800 m³</p>	<p>15. Powierzchnia użytkowa</p> <p>200 m²</p>	<p>16. Przeznaczenie pierwotne</p> <p>kurnik lub królikaemia</p>	<p>17. Użytkowanie obecne</p> <p>mieszkalne i gospodarsko-inwentarskie</p>
<p>18. Prace budowlane i konserwatorskie, ich przebieg i dokumentacja</p> <p>Po parcelacji budynek stopniowo popadał w ruinę. Obecny użytkownik przeprowadził remont budynku w początkach lat 60-tych XXw. Remont polegał na: podwyższeniu budynku o ok. 1 metr, odbudowaniu zwałonej ściany zachodniej, adaptacji części budynku na cele mieszkalne /zmiana okien, wprowadzenie podłogi i urządzeń grzewczych/, dobudowaniu ganku wejściowego, adaptacji poddasza. Naprawiono strop w części gospodarczej i przekryto budynek nowym dachem.</p>		<p>19. Stan zachowania (fundamenty, ściany zewnętrzne, ściany wewnętrzne, sklepienia, stropy, konstrukcje dachowe, pokrycie dachu, wyposażenie i instalacje)</p> <p>Ogólny stan techniczny budynku dobry. Wszystkie elementy konstrukcyjne, wnętrza i instalacje utrzymywane w dobrym stanie. Pokrycie dachu szczelne.</p> <p>20. Najpilniejsze postulaty konserwatorskie</p>	

21. Akta archiwalne (rodzaj akt, numer i miejsce przechowywania)

24. Uwagi różne

Sprawy własności nieuregulowane od czasu parcelacji.
Numery działek: 243/35, 240/2.

22. Bibliografia

Katalog Zabytków Sztuki, Włocławek i okolice, zeszyt 18, 1988r.
Zabytki architektury woj. bydgoskiego, Bydgoszcz 1974r.
Słownik Geograficzny Królestwa Polskiego, Warszawa 1882r,t.XII
S.M.Szacherowa, Opactwo cysterskie w Szpetalu a misja pruska,
Warszawa 1960r.
Ewidencja założeń dworsko-parkowych w Szpetalu Górnym, WKZ,
Włocławek 1985r.

23. Źródła ikonograficzne i fotograficzne (rodzaj, miejsce przechowywania, sygnatury)

25. Opracował

tekst ~~WIESŁAW~~ ~~Jadwiga~~ Malawska V 1989r. J. Holczer
imię, nazwisko, data, podpis
plany, rysunki ~~WIESŁAW~~ ~~Jadwiga~~ Malawska V 1989r. J. Holczer
imię, nazwisko, data, podpis
zdjęcia fotogr. Wiesław Malawski V 1989r. W. Malawski
imię, nazwisko, data, podpis
miejsce przechowywania negatywów

KARTA PO WYPEŁNIENIU PODLEGA OCHRONIE NA PODSTAWIE PRZEPISÓW PRAWA AUTORSKIEGO !

26. Adnotacje o inspekcjach, informacje o zmianach (daty, imiona i nazwiska wypełniających)

27. Załączniki nr. 1, 2.

1. Miejscowość

Szpetal Górny

2. Obiekt (nazwa jak w karcie)

Kurnik lub Królikarnia

3. Zawartość wkładki (nazwa obiektu lub materiału uzupełniającego)

Plan sytuacyjny

Plan sytuacyjny:

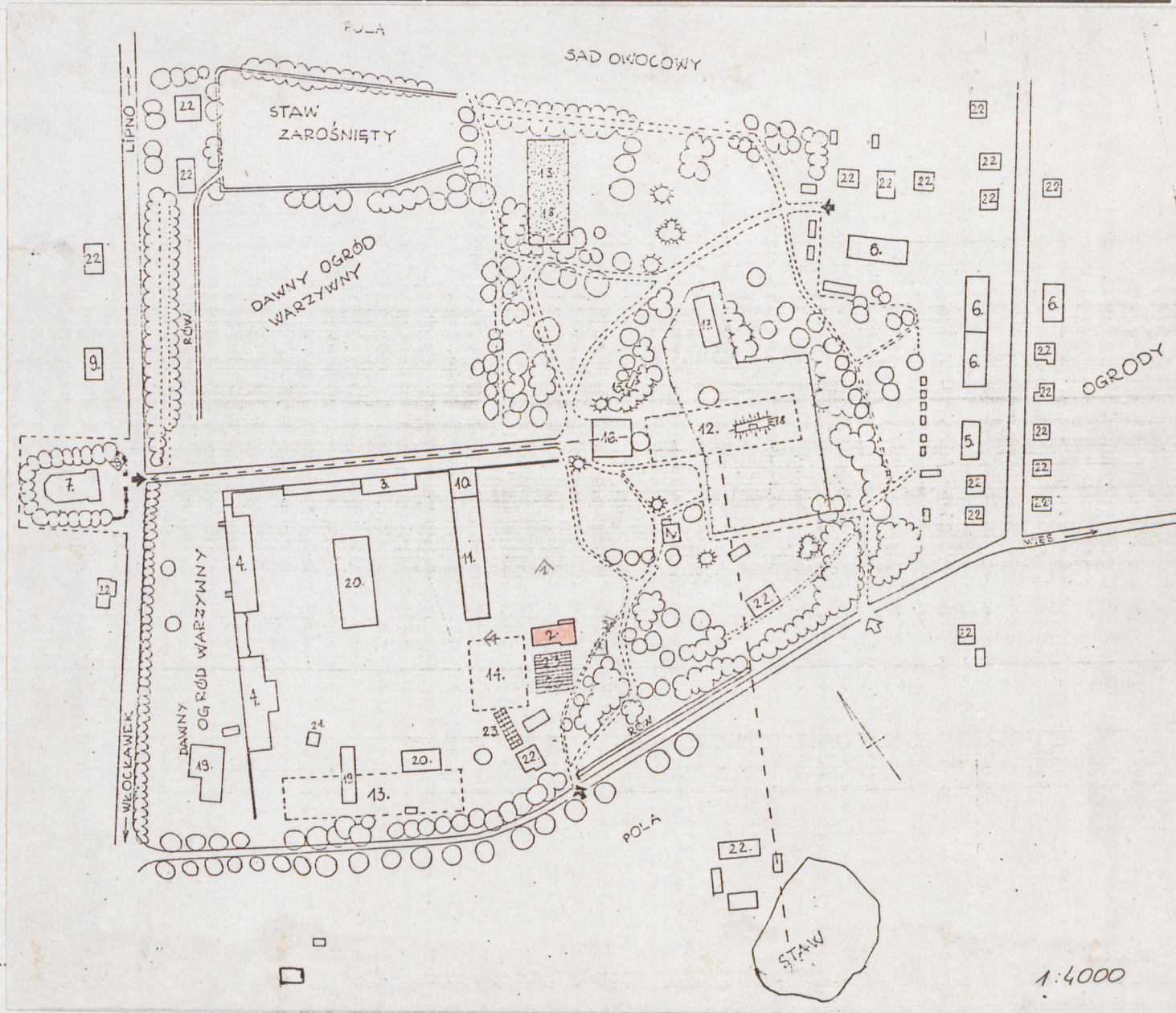
1. Rządówka - Lamus
2. Królikarnia - Kurnik
3. Warsztaty
4. Budynek inwentarski dla bydła
5. Czworak drewniany
6. Czworak murowany
7. Kościół
8. Kostnica
9. Plebania
10. Wozownia
11. Stajnia

Budynki nieistniejące:

12. Dwór
13. Stodoła
14. Spichlerz
15. Lodownia

Budynki współczesne:

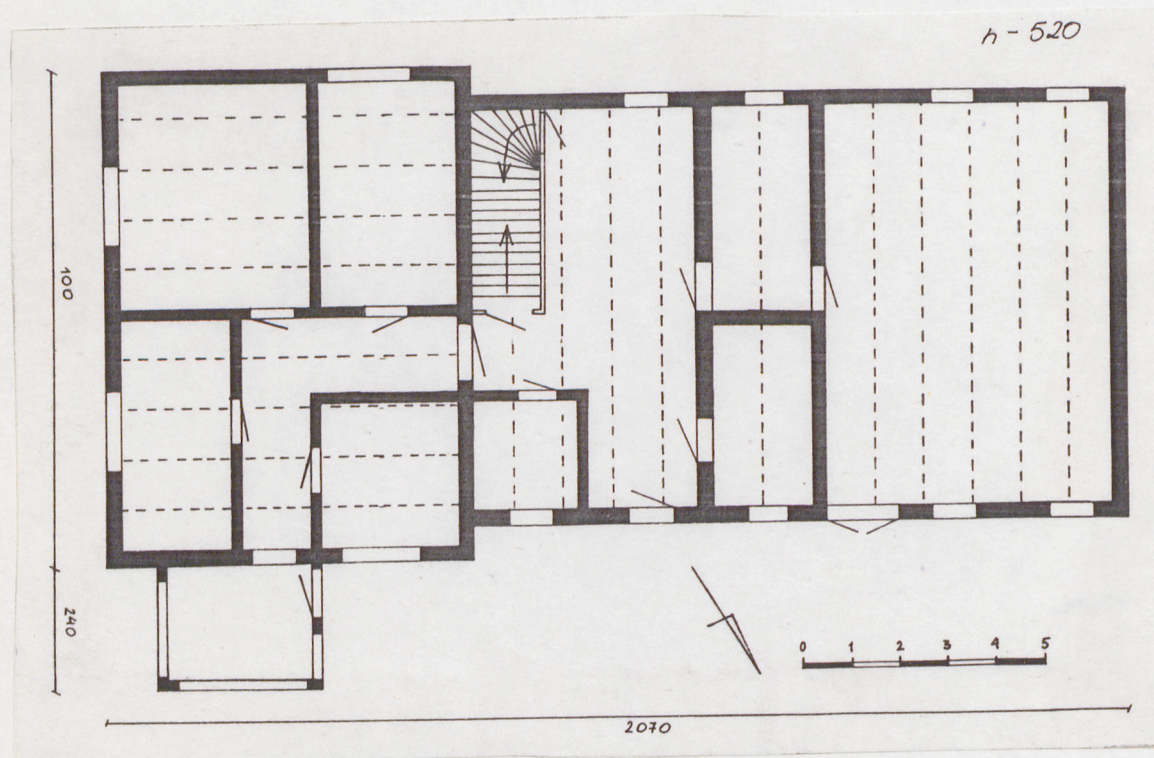
16. Gminny Ośrodek Kultury
17. Hydrofornia
18. Studnia głębinowa
19. Budynek administracyjny
20. Magazyn
21. Wartownia
222. Budynki mieszkalne
223. Szklarnia



Wkładkę założył: WIESŁAW JEDWIGA Malawski V 1989r.
(imię, nazwisko, data)

Miejsce przechowywania negatywów:

1. Miejscowość Szpetal Górny	2. Obiekt (nazwa jak w karcie) Kurnik lub Królikarnia	3. Zawartość wkładki (nazwa obiektu lub materiału uzupełniającego) rys.2, fot.3,4.
---------------------------------	--	---



rys.2. Rzut parteru.

Wkładkę założył: WIESŁAW JADWIGA Malawska V 1989r.
(imię, nazwisko, data)

Miejsce przechowywania negatywów:

Z-d Poligr. Jan Jasiński W-wa, ul. Wolna 13, tel. 12-43-83



fot.3. Elewacja wschodnia.



fot.4. Elewacja zachodnia.