

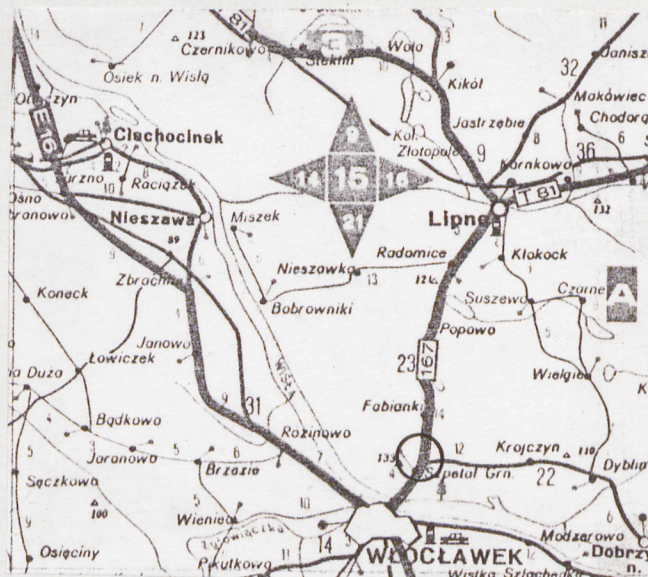
1. Obiekt 138

ZESPÓŁ PODWORSKI

2. Czas powstania  
poł.XIX-1935

3. Miejscowość  
SZPETAL GÓRNY

11. Zdjęcia, rzut, przekrój, sytuacja, orientacja



4. Adres  
Szpetal Górny gm. Fabianki  
nr hipoteczny .... PBN Włocławek .....

5. Przynależność administracyjna  
włocławskie  
województwo .....  
gmina ..... Fabianki  
pow. Włocławek

6. Poprzednie nazwy miejscowości  
Szpital, Spetal, Spethal, Spital

7. Przynależność administracyjna  
przed 1 VI 1975  
bydgoskie  
województwo .....  
powiat ..... Włocławek

8. Właściciel i jego adres  
Gminna Spółdzielnia Samopomoc Chł.  
Chłopska w Szpetalu Grn., Urząd  
Gminy w Fabiankach.

9. Użytkownik i jego adres  
Gminna Spółdzielnia Samopomoc  
Chłopska w Szpetalu Grn. , Urząd  
Gminy w Fabiankach, prywatni użytko-  
wnicy.

10. Rejestr zabytków  
Nr 280/81 data 16.04.1981  
park, budynek, stajnie, woz-  
ownie, bud. inwentarskie

fot.1. Główna oś kompozycyjna. Widok spod  
d. dworu na kościół.

fot.2. Główny wjazd do zespołu.





Nazwa wsi pochodzi od cysterskiego szpitala św. Gotarda z pocz. XIII w. W pocz. XV w. Szpital należał do dóbr zamku w Bobrownikach. W XV w. właścicielem był S. Chodoręski lub St. Chodowski.

Dobra Szpital Górny i Dolny od pocz. XV III w. do parcelacji były w posiadaniu rodziny Rutkowskich. Kazimierz Rutkowski otrzymał je przywilejem od króla Augusta II w 1702 r. W 1792 r. potwierdzony królewski przywilej przewozu przez Wisłę dla wnuków Kazimierza /Mariana, Szymona i Jana Rutkowskich/. Na pocz. XIX w. datowana jest przebudowa zespołu parkowego oraz budowa kościoła /1806?, 1808-9?/ fundowanego przez Mariana Rutkowskiego.

W 1869 r. za czasów syna Mariana - Ignacego na działania właścicielskie odeszło 221 morg 213 prętów ziemi.

Do 1886 r. właścicielem Szpitala był Artur, syn Ignacego, następnie dziedziczył Zdzisław Artur Rutkowski.

Rejestr pomiarowy z 1886 r. podaje ogólną powierzchnię dóbr na 2463 morgi 255 prętów.

Na pocz. XX w. Zdzisław wybudował nowy dwór na osi kościoła w centralnej części parku oraz przebudował park i folwark. Po śmierci Zdzisława dobra przepisane były w równych częściach na jego dzieci.

W 1931 r. przeprowadzono akt działowy. Majątek przeszedł w ręce Artura Rutkowskiego. W pocz. lat 30-tych przebudowano park, część folwarku, dobudowano czworaki.

W czasie okupacji majątek zarekwirowany przez Niemców. Pod koniec okupacji spalony dwór, spichlerz i stodoła.

Zespół dworski położony jest bezpośrednio przy szosie Lipno - Włocławek, na wschód od tej szosy, 4 km. od Włocławka. Założenie ma kształt trapezu z wysuniętymi poza jego obręb zabudowaniami kościelnymi. Ogrodzeniami trwałymi wydzielony był tylko folwark /mur ceglany/. Główny układ zespołu tworzyły /nie istniejące w większości/ aleje: osią symetrii była aleja kasztanowa prowadząca z kościoła do dworu, wzdłuż granicy północnej aleja w szpalerze jesionowym, wzdłuż granicy zachodniej - aleja lipowa, wschodniej - aleja drzew owocowych, granicą południową była droga do wsi obsadzona lipami. Aleja Kasztanowców wiodąca spod kościoła do dworu rozdzielała staw i ogród warzywny /na północy/ od zabudowań folwarcznych /na południu/ i prowa duiła do parku, za którym znajdowały się czworaki. Główny wjazd do dworu znajdował się od strony południowej /?/ obok wjazdu do folwarku. Oś widokowa z dworu skierowana była na niewielki staw i zamknięta była ścianą lasu. Obok miejsca po dworze znajduje się budynek rządówki lub lamusa /budynek znacznie wcześniejszy, datowany na XVI - XVII wiek/, oraz ślady po lodowni. Wokół dworu był parter kwiatowy i rosarium. Od strony dworu, oparta o mur folwarku znajdowała się niewielka plantacja winnej latorośli i tzw. "cieplarka" - budynek do przechowywania owoców lub też szklarnia.

Na wschodzie, za granicą parku, znajdują się budynki mieszkalne dla służby dworskiej i pracowników najemnych. Część z nich /dwa czworaki drewniane/ pochodzi z XIX w., większość z okresu ostatniej przebudowy /murowane/.

Zabudowania folwarczne zamknięte są obecnie z dwóch stron murem /ogrodzenie oryginalne/ o spadku na zewnątrz, krytym dachówką. Zabudowania folwarczne skupione były wokół dużego, prostokątnego podwórza z wysuniętym na wschód budynkiem kurnika /?/. W skład folwarku wchodziły: dwie obory połączone łącznikiem, długi budynek, w którym była wozownia, stajnia koni roboczych i zaprzęgowych; budynek warsztatów z kuźnią oraz /nieistniejące/: spichlerz i stodoła. Nawierzchnia podwórza była prawdopodobnie brukowana. /ślady bruku przed budynkami/. Między murem folwarku a aleją lipową Włocławek - Lipno był niewielki ogród warzywny. Kościół p/w św. Józefa zbudowany być może wg projektu Hilarego Szpilowskiego, klasycystyczny, murowany, tynkowany z ostrosłupowo zwieńczoną wieżą. Obok kościoła, w pn-wsch części cmentarza przykościelnego, jest kostnica, wpasowana w murowane ogrodzenie. Kostnica na planie prostokąta, z dachem dwuspadowym krytym dachówką, elewacja frontowa z prostokątną attyką. Kościół wraz z kostnicą otoczony lipami i murem kościelnym z bramą na osi dawnego dworu. Obok kościoła parterowa plebania.



<p>14. Kubatura</p> <p>w kartach szczegółowych</p>	<p>15. Powierzchnia użytkowa</p> <p>5 ha</p>	<p>16. Przeznaczenie pierwotne</p> <p>zespół dworski z folwarkiem hodowlanym</p>	<p>17. Użytkowanie obecne</p> <p>mieszkalno - magazynowe</p>
<p>18. Prace budowlane i konserwatorskie, ich przebieg i dokumentacja</p> <p>Po parcelacji park i ogrody dzierżawiła córka byłego ogrodnika. Zabudowania należą do Gminnej Spółdzielni Samopomoc Chłopska, park dawne ogrody i czworaki do Urzędu Gminy w Fabiankach. Na terenie parku w wybudowano budynek Gminnego Ośrodka Kultury, hydrofornię, studnie głębinowe, na terenie dawnego folwarku magazyny, budynki administracyjne, dwa budynki jednorodzinne, trzy szklarnie. W okolicy czworaków powstało szereg piętrowych domów jednorodzinnych. Wprowadzono ogrodzenia z siatki metalowej /domy mieszkalne, hydrofornia, ujęcie wody/. W 1987r. zburzono stajnię i na jej fundamentach wybudowano obszerny magazyn z pustaków. Po wojnie wycięto znaczną część drzew tworzących aleje.</p>		<p>19. Stan zachowania (fundamenty, ściany zewnętrzne, ściany wewnętrzne, sklepienia, stropy, konstrukcje dachowe, pokrycie dachu, wyposażenie i instalacje)</p> <p>Zespół jako całość ulega stopniowej degradacji. Zburzenie dworu i wycięcie drzew spowodowało zatarcie podstawowych, zwykle najtrwalszych elementów: głównych założeń kompozycyjnych i granic zespołu. Wprowadzenie wielu użytkowników z ich partykularnymi interesami: ogrodzenia, nowe ścieżki, szopy, składziki i przybudówki szklarnie, garaże, śmietniska, połączone z zaniedbaniem parku: brak dosadów, drzewa i krzewy dziko rosnące, wycięte drzewa owocowe, zarośnięty staw, powodują dezintegrację założenia jako jednej całości. Stosunkowo w najlepszym stanie jest folwark otoczony murami, z jednym użytkownikiem - Gminną Spółdzielnią.</p> <p>20. Najpilniejsze postulaty konserwatorskie</p>	



21. Akta archiwalne (rodzaj akt, numer i miejsce przechowywania)

22. Bibliografia

Ewidencja Założeń Dworsko -Parkowych w Szpetalu Górnym.  
WKZ, Włocławek, 1985r.  
Katalog Zabytków Sztuki.Włocławek i okolice,zeszyt 18,1988r.  
Zabytki architektury woj. bydgoskiego.Bydgoszcz 1974.  
Słownik Geograficzny Królestwa Polskiego,Warszawa 1882r,t.XII  
S.M.Szacherowa,Opactwo cysterskie w Szpetalu a misja pruska.  
Warszawa 1960r.

23. Źródła ikonograficzne i fotograficzne (rodzaj, miejsce przechowywania, sygnatury)

24. Uwagi różne

Sprawy własności nieuregulowane od czasu parcelacji.  
Geodezyjne numery działek:243/35, 240/2.

25. Opracował

tekst .....~~WIESŁAW~~ ~~Jadwiga Malawska~~ V 1989r. ~~J. Malowska~~ .....  
imię, nazwisko, data, podpis  
plany, rysunki .....~~WIESŁAW~~ ~~Jadwiga Malawska~~ V 1989r. ~~J. Malowska~~ .....  
imię, nazwisko, data, podpis  
zdjęcia fotogr. ....Wiesław Malawska V 1989r. W. Malowski .....  
imię, nazwisko, data, podpis  
miejsce przechowywania negatywów .....

KARTA PO WYPEŁNIENIU PODLEGA OCHRONIE NA PODSTAWIE PRZEPISÓW PRAWA AUTORSKIEGO !

26. Adnotacje o inspekcjach, informacje o zmianach (daty, imiona i nazwiska wypełniających)

27. Załączniki nr1,2,3,4,5,6,



1. Miejscowość	2. Obiekt (nazwa jak w karcie)	3. Zawartość wkładki (nazwa obiektu lub materiału uzupełniającego)
Szpetal Górny	Zespół podworski	Plan sytuacyjny

## Plan sytuacyjny:

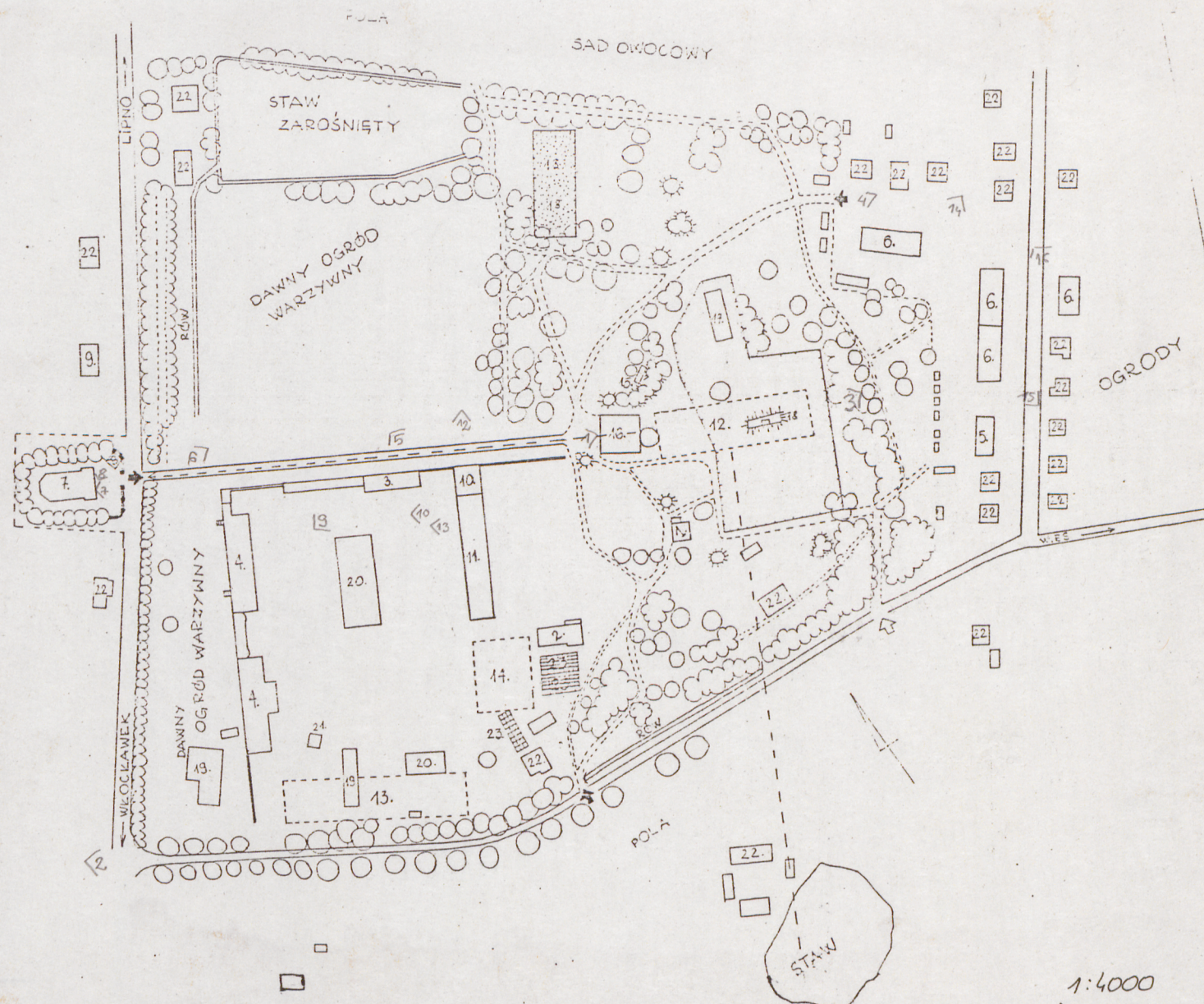
1. Rządówka Lamus
2. Królikarnia - Kurnik
3. Warsztaty
4. Budynek inwentarski dla bydła
5. Czworak drewniany
6. CCzworak murowany
7. Kościół
8. Kostnica
9. Plebania
10. Wozownia
11. Stajnia

## Budynki nieistniejące:

12. Dwór
13. Stodoła
14. Spichlerz
15. Lodownia

## Budynki współczesne:

16. Gminny Ośrodek Kultury
17. Hydrofornia
18. Studnia głębinowa
19. Budynek administracyjny
20. Magazyn
21. Wartownia
22. Budynek mieszkalny
23. Szklarnia



Wkładkę założył: Wiesława Malawska V 198  
(imię, nazwisko, data)

Miejsce przechowywania negatywów: .....

Z-d Poligr. Jan Jasiński W-wa, ul. Wolna 13, tel. 12-43-83

Wzór ODZ 1978 r.



1. Miejscowość

Szpetał Górny

2. Obiekt (nazwa jak w karcie)

Zespół podworski

3. Zawartość wkładki (nazwa obiektu lub materiału uzupełniającego)

fot. 3, 4, 5.



fot. 3. Widok od strony wschodniej na rzadcówkę i miejsce po dworze /ob. ujęcie wody/.



fot. 4. Wjazd do parku od strony kolonii mieszkaniowej.

fot. 5. Mur folwarku od strony d. alei kasztanowej /spod dworu do kościoła/, fragment między warsztatami a stajnią.



Wkładkę założył: WIESŁAW  
Ładwig Malawski V 1989r.  
(imię, nazwisko, data)

Miejsce przechowywania negatywów: .....

Z-d Poligr. Jan Jasiński W-wa, ul. Wolna 13, tel. 12-43-83

Wzór ODZ 1978 r.



1. Miejscowość	2. Obiekt (nazwa jak w karcie)	3. Zawartość wkładki (nazwa obiektu lub materiału uzupełniającego)
Szpetal Górny	Zespół podworski	fot.6,7,8.



fot.6. Kościół p.w. św. Józefa. Zakończenie osi wądkowej.



fot.7. Brama kościelna i widok na d. dwór.

fot.8. Kostnica przy kościele. W tle plebania.



Wkładkę założył: WIESŁAW  
~~Ludwika~~ Malawska V 1989r.  
 (imię, nazwisko, data)

Miejsce przechowywania negatywów: .....

Z-d Poligr. Jan Jasiński W-wa, ul. Wolna 13, tel. 12-43-83

Wzór ODZ 1978 r.



1. Miejscowość	2. Obiekt (nazwa jak w karcie)	3. Zawartość wkładki (nazwa obiektu lub materiału uzupełniającego)
Szpetal Górny	Zespół podworski	fot.9,10,11.



fot.9. Widok na warsztaty i stajnię.



fot.10. Stajnia z powozownią.



fot.11. Wnętrze stajni.

Wkładkę założył: *WIESŁAW* ~~Jadwiga~~ Malawska V 1989r.  
(imię, nazwisko, data)

Miejsce przechowywania negatywów: .....

Z-d Poligr. Jan Jasiński W-wa, ul. Wolna 13, tel. 12-43-83

Wzór ODZ 1978 r.



1. Miejscowość

Szpetal Górny

2. Obiekt (nazwa jak w karcie)

Zespół podworski

3. Zawartość wkładki (nazwa obiektu lub materiału uzupełniającego)

fot.12,13.



fot. 12. Północna ściana stajni wpisana w mur ogrodzenia folwarku.



fot.13. Okno w stajni.

Wkładkę założył:

*WIESŁAW*  
~~Jadwiga~~ Malawski V 1989r.  
(imię, nazwisko, data)

Miejsce przechowywania negatywów:



1. Miejscowość

2. Obiekt (nazwa jak w karcie)

3. Zawartość wkładki (nazwa obiektu lub materiału uzupełniającego)

Szpetal Górny

Zespół podworski

fot.14,15,16.

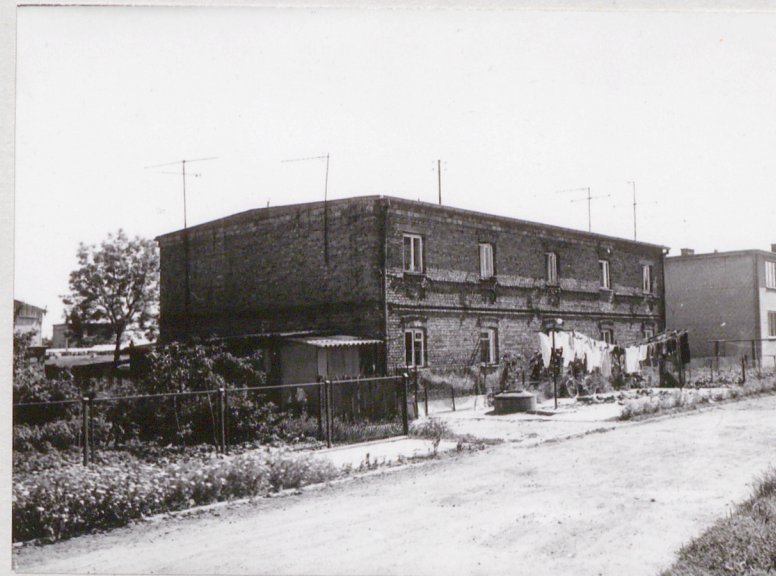


fot.14. Kolonia mieszkaniowa. Czworak na tle parku.



fot.15. Dwa murowane czworaki z lat 30-tych XX w.

fot.16. Murowany budynek dla pracowników najemnych.



~~WIESŁAW~~  
Jadwiga Malawska V 1989r.

Wkładkę założył: .....  
(imię, nazwisko, data)

Miejsce przechowywania negatywów: .....