

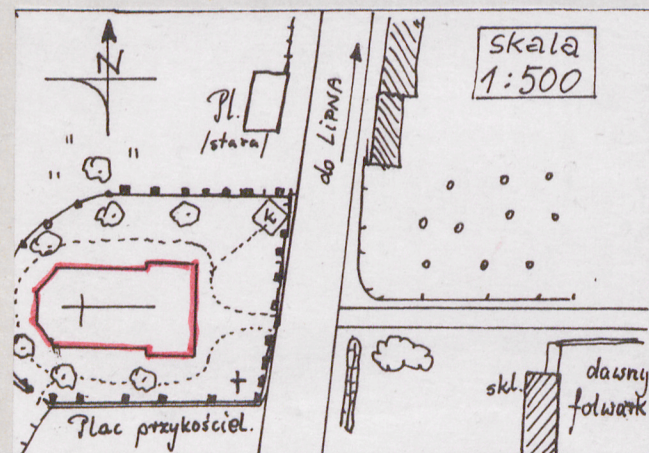
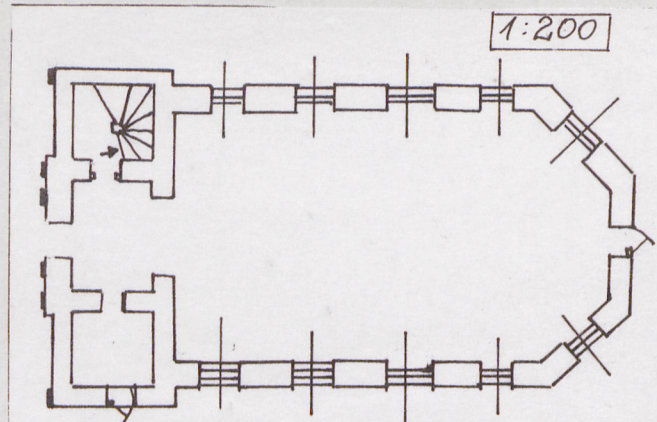
1. Obiekt 1331/1

KOŚCIÓŁ PARAFIALNY P.W. ŚWIĘTEGO JÓZEFA

2. Czas powstania
1809 r.,

3. Miejscowość
SZPETAL GÓRNY

11. Zdjęcia, plan sytuacyjny, rzuty



4. Adres ul. Włocławska
Szpetal Górny
87-811 Fabianki
nr hipoteczny

5. Przynależność administracyjna
włocławskie
województwo
Fabianki
gmina pow. WŁOCŁAWIEK

6. Poprzednie nazwy miejscowości

7. Przynależność administracyjna
przed 1.VI.1975
bydgoskie
województwo
Lipno
powiat

8. Właściciel i jego adres
Parafia Rzymsko-Katolicka
p.w. św. Józefa w Szpetalu
Górnym, 87-811 Fabianki

9. Użytkownik i jego adres
J.W.

10. Rejestr zabytków

Nr 338 data 25.03.1994

autor zdjęć Zb. Przybyszewski
data wykonania 21.III.1993r.,
miejsce przechowywania negatywów
PSOZ we W-ku

12. Autorzy, historia obiektu, określenia stylu.

Parafia erygowana w Szpetalu Dolnym w XIV w; kolejne kościoły drewniane z 1690 i 1743; ostatni z nich p.w. św. Gotarda spalony w pocz. XIX w; w 1816 r. przeniesiono parafię do Szpetala Górnego do nowo wybudowanego kościoła - kaplicy wzniesionego w 1809 roku przez dziedzica dóbr szpetalskich Mariana Rutkowskiego w/g projektu Hilarego Szpilowskiego w stylu klasycystycznym; kościół konsekrowany w 1815 roku; w 1818 roku włączony do diecezji płockiej, od 1925 roku kościół w administrowaniu księży włocławskich, w 1945 roku kościół spalony, odbudowany w 1946; w 1947 roku ponowna konsekracja przez bp. Radońskiego.

13. Opis (sytuacja, materiał i konstrukcja, rzut, bryła, elewacje, dach, wnętrze, wyposażenie, instalacje) |

SYTUACJA: Kościół usytuowany w luźnej zabudowie wiejskiej w centrum wsi, przy drodze do Włocławka na wygradzonej owalnej działce, otoczony kręgiem drzew, w bliskim sąsiedztwie zespołu folwarcznego /po drugiej stronie jezdni/, ustawiony elewacją frontową w kierunku wschodnim na wprost osi założenia parku dworskiego.

MATERIAŁ I KONSTRUKCJA: Kościół niepodpiwniczony murowany z cegły pełnej na zaprawie wapiennej, posadowiony na fundamentach z kamienia polnego na zaprawie wapiennej - zagłębionych na głębokość do 2 m od poziomu terenu; ściany konstrukcyjne obustronnie tynkowane o grubości 0,8 m; wnętrze salowe przekryte sufitem ze stropem belkowym, od strony strychu ślepa podłoga z desek sosnowych pod którą polepa z zasypką stropową; konstrukcja więźby dachowej drewniana krokwiowo - płatwiowa, jętłowa dwustolcowa, wzmocniona zastrzałami, stolce rozstawione co drugi więźbar, pokrycie dachowe z blachy ocynkowanej, malowanej - umocowane na pełnym deskowaniu szalunkowym dachu; konstrukcja dachu na wieży - szkieletowa, stężona zastrzałami z wyróżnioną belką centralną /tzw "mnich"/; podłogi w korpusie nawowym terrakotowe, w aneksach z gładzi cementowej; stolarka drzwiowa - ramowo - płycinowa, jedno i dwuskrzydłowa; schody na chór muzyczny kręcone, monolityczne, cementowe; ścianka parawanowa w arkadzie podchórowej drewniana, półkolista płycinowo - krosnowa, przeszklona w niej drzwi płycinowe dwuskrzydłowe w połowie przeszklone.

RZUT: kościół założony na planie prostokąta z niewydzieloną na zewnątrz częścią ołtarzową zamkniętą trzema bokami ośmioboku; nawa trójprzęsłowa, do której od wschodu przylega kwadratowa wieża z aneksami po bokach występującymi poza korpus kościoła.

BRYŁA: Korpus kościoła nakryty dachem dwuspadowym nad częścią ołtarzową przechodzący w trójpołaciowy, nad aneksami wyższymi od korpusu dachy

14. Kubatura	15. Powierzchnia użytkowa	16. Przeznaczenie pierwotne sakralne	17. Użytkowanie obecne sakralne
18. Prace budowlane i konserwatorskie, ich przebieg i dokumentacja 1947 - remont kapitalny:nadbudowastropu,dachu, 1955 - remont wnętrza; 1977 - polichromia wnętrza; 1984 - remont elewacji,zmiana kolorystyki;		19. Stan zachowania (fundamenty, ściany zewnętrzne, ściany wewnętrzne, sklepienia, stropy , konstrukcje dachowe, pokrycie dachu, wyposażenie i instalacje) dobry.	
20. Najpilniejsze postulaty konserwatorskie			

21. Akta archiwalne (rodzaj akt, numer i miejsce przechowywania)

MHDV T.XVII,30,98,; T.XXIII,15,82; T.XXI 210;

23. Źródła ikonograficzne i fotografie (rodzaj, miejsce przechowywania, sygnatury)

22. Bibliografia

Katalog zabytków woj.włocławskiego, opr E.Celińska,
O.Krut-Horonziak, L.Kajzer, maszynopis/w/PSOZ we W-ku,
KZSP T.XI, z.18;

SGKP XII, 30;

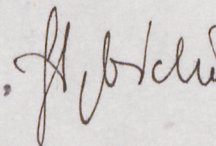
Szacherska S.: Opactwo Cystersów w Szpetalu a misja pruska
Warszawa 1960,

24. Uwagi różne

25. Wypełnił

Piotr Dębicki

21.III.1993r.,



26. Sprawdził

27. Załączniki

Nr. 1 - c.d. pkt.13,

Nr.2 - zdjęcia

1. Miejscowość S Z P E T A L G O R N Y	2. Obiekt (nazwa, jak w karcie) kościół parafialny p.w. św. Józefa	3. Zawartość wkładki (nazwa obiektu lub materiału uzupełniającego) c.d. pkt.13
--	--	---

pulpitowe opinające od południa i północy podstawę kwadratową wieży, na której ostrosłupowy, namiotowy dach o załamanych połaciach.

ELEWACJE: Na zewnątrz w przyziemiu kościół obiega tynkowany cokół z odsadzką, wyżej w połowie wysokości ściany kościoła opina gzyms opaskowy wyrobiony w tynku, kolorystycznie wyróżniony od lica ścian; korpus zwieńczony profilowanym gzymsem podokapowym; fasada frontowa - parawanowa, kryjąca wieżę i aneksy po bokach; jej część środkowa nieco występująca o charakterze pseudo-portyku /pozornego/ ujętego w pary pilastrów dźwigających belkowanie z gzymsem modylionowym i niski, ogzymsowany przyczółek, w którym "OKO OPATRZNOSCI", w przyziemiu fasady między pilastrami pośrodku otwór wejściowy w obramieniu profilowanym, nad którym odcinek gzymsu, powyżej prostokątna wnęka /na tablicę inskrypcyjną/, w otworze drzwiowym - drzwi drewniane dwuskrzydłowe ramowo - płycinowe, futrynowe; nad gzymsem opaskowym - kordonowym - na osi głównej otwór okienny o wykroju półkola wypełniony stolarką drewnianą, promienistą; w tle przyczółka pozorna ściana attyki z gzymsem profilowanym w zwieńczeniu i schodkowymi półszczytami po bokach; ponad attyką górna kondygnacja wieży z opilastrowanymi narożnikami, pomiędzy którymi prostokątne wnęki, w których analogiczne okna z wąskimi pilasterkami po bokach dźwigającymi wraz z narożnymi belkowanie z modylionowym gzymsem podokapowym; otwory okienne w tej kondygnacji wypełnione drewnianymi żaluzjami, namiotowy dach wieży zwieńczony ozdobnym ażurowym, żeliwnym krucyfiksem; elewacje boczne korpusu analogiczne wraz z przystawką wieżową pięcioosiowe, w osiach skrajnych w części ołtarzowej, pod gzymsem kordonowym kwadratowa wnęka z prostokątnym okienkiem w dolnej partii; otwory okienne korpusu półkoliste ze stolarką promienistą; od zachodu w ścianie zamknięcia części ołtarzowej na osi otwór drzwiowy prostokątny, w nim drzwi dwuskrzydłowe drewniane z przeszklonym nadświetlem.

WNETRZE: wnętrze czteroprześłowe, nakryte sufitem dzielone filarami przyściennymi dźwigającymi wysadzony

Wkładkę założył: Piotr Dębicki, 21.03.1993r.,
(imię, nazwisko, data)

Miejsce przechowywania negatywów: PSOZ we W-ku

profilowany gzyms - obiegający korpus; prezbiterium wydzielone ścianką parawanową sięgającą do 2/3 wysokości wnętrza, zakończoną gzymsem, dzieloną uproszczonymi pilastrami oraz w owalnej apsydzie dwiema półkolumnami na postumentach; wejście do zakrystii i składziku zamknięte odcinkowo; ponad gzymsem w korpusie okna półkoliste, podwieżę kruchta otwarta na całą szerokość w stronę nawy arkadą o łuku półkolistym, na piętrze arkada, mieszcząca chór muzyczny po bokach, której prostokątne otwory widokowe.

1. Miejscowość

S Z P E T A L Górny

2. Obiekt (nazwa jak w karcie)

Kościół parafialny

3. Zawartość wkładki (nazwa obiektu lub materiału uzupełniającego)

Zdjęcia



1. Elewacja południowa

2. Wnętrze - część ołtarzowa

3. Wnętrze - widok chóru muzycz.

Wkładkę założył: Piotr Dębicki, 21.03.1993 r.,
(imię, nazwisko, data)

Miejsce przechowywania negatywów: PSOZ w G W-ku

4. Część zamknięcia
prezbiterium

