

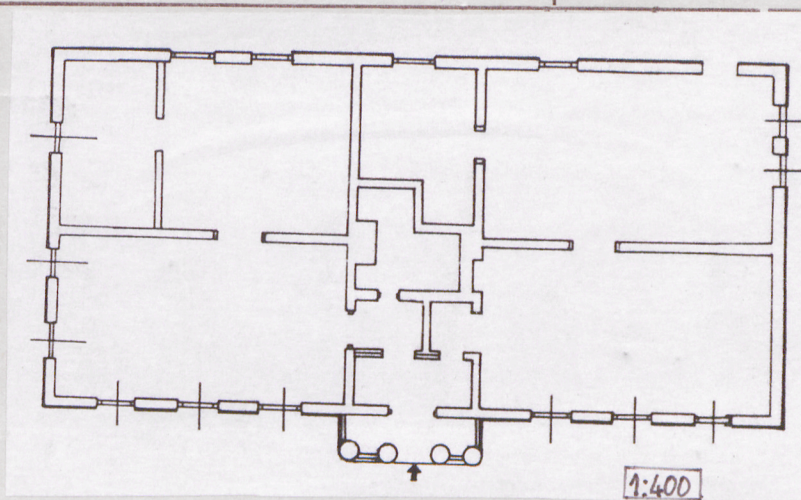
1. Obiekt 136/1

D W Ó R

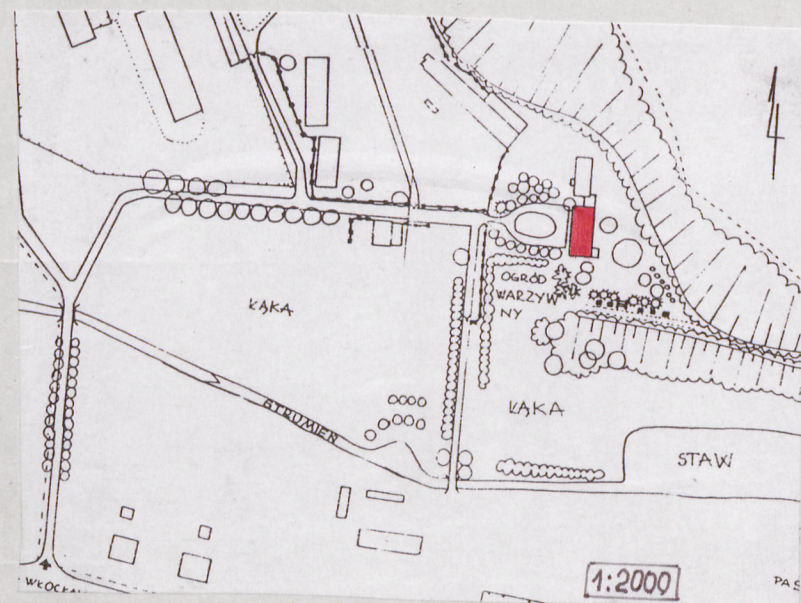
2. Czas powstania  
k. XVIII w.

3. Miejscowość  
N A S I E G N I E W O

11. Zdjęcia, plan sytuacyjny, rzuty



autor zdjęć Zb. Przybyszewski  
data wykonania XI.1993 r.  
miejsce przechowywania negatywów  
PSOZ we W-ku



4. Adres Nasiegniewo

nr hipoteczny KW. 322/173

5. Przynależność administracyjna

województwo włocławskie

gmina Fabianki pow. WŁOCŁAWEK

6. Poprzednie nazwy miejscowości

7. Przynależność administracyjna  
przed 1.VI.1975

województwo bydgoskie

powiat Włocławek

8. Właściciel i jego adres

Agencja Własności Rolnej  
Skarbu Państwa oddział  
Bydgoszcz

9. Użytkownik i jego adres

Przedsiębiorstwo wielobranżowe  
" MATPOL-AGRO " Włocławek

10. Rejestr zabytków

Nr 278/A data 21.03.1991 r.



12. Autorzy, historia obiektu, określenia stylu.

Od 1789 r. wieś Nasiegniewo w posiadaniu rodziny Łempickich: Wojciecha /1789-1798/ jego syna Antoniego /1798-1834/, w 1834 r. Antoni Łempicki sprzedaje dobra ziemskie Nasiegniewo wraz z zabudowaniami dworsko-folwarcznymi Stanisławowi Miączyńskiemu z Malanowa; dobra te do 1912 r. były własnością rodziny Miączyńskich: Stanisława do 1860 r. Sylwestra do 1884 r., Zofii do 1912; od 1913 r. prawnym właścicielem Nasiegniewa został Emil Geger, który w 1935 r. majątek przekazuje aktem darowizny "Towarzystwu Powściągliwość i Praca" p.w. św. Michała Archanioła; obecny dwór w stylu klasycystycznym zbudowany w k. XVIII w. przez Pogorzewskich, remontowany i przebudowany z zatarciem cech stylowych w 1889 r. przez Zofię Miączyńską.

Dwór wielokrotnie remontowany.

W roku 1945 w wyniku reformy rolnej zespół dworski przejęty został na rzecz skarbu Państwa.

Zarządcą majątku do roku 1993 był Kombinat Ogrodnictwa i Hodowli Zwierząt Zarodowych z siedzibą w dworze.

/ biura /

13. Opis (sytuacja, materiał i konstrukcja, rzut, bryła, elewacje, dach, wnętrze, wyposażenie, instalacje) ]

**SYTUACJA:** Dwór położony w części reprezentacyjnej zespołu folwarczno - parkowego usytuowanego we wschod. części wsi na północ od szoży Dobrzyń - Włocławek, na wysokim wzniesieniu opadającym w kierunku pn.-wsch.; do dworu prowadzi pod kątem prostym nieutwardzona droga obsadzona szpalerem starodrzewu łącząca się w owalny podjazd przed jego frontem; bezpośrednie otoczenie dworu stanowi murowana oficyna oraz park krajobrazowy.

**MATERIAŁ I KONSTRUKCJA:** dwór posadowiony na podmurówce z kamienia polnego fragmentami uzupełnianej gruzem ceglanym; ściany drewniane konstrukcji wieńcowej, węglowane na nakładkę dwustronną ukośną, wtórnie szalowane deskami na zakładkę z wklesłym profilem na krawędzi, w układzie pionowym, ściany działowe z bali wpuszczonych w ściany obwodowe za pomocą paz i czopów, wewnątrz tynk wapienny na otrzcinowaniu; więźba konstrukcji krokwiowo - płatwiowej dwustolcowa z zastrzałami, krokwie w szczycie łączone na zawidłowanie i nakładkę prostą; tynkowane kominy nogawicowe; otwory okienne ujęte w węggary w nich stolarka ościeżnicowa, dwudzielna pierwotnie z poprzecznym nadświetlem; otwory drzwiowe w węgarach, drzwi ramowo - płycinowe, dwu i jednoskrzydłowe, podłogi deskowe ułożone na legarach; stropy drewniane belkowe ze ślepym pułapem, polepa gliniana, dach dwuspadowy, naczółkowy kryty papą smołową, szczyty otynkowane; w sieni metalowa ścianka parawanowa, przeszklona.

**RZUT:** Budynek wzniesiony na rzucie prostokąta dwutraktowy z sienią na osi, poprzedzoną podcieniem portykowym wtórnie przeszkołonym; pierwotny układ wnętrza zatarty.

**BRYŁA:** Dwór parterowy z portykiem na osi zwrócony frontem na zachód, przekryty dachem dwuspadowym, naczółkowym, wyniesienie dachu znacznie przewyższa wysokość ścian.



14. Kubatura	15. Powierzchnia użytkowa	16. Przeznaczenie pierwotne	17. Użytkowanie obecne
395 m <sup>3</sup>	180 m <sup>2</sup>	mieszkalne	mieszkalno - biurowe
18. Prace budowlane i konserwatorskie, ich przebieg i dokumentacja  <b>Remonty bieżące</b> 1950 - remont kapitalny /zmiana podziału wnętrza, przebudowa urządzeń ognio- wych, oszalowanie ścian zewnętrznych/  1976 - konserwacja pokrycia dachowego		19. Stan zachowania (fundamenty, ściany zewnętrzne, ściany wewnętrzne, sklepienia, <b>stropy</b> , konstrukcje dachowe, pokrycie dachu, wyposażenie i instalacje)  dobry	
20. Najpilniejsze postulaty konserwatorskie  Remont bieżący - oczyszczenie urządzeń odwadniających.			



21. Akta archiwalne (rodzaj akt, numer i miejsce przechowywania)

Księga wieczysta Nr 322/173

"Dobra ziemskie Nasiegniewo"

Wydział KW Sąd Rejonowy we W-ku.

23. Źródła ikonograficzne i fotografie (rodzaj, miejsce przechowywania, sygnatury)

22. Bibliografia

KZSP T. XI, z. 18 str. 161.

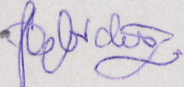
Katalog zabytków woj. wrocławskiego - maszynopis  
opr. E. Celińska, O. Krut - Horonziak, L. Kajzer  
/w/ PSOZ we W-ku

SGKP - T. VI str. 923, W-wa 1895 r.

24. Uwagi różne

25. Wypełnił

Piotr Dębicki

XI.1993 r. 

26. Sprawdził

27. Załączniki

Nr. 1 - c.d. pkt. 13

Nr. 2 - zdjęcia



1. Miejscowość	2. Obiekt (nazwa jak w karcie)	3. Zawartość wkładki (nazwa obiektu lub materiału uzupełniającego)
N A S I E G N I E W O	D W O R	c.d. pkt.13

**ELEWACJE:** Frontowa zachodnia dziewięcioosiowa z trójosiowym portykiem na osi, w przyziemiu ściany obiega gzyms nadcokołowy, ściany zakończone profilowanym gzymsem podokapowym, portyk z czterema kolumnami o uproszczonych profilach nad którymi trójkątny szczyt z prostokątnym otworem okiennym w podłuczcu; międzykolumnia wypełnione wtórnie stolarką krosnową, przeszkloną na osi, dwuskrzydłowe drzwi w połowie przeszklone z poprzecznym nadświetlem; otwory okienne trójpodziałowe w części pd. /pierwotne/. Elewacja tylna pięcioosiowa, ściany obite warstwą papy w układzie poziomym, w osi skrajnej lewej otwór wejściowy /drzwi dwuskrzydłowe wtórne obite płytą pilśniową/; elewacja boczna pd. w parterze dwuosiowa, wyżej w ścianie szczytowej czteroosiowa z mniejszymi oknami strychowymi; ściana czołowa szczytowa otynkowana nieco wysadzona nad gzymsem okapowym w stosunku do ścian szalunkowych w parterze.

Wkładkę założył: P. Dębicki, XI 1993 r.,  
(imię, nazwisko, data)

Miejsce przechowywania negatywów: PSOZ we W-ku



1. Miejscowość

NaA S I E G N I E W O

2. Obiekt (nazwa jak w karcie)

D W O R

3. Zawartość wkładki (nazwa obiektu lub materiału uzupełniającego)

Zdjęcia



1. Widok dworu od str. płn.-zach.
2. Widok dworu od str. płd.-wsch.
3. Elewacja boczna dworu-płd.
4. Oficyna -widok od str.zach.
5. Elewacja boczna zach.-dworu.



Wkładkę założył: Piotr Debicki, III 1994 r.,  
(imię, nazwisko, data)

Miejsce przechowywania negatywów: PSOZ we Wrocławku





1. Elewacja frontowa



2. Fragment ściany tylnej



3. Ganek -widok od str.płd.