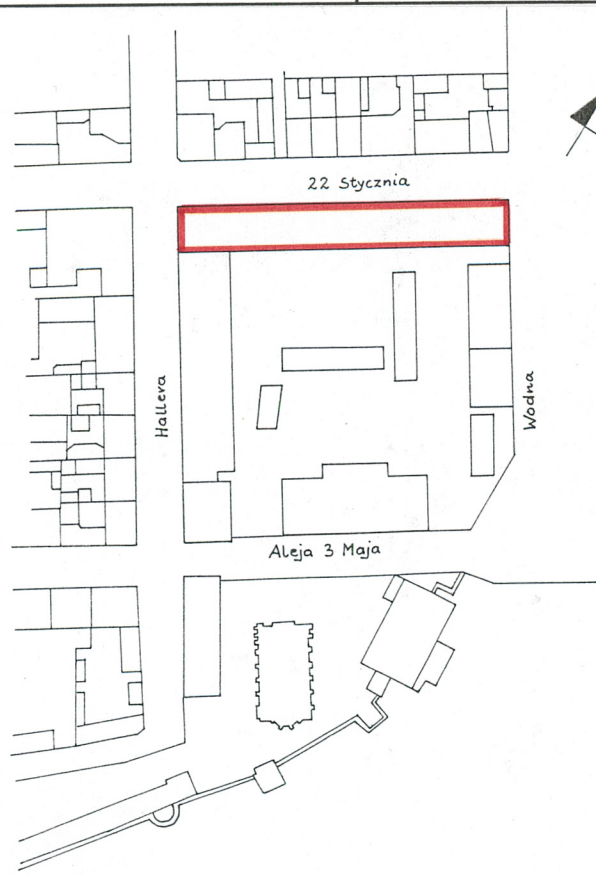


1. Obiekt
SZKOŁA KADETÓW, NAST. KOSZARY SZKOŁY KADETÓW OB. BUDYNEK MIESZKALNY

2. Czas powstania
1775-1776

3. Miejscowość
C H E Ł M N O

11. Zdjęcia, rzut, przekrój, sytuacja, orientacja



4. Adres
ul. 22 Stycznia 16
86-200 Chełmno

nr hipoteczny

5. Przynależność administracyjna
województwo kujawsko-pomorskie

gmina Chełmno

6. Poprzednie nazwy miejscowości
Culm,
d. Friedrichstrasse

7. Przynależność administracyjna
przed 1 VI 1975 r. bydgoskie
województwo

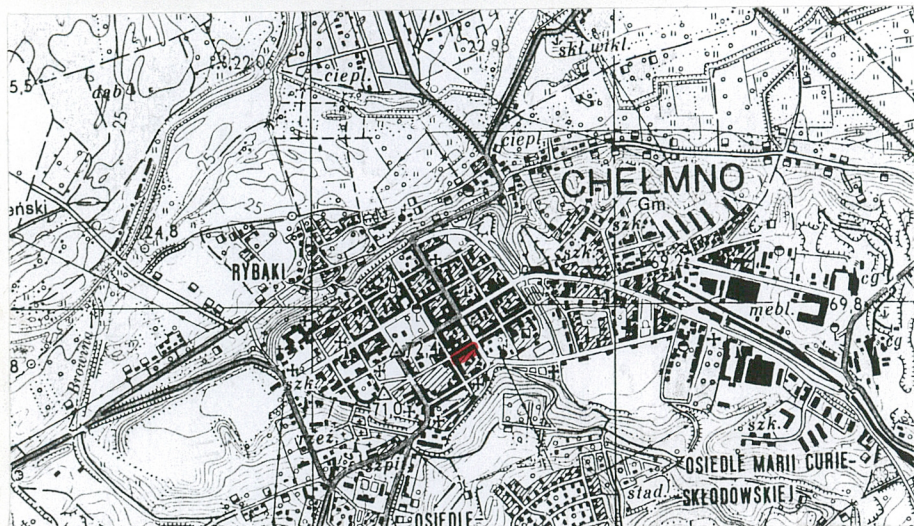
powiat chełmiński

8. Właściciel i jego adres
Gmina Miasta Chełmno

9. Użytkownik i jego adres
lokatorzy

10. Rejestr zabytków

Nr A/15/14 data 30.11.1929



Plan orientacyjny, skala 1:25.000

Plan sytuacyjny, skala 1:2000

Obiekt wzniesiono w l. 1775-1776 w formach klasycyzmu berlińskiego.

Plany budynku sporządzono w 1774 r. W listopadzie tego roku uzyskały one akceptację króla Fryderyka Wielkiego z życzeniem aby chełmińska Szkoła Kadetów była urządzona na wzór zakładu w Stolp. Obiekt zaplanowano dla 48 wychowanków. Nie zachowały się plany budynku i nazwisko ich projektanta.

Po wykupieniu domów i parcel przy ob. ul. 22 Stycznia oraz zgromadzeniu w czasie zimy materiałów budowlanych, wiosną 1775 r. podjęto prace budowlane. Zaplanowany na 1 stycznia 1776 r. termin otwarcia szkoły przesunięto na 1 czerwca 1776 r. Niesolidność przedsiębiorcy budowlanego, źli rzemieślnicy i pośpiech w prowadzeniu prac spowodowały, że przy wznoszeniu gmachu popełniono wiele błędów: budynek nie był wystarczająco wysuszony, „wszędzie były braki” m. in. w kuchni, piwnicach. Już w 10 lat po wzniesieniu budynku odnotowano osiadanie ścian i ugięcia belek. W większości pomieszczeń były stropy nagie, jedynie niewiele pokoi miało sufity gipsowe.

Sytuacja

Budynek usytuowany jest w Chełmnie przy ul. 22 stycznia, na południe od rynku, w zespole zabudowy zespołu tzw. Koszar Fryderykowskich, usytuowanego przy południowym ciągu murów obronnych. Budynek rozciągnięty jest wzdłuż całej północnej pierzei bloku zabudowy ograniczonego ulicami: 22 stycznia od północy, Al. 3 Maja od południa, Wodną od wschodu i Hallera od zachodu.

Materiał, konstrukcja, technika

- **Ściany** - Fundamenty niedostępne, prawdopodobnie kamienne (widoczne w dolnej partii ścian piwnic). Ściany murowane z cegły ceramicznej pełnej, na zaprawie wapiennej (do budowy użyto dużej ilości rozbiórkowej cegły gotyckiej). Grubość muru w przyziemiu jest niejednorodna - od 0,54 m do 0,74 m. Watek i format cegieł bardzo różnorodny. Ściany działowe z cegły ceramicznej pełnej lub drewniane. Ściany od zewnątrz i wewnątrz tynkowane.
- **Sklepienia i stropy** - Piwnice przesklepione są kolebkowo. Szyja piwniczna sklepią na łuku odcinkowym z cegły układanej w jodełkę. Stropy nad I i II kondygnacją drewniane, belkowe, ze ślepym pułapem wypełnionym polepą oraz podsufitką i tynkiem wapiennym na trzcinie. W sieni widoczny masywny podciąg stropu.
- **Wieżba dachowa** - drewniana, o konstrukcji krokwiowo-jętkowej z nasuwnicami, wtórnie usztywniona rzędem słupów, na których spoczywa płatew podpierająca jętki. W części zachodniej budynku, która uległa pożarowi, wieżba dachowa o znacznie mniejszej wysokości kalenicy, płatwiowokleszczowa.
- **Pokrycie dachu** - Na krokwiach nabite są łaty drewniane, na nich ułożone jest pokrycie dachowe z dachówki ceramicznej typu esówka. W części, która uległa pożarowi pokrycie papowe na pełnym deskowaniu.

14. Kubatura 23.802 m ³	15. Powierzchnia użytkowa 2.587,20 m ²	16. Przeznaczenie pierwotne Szkoła Kadetów	17. Użytkowane obecnie Budynek mieszkalny
18. Prace budowlane i konserwatorskie, ich przebieg i dokumentacja Brak dokładnych danych. 1963 - projekt odnowienia elewacji z zaleceniami: „całość w kolorze jasnokremowym, opaski okienne i gzymsy w kolorze białym, likwidacja koloru czerwonego tympanonu, pilastrów, cokołu oraz portalu z zastosowaniem ugru”. 1. 70-te XX w. - remont budynku (1971) i elewacji Całkowite przekształcenie wnętrza przez adaptację na cele mieszkaniowe: zabudowa korytarza, części sieni, nowe schody, wykucie otworów drzwiowych w miejscu dawnych okien.		19. Stan zachowania (fundamenty, ściany zewnętrzne, ściany wewnętrzne, sklepienia, stropy, konstrukcje dachowe, pokrycia dachu, wyposażenie i instalacje) Ściany częściowo pozbawione tynków, z niewielkimi ubytkami cegieł. Widoczne zawilgocenia w partii przyziemia. Nieszczelności dachu spowodowały częściowe zawilgocenie stropów.	
		20. Najpilniejsze postulaty konserwatorskie Sprawdzenia wymagają stropy drewniane - widoczne ślady zniszczeń w sieni głównej; wykonanie impregnacji i niezbędnych wzmocnień. Sprawdzenie szczelności pokrycia dachowego i jego ewentualna naprawa. Naprawy tynkarskie elewacji, w szczególności renowacja portali.	

21. Akta archiwalne (rodzaj akt, numer i miejsce przechowywania)

Muzeum Ziemi Chełmińskiej, Akta budowlane m. Chełmna, ul. Styczniowa 16
Archiwum WKZ Toruń, teczka obiektu - uproszczony rzut budynku z 1959 r.

22. Bibliografia

Dr T. Breysig, Das Königliche Kadettenhaus zu Culm 1776-1876, Culm 1876
Katalog Zabytków Sztuki w Polsce, T. XI woj. bydgoskie, z. 4 pow. chełmiński opr. T. Mroczko, Warszawa 1976, s. 65
M. Obrembski, M. Farbiszewski, Chełmno woj. toruńskie. Studium historyczno-konserwatorskie Starego Miasta w Chełmnie do szczegółowego planu zagospodarowania przestrzennego. T. III cz. 3, P.P. PKZ Toruń 1988, karta 1/10
P. Roggenhausen, Das Kadettenhaus in Culm, Ostdeutsche Monatshefte, 1927 H. 7, s. 508-511
Culmer Zeitung, Nr 129 z 19. VIII. 1012 r.

23. Źródła ikonograficzne i fotografie (rodzaj, miejsce przechowywania, sygnatury)

Chełmno. Plan miasta z lat między 1776-1779, J. F. W. Rüdiger w: Atlas historyczny miast polskich, T. I, z. 3, Chełmno, Toruń 1999
Fotografie budynku od ul. 22 Stycznia i tympanonu - P. Roggenhausen, Das Kadettenhaus in Culm, Ostdeutsche Monatshefte, 1927 H. 7, s. 508-511
Fotografia elewacji tylnej, pocz. XX w. w: Chełmno na starej pocztówce, Chełmno 2000, s. 199

24. Uwagi różne

Karta finansowana
przez WKZ w Toruniu

25. Opracował

tekst Dariusz Chmielewski, 15.10.2002 r., [podpis]
(imię, nazwisko, data, podpis)

plany, rysunki J.W. [podpis]
(imię, nazwisko, data, podpis)

zdjęcia fotograf. J.W. [podpis]
(imię, nazwisko, data, podpis)

miejsce przechowywania negatywów SOZ w Toruniu

Karta po wypełnieniu podlega ochronie na podstawie przepisów prawa autorskiego

26. Adnotacje o inspekcjach, informacje o zmianach (daty, imiona i nazwiska wypełniających)

27. Załączniki

Wkładki - 6 szt.

1. Miejscowość C H E Ł M N O	2. Obiekt (nazwa jak w karcie) SZKOŁA KADETÓW	3. Zawartość wkładki (nazwa obiektu lub materiału uzupełniającego) c.d. pkt. 12 i 13
---------------------------------	--	---

c.d. pkt. 12. Historia obiektu.

Budynek miał jedynie 3 piwnice w części zachodniej: jedną dostępną w elewacji zachodniej oraz dwie w elewacji tylnej.

Nie znamy rozplanowania wnętrza budynku. T. Breysig w monografii szkoły pisze, że **na parterze** znajdowały się: mieszkanie restauratora (Traiteur), prowadzącego kantinę szkoły - dwa pokoje, izba (Kammer), spiżarnia i kuchnia; usytuowana obok - jadalnia kadetów oraz izby mieszkalne dla 3 guwernerów (Hofmeister) i wychowanków szkoły w następującym układzie - pokój guwenera, izba dla 4 kadetów, pokój "informatora" (Informator) i druga izba dla 4 kadetów. Pokoje guwernerów były jednocześnie pokojami szkolnymi. Izby kadetów były pomieszczeniami mieszkalnymi i sypialniami. **Na piętrze** mieściło się mieszkanie dyrektora - 5 pokoi, 2 izby (Kammern) i kuchnia; izby mieszkalne dla 3 guwernerów i 6 izb dla kadetów oraz 2 pokoje wykładowe (Lehrstube).

Po wzniesieniu w 1788 r. nowego skrzydła od ob. ul. Hallera tzw. Flügel Nr II przeniesiono do niego z budynku przy ul. 22 Stycznia jadalnię, mieszkanie i kuchnię restauratora oraz mieszkanie dyrektora. W budynku przeprowadzono bliżej nieokreślone naprawy i remonty.

O kolejnych remontach wspomina się w l. 1804, 1816 oraz 1818. W tymże roku ówczesny komendant szkoły stwierdził zły stan zabudowy wszystkich starych skrzydeł - naprawy wymagały: stolarka okienna i drzwiowa, schody, podłogi (przynajmniej połowa powinna być wymieniona na nowe) i pokrycia dachowe.

Około 1818 r. w budynku przy ul. 22 Stycznia (Wohnhaus der Kadetten) wstawiono nowe okna i drzwi, naprawiono pokoje brygad (Brigadestube) i urządzono dla każdej kompanii areszt (Arrestlokal). Na wieży zegarowej umieszczono zegar wykonany w Berlinie. Breysig wspomina również o "odpowiednim urządzeniu" głównego portalu. Informacja ta może dotyczyć budynku przy ul. 22 Stycznia chociaż z przekazu P. Roggenhausena wiadomo, że skrzydło od ul. Hallera (d. Hornstrasse) miało wejście zwieńczone tympanonem o podobnych formach jak budynek skrzydła głównego, z czego można wnioskować o odpowiedniej oprawie wejścia.

Po wzniesieniu w 1840 r. nowego budynku przeznaczonego na szkołę, w skrzydle przy ul. 22 Stycznia wprowadzono z pewnością zmiany w organizacji wnętrza, które zapewne w całości zostało przeznaczone na cele koszarowe szkoły.

Zachowane szczerunkowo akta budowlane nie pozwalają na odtworzenie dalszych zmian budowlanych w obiekcie.

Zachodnia część budynku została uszkodzona w pożarze skrzydła od ul. Hallera w sierpniu 1912 r. Z tego czasu pochodzi zapewne obecna forma dachu tej części budynku.

Wkładkę założył: Dariusz Chmielewski, 15.10.2002 r.

(imię, nazwisko, data)

Wzór ODZ 1978 r.

Miejsce przechowywania negatywów: SOZ w Toruniu

Na pocz. XX w. lub w l. 20-tych XX w. (?) usunięto detal architektoniczny elewacji - opaski okienne z klincami oraz być może inne elementy wystroju, nieznane ze względu na brak przekazów ikonograficznych.

W 1927 r. zmieniono układ wnętrza budynku (inf. ze „Studium” Obrembskiego - p. bibliografia).

Po 1945 r. układ przestrzenny budynku uległ dalszym przekształceniom po kolejnych adaptacjach na cele mieszkaniowe: zabudowa korytarza, części sieni, nowa klatka schodowa, wykucie otworów drzwiowych w miejscu dawnych okien.

Budynek posiada zachowaną monumentalną bryłę oraz detal architektoniczny pseudoportyku (za wyjątkiem dekoracji w tympanonie), a także XIX-wieczne schody w sieniach innych niż główna; w sieni głównej zachowane są metalowe bariery schodów lustrzanych.

c.d. pkt. 13. Opis.

- **Posadzki, podłogi** - W piwnicy wylewka cementowa. W sieni posadzka cementowa, wyłożona wtórnie kwadratowymi płytkami z terakoty. W pozostałych pomieszczeniach i na pozostałych kondygnacjach podłogi białe, częściowo wtórnie przykryte wykładzinami lub terakotą.
- **Schody** - Do piwnicy drewniane, jednobiegowe proste, policzkowe typu drabiniastego. Schody z sieni głównej na poziom II kondygnacji prawdopodobnie kamienne, obecnie wyłożone płytkami terakotowymi, zespolone - dwuskrzydłowe rozbieżne (zw. zwierciadlanymi). Bariera ze szczepelinami pionowymi metalowa, z drewnianym pochwytem. Schody na poddasze we wschodniej części budynku drewniane, dwubiegowe, łamane z podestem. Pozostałe schody (z sieni innych niż główna) drewniane, jednobiegowe proste, z barierą ze szczepelinami pionowymi i słupkiem początkowym.
- **Otwory** - Drzwiowe: wejście główne w elewacji frontowej w kształcie prostokąta stojącego przekrytego łukiem pełnym nadświetla. Drzwi dwuskrzydłowe o konstrukcji ramowo-płycinowej, każde skrzydło trójpole. Półkoliste nadświetle czteropolowe, podzielone pionowymi szczepelinami. Wejście główne w elewacji tylnej w kształcie prostokąta stojącego. Drzwi jednoskrzydłowe o konstrukcji ramowo-płycinowej. Drzwi do piwnicy w otworze prostokątnym, jednoskrzydłowe, deskowe z usztywniającym zastrzałem, obite od zewnątrz blachą. Wykrój otworu szyi piwnicznej przesklepiony łukiem odcinkowym. Pozostałe otwory drzwi wejściowych do budynku w kształcie prostokąta stojącego; drzwi drewniane, ramowo-płycinowe, z prostokątnym nadświetlem trójpole, dzielonym pionowymi szczepelinami. Otwory drzwiowe wewnątrz budynku w kształcie prostokąta stojącego. Stolarka drzwiowa drewniana, ramowo-płycinowa lub współczesne drzwi płytowe. Okienne: wszystkie w kształcie prostokąta stojącego. Okna drewniane, krosnowe, ze stałym ślemieniem przesuniętym ku górze i słupkiem pozornym. Dolne kwatery szklone w szczepelinie pojedynczej lub wielką szybą.
- **Rzut** - budynek na rzucie mocno wydłużonego prostokąta, z ryzalitem pozornym dekoracyjnie oprawionego wejścia głównego elewacji frontowej. Na osi poprzecznej budynku usytuowana jest sień łącząca wejścia główne elewacji frontowej i tylnej - z niej prowadzą zwierciadlane schody na II kondygnację. Budynek pierwotnie jednotraktowy z korytarzem wzdłuż budynku po stronie północnej -

1. Miejscowość C H E Ł M N O	2. Obiekt (nazwa jak w karcie) SZKOŁA KADETÓW	3. Zawartość wkładki (nazwa obiektu lub materiału uzupełniającego) c.d. pkt. 13, rzut budynku w skali 1:200
---------------------------------	--	--

c.d. pkt. 13. Opis.

z korytarza prowadziły wejścia do poszczególnych sal. Obecnie na I kondygnacji korytarz zabudowany wydzielonymi lokalami mieszkalnymi, do których wejścia prowadzą z sieni innych niż główne wejść w elewacji frontowej. Do budynku prowadzi obecnie siedem wejść, w tym dwa w elewacji tylnej.

- **Bryła** - Budynek częściowo podpiwniczony, dwukondygnacyjny ze strychem, w większej części budynku adaptowanym na mieszkania (poza częścią, która uległa pożarowi). Przykryty dachem dwuspadowym z naczółkiem w elewacji bocznej-wschodniej i niewielkim daszkiem dwuspadowym nad pseudoportykiem wejścia głównego w elewacji frontowej. Nad częścią, która uległa pożarowi płaski dach dwuspadowy.

Elewacje - Północna (frontowa) - dwukondygnacyjna, dwudziestodziewięcioosiowa, przy czym wejście główne usytuowane jest w osi centralnej, piętnastej, pozostałe zaś w czwartej, dziewiątej, dwudziestej pierwszej i dwudziestej szóstej (licząc od zachodu). Ośią kompozycji elewacji jest centralnie usytuowany, nieznacznie zryzalitowany pseudoportyk z trójkątnym frontonem, opartym na czterech pilastrach tokańskich w tzw. wielkim porządku (pilastry biegną nieprzerwanie przez obie kondygnacje). Na osi pseudoportyku usytuowane jest wejście główne zamknięte w portalu, na który składają się pary uskokowo ustawionych półkolumn w porządku jońskim, dźwigających uproszczone belkowanie, na którym spoczywa przekryty łukiem odcinkowym fronton. W portalu umieszczone drzwi z półkolistym nadświetlem. Pozostałe partie elewacji bez elementów rytmizujących wertykalnie lub dzielących horyzontalnie. Otwory okienne i drzwiowe w gładkich opaskach tynkowych. Elewację wieńczy skromnie profilowany gzyms podokapowy. Zachodnia (boczna) - dwukondygnacyjna, trójosiowa. W osi północnej usytuowane tuż pod oknem prostokątne wejście do piwnic. Otwory okienne w gładkich opaskach tynkowych. Elewację wieńczy gładki fryz łączący się z gzymsami podokapowymi elewacji frontowej i tylnej. Ponad nim gładki trójkątny szczyt. Wschodnia (boczna) - trójkondygnacyjna, trójosiowa, przy czym trzecia kondygnacja jednoosiowa, w polu szczytu. Elewację wypełniają prostokątne okna lub wnęki okienne, częściowo w gładkich opaskach tynkowych. Elewację wieńczy gładki fryz łączący się z gzymsami podokapowymi elewacji frontowej i tylnej. Ponad nim gładki trapezoidalny szczyt z prostokątnym oknem na osi. Elewację wieńczy profilowany gzyms pod okapem naczółka dachu. Południowa (tylna) - dwukondygnacyjna, dwudziestocząteroosiowa, w części zachodniej przylega do niej pod kątem prostym drugi budynek. Całość elewacji wypełniają prostokątne otwory okienne. W piętnastej osi elewacji (licząc od wschodu) usytuowane wejście główne, w trzeciej zaś wejście dodatkowe do mieszkania, wykonane

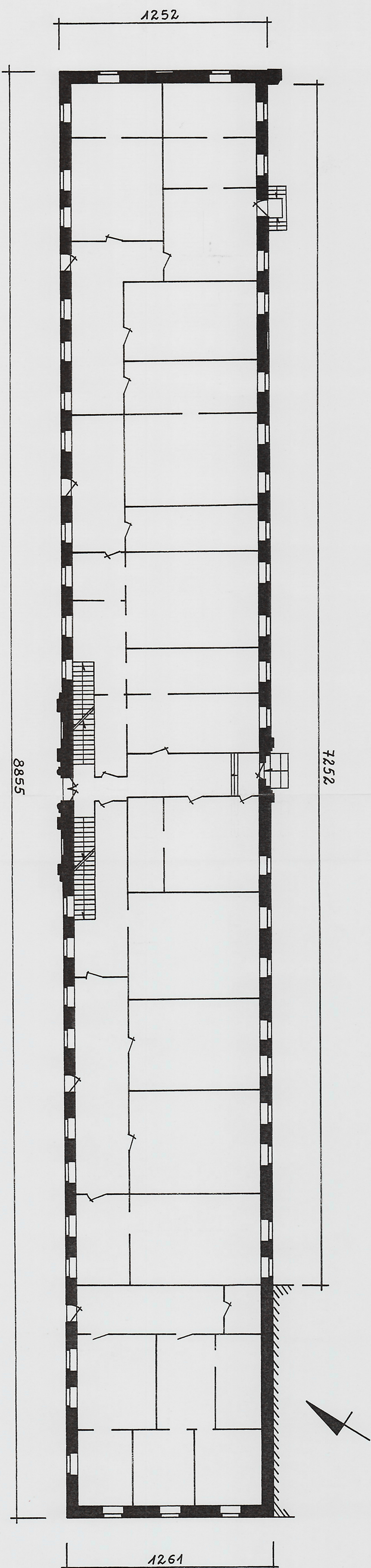
Wkładkę założył: Dariusz Chmielewski, 15.10.2002 r.

(imię, nazwisko, data)

Wzór ODZ 1978 r.

Miejsce przechowywania negatywów: SOZ w Toruniu

- wtórnie w miejscu otworu okiennego. Wejście główne umieszczone jest w portalu, na który składają się uskokowo ustawione pilastry w porządku tokańskim, dźwigające belkowanie, na którym spoczywa trójkątny fronton. Płaszczyna belkowania i frontonu złamana jest uskokiem kontynuowanym od uskoku pilastrów.
- **Wyposażenie** - brak wyposażenia historycznego.
- **Instalacje** - elektryczna, wodno-kanalizacyjna, telefoniczna, ogromowa.



Rzut I kondygnacji w skali 1:200. Podział wnętrza schematyczny, niezumianowany.

1. Miejscowość C H E Ł M N O	2. Obiekt (nazwa jak w karcie) SZKOŁA KADETÓW	3. Zawartość wkładki (nazwa obiektu lub materiału uzupełniającego) Spis fotografii, fotografie.
---------------------------------	--	--

1. Widok ogólny od strony płn.-wsch.
2. Widok ogólny od płn.-zach.
3. Elewacja frontowa. Część zachodnia.
4. Elewacja frontowa. Portykowa część centralna.
5. Elewacja frontowa. Część wschodnia.
6. Elewacja frontowa. Portal.
7. Elewacja tylna.
8. Elewacja tylna. Portal.
9. Elewacja boczna - wschodnia.
10. Elewacja boczna - zachodnia.
11. Elewacja boczna - zachodnia. Wejście do piwnicy.
12. Piwnica. Widok w stronę południową.
13. Sień, trakt tylny.
14. Fragment sieni wejścia głównego.
15. Fragment niszczonego stropu w sieni wejścia głównego.
16. Schody na II kondygnację części zachodniej.
17. Detal schodów do części zachodniej.
18. II kondygnacja. Korytarz części zachodniej.
19. II kondygnacja. Korytarz części wschodniej.
20. II kondygnacja. Korytarz części wschodniej.
21. Schody na poddasze w części wschodniej.
22. Fragment więźby dachowej.
23. Schody na II kondygnację w niższej, zachodniej części budynku.

Wkładkę założył: Dariusz Chmielewski, 15.10.2002 r.

(imię, nazwisko, data)

SOZ w Toruniu

Miejsce przechowywania negatywów: _____

Wzór ODZ 1978 r.



2.



3.



4.



5.



6.



7.

1. Miejscowość

C H E Ł M N O

2. Obiekt (nazwa jak w karcie)

SZKOŁA KADETÓW

3. Zawartość wkładki (nazwa obiektu lub materiału uzupełniającego)

Fotografie.

8.



9.



10.



Wkładkę założył: Dariusz Chmielewski, 15.10.2002 r.

(imię, nazwisko, data)

SOZ w Toruniu

Miejsce przechowywania negatywów:

11.



Wzór ODZ 1978 r.

12.



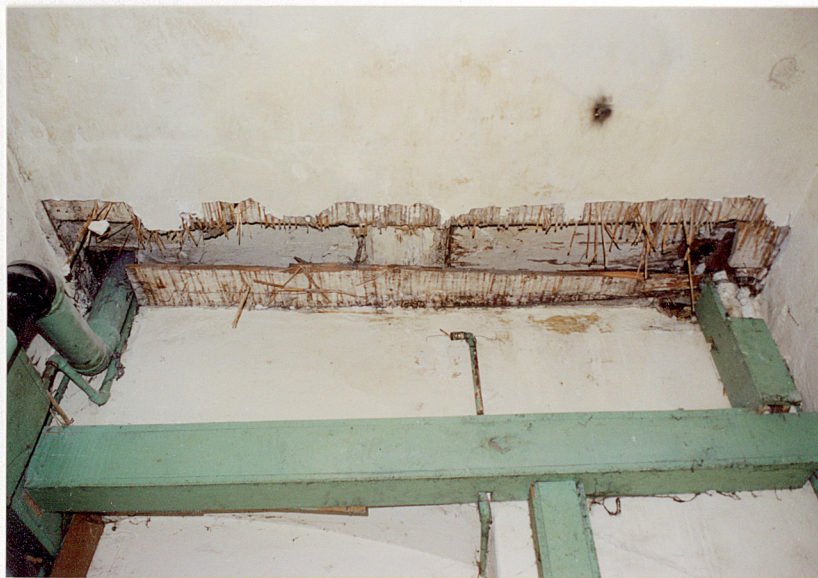
13.



14.



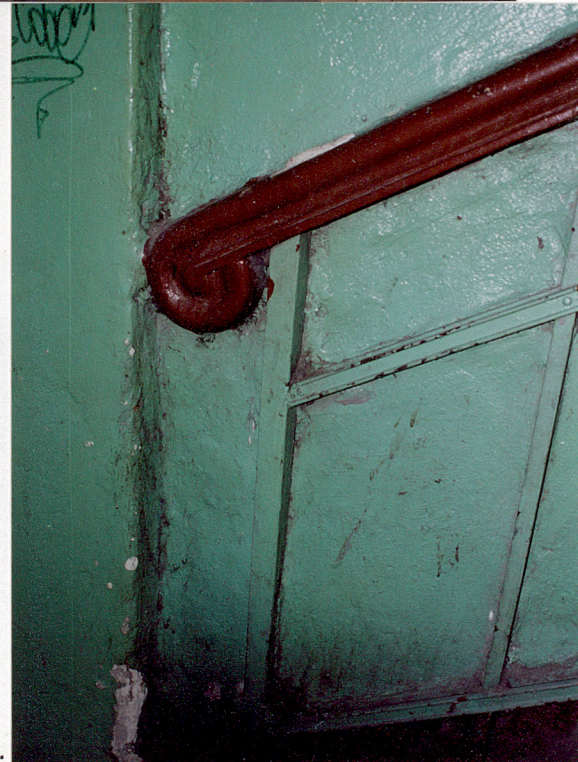
15.



16.



17.



1. Miejscowość C H E Ł M N O	2. Obiekt (nazwa jak w karcie) SZKOŁA KADETÓW	3. Zawartość wkładki (nazwa obiektu lub materiału uzupełniającego) Fotografie.
---------------------------------	--	---

18.



19.



Wkładkę założył: Dariusz Chmielewski, 15.10.2002 r.

(imię, nazwisko, data)

SOZ w Toruniu

Miejsce przechowywania negatywów:

20.



Wzór ODZ 1978 r.



21.



22.



23.

1. Miejscowość

C H E Ł M N O

2. Obiekt (nazwa jak w karcie)

SZKOŁA KADETÓW

3. Zawartość wkładki (nazwa obiektu lub materiału uzupełniającego)

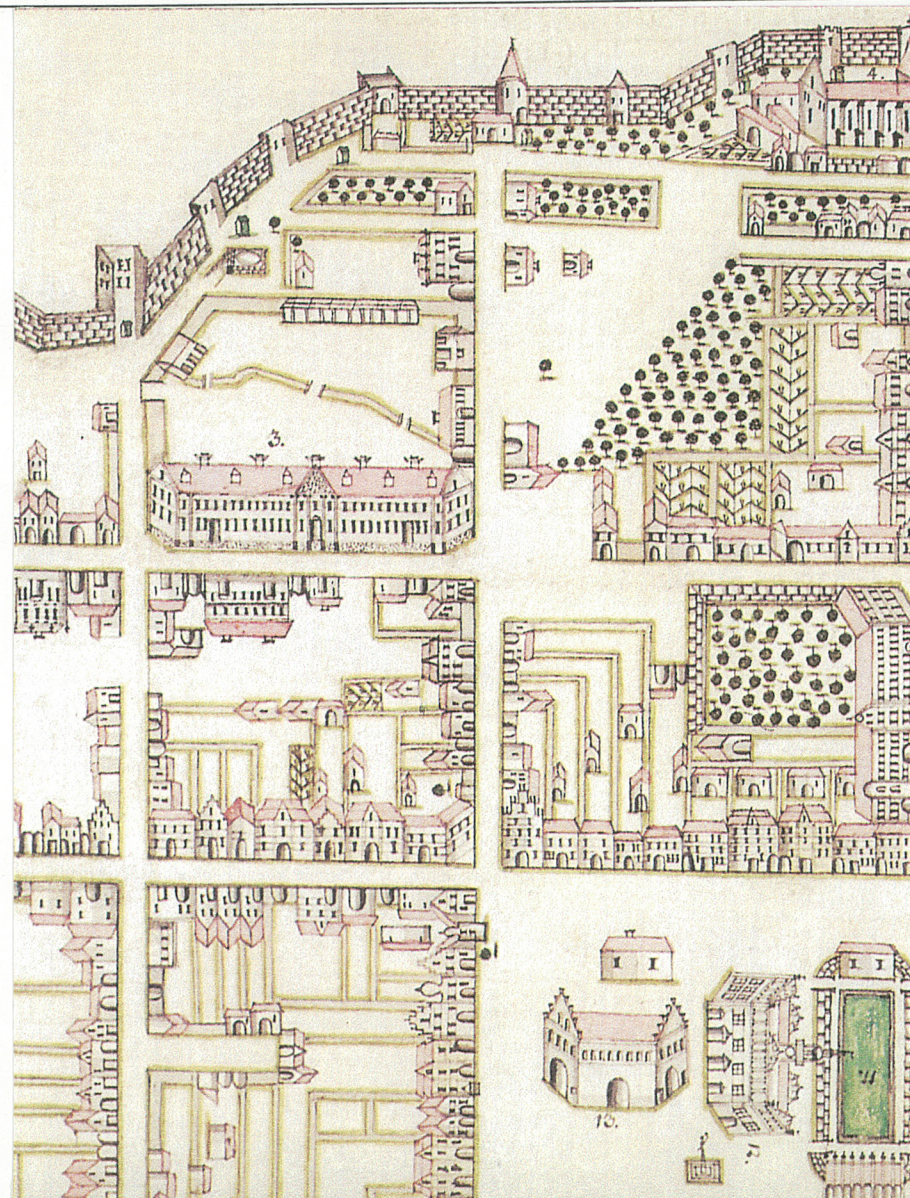
Ikonografia – dane bibliograficzne w pkt. 24 karty.



Dekoracja w tympanonie pseudoportyku

Wkładkę założył: Dariusz Chmielewski, 15.10.2002 r.
(imię, nazwisko, data)

Miejsce przechowywania negatywów: SOZ w Toruniu



Szkoła Kadetów na planie Rüdiger

br ODZ 1978 r.



Widok elewacji frontowej